

НАСЕЛЕНИЕ РОССИИ 2012

ДВАДЦАТЫЙ ЕЖЕГОДНЫЙ ДЕМОГРАФИЧЕСКИЙ ДОКЛАД



Коллектив авторов
Население России 2012.
Двадцатый ежегодный
демографический доклад

http://www.litres.ru/pages/biblio_book/?art=9580149

*Население России 2012. Двадцатый ежегодный демографический доклад: Изд. дом Высшей школы экономики; Москва; 2014
ISBN 978-5-7598-1233-3*

Аннотация

В двадцатом выпуске серии ежегодных аналитических докладов Института демографии НИУ ВШЭ, которые регулярно публикуются с 1993 г., содержится анализ текущей демографической ситуации в России на фоне долговременных тенденций ее развития, исследуются новейшие тенденции основных демографических процессов – брачности, рождаемости, смертности, миграции, воспроизводства и динамики численности населения страны.

Анализ основан на официальных данных Федерального агентства государственной статистики Российской Федерации (Росстата), международных организаций и национальных статистических служб зарубежных стран, собственных расчетных показателях, полученных с использованием этих данных,

результатах специальных обследований, материалах научных публикаций.

Для исследователей, работающих в области демографии и смежных дисциплин, лиц, принимающих решения, сотрудников государственных органов всех уровней, преподавателей и студентов высших учебных заведений.

В данной научной работе использованы результаты проекта «Новейшие тенденции демографического развития России и их учет при социально-экономическом прогнозировании», выполненного в рамках программы фундаментальных исследований НИУ ВШЭ в 2013 г.

Содержание

Предисловие	7
1. Численность, размещение и возрастной состав населения	9
1.1. С 2009 г. население России медленно увеличивается	9
1.2. Население всех федеральных округов, кроме Дальневосточного и Приволжского, выросло	23
1.3. В 2012 г. городское население росло, а сельское сокращалось	37
1.4. В 2012 г. сохранялась тенденция концентрации населения в больших городах	52
1.5. Возрастной состав с экономической и демографической точек зрения становится менее благоприятным	66
1.6. Контингенты и числа демографических событий	79
2. Брачность и брачное состояние	88
2.1. Число зарегистрированных браков начало падать?	88
2.2. Средний возраст женихов и невест продолжает увеличиваться	103
2.3. Число разводов в 2012 г. в очередной раз	113

снизилось, число затронутых родительскими разводами детей меняется мало	
2.4. Законодательство в области регистрируемых и нерегистрируемых неформальных союзов в развитых странах	134
3. Рождаемость	152
3.1. Значительный прирост числа рождений в 2012 г.	152
3.2. Настораживающая стагнация вероятности первых рождений	163
Конец ознакомительного фрагмента.	172

Население России 2012. Двадцатый ежегодный демографический доклад

© Институт демографии Национального исследовательского университета «Высшая школа экономики», 2014

© Оформление. Издательский дом Высшей школы экономики, 2014

Предисловие

Институт демографии НИУ ВШЭ представляет очередной аналитический доклад о демографическом положении России. Такие ежегодные доклады публикуются с 1993 г., настоящий доклад – двадцатый. Как и все предыдущие, он представляет собой научное исследование, содержащее анализ, интерпретацию и попытку предвидения тенденций основных демографических процессов – брачности, рождаемости, смертности, миграции, воспроизводства и динамики численности и половозрастной структуры населения России, в докладе также рассматриваются меры демографической политики и оценивается их эффективность.

Анализ основан на материалах переписей населения и других официальных данных Федеральной службы государственной статистики (Росстата), международных организаций и национальных статистических служб зарубежных стран, собственных расчетных показателей, полученных с использованием этих данных, результатах специальных обследований, материалах научных публикаций.

Доклад подготовлен авторским коллективом в следующем составе:

руководитель авторского коллектива

д-р экон. наук *А.Г. Вишневский*;

авторы разделов:

раздел 1 – канд. экон. наук *Е. М. Щербакова*,
– *С. А. Васин*;

раздел 2 – канд. экон. наук *СВ. Захаров*,
– PhD *О. Г. Исупова*;

раздел 3 – канд. экон. наук *СВ. Захаров*,
– *Д. Д. Богоявленский*,
– PhD *О. Г. Исупова*,
– канд. экон. наук *В. И. Сакевич*,
– *Р. Н. Комлева*,
– *Е. В. Чурилова*;

раздел 4 – канд. физ. – мат. наук *Е. А. Андреев*,
– канд. экон. наук *Е. А. Кваша*,
– канд. экон. наук *Т. Н. Харькова*,
– канд. социол. наук *А. В. Рамонов*;

раздел 5 – канд. геогр. наук *Н. В. Мкртчян*,
– канд. геогр. наук *Л. Б. Карачурина*;

раздел 6 – канд. геогр. наук *Ж. А. Зайончковская*,
– канд. геогр. наук *Ю. Ф. Флоринская*;

раздел 7 – канд. физ. – мат. наук *Е. А. Андреев*,
– д-р экон. наук *А. Г. Вишневский*.

1. Численность, размещение и возрастной состав населения

1.1. С 2009 г. население России медленно увеличивается

По оценке Федеральной службы государственной статистики (Росстата), постоянное население Российской Федерации на 1 января 2013 г. составило 143 347 тыс. человек¹.

По численности населения Россия входит в десятку крупнейших стран мира, занимая, по оценке на середину 2013 г., 9-е место после Китая (1357 млн человек), Индии (1277 млн), США (316 млн), Индонезии (249 млн), Бразилии (196 млн), Пакистана (191 млн), Нигерии (174 млн), Бангладеш (157 млн). Замыкает десятку Япония со 127 млн человек². Помимо этих 10 стран численность постоянного населения превышает 100 млн человек только в Мексике (118 млн) и приближается к этой отметке на Филиппинах (96 млн), во Вьетнаме (90 млн) и Эфиопии (89 млн)³.

¹ Численность и миграция населения Российской Федерации в 2012 году: стат. бюл. М.: Росстат, 2013. С. 7.

² 2013 World Population Data Sheet / Population Reference Bureau. 2013. P. 2.

³ Ibid. P. 7–10.

Еще в середине XX в., несмотря на значительные потери населения в результате войн, репрессий и голода, Россия, по оценкам ООН, ведущимся с начала с 1950 г., занимала 4-е место (103 млн человек) после той же тройки «лидеров» – Китая (544 млн человек), Индии (376 млн), США (158 млн)⁴. Потом она стала постепенно сдавать свои позиции из-за более низкого роста населения, а особенно быстро – с 1990-х гг. из-за начавшейся его убыли.

В целом за столетие с небольшим, прошедшее после первой Всеобщей переписи населения Российской империи 1897 г., численность населения России в современных границах более чем удвоилась (с 67,5 млн человек), увеличиваясь в XX в. от переписи к переписи. Сокращение числа россиян по сравнению с предыдущей переписью впервые показала Всероссийская перепись 2002 г. (ВПН-2002) – на 1,3 % меньше, чем по переписи 1989 г., а затем Всероссийская перепись 2010 г. (ВПН-2010) – на 1,6 % меньше, чем в 2002 г.⁵

При этом оба раза численность переписанного населения оказывалась выше, чем оценивалось на основе данных предшествующей переписи и текущего учета рождаемости, смертности и миграции. Росстат, признавая более достоверными данные сплошных переписей населения, объясняет

⁴ World Population Prospects: The 2012 Revision, Highlights and Advance Tables / United Nations, Department of Economic and Social Affairs, Population Division (2013). Working Paper No. ESA/P/WP 228. P. 61.

⁵ Численность и размещение населения // Итоги Всероссийской переписи населения 2010 года: в 11 т. Т. 1. М.: Росстат, 2012. С. 7.

эти расхождения недоучетом миграции. Поэтому и в том, и в другом случае ретроспективные оценки численности населения для соответствующих межпереписных периодов были пересчитаны и увеличены в соответствии с итогами переписей населения. Кроме того, в 2011 г. были внесены очередные изменения в правила учета миграции, расширившие критерии отнесения к миграции на постоянное место жительства⁶.

Согласно скорректированным оценкам, число постоянных жителей России достигло своей наибольшей величины – почти 148 562 тыс. человек – к началу 1993 г., а в последующие годы стало сокращаться (рис. 1.1, табл. 1.1). Сокращение продолжалось до 2009 г., на начало которого население России насчитывало 142737 тыс. человек. В 2009 г. численность россиян вновь начала расти. К концу 2013 г. она превысила 143,6 млн человек, что примерно соответствует значению численности населения России в 1986 и 2005 гг.

Согласно оценкам, уточненным по итогам ВПН-2002, убыль населения впервые зафиксирована в 1993 г. – почти на 206 тыс. человек, или на 1,4 % (рис. 1.2). За 1994 г. постоянное население России вновь немного увеличилось, но начиная с 1995 г. его убыль стала устойчивой тенденцией. Сначала интенсивность убыли населения России не дости-

⁶ Подробнее эти вопросы были рассмотрены в предшествующем докладе. См.: Население России 2010–2011: восемнадцатый-девятнадцатый ежегодный демографический доклад / отв. ред. А. Г. Вишневский. М.: Изд. дом ВШЭ, 2013. С. 10–12.

гала 0,2 % в год, но в 1999–2003 гг. она удвоилась. Достигнув наибольшего значения в 2002 г. (-4,7 %), по уточненным данным с учетом итогов ВПН-2010, убыль населения стала снижаться – до -0,1 % в 2008 г.

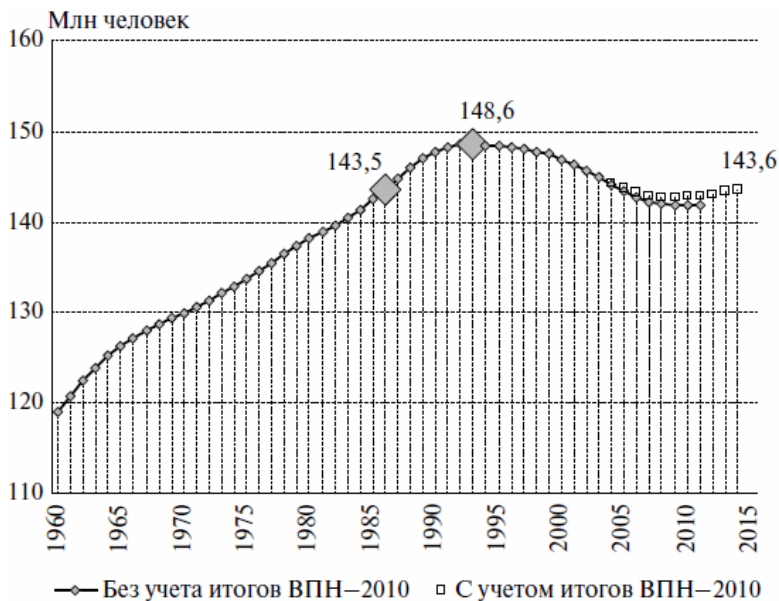


Рис. 1.1. Численность постоянного населения России, 1979–2013 гг.*

* Постоянное население, к которому относят лиц, постоянно проживающих на данной территории, включая временно отсутствовавших на момент переписи, представлено на дату переписей 1979 и 1989 гг. и на начало других лет в со-

ответствии с данными текущего учета. На конец 2013 г. (или за 2013 г. на последующих рисунках раздела) представлена предварительная оценка по данным помесечного оперативного учета за январь-сентябрь.

Источники: Демографический ежегодник России. 2012. стат. сб. М.: Росстат, 2013. С. 21; Численность и миграция населения Российской Федерации в 2012 году: стат. бюл. М.: Росстат, 2013. С. 7; Социально-экономическое положение России. Январь-октябрь 2013 года: ежемесячный доклад Росстата. М., 2013. С. 328.

В 2009 г. впервые за период после 1994 г. был зарегистрирован небольшой прирост населения – 96 тыс. человек, или 0,7 в расчете на 1000 человек. В следующем, 2010 г. прирост населения составил всего лишь 0,2 %, но затем увеличился, достигнув 1,3 % в 2011 г. и 2,0 % в 2012 г. Судя по данным оперативного текущего учета за январь-октябрь⁷, в 2013 г. прирост может оказаться еще выше. В целом за 1995–2008 гг. убыль населения России составила 5,7 млн человек, а прирост за 2009–2013 гг. – 0,9 млн.

Таблица 1.1. Изменение численности населения России и его компоненты, 1951–2013 гг.

⁷ Социально-экономическое положение России. Январь-ноябрь 2013 года: ежемесячный доклад Росстата. М., 2013. С. 271.

Годы	Численность населения в конце периода, тыс. человек		Изменение численности населения*			
			Среднегодовые темпы прироста, ‰	Общий прирост, тыс. человек	В том числе	
	постоянного	наличного			естественный	миграционный
1951–1955		112 266	17,5	9321	9160	161
1956–1960		120 766	14,7	8500	9515	–1015
1961–1965		127 189	10,4	6423	7067	–644
1966–1970	130 563	130 704	5,5	3515	4180	–665
1971–1975	134 549	134 690	6,0	3986	4180	–195
1976–1980	138 839	139 028	6,4	4338	3730	607
1981–1985	143 528	143 835	6,8	4807	3939	869
1986–1990	148 274	148 543	6,5	4708	3649	1058
1991–1995	148 292	147 976	0,0	18	–2542	2560
1996–2000	146 304	145 185	–2,7	–1988	–4077	2089
2001–2005	143 237	...	–4,2	–3067	–4377	1310
2006–2010	142 865	...	–0,5	–371	–2008	1637
2011	143 056	...	1,3	191	–129	320
2012	143 347	...	2,0	291	–4	295
2013**	143 639	...	1,5	219	5	214

* Начиная с 1991 г. – по постоянному населению.

** На 1 октября 2013 г. по данным за январь–сентябрь.

Источники: Численность и миграция населения Российской Федерации в 2012 году. С. 10; Демографический ежегодник России. 2012. С. 22; Социально-экономическое положение России. Январь–октябрь 2013 года. С. 328, 330; Демографический ежегодник России. 2001: стат. сб. М.: Госкомстат России, 2001. С. 19.

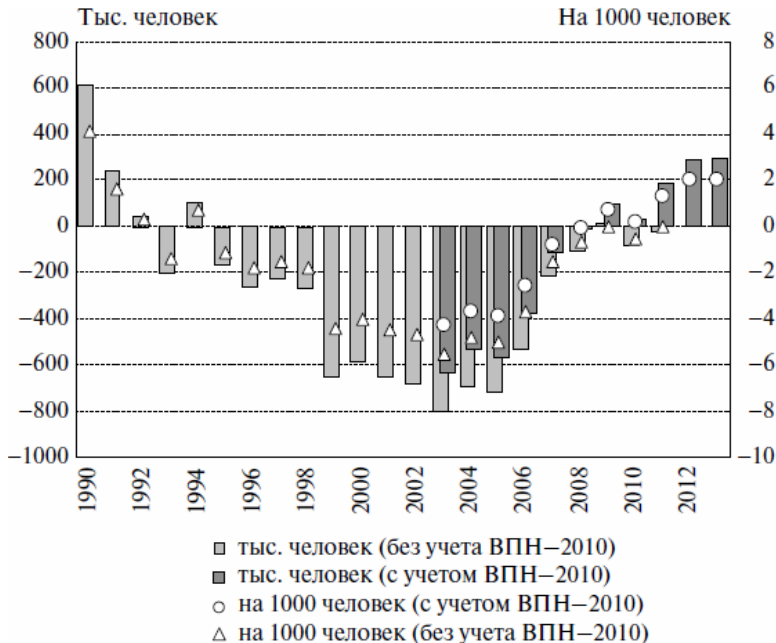


Рис. 1.2. Прирост (убыль) численности постоянного населения России, 1990–2013 гг.

Источники: Демографический ежегодник России. 2012. С. 22; Численность и миграция населения Российской Федерации в 2012 году. С. 10; Социально-экономическое положение России. Январь-октябрь 2013 года. С. 328.

На самом деле убыль населения в России, оставаясь незамеченной по данным сплошных переписей, проводившихся через разновременные периоды, отмечалась на протяжении

нии XX в. неоднократно – в годы Первой мировой и Гражданской войн, голода и репрессий 1930-х гг., Второй мировой войны⁸. Но в отличие от предыдущих периодов сокращения населения, когда убыль была обусловлена демографическими факторами, в 1990-е гг. она была предопределена самим ходом демографического развития и поэтому имела долговременный и устойчивый характер. Сокращение численности населения происходило из-за устойчивой естественной убыли, т. е. превышения числа смертей над числом рождений. Впервые она была зарегистрирована в 1992 г., а к началу 2013 г. ее совокупная величина за 1992–2012 гг. превысила 13,2 млн человек, или 8,9 % к численности населения России на начало 1992 г. (см. табл. 1.1).

Естественный прирост населения России оставался высоким – более 1 % в год – до середины 1960-х гг. (исключая годы войн и голода 1932–1933 гг.). Затем он стабилизировался на уровне 0,5–0,7 %. В течение примерно 30 лет естественный прирост сочетался с миграционной убылью населения (за счет превышения числа выбывавших из России в другие союзные республики СССР над числом въезжавших в нее оттуда), что не мешало довольно быстрому росту населения. С середины 1970-х гг. население увеличивалось за счет как

⁸ Подробнее это рассматривалось в предыдущих докладах: Население России 1996: четвертый ежегодный демографический доклад / отв. ред. А. Г. Вишневский. М.: Центр демографии и экологии человека, 1997. С. 7–9; Население России 1999: седьмой ежегодный демографический доклад / отв. ред. А. Г. Вишневский. М.: Книжный дом «Университет», 2000. С. 6.

естественного, так и миграционного прироста, который, как правило, не превышал четверти общего прироста. Начиная с 1992 г. в условиях естественной убыли населения миграция стала единственным источником роста его численности, однако чаще всего недостаточным для того, чтобы компенсировать естественную убыль.

Даже скорректированные с учетом итогов переписей объемы миграции были таковы, что лишь в пиковый по миграционному приросту 1994 г. не только компенсировали естественную убыль, но и обеспечили прирост численности населения России. В последующие 14 лет миграция лишь частично восполняла потери населения из-за естественной убыли. В 2009–2012 гг. миграционный прирост не только полностью компенсировал естественную убыль, но и обеспечил прирост населения. В 2012 г. естественная убыль была незначительной, близкой к нулю, а в 2013 г. ожидается естественный прирост, который внесет свой, хотя и не очень весомый вклад в общий прирост населения (рис. 1.3). За 21 год естественной убыли населения России (1992–2012 гг.) ее совокупная величина составила 13 378 тыс. человек, а совокупная величина миграционного прироста за те же годы – 8075 тыс. Таким образом, миграционный прирост компенсировал 60 % естественной убыли населения.

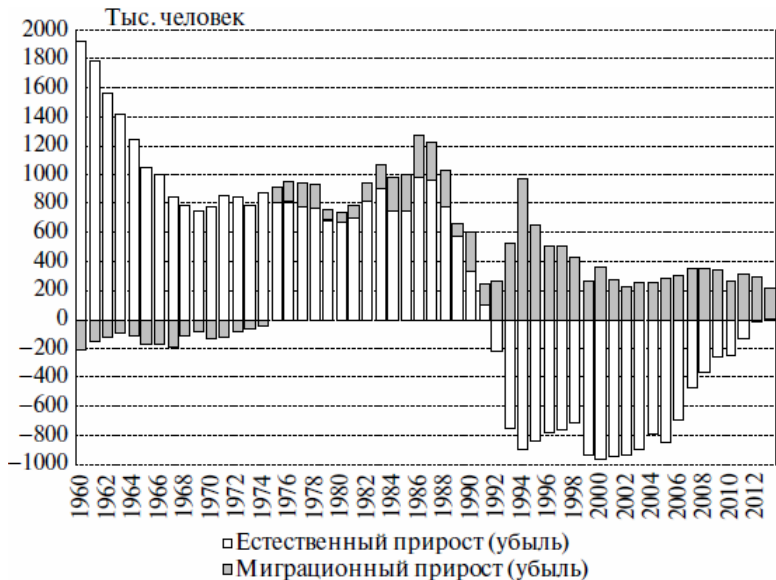


Рис. 1.3. Компоненты прироста (убыли) численности населения России, 1960–2013 гг.

Источники: Численность и миграция населения Российской Федерации в 2012 году. С. 10; Демографический ежегодник России. 2012. С. 22; Социально-экономическое положение России. Январь-октябрь 2013 года. С. 328, 330; Демографический ежегодник России. 2001. С. 19.

В течение 1994–2012 гг. интенсивность естественной убыли населения варьировалась в пределах от -6,6 % (в 2000–2001 гг.) до -0,03 % (2012 г.) при медианном значении

-5,1 % (рис. 1.4). Интенсивность миграционного прироста была несколько ниже: при медианном значении 2,2 % она варьировалась в более узком диапазоне от 1,7 % (2002 г.) до 6,7 % (1994 г.). В 2012 г. коэффициент миграционного прироста составил почти 2,1 %, что при минимальной убыли населения обеспечило общий прирост на 2,0 %.

Естественная убыль населения России обусловлена режимом воспроизводства населения с низкими уровнями смертности и рождаемости, который сложился в России уже к 1960-м гг. В течение еще некоторого времени естественный прирост оставался относительно высоким из-за особенностей возрастной структуры населения, в которой был накоплен определенный потенциал демографического роста. Но по мере исчерпания этого потенциала естественный прирост начал снижаться. Тем не менее вплоть до 1990-х гг. именно он в основном и обеспечивал рост населения России.

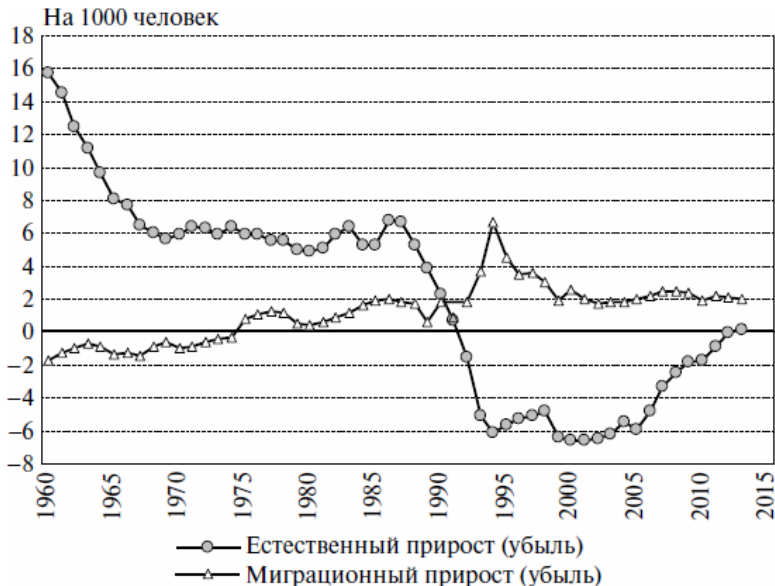


Рис. 1.4. Компоненты прироста (убыли) численности населения России, 1960–2013 гг.

Источники: Численность и миграция населения Российской Федерации в 2012 году. С. 10; Демографический ежегодник России. 2012. С. 22; Социально-экономическое положение России. Январь-октябрь 2013 года. С. 328, 330; Демографический ежегодник России. 2001. С. 19.

Сокращение естественной убыли населения России, наблюдающееся в последние годы, – явление, по всей видимости, временное, обусловленное преходящими факторами.

Среди них следует выделить значительный рост числа молодых женщин⁹ («эхо» повышения рождаемости в 1980-е гг.), способствующий увеличению числа рождений, а также приостановку роста и даже сокращение числа пожилых людей, что тормозило рост числа смертей¹⁰.

Но уже в текущем десятилетии число потенциальных матерей снизится до уровня начала 1990-х гг., а рост числа пожилых снова наберет силу за счет самых многочисленных послевоенных поколений 1949–1960 годов рождения. В результате структурные факторы, бывшие весьма благоприятными с точки зрения формирования естественного прироста в первом десятилетии XXI в., во втором его десятилетии, напротив, станут крайне неблагоприятными.

Еще один фактор, внесший вклад в сокращение естественной убыли населения России в самое последнее вре-

⁹ Численность женщин в возрастах от 20 до 35 лет, на которые приходится основная часть рождений, возросла с 15,3 млн в 1997–1999 гг. до 17,5 млн в 2009–2010 гг. Затем началось снижение – до 17,3 млн на начало 2013 г. Их доля в общей численности женщин репродуктивного возраста (15–49 лет) пока продолжает увеличиваться, достигнув в 2013 г. 47,9 % против 38,6 % в 1998–1999 гг. См.: Российский статистический ежегодник. 2013: стат. сб. М.: Росстат, 2013. Приложение.

¹⁰ Начиная с 2001 г. возрастной рубеж в 60 лет переходили малочисленные поколения 1941 и последующих лет рождения, вследствие чего число людей в возрасте 60 лет и старше сокращалось на протяжении 2002–2005 гг., уменьшившись с 27,1 млн до 24,5 млн человек, или на 9,6 %. Однако уже в 2006 г. численность этой возрастной группы вновь стала возрастать, составив к началу 2013 г. 27,2 млн человек. См.: Российский статистический ежегодник. 2013. Приложение.

мя, – благоприятные изменения самих демографических процессов, рождаемости и смертности, в том числе за счет активизации социально-демографической политики. Неизбежные изменения возрастной структуры, еще недавно усиливавшие эффекты этой политики, в ближайшие годы будут действовать в противоположном направлении. Маловероятно, что формирующаяся тенденция естественного прироста будет устойчивой. Перспективы численности населения России в большей мере будут зависеть от миграционного прироста.

1.2. Население всех федеральных округов, кроме Дальневосточного и Приволжского, выросло

Россия располагает самой большой территорией в мире – более 17 млн км², которая почти вдвое превосходит территории других «гигантов» по занимаемой площади – Канады (9,9 млн км²), Китая, США (по 9,6 млн), Австралии (7,7 млн)¹¹. В то же время население России относительно невелико и к тому же крайне неравномерно распределено по огромной территории (табл. 1.2). Наиболее плотно заселены историческое ядро России, Северный Кавказ и Поволжье, но и здесь плотность населения по крайней мере вдвое ниже, чем в Европейском Союзе (116 человек на 1 км²), примерно соответствуя плотности заселения Северной Европы (55 человек на 1 км²). В целом европейская часть страны сопоставима по заселенности с США (33 человека на 1 км²), а азиатская – с Австралией и Канадой (примерно по 3 человека на 1 км²). Следует, однако, иметь в виду, что около 70 % территории России приходится на районы Крайнего Севера и приравненные к ним местности¹² с суровыми климатиче-

¹¹ Россия и страны мира. 2012: стат. сб. М.: Росстат, 2012. С. 11–13.

¹² Особый статус районов Крайнего Севера и местностей, приравненных к

скими условиями, мало пригодными для постоянной жизни. Естественно, что они заселены особенно слабо. По оценке на начало 2013 г.¹³, в них проживало 10 092 тыс. человек, или 7,0 % от общей численности россиян, при плотности населения менее 0,9 человека на 1 км². В целом же в азиатской части страны, занимающей почти $\frac{3}{4}$ ее территории, проживает лишь один из пяти россиян.

Согласно административному делению Российской Федерации, в последний раз скорректированному в январе 2008 г., в ее состав входит 83 региона – субъекта федерации: 21 республика, 9 краев, 46 областей, 2 города федерального значения, 1 автономная область и 4 автономных округа. В соответствии с региональной реформой 2000 г. они группировались в 7 федеральных округов, а с января 2010 г. – в 8. По численности населения выделяются Центральный и Приволжский федеральные округа, в которых проживает почти половина жителей России, по территории – Дальневосточный и Сибирский с наиболее низкой плотностью населения.

Таблица 1.2. Постоянное население и территория федеральных округов Российской Федерации на начало 2013 г.

нему, был закреплен постановлением Совета Министров СССР 1967 г., согласно которому для работавших в этих районах были установлены ежемесячные надбавки к заработной плате, дополнительные отпуска, доплаты к пособиям по временной нетрудоспособности, льготы при назначении пенсий и др. В 1990-х гг. перечень территорий расширился.

¹³ Численность и миграция населения Российской Федерации в 2012 году С. 32.

	Население		Территория		Плотность населения, человек/км ²
	тыс. человек	%	тыс. км ²	%	
Российская Федерация	143 347	100	17 098,2	100	8,4
В том числе округа:					
Центральный	38 679	27,0	650,2	3,8	59,5
Северо-Западный	13 718	9,6	1687,0	9,9	8,1
Южный	13 910	9,7	420,9	2,5	33,1
Северо-Кавказский	9541	6,7	170,4	1,0	56,0
Приволжский	29 772	20,8	1037,0	6,1	28,7
Уральский	12 198	8,5	1818,5	10,6	6,7
Сибирский	19 278	13,4	5145,0	30,1	3,7
Дальневосточный	6251	4,4	6169,3	36,1	1,0
Европейская часть	11 4307	79,7	4319,8	25,3	26,5
Азиатская часть	29 040	20,3	12 778,5	74,7	2,3

Источник: Численность и миграция населения Российской Федерации в 2012 году. С. 3–9.

Среди регионов – субъектов РФ по численности населения выделяются Москва (11979 тыс. человек в новых границах¹⁴, или 8,4 % населения России на 1 января 2013 г.), Московская область (7048 тыс. человек, или 4,9 %), Краснодарский край (5330 тыс. человек, или 3,7 %), Санкт-Петербург (5028 тыс. человек, или 3,5 %) и Свердловская область (4316 тыс. человек, или 3,0 %). В этих пяти регионах проживает почти четверть россиян (23,5 %). Население каждого из

¹⁴ Были расширены с 1 июля 2012 г. в соответствии с постановлением Совета Федерации Федерального Собрания Российской Федерации от 27.12.2011 № 560-СФ.

остальных регионов – субъектов РФ не достигает 3 % от общей численности населения России (рис. 1.5). Самым малочисленным населением отличаются Ненецкий (42,8 тыс. человек) и Чукотский (50,8 тыс.) автономные округа.

Плотность населения выше всего в городах федерального значения – Москве (почти 11 тыс. человек на 1 км²) и Санкт-Петербурге (3,6). В остальных субъектах РФ ее величина составляет от 0,1 человека на 1 км² до 154 в Московской области, а в центральной половине регионов (без 25 % регионов с самыми низкими и 25 % регионов с самыми высокими значениями показателя) – от 4,3 до 42,6 при медианном значении 22,2 человека на 1 км². В федеральных округах, отличающихся в целом крайне низкой плотностью заселения, несколько регионов выделяется по плотности населения, которая сопоставима с некоторыми регионами европейского центра. Так, в Приморском крае плотность населения составляет около 12,0 человека на 1 км²; в Алтайском крае – 14,3; в Кемеровской области – 28,6; Новосибирской – 15,2; Омской -14,0 человека на 1 км².

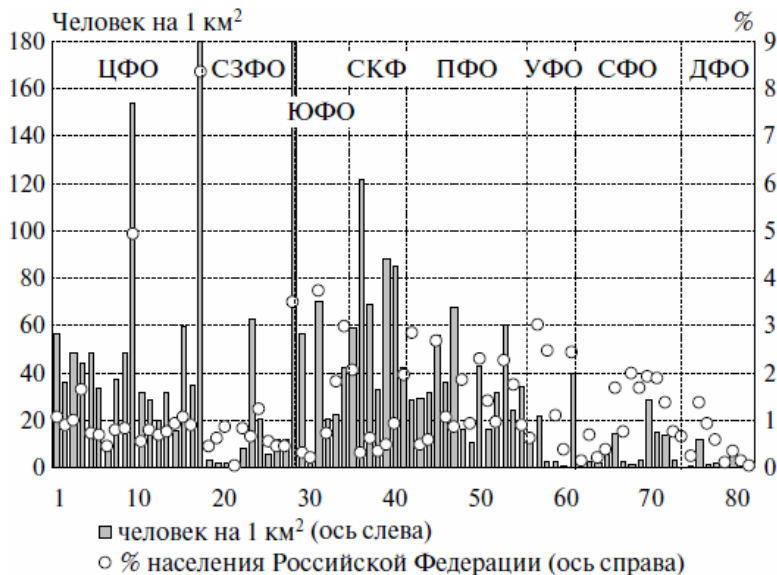


Рис. 1.5. Распределение населения по регионам – субъектам РФ* и плотность населения, на начало 2013 г.

* Здесь и далее регионы на рисунке расположены в стандартном порядке, используемом в публикациях Росстата – от европейского центра и севера России к югу и востоку (см. приложение).

Источник: Численность и миграция населения Российской Федерации в 2012 году. С. 3–9.

На протяжении XX в. доминирующей тенденцией расселения был регулируемый, подчас весьма жесткими мера-

ми, сдвиг населения на север и восток и, в меньшей степени, на юг. Доля россиян, проживающих в азиатской части страны, стабильно, хотя и с существенным замедлением в 1960–1980-е гг., росла – от 13,3 % в 1926 г. до 21,8 % в 1989 г. (табл. 1.3). Постоянно увеличивалась доля населения, проживавшего на территории современных федеральных округов: Уральского (с 5,3 до 8,5 %), Сибирского (с 10,6 до 14,3 %), Дальневосточного (с 1,7 до 5,4 %), а также Северо-Кавказского (с 3,8 до 5,0 %). А удельный вес населения Центрального и Приволжского округов, напротив, неуклонно сокращался (соответственно с 34,5 до 25,9 % и с 26,2 до 21,5 %).

Таблица 1.3. Распределение населения Российской Федерации по федеральным округам*, поданным переписей населения и на начало 2013 г., %

	1926	1939	1959	1970	1979	1989	2002	2010	2013
Российская Федерация	100	100	100	100	100	100	100	100	100
В том числе округа:									
Центральный	34,5	33,0	28,5	27,4	26,7	25,8	26,2	26,9	27,0
Северо-Западный	9,2	10,3	9,8	9,9	10,2	10,4	9,6	9,5	9,6
Южный	8,8	8,0	8,3	9,1	9,1	9,0	9,6	9,7	9,7
Северо-Кавказский	3,8	3,9	3,9	4,6	4,8	5,0	6,2	6,6	6,7
Приволжский	26,2	24,4	23,5	22,9	22,3	21,6	21,5	20,9	20,8
Уральский	5,3	5,8	7,8	7,8	7,9	8,5	8,5	8,5	8,5
Сибирский	10,6	11,7	14,2	14,0	14,0	14,3	13,8	13,5	13,4
Дальневосточный	1,7	2,7	4,1	4,4	5,0	5,4	4,6	4,4	4,4
Европейская часть	86,7	84,6	80,8	80,5	79,6	78,2	79,3	79,7	79,7
Азиатская часть	13,3	15,4	19,2	19,5	20,4	21,8	20,7	20,3	20,3

* Сумма по округам может отличаться от 100 из-за округления.

Источники: Численность и миграция населения Российской Федерации в 2012 году. С. 10–12; Численность и размещение населения // Итоги Всероссийской переписи населения 2010 года: в 11 т. Т. 1. С. 10–11; Российский статистический ежегодник. 2011: стат. сб. М.: Росстат, 2011. С. 77–78.

После переписи 1989 г. возобладала обратная тенденция – смещение массы населения с северо-восточных окраин страны в юго-западном направлении. В результате население азиатской части страны уменьшилось за период, прошедший между переписями 1989 и 2010 гг., на 3170 тыс. человек, а

население европейской части – на 995 тыс. При этом в период между переписями 1989 и 2002 гг. население европейской части, напротив, даже слегка увеличилось (на 240 тыс. человек), но затем также стало сокращаться, и даже быстрее, чем в азиатской части страны. В целом за период между переписями 1989 и 2010 гг. численность населения азиатской части России сократилась почти на 10 %, а европейской части – на 0,9 %. В результате доля населения, проживающего в азиатской России, снизилась до 20,3 %.

В 2011–2012 гг. население росло и в европейской, и в азиатской частях страны, причем с одинаковой скоростью, увеличившись к началу 2013 г. на 0,3 % по сравнению с данными ВПН-2010. Их доли не изменились.

Изменения численности населения федеральных округов в 2011–2012 гг. были разнонаправленными. Быстрее всего росло население Северо-Кавказского федерального округа, увеличившееся к началу 2013 г. на 1,2 % по сравнению с итогами ВПН-2010. Более умеренно росло население Уральского (на 1,0 %), Центрального и Северо-Западного (на 0,7 % в каждом), Южного (на 0,4 %) и Сибирского (на 0,1 %) федеральных округов. Население Дальневосточного и Приволжского федеральных округов, напротив, сократилось соответственно на 0,7 и 0,4 %.

Что касается субъектов РФ, в 2012 г. численность населения увеличилась в 29 и сократилась в 54 регионах (в 2011 г. – соответственно в 27 и 56). В абсолютном выражении наи-

большой прирост зафиксирован в Москве (почти 123 тыс. человек), Московской области (93 тыс.), Санкт-Петербурге (75 тыс.), Тюменской области (51 тыс.) и Краснодарском крае (46 тыс.). В остальных регионах – субъектах РФ он не достигал 23 тыс. человек. Наибольшая убыль населения – около 12 тыс. человек – зарегистрирована в Тульской и Волгоградской областях.

В относительном выражении наиболее значительный прирост отмечался в республиках Северного Кавказа: Ингушетии (на 27,3 %), Чечне (17,4 %), а также в Санкт-Петербурге (15,1 %), Тюменской области, включая автономные округа (14,8 %), Ханты-Мансийском автономном округе – Югре (14,6 %), Московской области (13,4 %) и Москве (10,4 %). В Республике Алтай, Ямало-Ненецком и Ненецком автономных округах, Краснодарском крае, Ленинградской, Калининградской и Новосибирской областях коэффициент общего прироста составил от 8 до 10 % (рис. 1.6).

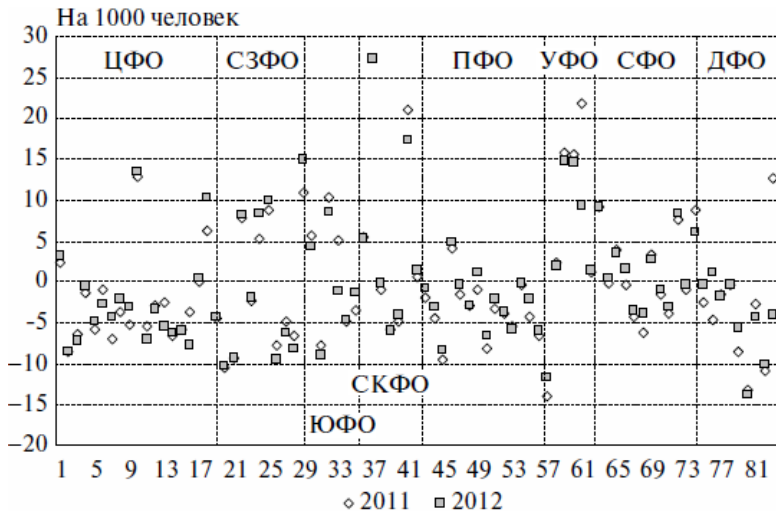


Рис. 1.6. Изменение численности населения регионов – субъектов РФ за 2011 и 2012 гг.

Источники: Численность и миграция населения Российской Федерации в 2012 году. С. 10–12; Российский статистический ежегодник. 2013: стат. сб. М.: Росстат, 2013. С. 78.

Наибольшее сокращение населения в относительном выражении произошло, как и не раз в прошлые годы, в Магаданской области (-13,8 %). Интенсивной была убыль населения в Курганской, Мурманской, Архангельской, Брянской и Еврейской автономной областях, республиках Калмыкия и Коми (от 9 до 12 %), а также в ряде других регионов Центрального и Северо-Западного федеральных округов.

В федеральных округах, продолжающих терять население, в некоторых регионах население увеличивалось: в Дальневосточном округе – в Камчатском крае (на 1,2 %), в Приволжском округе – в Республике Татарстан (5,0 %) и Пермском крае (1,3 %).

Медианное значение коэффициента общего прироста составило в 2012 г. -2,0 %, несколько увеличившись по сравнению с предшествующим годом (-2,4 % в 2011 г.). В центральной половине регионов (без 25 % регионов с наиболее высокими и 25 % с наиболее низкими значениями) его значение варьировалось от -5,5 до 2,4 % (в 2011 г. – от -5,5 до 3,6 %).

Только в Уральском федеральном округе увеличение населения в 2012 г. было обеспечено за счет обоих компонентов роста – естественного и миграционного прироста. В Центральном, Северо-Западном и Южном федеральных округах оно было обеспечено за счет превышения миграционного прироста над естественной убылью населения, а в Северо-Кавказском и Сибирских округах – напротив, только за счет превышения естественного прироста над миграционным оттоком населения. В Дальневосточном федеральном округе миграционная убыль населения почти вчетверо превышает величину естественного прироста. В Приволжском федеральном округе естественная убыль сочеталась с чистым миграционным оттоком населения.

Что касается регионов – субъектов РФ, естественный при-

рост населения в 2012 г. наблюдался в 40 из 83 регионов – субъектов РФ, но только в 12 из них он превышал 5 %, а в 7–10 % (в республиках Чечня, Ингушетия, Тыва, Дагестан, Алтай, а также в Ямало-Ненецком и Ханты-Мансийском автономных округах). В 43 регионах сохранялась естественная убыль населения, которая в 11 регионах, преимущественно Центрального федерального округа, составляла от -5,0 до -8,5 % (рис. 1.7).

Миграционный прирост был зарегистрирован в 35 регионах – субъектах РФ, причем в трех из них его интенсивность составляла 15 % и более (в Московской и Ленинградской областях и Санкт-Петербурге), еще в пяти регионах – от 8–9 % (в Республике Ингушетия, Москве, Краснодарском крае, Калининградской и Новосибирской областях). Миграционная убыль зафиксирована в 48 регионах, наибольшей интенсивности – в Республике Калмыкия (-13,8 %) и Магаданской области (-13,7 %). Интенсивная миграционная убыль населения – от -9 до -12 % – наблюдалась также в республиках Коми, Тыва, Карачаево-Черкесия, Саха (Якутия), Северная Осетия – Алания, Еврейской автономной области, Мурманской и Курганской областях.

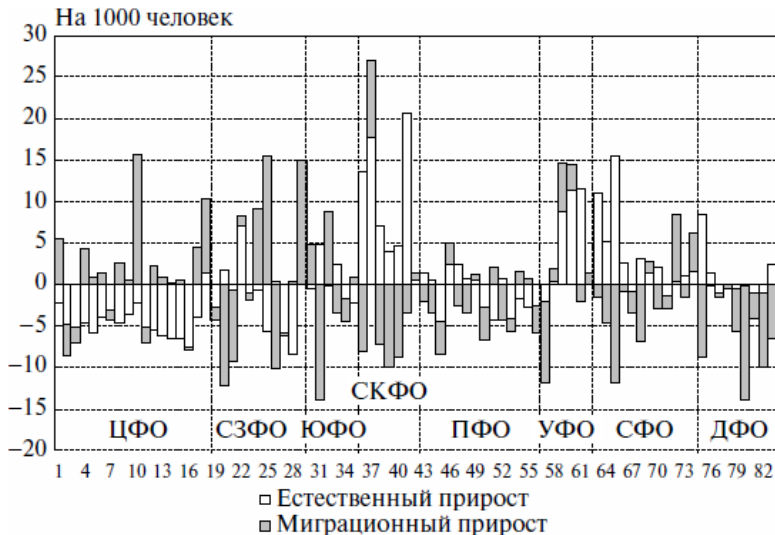


Рис. 1.7. Компоненты прироста (убыли) численности населения регионов – субъектов РФ за 2012 г.

Источник: Численность и миграция населения Российской Федерации в 2012 году. С. 10–12.

За счет обоих компонентов роста в 2012 г. увеличилось население 14 регионов – субъектов РФ. В 26 регионах естественный прирост сочетался с миграционной убылью населения, причем в 8 его величина превышала потери в результате миграции, а в 18 была ниже (т. е. происходила убыль населения). В 21 регионе естественная убыль в той или иной степени компенсировалась миграционным приростом (в 7

регионах с избытком, обеспечивая общий прирост численности населения). В 22 регионах – субъектах РФ естественная убыль населения усугублялась чистым миграционным оттоком населения.

1.3. В 2012 г. городское население росло, а сельское сокращалось

В результате процессов урбанизации и особенностей исторического развития России ее сельское население устойчиво сокращалось, по данным переписей населения, начиная с середины 1920-х гг., а городское население быстро росло и абсолютно, и относительно. Сокращение численности городского населения стало новым явлением после переписи 1989 г. (рис. 1.8).

За период между переписями 1989 и 2002 гг. число городских жителей¹⁵ сократилось даже в большей степени, чем сельских (-1,4 % против -0,8 %). В период между переписями 2002 и 2010 гг. убыль сельского населения была более значительной (-3,1 %), чем городского (-1,0 %). После переписи 2010 г. возобновился рост численности городского населения, которая на начало 2013 г. оценивалась

¹⁵ Критерием отнесения к группе городских или сельских жителей в России служит постоянное проживание в городском или сельском поселении. При этом городскими поселениями считаются населенные пункты, утвержденные законодательными актами в качестве городов и поселков городского типа (рабочих, курортных, дачных поселков и поселков закрытых административно-территориальных образований). Все остальные населенные пункты считаются сельскими. Сведения об административно-территориальном делении, используемые при статистической разработке данных о населении, основываются на официальных документах, поступивших от органов власти субъектов РФ.

в 106118 тыс. человек. Численность сельского населения продолжала снижаться, опустившись к началу 2013 г. до 37229 тыс. человек.

В итоге доля горожан в общей численности населения России остается практически неизменной уже более 20 лет. Такая стагнация последовала после периода быстрого и устойчивого роста – с менее чем 15 % в конце XIX в. до $\frac{1}{3}$ в конце 1930-х гг., более $\frac{1}{2}$ в конце 1950-х и почти $\frac{3}{4}$ в конце 1980-х гг. По данным переписи 1989 г., доля городского населения составляла 73,4 %; по данным ВПН-2002 – 73,3; по данным ВПН-2010 – 73,7 %. К началу 2013 г. она, по оценке Росстата, поднялась до 74,0 %. Это примерно уровень Германии (73,8 % в 2010 г.), но заметно ниже, чем в Великобритании (79,5 %), Франции (85,2 %), США (82,1 %) или Канаде (80,6 %) ¹⁶.

¹⁶ UN Department of Economic and Social Affairs, Population Division. World Urbanization Prospects: The 2011 Revision. CD-ROM Ed., 2012. File 2.

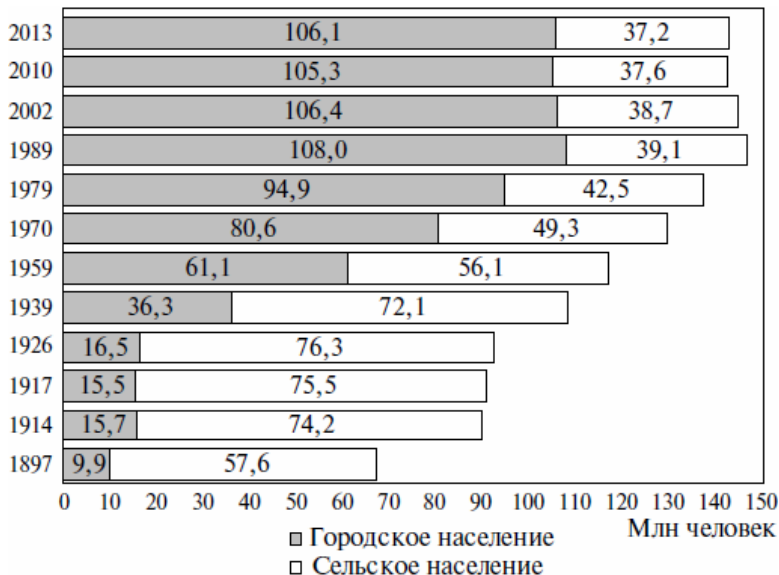


Рис. 1.8. Численность городского и сельского населения России по данным переписей населения и на начало 2013 г. *Источник:* Российский статистический ежегодник. 2013. С. 77.

Рост численности городского населения, скорректированной с учетом итогов ВПН-2010, отмечается с 2007 г. (рис. 1.9). В 2007–2009 гг. он был незначительным (0,1 % в год), в 2010–2012 гг. увеличился до 0,3 % в год. В 2013 г. отмечалось самое высокое значение после 15-летнего периода убыли (1991–2006 гг.) – 3,6 %.

Для сельского населения по-прежнему характерна убыль, хотя в отдельные годы она приближалась к нулевой отметке и даже сменялась ростом в 1991–1994 и 2004 гг. Выраженные зигзаги в темпах прироста численности городского и сельского населения были обусловлены изменениями в факторах роста. После ВПН-2010 интенсивность убыли сельского населения была относительно небольшой: -3,5 % в 2011 г., -2,3 % в 2012 г.



Рис. 1.9. Изменение численности городского и сельского населения России, 1960–2012 гг.

Источники: Демографический ежегодник России. 2013: стат. сб. М.: Росстат, 2014. С. 23–24; Демографический еже-

До начала 1990-х гг. рост городского населения России происходил за счет всех трех факторов роста: естественного и миграционного прироста, а также административно-территориальных преобразований (образования новых городских поселений, преобразования сельских поселений в городские или включения их в черту городских поселений, при которых сельские жители, никуда не переезжая, становились горожанами).

Начавшаяся с 1992 г. естественная убыль населения стала основным долговременным фактором уменьшения числа горожан. Зафиксированный данными текущего учета в 1992 г. незначительный миграционный отток из городских поселений лишь усугубил его сокращение. Более существенную роль сыграло такое новое по сравнению с практикой предшествующих десятилетий явление, как преобразование городских поселений – главным образом поселков городского типа (пгт) – в сельские населенные пункты (рис. 1.10). В отдельные годы – 1991–1992 и 2004 – оно принимало массовый характер, хотя одновременно с этим продолжались и обратные преобразования сельских поселений в городские (посредством изменения статуса или включения в городскую черту). В результате сокращение городского населения происходило прежде всего из-за естественной убыли населения, не компенсирующейся миграционным приро-

стом, а в отдельные годы – и за счет массовых административно-территориальных преобразований, ведущих к увеличению сельского населения. Возобновление роста численности городского населения в последние годы было обусловлено сокращением естественной убыли и убыли в результате административно-территориальных преобразований при увеличении миграционного прироста.

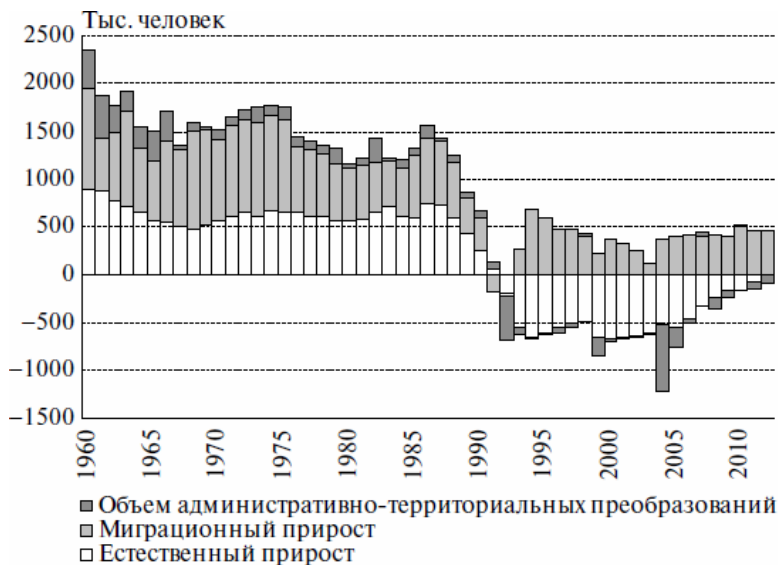


Рис. 1.10. Компоненты изменения численности городского населения России, 1960–2012 гг.

Источники: Демографический ежегодник России. 2013. С. 23–24; Демографический ежегодник России. 2001. С. 20–

Быстрое сокращение абсолютной величины естественной убыли городского населения наблюдается с 2007 г. В 2012 г. впервые после 20-летнего периода естественной убыли зафиксирован небольшой естественный прирост городского населения России – чуть более 2 тыс. человек. Миграционный прирост за 2012 г. составил 461,5 тыс. человек, а убыль в результате административно-территориальных преобразований – 87,3 тыс.

Сельское население России до начала 1990-х гг. увеличивалось только за счет естественного прироста, который, однако, не мог перекрыть значительный миграционный отток населения (кроме 1961 г.). Различные административно-территориальные преобразования также только сокращали число россиян, проживающих в сельских поселениях (рис. 1.11). Начиная с 1992 г. для сельского населения России, как и для городского, стала характерна естественная убыль, ставшая основным долгосрочным фактором его динамики.

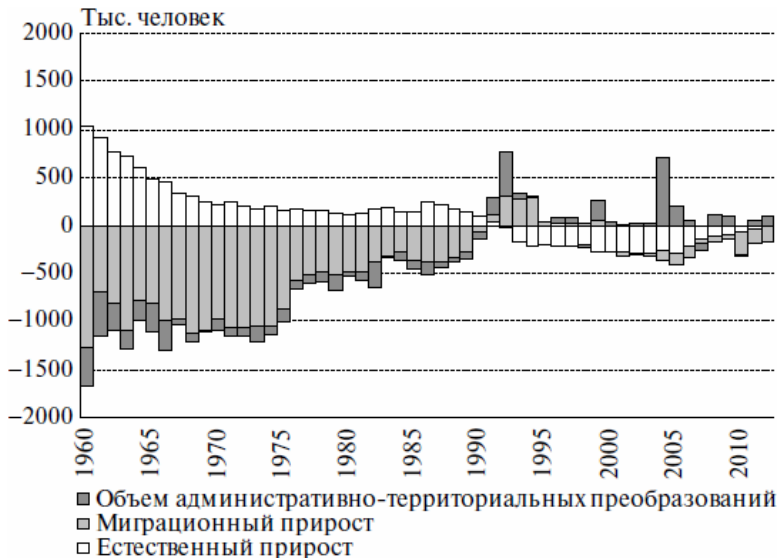


Рис. 1.11. Компоненты изменения численности сельского населения России, 1960–2012 гг.

Источники: Демографический ежегодник России. 2013. С. 23–24; Демографический ежегодник России. 2001. С. 20–21.

Новыми явлениями стали миграционный прирост сельского населения, сохранявшийся на протяжении 1990-х гг., хотя существенным его значение было лишь в 1992–1994 гг., а также прирост за счет административно-территориальных преобразований, который в 2004 г. достиг 693,9 тыс. человек, а в целом за 2003–2012 гг. составил 1254,9 тыс.

Величина естественной убыли сельского населения стала быстро сокращаться, как и у городского населения, начиная с 2007 г., но сохранялась до 2013 г. В 2012 г. она сократилась до -6,3 тыс. человек. Одновременно увеличилась миграционная убыль сельского населения, вновь неизменно наблюдающаяся с 2000 г. В 2011 г. она составила почти 150 тыс. человек, в 2012 г. – 167 тыс.

Если сравнить компоненты роста численности городского и сельского населения, можно отметить сходство в тенденциях естественного прироста, хотя интенсивность естественной убыли сельского населения чаще оказывалась более значительной, чем городского (рис. 1.12). В 2012 г. у городского населения зафиксирован незначительный естественный прирост (0,02 %), у сельского населения – умеренная естественная убыль (-0,2 %).

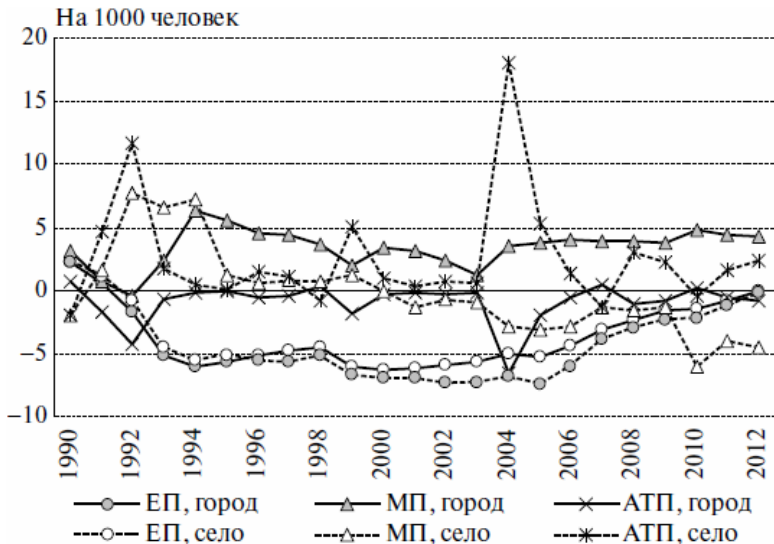


Рис. 1.12. Компоненты изменения численности городского и сельского населения России, 1960–2012 гг.

Источники: Демографический ежегодник России. 2013. С. 23–24; Демографический ежегодник России. 2001. С. 20–21.

Тенденция прироста сельского населения за счет административно-территориальных преобразований зеркально отражает аналогичный тренд для городского населения, но для сельского населения этот фактор роста имеет большее значение по своей интенсивности (так, в 2004 г. прирост сельского населения за счет административно-территориальных

преобразований составил 18 %, а убыль городского населения за счет этого фактора – 6,6 %). В 2012 г. городское население России сократилось за счет административно-территориальных преобразований на 0,8 %, а сельское население увеличилось на 2,3 %.

За счет миграционного обмена с другими территориями городское население неизменно прирастает (за исключением 1992 г., когда отмечалась миграционная убыль), а сельское население начиная с 2000 г. вновь сокращается, хотя и не так интенсивно, как в 1960–1970-е гг. Миграционная убыль сельского населения, как правило, не превышает 3 % в год. Только в 2010 г. она составила -6 %, а затем вновь сократилась – до -4,0 % в 2011 г. и -4,5 % в 2012 г. Миграционный прирост городского населения, по данным, скорректированным с учетом итогов ВПН-2010, составлял в 2004–2009 гг. около 4 % в год. В 2010 г. его интенсивность поднялась до 4,8 %, но затем несколько снизилась, составив 4,5 % в 2011 г. и 4,4 % в 2012 г.

Что касается региональной динамики городского и сельского населения, за 2012 г. городское население увеличилось во всех федеральных округах, кроме Приволжского и Дальневосточного, а сельское население, напротив, уменьшилось во всех федеральных округах, кроме Северо-Кавказского. Наиболее интенсивна убыль сельского населения Дальневосточного (-8,9 %) и Сибирского (-6,2 %) федеральных округов. Убыль городского населения была менее интенсивной

(-1,6 % в Приволжском и -0,1 % в Дальневосточном федеральных округах). Прирост городского населения был особенно значительным в Уральском (6,4 %), а также в Северо-Западном (5,7 %), Центральном (5,5 %) и Северо-Кавказском (5,0 %) федеральных округах. Сельское население в Северо-Кавказском федеральном округе растет даже несколько быстрее, чем городское (5,1 %).

Существенно различается роль факторов роста городского и сельского населения по округам. Так, в 2012 г. городское население Центрального, Северо-Западного и Южного федеральных округов увеличилось за счет миграционного прироста, который не только компенсировал естественную убыль и незначительное сокращение числа горожан за счет административно-территориальных преобразований, но и обеспечил заметный прирост городского населения (рис. 1.13). В Северо-Кавказском федеральном округе, напротив, наблюдалась миграционная убыль городского населения, но естественный прирост был в 5,3 раза выше, отмечался также незначительный прирост за счет административно-территориальных преобразований. В Приволжском федеральном округе численность городского населения сократилась за счет административно-территориальных преобразований¹⁷ (-3,3 %) и незначительной естествен-

¹⁷ Семь поселков городского типа (четыре в Удмуртской Республике, один в Кировской области и два в Саратовской области) с совокупным населением 61,8 тыс. человек были преобразованы в сельские поселения.

ной убыли (-0,1 %), несмотря на миграционный прирост, который лишь частично компенсировал действие первых двух факторов (1,8 %). В остальных федеральных округах отмечался и естественный, и миграционный прирост разной интенсивности при сокращении численности городского населения за счет административно-территориальных преобразований¹⁸.

¹⁸ В сельские поселения были преобразованы еще семь поселков городского типа с общей численностью населения 15,8 тыс. человек (по одному в Ямало-Ненецком автономном округе, Красноярском и Камчатском краях, по два в Хабаровском крае и Амурской области).

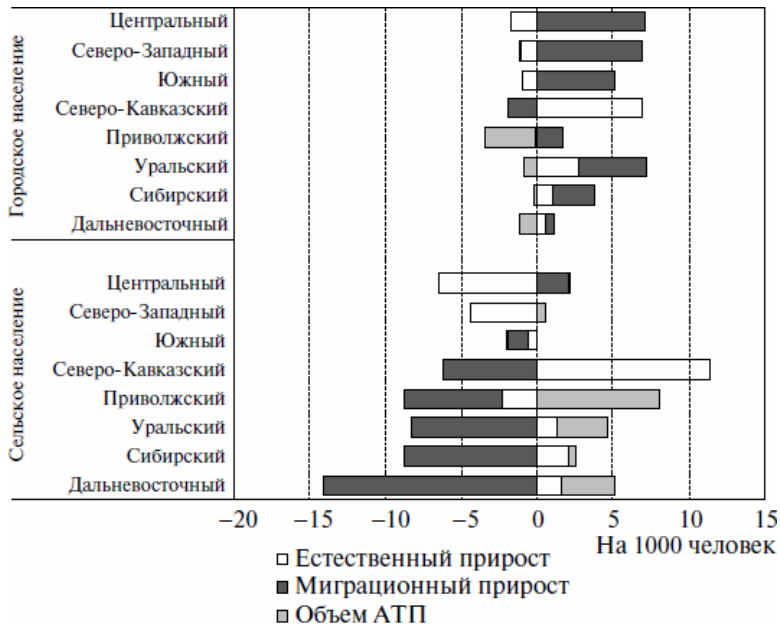


Рис. 1.13. Компоненты изменения численности городского и сельского населения по федеральным округам России, 2012 г.

Источник: Численность и миграция населения Российской Федерации в 2012 году. С. 13–18.

Рост сельского населения в Северо-Кавказском федеральном округе обеспечивался высоким естественным приростом (11,3 %), миграционный отток был почти вдвое ниже (-6,3 %), изменений численности населения за счет админи-

стративно-территориальных преобразований не было. Естественный прирост, хотя и меньшей интенсивности, наблюдался также у сельского населения Уральского, Сибирского и Дальневосточного федеральных округов. Кроме того, оно увеличивалось за счет административно-территориальных изменений, однако миграционный отток превосходил по своей величине совокупный эффект обоих факторов роста. Миграционный отток в сочетании с естественной убылью наблюдался также у сельского населения Приволжского и Южного федеральных округов. Миграционный прирост сельского населения наблюдался только у сельского населения Центрального федерального округа (0,2 %) ¹⁹, а также незначительный, близкий к нулю в Северо-Западном федеральном округе ²⁰. Однако он не мог компенсировать значительные потери из-за естественной убыли.

¹⁹ За счет Московской области (11,2 тыс. человек) и г. Москвы (6,3 тыс.), в новые границы которой вошло несколько сельских поселений общей численностью 129,4 тыс. человек. Меньший по объему миграционный прирост сельского населения зафиксирован также в Белгородской, Калужской, Рязанской, Смоленской, Тверской, Тульской и Ярославской областях.

²⁰ Значительный миграционный прирост сельского населения в Ленинградской области (12,6 тыс. человек) и умеренный миграционный прирост сельского населения Калининградской, Новгородской и Псковской областей сочетались в Северо-Западном федеральном округе со значительной миграционной убылью сельского населения Архангельской, Вологодской и Мурманской областей, а также республик Карелия и Коми.

1.4. В 2012 г. сохранялась тенденция концентрации населения в больших городах

Наряду со стабилизацией доли городского населения отличительной особенностью двух последних межпереписных периодов стало быстрое сокращение числа городских поселений (рис. 1.14). Оно происходило за счет поселков городского типа (пгт), совмещающих в себе черты небольших городков и сельских поселений. В период между переписями 1989 и 2002 гг. число поселков городского типа сократилось на 351, между переписями 2002 и 2010 гг. – на 556, а после ВПН-2010 – еще на 51, составив к началу 2013 г. 1235. Только за 2012 г. число поселков городского типа сократилось на 26.

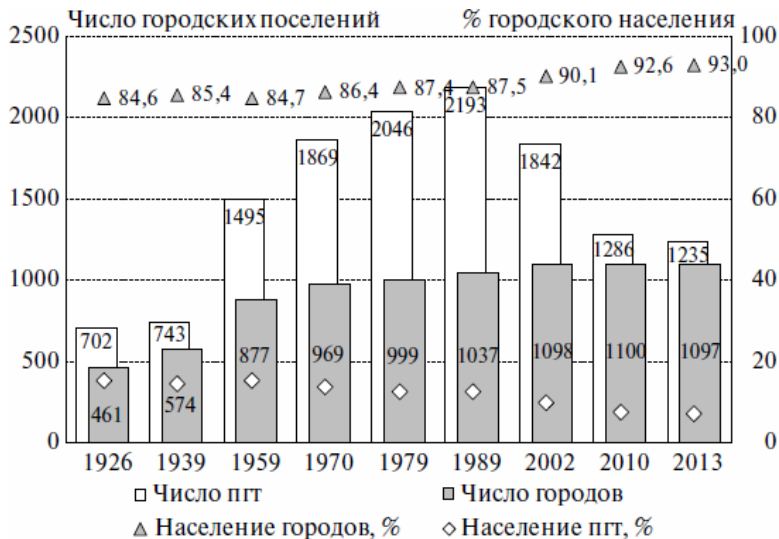


Рис. 1.14. Число городских поселений России и их население по данным переписей населения и на начало 2013 г.

Источники: Российский статистический ежегодник. 2013. С. 92; Российский статистический ежегодник. 2004: стат. сб. М.: Росстат, 2004. С. 99.

Число городов продолжало умеренно возрастать в 1990-е гг., но в 2000-е гг. практически стабилизировалось. На 1 января 2013 г. в России насчитывалось 1097 городов²¹.

Хотя число поселков городского типа и численность насе-

²¹ Без учета трех городов, вошедших в 2012 г. в состав г. Москвы: Московский (20 386 человек), Щербинка (35 328) и Троицк (43 980 человек).

ления, проживающего в них, быстро росли вплоть до 1990-х гг., сокращение доли горожан, проживающих в поселках городского типа, наблюдается уже с 1960-х гг. По данным переписей 1926, 1939 и 1959 гг. в них проживало около 15 % городского населения. Последующие переписи показали снижение доли городского населения, проживающего в поселках городского типа: 13,6 % в 1970 г., 12,6 – в 1979 г. и 12,5 % в 1989 г. После переписи 1989 г. вследствие резкого сокращения числа поселков городского типа численность их населения стала быстро сокращаться не только относительно, но и абсолютно. По данным ВПН-2002 доля населения поселков городского типа в городском населении снизилась до 9,9 %; по данным ВПН-2010 – до 7,4; а на начало 2013 г. составила 7,0 %.

Доля городского населения, проживающего в поселениях со статусом города, возросла соответственно с 84,7 %, по данным переписи 1959 г., до 93,0 % на начало 2013 г.

Основная масса российских городов (более 70 %) представлена малыми городами с числом жителей, не достигающим 50 тыс. человек (табл. 1.4). Их число увеличилось с 709 в 1989 г. до 768 в 2002 г., до 781 в 2010 г. и до 783 на начало 2012 г., но за 2012 г. их число сократилось на два, составив, таким образом, на начало 2013 г. вновь 781. Среди малых городов есть города-«карлики», которые по численности населения уступают не только многим поселкам городского типа, но и некоторым сельским населенным пунктам. Среди них

можно отметить 12 городов с числом жителей менее 3 тыс. человек²² и 29 городов с населением от 3 тыс. до 5 тыс. человек по состоянию на начало 2013 г. По данным переписи 1989 г. число таких городов составляло соответственно 7 и 17.

Таблица 1.4. Распределение городов Российской Федерации по числу жителей, по данным переписей населения и на начало 2013 г.

²² Города Чекалин (985 человек на начало 2013 г.) в Тульской области, Высоцк (1183) в Ленинградской области, Верхоянск (1212) в Республике Саха (Якутия), Курильск (1890) и Северо-Курильск (2560) в Сахалинской области, Приморск (1923) в Калининградской области, Артемовск (1970) в Красноярском крае, Островной (2073) в Мурманской области, Горбатов (2176) в Нижегородской области, Кедровый (2194) в Томской области, Плес (2196) в Ивановской области, Сольвычегодск (2350 человек) в Архангельской области.

Показатель	1926	1939	1959	1970	1979	1989	2002	2010	2013
Всего городов	461	574	877	969	999	1037	1098	1100	1097
В том числе с числом жителей, тыс.:									
До 20	334	284	399	389	361	349	410	420	422
20–49,9	70	180	289	342	348	360	358	361	359
50–99,9	37	58	97	114	138	163	163	155	150
100–499,9	18	48	78	107	126	131	134	127	130
500–999,9		2	12	11	18	22	20	25	21
1 млн и более	2	2	2	6	8	12	13	12	15
Проживает в городах, всего:									
млн человек	13,9	31,0	52,2	70,0	82,9	94,5	95,9	97,5	98,8
%	100,0	100,0	100,0	100,0	100,0	100,0	100,0	100,0	100,0
В том числе в городах с числом жителей, тыс.:									
До 20	20,7	9,6	8,7	6,7	5,2	4,6	5,2	5,0	4,9
20–49,9	14,6	18,0	17,6	15,5	13,2	12,3	12,1	11,9	11,6
50–99,9	18,4	13,2	12,9	11,3	11,2	11,8	11,6	11,1	10,6
100–499,9	20,2	32,5	29,6	33,3	32,3	29,8	29,6	26,9	27,6
500–999,9	–	3,7	15,9	12,0	15,3	14,9	12,9	16,2	12,8
1 млн и более	26,1	23,0	15,2	21,2	22,8	26,6	28,6	28,9	32,5

Источники: Российский статистический ежегодник. 2013. С. 92; Российский статистический ежегодник. 2004. С. 99.

Численность населения, проживающего в малых городах, изменялась незначительно. Если в 1920-е гг. в таких городах проживало более трети жителей российских городов, в кон-

це 1930-х гг. – более четверти, то с конца 1980-х гг. – около 17 %. Абсолютная численность населения городов с числом жителей до 50 тыс. возросла с 15,9 млн человек по переписи 1989 г. до 16,6 млн по данным ВПН-2002, а затем снизилась до 16,4 млн по данным ВПН-2010 и 16,3 млн человек на начало 2013 г.

Число средних городов с населением от 50 тыс. до 100 тыс. человек перестало расти, начав сокращаться после переписи 1989 г. из-за перехода части городов в группу городов меньшего или большего размера. Совокупное население средних городов неуклонно сокращается: с 11,2 млн человек по переписи 1989 г. до 10,5 млн на начало 2013 г.

Число больших городов с числом жителей 100 тыс. и более росло на протяжении XX в., хотя и с существенным замедлением в 1990-е гг. Между переписями 2002 и 2010 гг. их число сократилось со 167 до 164, но к началу 2013 г. оно вновь возросло – до 166. Несмотря на сокращение числа больших городов, их совокупное население продолжало увеличиваться, составив 67,4 млн человек в 1989 г., 68,2 млн в 2002 г., 70,2 млн в 2010 г. и почти 72 млн человек на начало 2013 г., а его доля в населении городов выросла с 71,3 % в 1989 г. до 72,9 % в 2013 г.

Число самых крупных городов, в которых проживает миллион человек и более, устойчиво росло до 1989 г., а затем практически стабилизировалось, изменяясь лишь за счет повышения-понижения ранга Волгограда и Перми с населени-

ем около 1 млн человека (см. табл. 1.4). Тенденция устойчивого роста, характерная для предшествующих десятилетий, была нарушена. Несмотря на это, население городов-миллионеров продолжало расти, увеличившись с 25,2 млн человек в 1989 г. до 27,4 млн в 2002 г. и 28,2 млн человек в 2010 г., а его доля в населении городов возросла с 26,6 % в 1989 г. до 28,9 % в 2010 г. В 2012 г. группу городов-миллионеров пополнили Красноярск и Воронеж, в результате чего население этой группы городов возросло до 32,1 млн человек, или 32,5 % населения городов. Это более чем вдвое превышает долю населения городов-миллионеров в период быстрого роста городов (по данным переписи 1959 г.).

За период между переписями 1989 и 2002 гг. впервые сократилась численность населения многих городов-миллионеров, рост населения сохранялся лишь в Москве, Санкт-Петербурге, Казани и Ростове-на-Дону (табл. 1.5). Между переписями 2002 и 2010 гг. увеличилась численность населения всех городов-миллионеров, за исключением Нижнего Новгорода и Перми, которая временно выбывала из их числа. После переписи 2010 г. росло население всех городов-миллионеров, кроме Волгограда. Особенно быстро увеличивалось население Воронежа (на 12,8 % к началу 2013 г. по сравнению с данными ВПН-2010), более умеренными темпами росло население Красноярска (4,3 %) и Москвы (4,1 %), Новосибирска и Екатеринбурга (по 3,4 %), Санкт-Петербурга (3,0 %). После довольно продолжительного пе-

риода убыли населения возобновился рост числа жителей Нижнего Новгорода и Перми.

Таблица 1.5. Численность населения городов Российской Федерации с числом жителей от 1 млн и более, по данным переписей населения и текущего учета

Город	1897	1926	1939	1959	1970	1979	1989	2002	2010	2013
Москва	1039	2080	4604	6096	7063	7970	8677	10102	11504	11980
Санкт-Петербург	1265	1619	3119	3003	3552	4073	4435	4669	4880	5028
Новосибирск	...	120	404	886	1161	1312	1436	1426	1474	1524
Екатеринбург	43	140	423	779	1025	1211	1363	1293	1350	1396
Нижний Новгород	90	222	644	942	1170	1344	1435	1311	1251	1260
Казань	130	179	406	667	869	993	1085	1105	1144	1176
Самара	90	176	390	806	1027	1193	1257	1158	1165	1172
Омск	37	162	289	581	821	1014	1148	1134	1154	1161
Челябинск	20	59	273	689	875	1030	1142	1078	1130	1156
Ростов-на-Дону	119	308	510	600	789	934	1008	1070	1089	1104
Уфа	49	99	258	547	780	978	1080	1042	1062	1078
Волгоград	55	151	445	592	815	928	995	1013	1021	1019
Красноярск	27	72	190	412	648	796	912	912	974	1016
Пермь	45	121	306	629	850	999	1092	1000	991	1014
Воронеж	81	122	344	448	660	783	882	849	890	1004

Источники: Российский статистический ежегодник. 2013. С. 90–91; Российский статистический ежегодник. 2011. С. 81–83.

Среди больших городов меньшего размера – с числом жителей от 500 тыс. до 1 млн – наиболее высоким приростом

населения после ВПН-2010 выделяются Тюмень (на 8,9 % к началу 2013 г.) и Краснодар (5,2 %). Заметно выросло также население Томска (на 4,4 %), Барнаула, Иркутска и Хабаровска (примерно на 3 %). В то же время население Махачкалы, увеличившееся почти на $\frac{1}{4}$ между переписями 2002 и 2010 гг., после переписи 2010 г. выросло всего на 0,7 %. Население Тольятти и Тулы сократилось, причем, теряя население, Тула понизила свой ранг, перейдя в группу городов меньшего размера (494 тыс. человек).

Таблица 1.6. Распределение поселков городского типа Российской Федерации по числу жителей, по данным переписей населения и на начало 2013 г.

	1926	1939	1959	1970	1979	1989	2002	2010	2013
Всего поселков городского типа	702	743	1495	1869	2046	2193	1842	1286	1235
В том числе с числом жителей, тыс.:									
До 3	413	127	302	451	530	595	595	348	324
3–4,9	141	174	410	507	568	524	393	278	293
5–9,9	113	269	540	669	655	713	582	455	427
10–19,9	30	156	221	216	262	321	247	180	168
20 и более	5	17	22	26	31	40	25	25	23
Проживает в поселках городского типа, всего:									
млн человек	2,5	5,3	9,4	11,0	12,0	13,5	10,5	7,8	7,5
%	100,0	100,0	100,0	100,0	100,0	100,0	100,0	100,0	100,0
В том числе в поселках городского типа с числом жителей, тыс.:									
До 3	25,6	5,0	6,3	7,8	8,2	7,9	9,4	7,5	7,4
3–4,9	21,5	13,2	17,3	18,4	18,8	15,3	14,8	14,1	15,4
5–9,9	31,3	35,7	40,3	42,1	38,1	37,4	39,1	40,8	40,2
10–19,9	16,6	38,6	30,4	25,5	28	31,5	30,7	29,7	29,1
20 и более	5,0	7,6	5,7	6,2	7,0	7,8	6,0	7,9	7,8

Источники: Российский статистический ежегодник. 2013. С. 92; Численность населения Российской Федерации по муниципальным образованиям на 1 января 2013 года: стат. бюл. М.: Росстат, 2013. С. 99.

Сокращение численности населения поселков городского

типа между переписями 1989 и 2002 гг. шло в основном за счет крупных поселений (с 10 тыс. жителей и более), в период между переписями 2002 и 2010 гг. – напротив, за счет самых мелких (до 3 тыс. жителей). После переписи 2010 г. сократилось число поселков городского типа и их населения по всем группам, кроме поселков городского типа с числом жителей от 3 тыс. до 5 тыс. человек (табл. 1.6).

В целом тенденция концентрации населения России в крупных городах сохраняется, хотя скорость ее замедлилась. Тенденция роста доли городского населения, нарушенная в 1990-е гг., возобновилась в XXI в.: доля населения, проживающего в крупных городах – с числом жителей 100 тыс. и более, превысила половину, а в городах с населением 1 млн человек и более достигла 22,4 % (табл. 1.7). Доля россиян, проживающих в сельских населенных пунктах, снизилась к началу 2013 г. до 26,0 %, в малых городах с числом жителей до 50 тыс. человек – до 16,5 %.

Таблица 1.7. Распределение населения Российской Федерации по поселениям разного типа, по данным переписей населения и на начало 2013 г., %

	1926	1939	1959	1970	1979	1989	2002	2010	2013
Все население России	100,0	100,0	100,0	100,0	100,0	100,0	100,0	100,0	100,0
Проживает в поселениях:									
сельских	82,3	66,5	47,7	37,8	30,9	26,6	26,7	26,3	26,0
городских	17,7	33,5	52,3	62,2	69,1	73,5	73,3	73,7	74,0
В том числе с числом жителей, тыс.:									
Не более 50	8,0	12,8	19,7	20,4	19,8	20,0	18,7	17,0	16,5
50—99,9	2,7	3,7	5,7	6,1	6,8	7,7	7,6	7,6	7,3
100 и более	7,0	17,0	26,9	35,7	42,5	45,8	47,0	49,1	50,2
Включая									
100—499,9	3,1	9,3	13,1	17,9	19,5	19,2	19,6	18,4	19,0
500—999,9	—	1,1	7,0	6,4	9,2	9,5	8,5	11,0	8,8
1 млн и более	3,9	6,6	6,8	11,4	13,8	17,1	18,9	19,7	22,4

Источники: Российский статистический ежегодник. 2013. С. 77, 92; Численность населения Российской Федерации по муниципальным образованиям на 1 января 2013 года. М.: Росстат, 2013. С. 99.

Распределение населения по поселениям разного типа заметно различается по регионам.

На начало 2013 г. доля населения, проживающего в сельских поселениях, варьировалась от нуля в Санкт-Петербурге и 1,1 % в Москве до 71,1 % в Республике Алтай (рис. 1.15). В сельских поселениях проживало больше половины населения также в республиках Чечне (65 %), Ингушетии (60 %), Карачаево-Черкесии (57 %), Калмыкии и Дагестане (по 55 %), Адыгее (53 %). С другой стороны, в трех

регионах помимо двух городов федерального значения доля горожан превышала 90 % (в Магаданской и Мурманской областях, Ханты-Мансийском автономном округе – Югре). В центральной половине регионов доля сельского населения составляла от 22,2 до 35,8 % при медианном значении 29,5 %.



Рис. 1.15. Распределение населения регионов – субъектов РФ по поселениям разного типа на начало 2013 г.

Источник: Численность населения Российской Федерации по муниципальным образованиям на 1 января 2013 года. С. 8–9, 73–75, 78–79.

Доля населения, проживающего в городах с числом жителей 100 тыс. и более, варьировалась от нуля в Республике Алтай, Ненецком и Чукотском автономных округах, Еврейской автономной области, Ленинградской и Магаданской областях до 100 % в Санкт-Петербурге и 99,8 % в Москве, а без учета этих регионов с крайними значениями – от 20,9 % в Чеченской Республике до 67,7 % в Самарской области.

1.5. Возрастной состав с экономической и демографической точек зрения становится менее благоприятным

Общий вектор изменения возрастной структуры задает процесс старения населения, имеющий широко известные демографические и социально-экономические последствия. За прошедшее с 1990 г. время возрастная пирамида населения России заметно постарела (рис. 1.16). В результате резкого спада в числе рождений в 1990-е гг. к началу 2013 г. на ее нижнем этаже число детей и молодежи до 20 лет сократилось на 14 млн, или на 10 п.п. На верхнем «этаже» население старше 70 лет увеличилось на 4,5 млн человек, причем $\frac{2}{3}$ прироста выпало на возрастную группу 71–76 лет, в которой поколения 1913–1918 годов рождения уступили место большим и не воевавшим поколениям, родившимся в 1936–1941 гг. О том, насколько мало стало детей, говорит тот факт, что в начале 2013 г. общее число женщин поколений 1937–1941 годов рождения превосходило численность всех 5-летних поколений, начиная с поколения 1991–1995 до 2007–2011 годов рождения. Изменения в среднем сегменте возрастов (20–59 лет) не столь наглядны, но и здесь население выросло на 5,9 млн человек и несколько постарело, так как

прирост пришелся на возраст 44 года и старше.

Наряду с процессом старения демографические волны, т. е. разнонаправленность и значительность колебаний численности возрастных контингентов, оказываются обстоятельством, далеко не безразличным с демографической, экономической или социальной точек зрения. В силу того что возрастная пирамида населения России сильно деформирована историческими потрясениями прошлого, ее «этажи» – те или иные возрастные группы – до сих пор продолжают испытывать разнонаправленные изменения, которые в 1990–2012 гг. сыграли важную роль в динамике показателей возрастной структуры и оказали влияние на динамику рождений, смертей и браков.

Возраст, лет

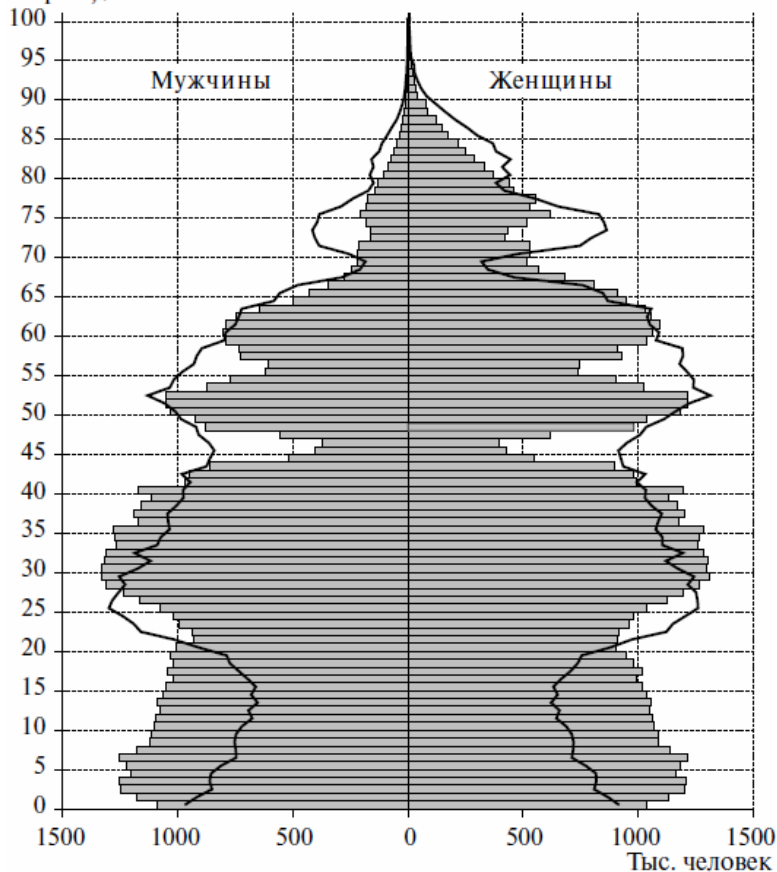


Рис. 1.16. Возрастная пирамида населения России в 1990 г. (столбики) и в 2013 г. (сплошная линия) *Источник:* данные Росстата.

На пирамиде 1990 г. наиболее сильные диспропорции между соседними поколениями отмечались в возрастах 44–47 лет (поколения 1942–1945 годов рождения) и 55–56 лет (1933–1934 годов рождения). Пересечение этими поколениями рубежа в 60 лет приводило к волнообразной динамике численности пожилых и пенсионеров, в частности к приостановке роста удельного веса пожилых в 1993–1994 гг. и даже к его снижению в 2002–2005 гг. Краткосрочный позитивный эффект выражался также в том, что выбытие этих когорт в старшие возраста способствовало увеличению доли населения в рабочих возрастах.

Диспропорции, которые вызваны снижением числа рождений в 1960-е гг., достигшего минимума в 1968 г., не столь велики, но волны, порожденные им, впоследствии повлияли на динамику численности основных репродуктивных контингентов и ситуацию на брачном рынке. В настоящее время поколения, родившиеся в 1960-е гг., находятся ровно в тех же возрастах, что в 1990 г. находились поколения военных лет рождения, и, значит, в предстоящие десятилетия ситуация, связанная со старением поколений 1942–1945 годов рождения, в 1990–2013 гг. в несколько измененном и значительно ослабленном виде повторится.

Наконец, на пирамиде 1990 г. в возрастах 2–6 лет (поколения 1983–1987 годов рождения) уже заметен образовавшийся благодаря наметившейся в конце 1980-х тенденции к падению чисел родившихся выступ, масштаб которого можно

оценить по пирамиде 2013 г. Этот выступ и перепад в численности поколений середины 1980-х и 1990-х гг. – главные источники демографических волн, которые уже отразились на динамике численности детских и юношеских контингентов, а также начали влиять на численность и структурные характеристики трудоспособного населения, основных репродуктивных контингентов и на брачный рынок.

Сравнение пирамид 2013 и 1990 гг. дает представление об общем итоге прошедшего этапа трансформации возрастной структуры населения. Более детальная картина изменений пропорций возрастной структуры населения и их влияния на демографическую динамику приведена на рис. 1.17.

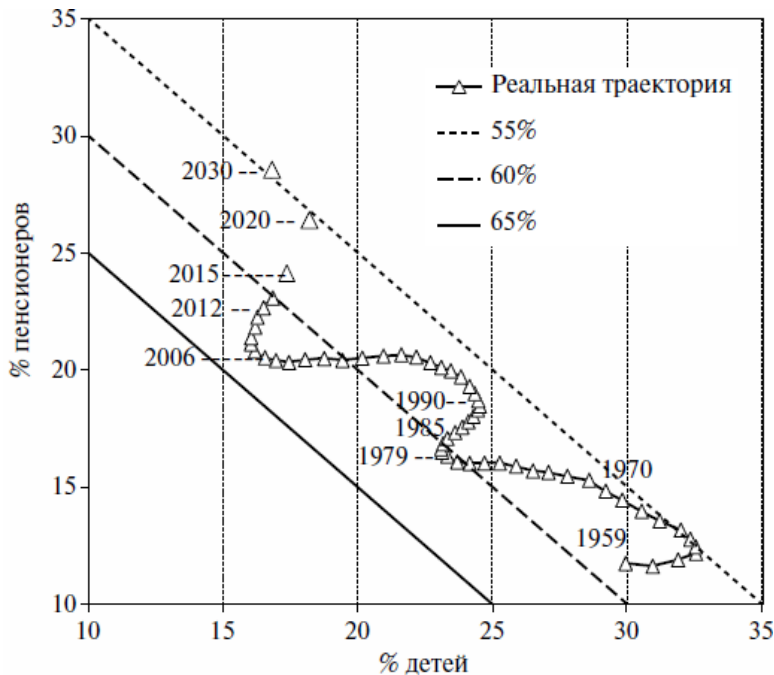


Рис. 1.17. Траектория изменения пропорций трех основных возрастных групп в России, оба пола. Три диагонали на диаграмме соответствуют трем значениям доли трудоспособного населения (%) при заданных долях двух других возрастных групп

Источники: данные Росстата; 2015–2030 гг. – прогноз Росстата 2012 г.

Волнообразный характер изменения пропорций трех ос-

новных возрастных групп населения отчетливо виден на рис. 1.17, где для наглядности нанесены изолинии, соответствующие трем значениям доли населения в трудоспособном возрасте. В начале 1990-х гг. Россия повторно вступила в этап получения демографического дивиденда, на котором экономика страны получила выигрыш благодаря (временной) оптимизации возрастной структуры населения, в результате которой был достигнут исторический максимум доли лиц в рабочих возрастах в общей численности населения. Этап временного снижения общей демографической нагрузки закономерно возникает в процессе демографического перехода и является следствием снижения рождаемости. В России убыль числа детей до 16 лет началась в 1990 г. и не прекращалась до 2008 г. (рис. 1.18), сокращение составило 13,26 млн человек, или 8,4 п.п. Но период дивиденда был несколько короче и пришелся на 1993–2006 гг. За 14 лет доля трудоспособного населения (в принятых в России возрастных границах – 16–54/59 лет) увеличилась на 6,6 п.п., придя к своему самому высокому за всю историю уровню 63,0 % на начало 2007 г. против 60,4 % в 1980 г. Основная часть дивиденда – три четверти, или 5 п.п., – выпала на 1997–2005 гг., когда в контингент трудоспособного возраста влиялись многочисленные поколения 1980-х, а покинули его малочисленные поколения военных лет рождения, что привело к возникновению уникальной ситуации – снижению доли пенсионного контингента в 1998–2003 гг.

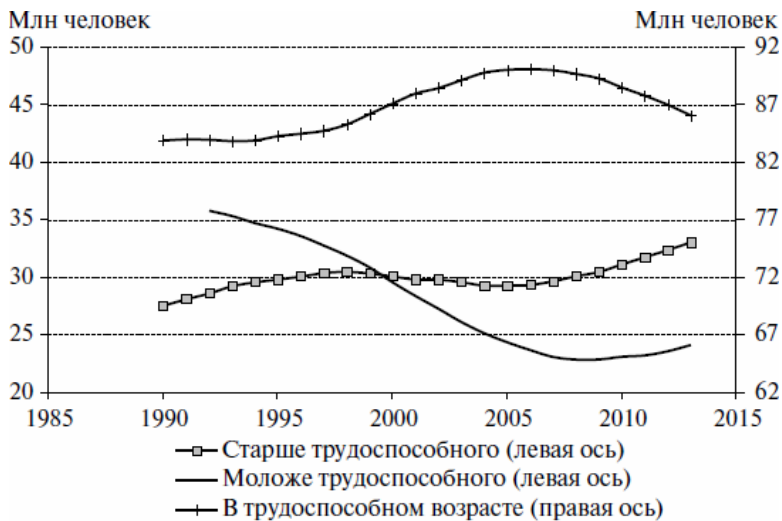


Рис. 1.18. Численность населения на начало года в детском и пенсионном (левая ось) и трудоспособном (16–54 года женщины и 16–59 лет мужчины – правая ось) возрастах, Россия, оба пола

Источник: данные Росстата.

В целом, как показывают рис. 1.18 и горизонтальное движение точек на рис. 1.2, на протяжении большей части периода получения демографического дивиденда значительно изменялись пропорции и численность населения только в детском и трудоспособном возрастах, тогда как численность и удельный вес пенсионного контингента менялись в

узких пределах. Таким образом, несмотря на то, что в течение полутора десятилетий население России сокращалось, до 2007 г. число людей в трудоспособном возрасте продолжало увеличиваться, причем быстрее, чем в пенсионном возрасте.

Однако длительное снижение числа детей в конце концов распространилось на следующий возрастной сегмент возрастов, положив конец этапу «депопуляции с демографическим дивидендом», на котором убыль населения сопровождалась ростом численности населения в трудоспособном возрасте. В 2004 г. начались рост численности и доли пенсионного контингента, в 2008 г. – детского, в 2006–2007 гг. – убыль трудоспособного. Наступил новый, противоположный предыдущему цикл демографических изменений, на котором в длительной перспективе устойчивый рост свойствен только населению пенсионных возрастов. С момента достижения максимальной отметки в 90,16 млн человек на начало 2006 г. трудоспособное население сократилась на 4 млн к началу 2013 г., тогда как численность пенсионного и детского контингентов в 2006–2012 гг. выросла соответственно на 3,69 млн и 0,44 млн.

В итоге к началу 2013 г. доля трудоспособного населения снизилась с 63 до 60 %, вернувшись к значениям 1999–2000 гг. Но если в тот момент пропорции двух других групп были примерно одинаковы, то теперь по своей численности и удельному весу пенсионный контингент доминирует над

детским: 33,1 млн против 24,1 млн, или 23,1 к 16,8 %. В обозримом будущем (см. рис. 1.17) тенденции убыли трудоспособного населения и опережающего роста пенсионного контингента по отношению к детскому сохранятся, причем в ближайшие восемь лет, согласно прогнозу Росстата 2012 г., трудоспособное население будет убывать особенно быстро. К 2021 г. его численность сократится еще на 7 млн, придя к уровню 1975 г. (79 млн, а удельный вес – до уровня середины 1960-х гг. (см. рис. 1.17).

Важные экономические следствия имеет также изменение возрастного состава населения внутри границ трудоспособного возраста. С 1990 г. в трудоспособном сегменте сдвиг к старшим возрастам происходит гораздо медленнее (рис. 1.19), чем в населении в целом. Более того, в период демографического дивиденда примерно в течение десятилетия средний возраст трудоспособного контингента оставался почти на неизменном уровне в 35,8 года (в 1993–2003 гг.), а медианный даже снижался (с 36,3 до 35,9 года в 2001–2009 гг.).

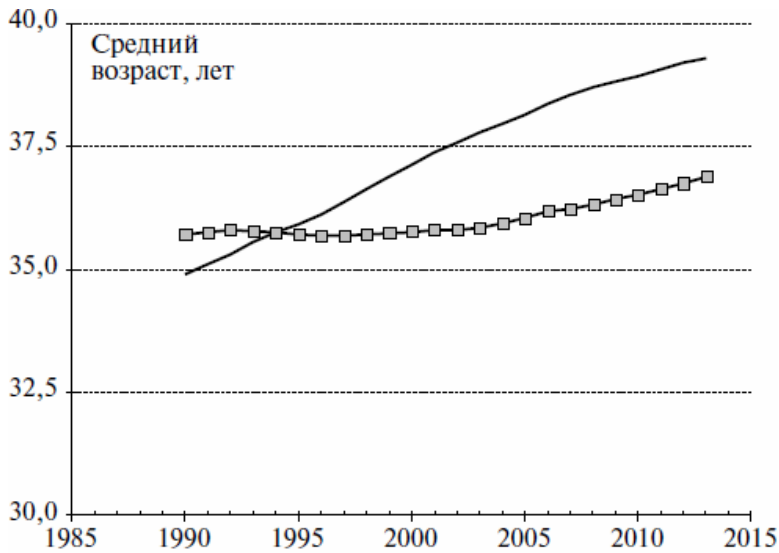


Рис. 1.19. Средний и медианный возраст населения и населения трудоспособного возраста, оба пола *Источник:* расчеты на основе данных Росстата.

Однако с точки зрения экономического эффекта ключевыми являются изменения численности в возрастах максимальной занятости и производительности труда²³, т. е. в среднем сегменте трудоспособных возрастов. Как показывает рис. 1.20, именно эта группа доминировала над остальными в 1990-е гг., но в 1994–2008 гг., как раз в период получения демографического дивиденда, ее удельный вес быстро снижался (с 43,8 до 33,5 %), причем работники 30–44 лет замещались в основном работниками старших возрастов, удельный вес которых вырос на 7,5 п.п. и достиг 30,2 % в 2008 г. В последние годы благодаря тому, что рубеж 30 лет стали пересекать многочисленные поколения, рожденные в конце 1970-х и в 1980-х гг., ситуация разворачивается в обратную сторону: численность и доля населения в средних рабочих возрастах растет, а в старших и особенно в младших – убывает. Эта тенденция сохранится еще ряд лет, что, может быть, несколько смягчит негативные экономические и социальные последствия убыли населения трудоспособного возраста и старения населения в целом.

²³ Полагая, что зависимость между производительностью труда и возрастом имеет форму колокола.

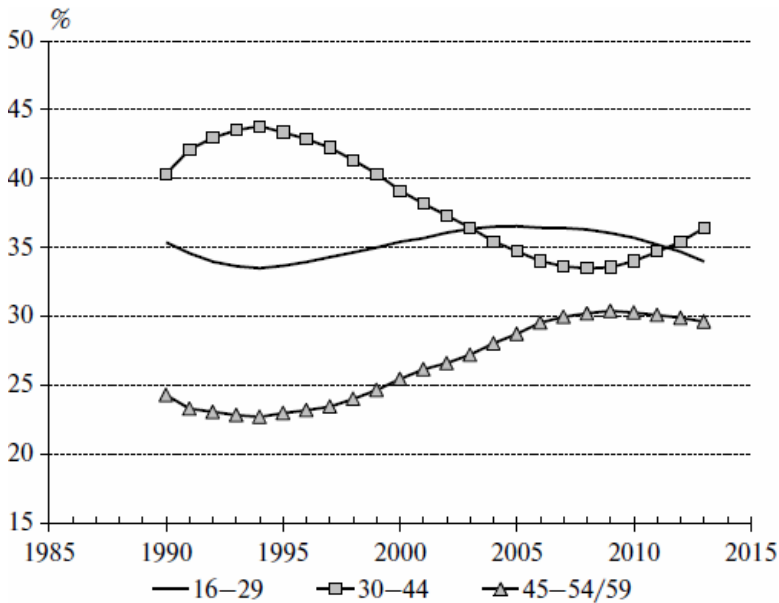


Рис. 1.20. Возрастные группы трудоспособного населения в 1990–2013 гг., на начало года, оба пола *Источник:* расчеты по данным Росстата.

1.6. Контингенты и числа демографических событий

Численность населения меняется не только под влиянием процессов рождаемости, смертности и миграции. Спосо­бствуя или противодействуя продуцированию демографических событий, из которых непосредственно складывается баланс движения населения – рождений и смертей, а также событий, приводящих к изменению демографических структур, таких как брачная структура, свою лепту – прямым и косвенным образом – в ее динамику вносит возрастной состав.

Смена этапа получения демографического дивиденда на обратный ему – закономерное проявление процесса старения населения, которое, если судить по динамике обобщающих показателей возрастной структуры – медианного и среднего возраста, не приостанавливалось и в короткий период снижения удельного веса пожилых (60 лет и старше) в 2002–2005 гг. Тенденция старения – важный структурный фактор, противодействующий естественному росту населения. В 1990–2002 гг. он оказывал негативное влияние на динамику общего числа смертей. Интенсивность смертности увеличивается с возрастом, поэтому большинство случаев смерти концентрируется в старших возрастах. Россия с ее относительно низкой продолжительностью жизни – не исключе-

ние: 50 % случаев смерти происходит в возрастах от 67 лет и выше (рис. 1.21). Естественно, что перераспределение населения в возраста более высокой смертности способствует увеличению числа умерших, что и наблюдалось на протяжении всего рассматриваемого периода – и когда продолжительность жизни росла (1995–1998 и 2004–2012 гг.), и когда снижалась. Поскольку смертности подвержено население всех возрастов и старение проявляется не только в увеличении доли пожилых, но и в общем сдвиге распределения населения в старшие возраста, что отражает динамика среднего и медианного возраста населения, обусловленные демографическими волнами конъюнктурные изменения, даже такие благоприятные, как упомянутое ранее снижение удельного веса пожилых с 18,6 до 17,1 % в 2002–2005 гг., могут лишь несколько смягчить, а не полностью перекрыть структурный эффект старения, содействующий росту числа умерших.

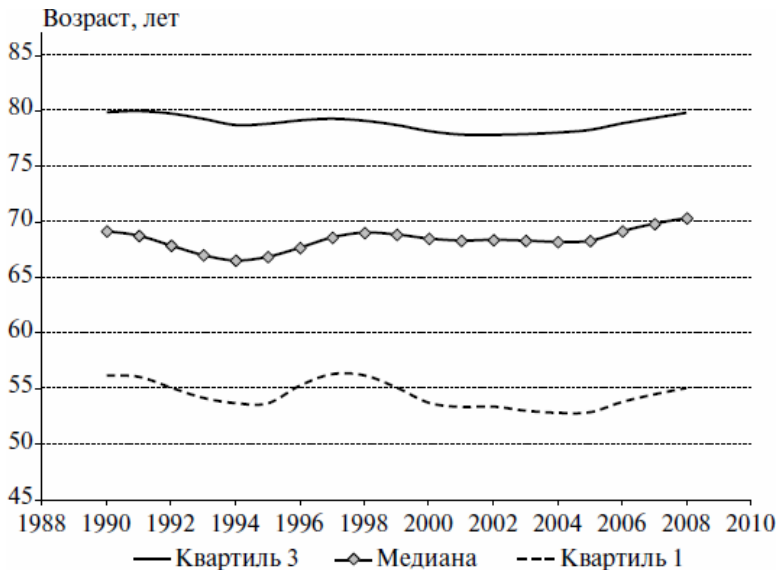


Рис. 1.21. Квартили возрастного распределения табличных чисел умерших (d), рассчитанные по таблицам смертности населения России для обоих полов

Источник: расчеты на основе таблиц смертности из Human Mortality Database. University of California, Berkeley (USA) и Max Planck Institute for Demographic Research (Germany) (www.mortality.org или www.humanmortality.de (01.2014)).

Рождения продуцируются женским населением определенных возрастов, и в отличие от числа смертей динамика числа рождений на относительно коротких отрезках време-

ни меньше зависит от фундаментальной тенденции старения и больше – от демографических волн, которые до 2010 г. благоприятствовали росту числа рождений. С 1990 г. увеличивалось число женщин репродуктивного возраста (рис. 1.22). В 2003 г. оно миновало свой исторический максимум, превысив 40 млн человек (27 % от общей численности населения), и стало довольно быстро убывать. Максимально высокие темпы роста наблюдались в 1992–1995 гг., когда за пределы репродуктивного возраста вышли поколения 1942–1945 годов рождения. Однако прирост численности репродуктивного контингента за счет выбытия малочисленных поколений, находившихся в возрастах старше 45 лет, интенсивность рождаемости в которых ничтожно мала, не имеет значения для динамики числа рождений. Поскольку в России рождаемость концентрируется в возрастах от 18 до 35 лет²⁴, гораздо большее влияние на число рождений оказывает изменение числа женщин в возрасте 18–34 года. Тенденция к росту этого показателя возникла с 1998 г. и продолжилась до 2009 г. За 11 лет прирост составил более 2 млн женщин, или 12,3 %, причем две трети пришлось на 2000–2004 гг. – период, в котором произошли наиболее благоприятные для увеличения числа рождений структурные сдвиги. Детальный анализ изменения числа женщин основных репродуктивных возрастов (рис. 1.23) показывает, что в этот

²⁴ Вклад этих возрастов в коэффициент суммарной рождаемости составлял 91 % в 1990–2002 гг., но к 2011 г. снизился до 86 %.

период растущий тренд наблюдался во всех трех сегментах возрастного интервала от 18 до 35 лет, и, что не менее важно, наибольший прирост приходился на группу 18–24 года, имеющую максимальный вес в продуцировании числа рождений. С учетом этого веса можно сделать вывод о том, что изменения возрастного состава репродуктивного контингента женщин благоприятствовали увеличению числа рождений в течение двух десятилетий – с 1993 по 2012 г. Так, в 1990-е гг., когда число женщин 18–34 лет убывало, рост числа женщин 18–24 лет перекрывал негативный эффект, оказываемый на число рождений снижением числа женщин других возрастных групп, поскольку вклад в суммарную интенсивность рождаемости возрастов 18–24 года тогда превышал 50 %, а в 1991–1995 гг. – даже 55 %. С 1995 г., когда тренд к росту числа женщин распространился на следующую по своей значимости возрастную группу – 25–29 лет, позитивный эффект усилился. Он усиливался и дальше по мере того, как восходящий тренд в динамике числа женщин распространялся на следующие группы. Поскольку параллельно с этим процессом происходило старение материнства²⁵ (см. разд. 3.3) и все больший вес приобретали возрастные группы 25 лет и старше, негативный эффект от начавшегося с 2009 г. довольно резкого сокращения числа женщин 18–24

²⁵ Захаров С. В., Сакевич В. И., Исупова О. Г. Рождаемость и воспроизводство населения // Население России 2009 / отв. ред. А. Г. Вишневский. М.: Изд. дом ВШЭ, 2010. С. 84–86.

лет уже не превышал позитивного эффекта от увеличения числа женщин в трех возрастных группах. Но этот разворот тенденции – знак того, что благоприятный для увеличения числа рождений период близок к завершению.

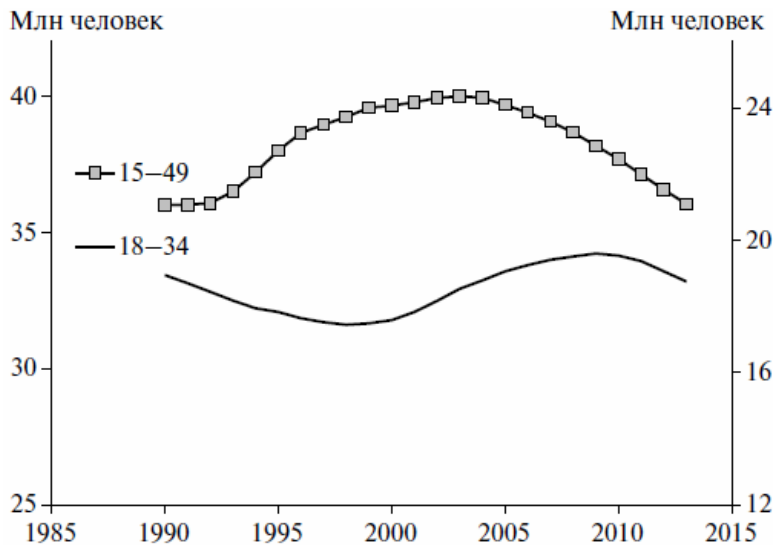


Рис. 1.22. Число женщин в возрасте 15–49 лет (левая ось) и 18–34 года (правая ось)

Источник: данные Росстата.

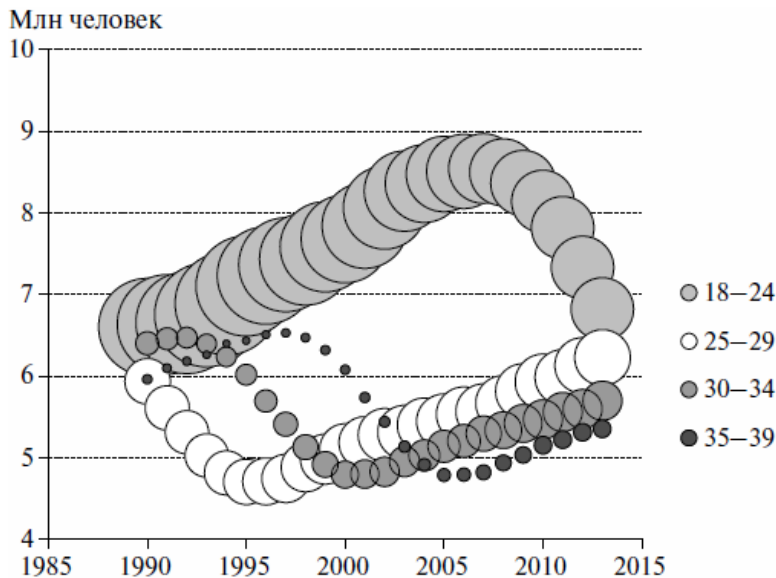


Рис. 1.23. Число женщин в четырех основных возрастных группах репродуктивного периода

Примечание. Размер окружности пропорционален вкладу в коэффициент суммарной рождаемости данной возрастной группы в данном году.

Источники: ЦБСД Росстата и расчеты на основе Human Fertility Database. Max Planck Institute for Demographic Research (Germany) and Vienna Institute of Demography (Austria) (www.humanfertility.org (06.03.2014)).

В какой-то мере рождениям содействовали и изменения в

половозрастной структуре населения, благоприятствующие увеличению браков и партнерских союзов. В 1999–2010 гг. число мужчин и женщин в основных бракоспособных возрастах (20–34 года) увеличилось на 4,2 млн. Однако для женщин ситуация на брачном рынке в эти годы не слишком способствовала образованию брачных союзов из-за небольшого, но все же дефицита женихов: соотношение потенциальных женихов и невест было ниже единицы (рис. 1.24). Впрочем, для женщин из поколений конца 1980-х и начала 1990-х гг. выбор женихов достаточно широк, что может в какой-то мере смягчать упомянутые выше негативные для динамики числа рождений структурные сдвиги ближайших лет.

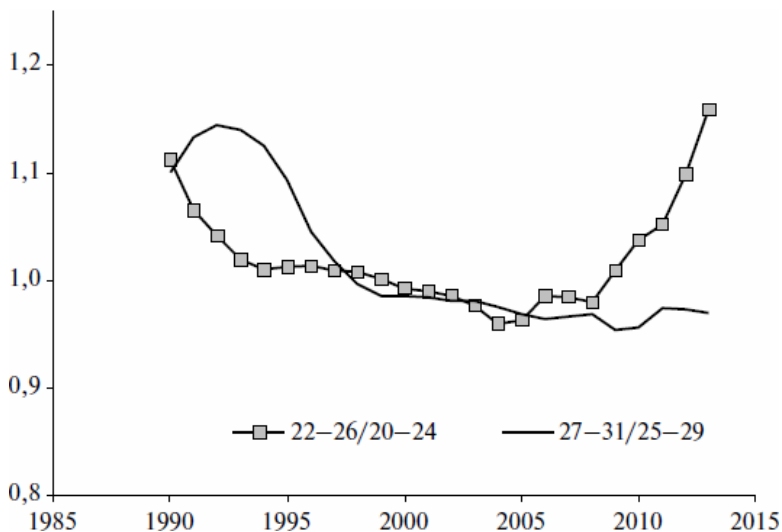


Рис. 1.24. Соотношение потенциальных женихов и невест в возрастах максимальной брачности. Число мужчин в возрасте 22–26 лет и 27–31 год на одну женщину в возрасте 20–24, 25–29 лет в 1990–2013 гг.

Источник: расчеты по данным Росстата.

2. Брачность и брачное состояние

2.1. Число зарегистрированных браков начало падать?

Вследствие описанных в разд. 1.5 особенностей российской возрастной пирамиды в послевоенный период число заключаемых браков менялось волнообразно, в основном следуя за изменением числа лиц молодого бракоспособного возраста. В первой половине 1960-х гг. число браков и соответственно общий коэффициент брачности снижались, поскольку в этот период заключали браки малочисленные поколения, рожденные в годы Второй мировой войны. В 1970-х гг., когда настала очередь вступать в брак многочисленным послевоенным поколениям, оба эти показателя повышались. В течение почти двух последующих десятилетий – с конца 1970-х гг. и вплоть до середины 1990-х – происходило снижение числа браков, особенно быстрое в 1989–1995 гг. Минимальная точка была пройдена в 1998 г. когда было заключено 848,7 тыс. браков (табл. 2.1), а общий коэффициент брачности составил 5,8 на 1000 населения, что, видимо, составляет рекордно низкую величину в российской истории (рис. 2.1).

В начале 2000-х гг. начался очередной этап повышения общих показателей брачности, который длился до 2012 г. Ежегодное число браков с 2001 г. (за исключением 2004 г.) превышало 1 млн, а в 2011 г. достигло 1 млн 360 тыс., что на 55 % выше по сравнению с 1998 г. Соответственно возрос и общий коэффициент брачности, вернувшись к уровню рубежа 1980–1990-х гг. – 9,2 на 1000 населения в 2011 г.

Таблица 2.1. Число зарегистрированных браков и доля повторных браков в их общем числе, Россия, 1960–2012 гг.

Год	Все браки, тыс.	Первые браки, тыс.		Повторные браки, тыс.*		Доля повторных браков в общем числе браков, %	
		Мужчины	Женщины	Мужчины	Женщины	Мужчины	Женщины
1960	1499,6	1370,0	1380,4	129,6	119,2	8,6	7,9
1965	1097,6	954,3	957,6	143,3	140,0	13,1	12,8
1970	1319,2	1119,8	1136,9	199,4	182,3	15,1	13,8
1975	1495,8	1249,0	1258,6	246,8	237,2	16,5	15,8
1980	1464,6	1188,0	1202,4	276,6	262,2	18,9	17,9
1985	1389,4	1058,7	1048,8	330,7	340,7	23,8	24,5
1990	1319,9	985,3	994,4	334,7	325,6	25,4	24,7
1995	1075,2	776,0	780,1	299,3	295,1	27,8	27,5
2000	897,3	650,2	661,2	247,1	236,1	27,5	26,3
2001	1001,6	726,4	734,0	275,1	267,6	27,5	26,7
2002	1019,8	744,8	755,0	274,0	264,8	27,0	26,0
2003	1091,8	808,0	820,3	283,8	271,5	26,0	24,9
2004	979,7	720,4	733,9	259,3	245,8	26,5	25,1
2005	1066,4	791,0	807,8	275,3	258,6	25,8	24,2
2006	1113,6	830,1	846,4	283,5	267,2	25,5	24,0
2007	1262,5	938,7	951,3	323,8	311,2	25,7	24,6
2008	1179,0	868,3	877,2	310,7	301,8	26,4	25,6
2009	1199,4	878,2	888,1	321,2	311,4	26,8	26,0
2010	1215,1	891,6	900,7	323,4	314,4	26,6	25,9
2011	1316,0	921,5	929,0	394,6	387,0	30,0	29,4
2012	1213,6	863,5	865,0	350,1	348,6	28,8	28,7
2012/ 2011	0,922	0,937	0,931	0,887	0,901	—	—

* В число повторных условно включены браки индивидов с «неизвестным брачным состоянием», составляющие менее 2 % от общего числа браков.

Источник: расчеты автора на основе неопубликованных данных Росстата.

В увеличение общего числа браков внесли свой вклад не только первые, но и повторные браки. Хотя повторные браки составляют от $\frac{1}{4}$ до $\frac{1}{3}$ ежегодного числа заключаемых браков, т. е. существенно меньшую долю, темпы их увеличения в отдельные годы перекрывали темпы роста первых браков (как, например, в 2011 г.). В результате общий прирост числа повторных браков за весь период подъема с 1998 г. опередил общий прирост первых браков (первые увеличились за 1998–2011 гг. на 50 %, повторные – более чем на 60 %). В 2011 г. вклад повторных браков в общее число заключаемых браков достиг исторического рекорда для России: у мужчин – 30 %, у женщин – 29,4 %, а в 2012 г. составил соответственно 28,8 и 28,7 % (см. табл. 2.1). Можно с уверенностью полагать, что в последние десятилетия повторные браки полнее компенсируют союзы, распадающиеся вследствие разводов и овдовения, чем в 1970-х и 1980-х гг.

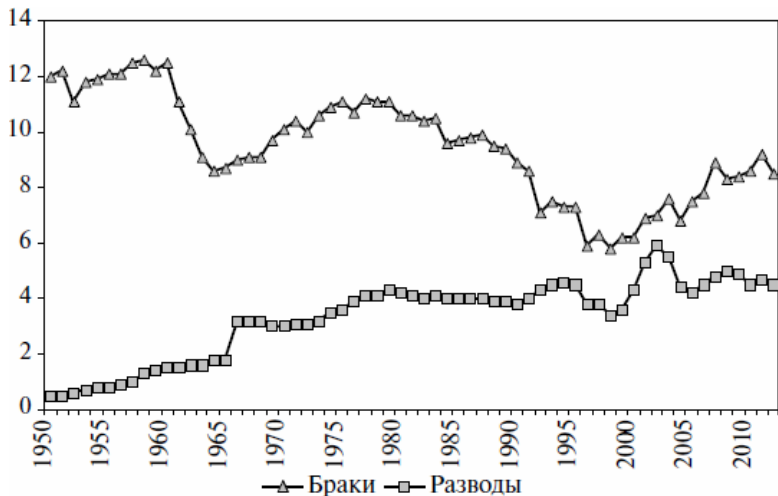


Рис. 2.1. Общие коэффициенты брачности и разводимости на 1000 населения, Россия, 1950–2012 гг.

Источники: Население России за 100 лет (1897–1997): стат. сб. М.: Госкомстат России, 1998; Демографический ежегодник России. 2013: стат. сб. М.: Росстат, 2013.

В 2012 г. был зафиксирован резкий спад общего числа браков – на 7,8 % по сравнению с предшествующим годом. Снижение практически одинаково затронуло и первые, и повторные браки. Не исключено, что мы имеем дело с началом нового периода длительного снижения, обусловленного особенностями российской возрастной пирамиды.

Действительно, если увеличению общего числа браков с

середины 1990-х способствовала благоприятная возрастная структура населения – число мужчин и женщин в возрастах до 35 лет увеличивалось за счет относительно многочисленных поколений, родившихся в 1980-е гг., то сегодня мы сталкиваемся с отрицательными последствиями уменьшающейся численности молодежи.

В 2003 г. началось быстрое снижение численности возрастной группы от 15 до 20 лет (за 10 лет общее ее уменьшение составило 5,2 млн человек (рис. 2.2)). В 2009 г. сокращение распространилось на следующую группу – 20–24-летних, вносящих более весомый вклад в ежегодное число браков в России (за четыре года эта возрастная группа сократилась на 1,2 млн). Численность мужчин и женщин в возрасте от 25 до 35 лет пока еще продолжает увеличиваться, что положительно влияет на число браков. Однако в ближайшие несколько лет начнется уменьшение числа лиц старше 25 лет, что неминуемо приведет к быстрому снижению не только общих показателей брачности, но и числа рождений. Следует иметь в виду, что предпочтительный (модальный) возраст для вступления в брак у россиян составляет сегодня 24 года для мужчин и 23 года для женщин, а первых родов для женщин – 24 года. По-видимому, Россия приближается к переломному моменту, когда благоприятные изменения в численности отдельных бракоспособных возрастных групп близки к исчерпанию.

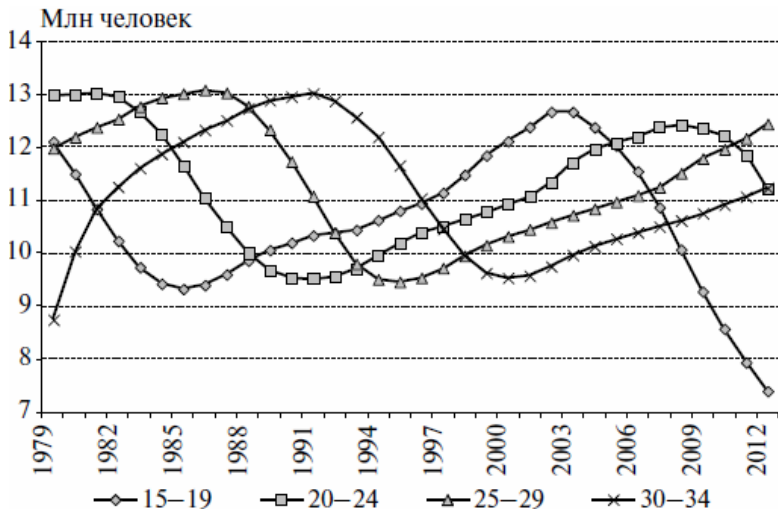


Рис. 2.2. Среднегодовая численность населения обоих полов в соответствующих возрастах, Россия, 1979–2012 гг. *Источник:* расчеты автора на основе неопубликованных данных Росстата.

Продолжающееся с 2009 г. некоторое временное улучшение потенциального выбора для невест (в соответствии с социальной нормой обычно женихи на два-три года старше невест) не способно существенным образом влиять на ситуацию (рис. 2.3). Сегодняшнее положение на «брачном рынке» повторяет положение, сложившееся в России 30 лет назад, что неудивительно, поскольку нынешние женихи и невесты – дети, родители которых вступали в брак в конце 1970-

х – первой половине 1980-х гг. Волнообразное воспроизведение схожих пропорций и соотношений по возрасту и полу с периодичностью в 25–30 лет (этот период определяется в демографии как длина поколения) практически неизбежно. Нетрудно предсказать, что в ближайшие годы будет происходить дальнейшее улучшение потенциального выбора для невест, в том числе и для женщин старше 25-летнего возраста, но и, как обратная сторона медали, соответствующее ухудшение выбора для женихов.

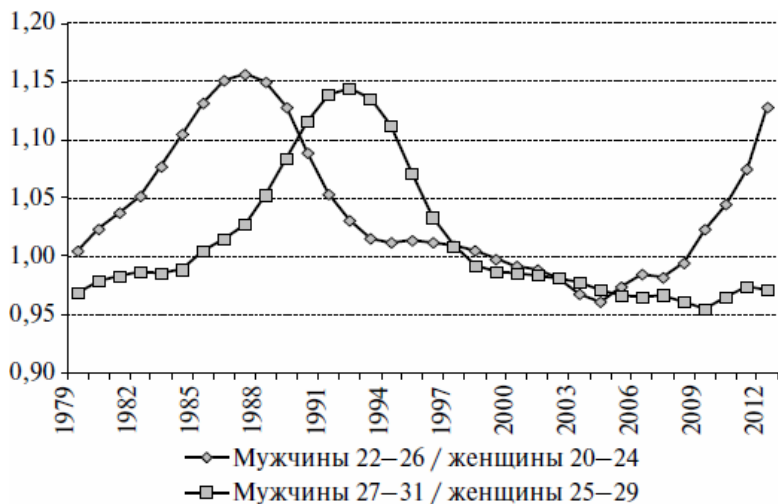


Рис. 2.3. Соотношение потенциальных женихов и невест в возрастах максимальной брачности. Число мужчин в возрасте 22–26 лет и 27–31 года на одну женщину в возрасте

20–24 и 25–29 лет, Россия, 1979–2012 гг.

Источник: расчеты автора на основе неопубликованных данных Росстата.

В то же время на снижение числа браков в 2012 г. повлияли и какие-то иные факторы, не сводимые к особенностям половозрастной структуры населения. Так, возрастные коэффициенты брачности для первых и повторных браков продемонстрировали существенное снижение в этом году, причем наиболее значимо в возрастах, привлекательных для вступления в брак, что и предопределило снижение общего числа браков (рис. 2.4). Коэффициенты брачности для мужчин и женщин снизились практически в одинаковой степени.

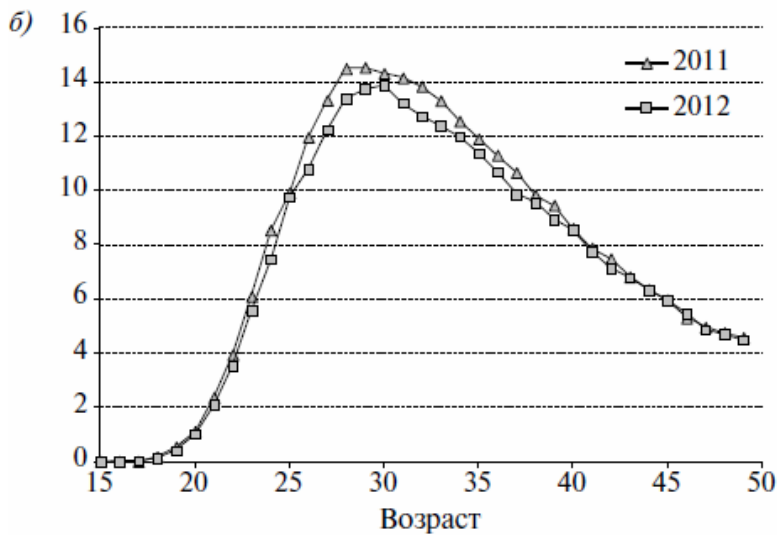
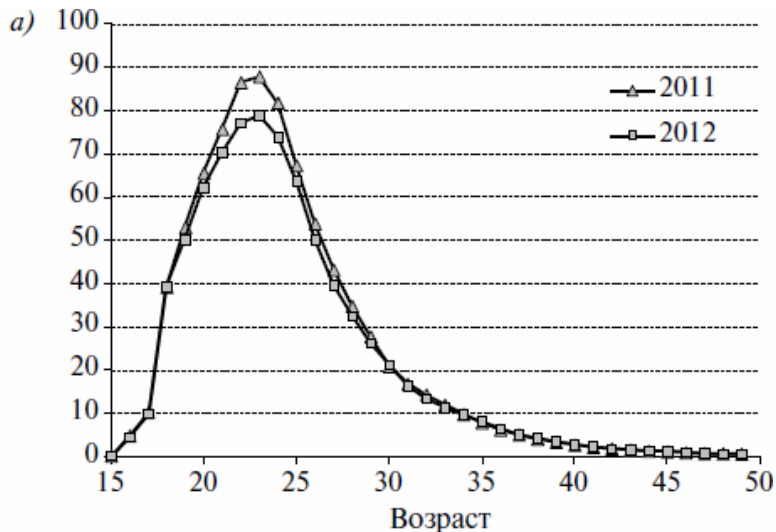
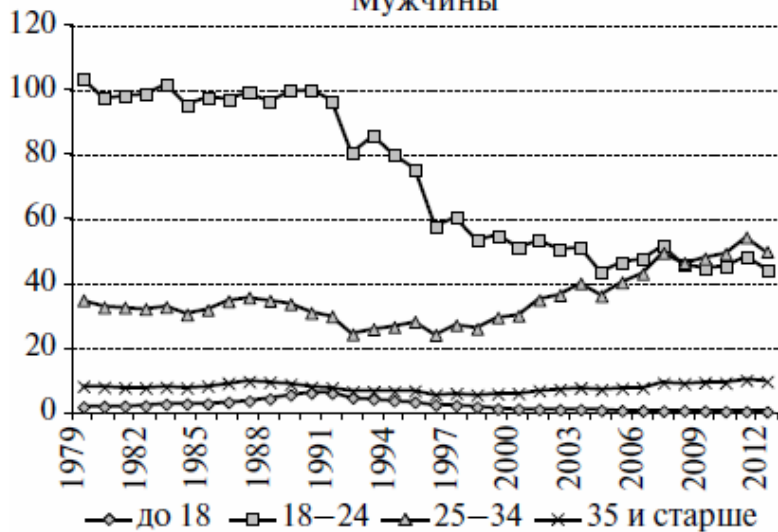


Рис. 2.4. Возрастные коэффициенты вступления в зарегистрированный брак для женщин: первые браки (а) и повторные браки (б), Россия, 2011 и 2012 гг., на 1000

Источник: расчеты автора на основе неопубликованных данных Росстата.

Вопрос о причинах падения интенсивности вступления в брак в отдельно взятом 2012 г. требует специальной проработки, и мы пока не готовы дать на него удовлетворительный ответ. Согласно предварительным данным Росстата в 2013 г. не следует ожидать снижения числа зарегистрированных браков. В то же время падение в 2012 г. может быть компенсационной «расплатой» за «излишний оптимизм» 2011 г., когда коэффициенты брачности продемонстрировали скачок вверх. Подобная ситуация наблюдалась в 2007–2008 гг., когда возрастные коэффициенты брачности продемонстрировали колебания аналогичной амплитуды (рис. 2.5). В ситуации, когда индивидуальные жизненные планы и намерения людей в демографической сфере жизнедеятельности постоянно адаптируются к меняющейся социально-экономической и политической конъюнктуре, колебания демографических коэффициентов в ограниченных пределах – скорее правило, чем исключение.

Мужчины



Женщины

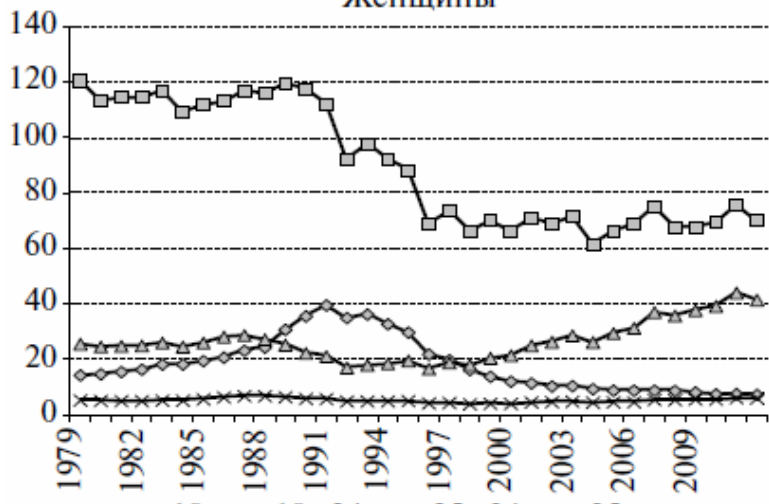


Рис. 2.5. Возрастные коэффициенты брачности мужчин и женщин в 1979–2012 гг., на 1000

Источник: расчеты автора на основе данных Демографического ежегодника России. 2013 (М.: Росстат, 2013), неопубликованных данных Росстата.

Если отвлечься от ежегодных колебаний, то ведущим трендом для России с середины 1990-х гг. было последовательное увеличение коэффициентов брачности в возрастах старше 25 лет на фоне стабилизации коэффициентов в возрастах от 18 до 25 лет и падения брачности несовершеннолетних. Коэффициент суммарной брачности (КСБ) – интегральный показатель, показывающий ожидаемое число браков в расчете на одну женщину к возрасту 50 лет при неизменной возрастной интенсивности заключения браков, – слабо изменился за два десятилетия (табл. 2.2).

В 1970-х гг. КСБ для первых браков превышал единицу, что невозможно для реальных поколений (первый брак может быть заключен только один раз). Даже близкое приближение его к единице – свидетельство сильных подвижек в календаре демографических событий, поскольку равенство его единице говорило бы, что все женщины без исключения вступают в первый брак, что на практике нереально. В 1970-х и 1980-х гг. завышенная величина КСБ свидетельствовала о тенденции повышения концентрации браков в очень молодом возрасте: каждое новое поколение стремилось заклю-

читать брак как можно раньше. Решающую роль в этой тенденции играла необходимость легитимации быстро распространявшегося раннего начала сексуальных отношений, а зачастую и незапланированных беременностей, наступавших вследствие них. К сегодняшнему дню жесткие социальные нормы, подталкивающие к браку, отступили, планирование беременности стало более эффективным, и в результате резко сократилось количество неоправданно ранних браков, в том числе и «стимулированных» добрачной беременностью.

Таблица 2.2. Некоторые обобщающие характеристики первых браков для женщин, Россия, 1970–2012 гг.*

Год	Коэффициент суммарной брачности (к возрасту 50 лет)	Средний возраст при заключении брака (для заключивших брак до 50 лет)	Вклад браков женщин указанного возраста в коэффициент суммарной брачности			
			До 25 лет		25–29 лет	30 лет и старше
			Все до 25 лет	В том числе до 20 лет		
1970	1,058	23,23	79,2	25,9	11,8	9,0
1975	1,032	22,65	81,7	30,3	11,5	7,0
1980	0,958	22,45	82,5	33,3	10,7	6,8
1985	0,967	22,22	83,4	34,8	10,7	5,9
1990	0,998	21,86	85,0	40,2	9,5	5,5
1995	0,751	21,99	83,9	38,3	10,5	5,6
2011	0,848	25,12	59,6	12,7	26,8	13,6
2012	0,795	25,22	58,8	13,2	26,7	14,5

* Для периода 1997–2010 гг. расчет приведенных в таблице показателей невозможен, так как Росстат не собирал

необходимые статистические данные.

Источник: расчеты автора на основе неопубликованных данных Росстата.

Установившаяся с середины 1990-х гг. величина КСБ на уровне 0,8 говорит о том, что при наблюдаемой интенсивности вступления в брак примерно 20 % женщин к 50 годам не вступят в зарегистрированные отношения с каким-либо партнером, что, как минимум, в 2 раза больше, чем в поздний советский период российской истории.

2.2. Средний возраст женихов и невест продолжает увеличиваться

В последние полтора десятилетия увеличение интенсивности брачности в России происходило только у мужчин и женщин в возрастах 25 лет и старше (табл. 2.3, рис. 2.5). Этот длительный рост – относительно новое для России явление. Начиная с 1960-х и вплоть до начала 1990-х гг. брачность в России скорее «молодела». Перелом произошел в середине 1990-х гг. Начиная с 2001 г. показатели брачности для возрастной группы 25–34 года превышают уровень 25-летней давности, а для лиц 35 лет этот уровень был превышен в 2007 г. В 2009 г. интенсивность заключения брака у мужчин в возрастной группе 25–34 года впервые в российской истории превысила показатели в более молодой группе 18–24-летних. Коэффициенты брачности для 18–24-летних мужчин и женщин сократились в России в 2 раза за короткий период активных политических и экономических реформ (с конца 1980-х и до середины 1990-х гг.) и с тех пор не демонстрируют сколько-нибудь заметных изменений. В 2012 г. коэффициент брачности в этой возрастной группе составил для мужчин 45 %, а для женщин – 59 % от уровня 1989–1990 гг. С начала 2000-х гг. уровень брачности в самых молодых бракоспособных возрастах и у мужчин, и у женщин практически стагнирует на одном уровне, слабо отзываясь на

изменение экономической конъюнктуры (см. рис. 2.5). Следует также отметить, что брачность для юношей и девушек до 18 лет, также резко снизившись, превратилась в статистически незначимое явление: в 2012 г. было заключено 945 браков, в которых жениху не исполнилось 18 лет, и 10398 браков, в которых невеста была такого же возраста, что на 1000 населения соответствующего пола и возраста составляет 0,6 и 7,4. Браки с несовершеннолетним женихом составляют менее 0,1 % всех браков у мужчин и с несовершеннолетней невестой – менее 1 % всех браков у женщин.

Таблица 2.3. Возрастные коэффициенты брачности мужчин и женщин (число заключенных браков на 1000 населения соответствующего пола и возраста), 1980–2012 гг.

Год	Мужчины				Женщины			
	До 18	18–24	25–34	35 и более	До 18	18–24	25–34	35 и более
1980	2,27	97,53	32,98	8,22	14,84	113,63	24,71	5,23
1985	3,12	97,91	32,14	8,60	19,60	111,90	26,14	5,77
1990	6,54	99,90	31,23	8,24	35,72	117,78	22,37	5,94
1995	3,66	75,50	28,53	7,08	29,88	88,52	19,65	5,15
2000	1,45	51,4	30,37	6,28	12,16	66,42	21,55	4,11
2001	1,40	53,75	35,23	7,16	11,53	71,15	25,14	4,64
2002	1,30	50,69	36,80	7,52	10,43	68,89	26,41	4,77
2003	1,32	51,49	40,38	8,00	10,54	71,72	28,75	4,93
2004	1,10	43,90	36,52	7,50	9,46	61,73	26,3	4,59
2005	1,00	46,93	40,74	7,87	8,91	66,65	29,53	4,70
2006	0,97	48,02	43,35	8,08	8,92	69,12	31,4	4,72
2007	0,87	51,80	49,79	9,53	8,90	75,47	37,18	5,56
2008	0,98	46,04	46,66	9,31	8,82	67,84	35,88	5,50
2009	0,85	45,12	48,10	9,65	8,28	67,84	37,83	5,70
2010	0,71	45,49	49,55	9,59	7,57	69,54	39,33	5,70
2011	0,71	48,62	54,61	10,40	7,66	75,88	44,19	6,21
2012	0,64	44,58	50,16	9,98	7,39	70,14	41,62	6,13

Источник: расчеты на основе неопубликованных данных Росстата.

Следствием разнонаправленного изменения коэффициентов брачности в раннем и более зрелом социальном возрасте – снижение для первых и рост для вторых – стало последовательное повышение среднего возраста вступления в брак.

Если во второй половине 1990-х гг. подъем среднего воз-

раста вступления в брак происходил за счет опережающего снижения интенсивности заключения браков в младших бракоспособных возрастах, то с начала 2000-х гг. оно продолжилось за счет опережающего роста брачности в старших возрастах.

В то же время прямая оценка изменений средних возрастов вступающих в первый и повторный брак в России за период с 1996 по 2010 г. была затруднительна по причине того, что статистические органы прекратили разработку браков по детальным возрастным группам вступающих, сведя распределение заключаемых браков к крайне укрупненным возрастным группам, представленным в табл. 2.3, да к тому же без отдельного представления возрастного распределения для первых и повторных браков. В соответствии с международными стандартами корректная оценка среднего возраста вступления в брак предполагает наличие распределения браков по однолетним возрастным группам женихов и невест, по крайней мере для возрастов с максимальной интенсивностью заключения браков, чем и располагала послевоенная отечественная статистика вплоть до 1996 г. включительно²⁶. Начиная с Девятого ежегодного демографического доклада «Население России» (опубликованного в 2002 г.) авторы были вынуждены, не претендуя на высокую точность,

²⁶ В 1959–1987 гг. российские официальные статистические формы включали распределения первых и повторных браков по следующим возрастным группам: однолетним до 30 лет, 30–34, 35–39, 40–49, 50–59, 60 лет и старше; в 1988–1996 гг. – однолетним до 60 лет, 60 лет и старше.

производить косвенные оценки обобщенных показателей и тенденций их изменения, полученные с использованием элементов моделирования²⁷.

В 2011 г., т. е. спустя 15 лет, Росстат вновь разработал данные о браках в формате, существовавшем до 1997 г. В результате в издании «Население России 2010–2011» мы имели возможность представить вниманию читателя методологически сопоставимые оценки среднего возраста вступления в брак (для тех, кто вступил в брак до 50 лет)²⁸, которые воспроизведены в табл. 2.4 с добавлением данных за 2012 г.

По сравнению с 1990 г. возраст регистрации первого брака увеличился более чем на три года и у мужчин, и у женщин (у мужчин – с 23,9 до 27,5; у женщин – с 21,9 до 25,1, см. табл. 2.4). Средний возраст заключения повторного брака для вступивших в него до 50 лет за тот же период также увеличился, но менее значительно: почти на два года у мужчин – с 34,9 до 36,8 и чуть более чем на один год у женщин – с 33,3 до 34,5.

Средний возраст вступления в брак не только повысился в сравнении с минимальными показателями, зафиксиро-

²⁷ См.: Население России 2001: девятый ежегодный демографический доклад / отв. ред. А. Г. Вишневский. М.: Изд. дом ВШЭ, 2002. С. 29–30.

²⁸ Население России 2010–2011: восемнадцатый-девятнадцатый ежегодный демографический доклад / отв. ред. А. Г. Вишневский. М.: Изд. дом ВШЭ, 2013. С. 234. Там же приведены результаты сравнительного анализа оценок среднего возраста вступления в брак в России в долгосрочной динамике, полученных на основе различных методов и подходов (Там же. С. 233–244).

ванными в начале 1990-х гг., но и существенно превысил значения, наблюдавшиеся в 1970-х и 1980-х гг. По всей видимости, текущий возраст вступления в первый брак и для мужчины, и для женщины в России сейчас самый поздний с 1960 г.

Более быстрое «постарение» брачности у мужчин вызвало увеличение средней разницы в возрасте жениха и невесты. Если на протяжении десятилетий – до 1990-х гг. – она устойчиво поддерживалась на уровне двух лет как для первых, так и для всех браков, то с середины 1990-х гг. мы наблюдаем, как происходит постепенный отход от этой социальной нормы. Для первых браков, заключенных в возрасте до 50 лет, разница в возрасте жениха и невесты увеличилась на 0,5 года.

Таблица 2.4. Средний возраст мужчины и женщины при регистрации брака (для женихов и невест, заключивших брак в возрасте до 50 лет), 1980, 1985, 1990–1996 и 2011–2012 гг.

Год	Все браки			Первые браки		
	Мужчины	Женщины	Разница	Мужчины	Женщины	Разница
1980	26,29	24,34	1,95	24,28	22,44	1,84
1985	26,53	24,51	2,02	24,16	22,22	1,94
1990	26,14	24,14	2,00	23,93	21,86	2,07
1991	26,18	24,18	2,00	23,95	21,80	2,15
1992	26,21	24,16	2,05	23,87	21,72	2,15
1993	26,13	24,11	2,02	23,83	21,72	2,11
1994	26,32	24,35	1,97	23,98	21,84	2,14
1995	26,59	24,59	2,00	24,18	21,99	2,19
1996	26,85	24,82	2,03	24,41	22,18	2,23
2011	29,74	27,23	2,51	27,38	24,97	2,41
2012	29,87	27,37	2,50	27,50	25,06	2,44

Источник: расчеты на основе неопубликованных данных Росстата.

Интересно отметить, что в российской сельской местности средний возраст заключения первого брака повышался медленнее, чем в городах, и сегодня примерно на один год и у мужчин, и у женщин он ниже, чем в городской местности, а разница в средних возрастах женихов и невест, наоборот, на селе сейчас выше, чем в городах, почти на полгода.

Новейшие тенденции трансформации российской возрастной модели брачности не выглядят исключением на фоне других стран. В Западе первые признаки повышения возраста вступления в брак обнаружили во второй половине 1970-х гг., а в 1980-х эта тенденция стала преобладающей практически во всех европейских и неевропейских развитых

странах, за исключением стран Центральной и Восточной Европы. Возраст заключения брака повышается не только в развитых странах, но и в динамично развивающихся странах Юго-Восточной Азии и Латинской Америки. К сегодняшнему дню в Швеции, например, средний возраст невесты, вступающей в первый брак, уже достиг 33 лет, в большинстве стран запада и юга Европы он превышает 28 лет, а во многих из них – и 30 лет.

В России средний возраст вступающих в первый брак все еще остается низким даже по сравнению со странами Восточной и Центральной Европы, где возрастная модель брачности также, как и в нашей стране, активно меняется параллельно с социально-экономическими и политическими изменениями. Так, в Болгарии, Латвии, Литве и Польше возраст заключения первого брака превысил 26 лет, в Словакии, Хорватии, Эстонии, Словении он более 27 лет, в Венгрии, Чехии, Словении – более 28 лет. Более низкий, чем в России, возраст заключения первого брака для женщины на европейском пространстве сегодня наблюдается в Беларуси, Молдавии и Украине. В то же время три-четыре десятилетия назад различия в возрасте вступления в брак между Россией и большинством других развитых стран были минимальными.

Всеобщий процесс «постарения» модели брачности, по-видимому, связан с продолжающимся повышением общего образовательного уровня населения, в первую очередь

женщин, увеличением длительности получения профессионального образования, а также быстрым распространением неформальных союзов в молодом возрасте, которые в последние три десятилетия серьезно потеснили традиционный брак в качестве единственной формы начала семейной жизни.

По данным трех волн обследования РидМиЖ/RusGGS (2004, 2007 и 2011 гг.) в России среди поколений 1970-х годов рождения примерно половина всех первых союзов с совместным проживанием партнеров начиналась с юридически неоформленных отношений, в то время как среди поколений, появившихся на свет в 1930–1950-х гг., – около 20 %. Для сравнения укажем, что во Франции по результатам сопоставимого исследования для поколений, родившихся в 1970-е гг., данный показатель превышает 70 %. Для более молодых поколений французов ожидается еще более высокий показатель. Заметим, что для поколений французов 1920–1930-х годов рождения доля неформальных союзов была даже ниже, чем в советской России для тех же поколений.

Несмотря на то что количественные оценки распространности неформальных союзов в разных обследованиях, проведенных на российском материале, несколько различаются, общие выводы не подлежат сомнению: налицо тенденция к более позднему созданию семьи в России, которая сопровождается расширением практики откладывания регистрации брака или даже отказа от этой формальной проце-

дуры в уже состоявшихся союзах. И этот взаимосвязанный процесс следует считать ведущей тенденцией, укоренившейся в развитых странах с начала 1970-х гг.

2.3. Число разводов в 2012 г. в очередной раз снизилось, число затронутых родительскими разводами детей меняется мало

Если говорить о разводах, то главной исторической тенденцией за более чем столетнюю историю страны стал рост разводимости (табл. 2.5). В то же время нельзя не отметить, что неоднократные изменения в бракоразводном законодательстве оказывали заметное влияние на абсолютные и относительные числа зарегистрированных разводов. Так, максимальная либерализация разводов в 1920-х гг. вызвала десятикратный рост специального коэффициента разводимости, рассчитываемого как отношение числа зарегистрированных разводов к числу брачных пар, определяемых по данным переписей или специальных обследований населения. Период рестриктивной политики советского государства по отношению к разводу в 1930–1950-х гг. ознаменовался снижением числа регистрируемых разводов. Правда, тенденция к увеличению риска прекращения брачных отношений сохранилась как на уровне статистической регистрации, так и в первую очередь в латентной форме, скрытой от статистики. Либерализация законодательства о разводе в середине 1960-х гг. более чем двукратно повысила коэффициент разводимости

(см. табл. 2.5), что как раз и подтвердило факт наличия высокого потенциала для роста разводов, сдерживаемого прежде жесткими рамками закона. За один только 1966 г. число разводов в России увеличилось в 2 раза – в ускоренном темпе оформлялось прекращение тех союзов, которые уже давно фактически существовали только на бумаге.

Таблица 2.5. Специальный коэффициент разводимости (число разводов на 1000 супружеских пар) за отдельные годы в исторической ретроспективе с 1897 г.

Годы	К общему числу супружеских пар*	К числу супружеских пар, состоящих в зарегистрированных отношениях**
1897***	0,06	—*****
1913***	0,15	—*****
1926–1927****	11,0	—*****
1938–1939	4,3	—*****
1958–1959	6,5	—*****
1969–1970	13,3	—*****
1978–1979	17,5	—*****
1984–1985	16,2	—*****
1988–1989	15,9	—*****
1993–1994	18,8	20,1
2002–2003*****	24,1	26,7
2010–2011*****	19,1	22,0

* Фактически к числу женщин, декларировавших в переписи или обследовании, что они состоят в браке.

** Фактически к числу женщин, декларировавших в переписи или обследовании, что они состоят в браке и их брак

зарегистрирован.

*** Православное население Российской Империи.

**** Европейская часть СССР.

***** Программы опросов не предполагали выделение лиц, зарегистрировавших свой брак, среди всех ответивших, что они состоят в браке.

***** Расчеты произведены после пропорционального распределения лиц, не указавших свое брачное состояние.

Источники: Вишневский А. Г., Тольц М. С. Эволюция брачности и рождаемости в советский период // Население России за 70 лет / отв. ред. Л. Л. Рыбаковский. М.: Наука, 1988. С. 86; Тольц М. С., Харьковская Т. Л. Разводимость // Народонаселение: энциклопедический словарь / редкол. Г. Г. Меликьян (гл. ред.) и др. М.: БРЭ, 1994. С. 369; Volkov A. New features of family formation and composition: Case of Russia // Revue Baltique. 1999. No. 13. P. 84; расчеты С. Захарова на основе официальных данных переписей населения 2002, 2010 гг. и микропереписи населения 1994 г. с исправлением опечаток и ошибок, допущенных предыдущими авторами, в оценках для более ранних исторических периодов.

Повышенный социальный оптимизм в короткий период горбачевской перестройки ознаменовался некоторым сокращением разводимости, но вскоре тенденция к росту разводимости вновь возобладала.

В 1990-х гг. разводимость пережила несколько всплесков

и спадов. В первой половине 1990-х гг. число разводов росло, затем в течение четырех лет, с 1995 по 1998 г., наблюдалось значительное снижение. В 1998 г. общий коэффициент разводимости составил 3,4 на 1000 населения, что соответствовало возврату к уровню первой половины 1970-х гг. (см. рис. 2.1). Далее, в 1999–2002 гг., Россия пережила четырехлетнюю «эпидемию разводов»: за этот период число зарегистрированных разводов увеличилось на 70 % – с 501,7 тыс. в 1998 г. до 853,6 тыс. в 2002 г. (см. табл. 2.7). Общий коэффициент разводимости достиг 5,9 на 1000 населения, специальный коэффициент разводимости – 24,1 в расчете на 1000 всех супружеских пар или 26,7 в расчете на 1000 союзов, зарегистрированных в ЗАГС (см. табл. 2.5), что, видимо, близко к исторически рекордным величинам. Такие темпы роста разводимости за столь короткий период крайне редко встречались в российской и мировой истории и всегда были связаны с изменениями в законодательстве или порядке учета разводов, как, например, в нашей стране в 1920-х и 1960-х гг., о чем говорилось выше.

В наших предыдущих работах было показано, что резкий скачок числа зарегистрированных разводов в 1999–2002 гг. – вероятнее всего, статистический артефакт, вызванный частичным двойным учетом одного и того же события. Бывшие супруги смогли получать свидетельства о расторжении брака в разных ЗАГС, а не только в том, в котором брак был когда-то зарегистрирован, как предусматрива-

ла прежняя практика (в первую очередь речь идет о разводах, прошедших процедуру судебного рассмотрения)²⁹.

В 2003–2012 гг. маятник числа разводов раскачивало то в одном, то в другом направлении: в 2005 г. было зарегистрировано 605 тыс. разводов, или 4,2 на 1000 населения, что означает снижение показателя к уровню начала 1980-х гг. В 2006–2008 гг. число разводов за три года повысилось на 16,2 %, достигнув 703,4 тыс., или 5 на 1000 населения. В 2009–2010 гг. число разводов вновь снижалось. В 2011 г. показатели вновь подскочили, составив 669,4 тыс., или 4,7 на 1000 населения, а в 2012 г. в очередной раз снизилось к уровню 2010 г. – 644,1 тыс., или 4,5 на 1000 населения. Согласно предварительным данным Росстата в 2013 г. будет зарегистрирован еще один подскок числа разводов, и не исключено, что он был инспирирован предложением правительства резко поднять государственную пошлину за процедуру рассмотрения дела о расторжении брака.

По-видимому, после серьезных возмущений, вызванных изменениями в статистической практике регистрации разводов в конце 1990-х гг., долгосрочный тренд роста разводимости постепенно восстанавливается, правда, на фоне труднообъяснимых ежегодных колебаний. Колебания абсолютных и относительных характеристик разводимости за последнее

²⁹ Подробнее анализ тенденций разводимости на основе официальных данных и данных выборочного исследования РидМиЖ/RusGGS-2004 см.: Население России 2006: четырнадцатый ежегодный демографический доклад / отв. ред. А. Г. Вишневский. М.: Изд. дом ВШЭ, 2008. С. 83–85.

20-летие нельзя удовлетворительным образом объяснить ни особенностями возрастного состава населения, ни изменениями в числе регистрируемых браков, ни изменениями в экономическом благополучии семей, ни перепадами во взаимоотношениях брачных партнеров на массовом уровне.

Судить о тенденциях разводимости на основании существующей официальной статистики крайне сложно. В 1997–2010 гг. статистическими органами не разрабатывались данные о детальном возрасте разводящихся супругов, о разводах по продолжительности брака, о разводах по очередности брака и др. В 2011 г. формы статистической отчетности Росстата в отношении возраста и продолжительности расторгнутого брака после долгого перерыва приняли прежнюю форму, соответствующую международным стандартам. Однако предоставление исходной информации, нужной для заполнения статистических форм, не регулируется федеральным законом и не является обязательным, поскольку деятельность ЗАГС, обеспечивающих сбор данных, находится в ведении местных органов власти. Министерство юстиции РФ по согласованию с Росстатом осуществляет лишь методологическую помощь функционированию всей системы ЗАГС с ограниченной обратной связью. В результате предоставление или непредоставление основополагающей информации для изучения тенденций брачности и разводимости определяется наличием доброй воли местных органов и (или) их заинтересованностью в понимании необходимости наблюде-

ния за такой важнейшей сферой деятельности людей, как брачно-семейные отношения.

Проиллюстрируем существующую критическую ситуацию со статистикой разводов следующим примером. Если взглянуть на таблицы с распределением разводов по возрасту разводящихся для страны в целом, то легко заметить, что год от года наблюдается такое удивительное для развитых стран явление, как рост числа разводов у «лиц неизвестного возраста». Если в 1980-х – начале 1990-х гг. не более 2 % разведенных в статистической отчетности оставались не распределенными по возрасту, то в 2003 г. – уже 14 % разведенных мужчин и 10 % женщин. В 2012 г. число не распределенных по возрасту разведенных достигает 196 тыс. (30,4 % от общего числа разводов) у мужчин и 108 тыс. (16,7 %) у женщин. Объяснение столь необычного явления лежит на поверхности – растет число российских территорий, не предоставляющих информацию о возрасте разводящихся. Кроме того, сказывается, видимо, та же причина, что и вызвавшая сильный всплеск разводов после 1998 г., – несовершенство действующей практики статистической регистрации событий, при которой подсчитываются не столько сами разводы, сколько число выданных свидетельств о расторжении брака. Возраст лица, получающего свидетельство о расторжении брака (одного из бывших партнеров по браку), безусловно, известен и фиксируется в соответствующей учетной форме. Однако сведения о возрасте второго участника события, в

случае если он не обращается в тот же ЗАГС (или не обращается вовсе), во многих случаях не фиксируются³⁰.

В условиях постсоветской России значительно возросли объективные трудности сбора статистической информации, касающейся частной жизни граждан, вызванные, с одной стороны, несовершенством непрерывно меняющегося законодательства и отсутствием должного соответствия действующих правовых норм запросам сложившейся системы демографической статистики, а с другой – массовым нежеланием граждан идти навстречу государственным органам и в добровольном порядке сообщать о себе достоверные сведения.

Игнорировать столь значительную совокупность переживших развод мужчин и женщин «неизвестного возраста» при расчете возрастных коэффициентов разводимости уже невозможно. Поэтому приходится распределять их пропор-

³⁰ Возможность отсутствия сведений о возрасте одного из разводящихся супругов заложена в процедуре судебного рассмотрения дела о расторжения брака, допускающей отсутствие одного или даже обоих супругов (заочная форма, на основании искового заявления, не требующего указания возраста или года рождения супругов) – широко рекламируемая сегодня коммерческая услуга («развод под ключ»). Согласно ст. 25 Семейного кодекса РФ суд, принявший решение о расторжении брака, обязан в течение трех дней направить выписку из этого решения в органы ЗАГС по месту регистрации брака (т. е. автоматически, также без участия разводящихся супругов). Орган ЗАГС, получивший такую выписку, обязан сделать отметку о прекращении брака в актовой записи о браке. При этом не ясно, каким образом устанавливается возраст разводящихся в случае, если супруги не обращаются в этот ЗАГС за свидетельством о расторжении брака, поскольку они на законных основаниях могут получать свидетельства в других ЗАГС – каждый в своем по месту жительства.

ционально доле разводящихся известного возраста (как это сделано при расчете показателей, представленных в табл. 2.6). Но при столь высокой и год от года растущей доле лиц неизвестного возраста подобная процедура становится все менее адекватной, поскольку мы не в состоянии учесть особенности регионов, выпадающих из-под статистического наблюдения, а также не знаем, в какой мере зависит от возраста индивида риск попасть в совокупность «разведенных неизвестного возраста».

В период бурного роста в 1999–2002 гг. показатели разводимости увеличивались в средних и старших возрастных группах, в то время как в возрастах до 25 лет интенсивность расторжения браков имела тенденцию к снижению (см. табл. 2.6). Такая динамика хорошо согласуется с гипотезой о том, что именно упрощение процедуры получения свидетельств о расторжении брака и недостатки статистического учета этого события вызвали рост числа зарегистрированных разводов, поскольку этот во многом искусственный фактор должен был в первую очередь вызвать двойной счет разводов, оформленных на основе решений судов и, следовательно, в отношении бывших партнеров, имевших совместных детей и проживших в браке достаточно продолжительное время. Сокращение же показателей в 2003–2005 гг. затронуло все возрастные группы, но сильнее – опять же лиц средних и старших возрастов. В 2006–2008 гг. увеличение разводимости коснулось лиц всех возрастов, а интенсивность рас-

торжения браков в возрастах старше 25 лет превысила уровень второй половины 1970-х – первой половины 1980-х гг. В 2009–2010 гг. интенсивность расторжения брака по сравнению с 2008 г. снижалась, в первую очередь в возрастах старше 25 лет. Кроме того, в 2010 г. существенно снизилась разводимость и у самых молодых супругов (см. табл. 2.6). В 2011 г. снижение разводимости продолжилось в самых молодых возрастных группах, а среди лиц старше 25 лет, напротив, вновь увеличилось, что и предопределило рост общего числа разводов.

Таблица 2.6. Число разводов на 1000 мужчин и женщин в отдельных возрастных группах, Россия, 1970–2012 гг.

Год	Мужчины в возрасте				Женщины в возрасте			
	до 18	18–24	25–39	40 и более	до 18	18–24	25–39	40 и более
1970	0,00	5,39	18,21	6,92	0,02	10,62	16,31	3,63
1975	0,00	7,10	20,67	7,65	0,05	13,09	18,35	4,31
1980	0,00	7,63	23,12	9,09	0,07	14,47	21,08	5,59
1985	0,00	8,18	20,68	7,62	0,08	15,51	19,17	4,79
1990	0,02	8,61	18,44	7,54	0,22	16,36	17,38	5,00
1995	0,03	10,85	23,60	8,06	0,41	20,40	21,57	5,55
2000	0,07	6,96	22,98	8,85	0,26	13,67	21,56	6,31
2001	0,06	6,78	27,47	11,81	0,21	13,89	26,19	8,46
2002	0,13	6,58	29,53	14,34	0,22	13,43	28,50	10,33
2003	0,06	5,93	27,39	13,65	0,19	12,31	26,56	9,65
2004	0,07	5,46	22,57	10,12	0,20	11,57	21,41	6,96
2005	0,05	5,04	21,62	9,55	0,16	10,76	20,61	6,45
2006	0,06	5,22	23,21	9,88	0,16	11,59	22,09	6,52
2007	0,10	5,85	24,76	10,37	0,25	13,10	23,48	6,74
2008	0,24	6,41	25,03	10,48	0,34	14,07	23,90	6,70
2009	0,03	6,72	24,60	10,27	0,27	14,93	23,44	6,50
2010	0,01	6,02	22,06	9,56	0,18	13,38	21,48	5,97
2011	0,01	5,68	23,04	10,11	0,14	13,18	22,89	6,20
2012	0,47	6,53	22,13	9,16	0,80	14,55	21,76	5,62

Источник: расчеты на основе неопубликованных данных Росстата.

В 2012 г. по сравнению с предшествующим годом удивительным образом подскочило число разводов среди несовершеннолетних мужчин и женщин, состоящих в браке (у мужчин – с 0,01 до 0,47 на 1000 лиц в возрасте 16–17 лет, у женщин – соответственно с 0,14 до 0,80). Увеличились коэф-

фициенты разводимости и у молодежи постарше. Однако у мужчин и женщин старше 25 лет коэффициенты, напротив, заметно снизились (см. табл. 2.6). Чем можно объяснить специфическую «эпидемию» подростковых разводов? Мы теряемся в догадках. Справедливости ради надо заметить, что число сверххранних браков, как говорилось выше, и соответственно разводов среди подростков в России крайне невелико, чтобы влиять на общую ситуацию (в 2011 г. было зарегистрировано 12 разводов среди мужчин до 18 лет и 170 разводов среди женщин того же возраста, в 2012 г. – соответственно 485 и 938).

В 2011–2012 гг. Росстат впервые после 15-летнего перерыва произвел детальную разработку разводов по возрасту разводящихся и продолжительности расторгнутого брака. Правда, в итоговые статистические формы были включены данные только по тем территориям, которые предоставили необходимую информацию. В результате мы получили возможность рассчитать для двух последних лет обобщающие характеристики разводимости в соответствии с методикой, общепринятой на международном уровне, и сравнить наши оценки с показателями, характеризующими ситуацию в 1970-х, 1980-х и первой половине 1990-х гг. (см. табл. 2.8). Особо подчеркнем, что к полученным оценкам и выводам нужно относиться с осторожностью, поскольку они базируются на неполных данных.

Первый из приведенных интегральных показателей – ко-

эффицент суммарной разводимости – интерпретируется как ожидаемое (при сохранении наблюдаемого уровня разводимости) среднее число разводов для индивида в течение жизни безотносительно того, вступит ли он когда-либо в брак. Поскольку какая-то часть людей имеет опыт проживания в нескольких браках (по данным РИДМИЖ к 50 годам на одного мужчину приходится 1,04 зарегистрированного брака, на одну женщину – 1,07; для тех, кто когда-либо состоял в браке, – соответственно 1,1 и 1,2³¹) и даже нескольких разводов (риск прекращения повторного брака, по данным различных исследований, не ниже первого), то с учетом повторности ожидаемая доля мужчин и женщин с опытом развода в течение жизни будет несколько ниже 60 % для мужчин и женщин (коэффициент суммарной разводимости в 1995 и в 2011–2012 гг., по нашим расчетам, был выше 0,6), но, видимо, не ниже 50 %. Имелась ли в последние два десятилетия тенденция к увеличению доли населения, затронутого разводами, утверждать сложно, учитывая большой временной разрыв в сравниваемых данных. Все же можно предположить, что от поколения к поколению в России увеличивается число мужчин и женщин, переживших процедуру расторжения брака, и это событие происходит в их жизни в более позднем возрасте, что связано главным образом с постарением брачности, о чем речь шла выше. Ожидаемый воз-

³¹ Захаров С. В. Новейшие тенденции формирования семьи в России // Мир России. 2007. Т. 16. № 4. С. 95.

раст развода в 2011–2012 гг. для мужчин был выше 39 лет, для женщин – 35 лет, что более чем на один год выше, чем в 1970–1990-х гг. (табл. 2.7).

Таблица 2.7. Некоторые обобщающие характеристики разводимости, Россия, 1970–1995 и 2011–2012 гг.

Год	Коэффициент суммарной разводимости*		Средний возраст при регистрации развода, лет**		Разводы на 1000 браков с учетом их продолжительности***	Средняя продолжительность расторгнутого брака, лет****
	Мужчины	Женщины	Мужчины	Женщины		
1970	0,489	0,422	37,8	33,6	319	9,8
1975	0,562	0,490	37,8	34,0	374	10,0
1980	0,621	0,553	38,4	34,6	426	10,5
1985	0,574	0,529	38,3	34,6	407	10,1
1990	0,553	0,567	38,1	34,6	396	10,2
1995	0,658	0,681	36,6	33,7	510	9,7
2011	0,661	0,604	39,7	35,7	590	10,1
2012	0,628	0,582	39,2	35,1	562	9,7

* Сумма возрастных коэффициентов разводимости.

** Средняя арифметическая взвешенная, где в качестве весов взяты возрастные коэффициенты разводимости.

*** Сумма коэффициентов разводимости, приведенных к длительности расторгаемых браков.

****Средняя арифметическая взвешенная, где в качестве весов взяты коэффициенты разводимости, приведенные к длительности расторгаемых браков.

Источник: расчеты на основе неопубликованных данных

Еще одна интегральная оценка уровня разводимости, представленная в табл. 2.7, характеризует интенсивность разводов с учетом продолжительности расторгнутых браков. Это также характеристика условного поколения, вернее, условных брачных когорт, которая дает представление об ожидаемой доле распавшихся браков при сохранении наблюдаемой на момент расчета интенсивности разводов с учетом продолжительности расторгнутых браков (часто используемое название этого показателя – сумма разводов, приведенная к продолжительности браков, или, коротко, приведенная сумма разводов). Лежащие в основе показателя коэффициенты разводимости рассчитываются как отношение числа разводов для браков определенной продолжительности к числу браков, заключенных соответствующее число лет назад. Так, по нашей оценке, следует ожидать, что при наблюдаемом в 2012 г. уровне разводимости из каждой тысячи заключенных сегодня браков 562 распадется вследствие развода. Заметим, что это итоговый показатель к 35-летнему брачному стажу, и вероятность возможного овдовения здесь не принимается в расчет. Сравнение данной величины с оценками за 1970-е и 1980-е гг. позволяет утверждать, что сегодня брак имеет больше шансов завершиться разводом (в 1970–1980-х гг. ожидаемый риск составлял 30–40 %, см. табл. 2.8). В то же время средняя длительность расторгнуто-

го союза за многие десятилетия практически не изменилась: как и 30–40 лет назад, сегодня она составляет 10 лет.

Рассчитанные нами интегральные показатели подтверждают, что интенсивность разводов в 2012 г. снизилась по сравнению с предшествующим годом. Однако это снижение сопровождалось труднообъяснимым снижением среднего возраста лиц, расторгающих брак, и уменьшением средней длительности расторгаемого брака.

Результаты выборочных исследований, не зависящие от особенностей статистической регистрации демографических событий, свидетельствуют, что риск прекращения брака в России все-таки повышается. Так, расчеты, основанные на данных РидМиЖ, показывают, что до «серебряной» свадьбы из-за развода не дожил примерно каждый третий-четвертый брак, заключенный в 1970-х гг., в то время как для брачных когорт 1950-х гг. накопленный риск развода для той же продолжительности брака был вдвое ниже. В течение 10 лет разводом закончилось 16 % браков, заключенных в 1969–1973 гг., 18 % браков 1979–1983 гг. и 23 % браков 1989–1993 гг.³²

Несмотря на то что риск развода в России находится на высоком уровне и, вероятно, даже увеличивается, тем не ме-

³² Подробнее см.: Население России 2006. С. 88–97; Население России 2007: пятнадцатый ежегодный демографический доклад / отв. ред. А. Г. Вишневский. М.: Изд. дом ВШЭ, 2009. С. 69–76; Население России 2009: семнадцатый ежегодный демографический доклад / отв. ред. А. Г. Вишневский. М.: Изд. дом ВШЭ, 2011. С. 74–75.

нее Россия не является мировым лидером по показателям разводимости. Прочность официального брака в России такая же, как в Германии, несколько уступает прочности брака в Швеции и во Франции (но там они и заключаются реже) и намного более низка, чем в США, в которых к 15-му году брака распадается почти 40 % союзов (для России текущая оценка – около 25 %). В Греции, Италии, Испании вероятность расторжения брака намного ниже, чем в странах Западной, Северной Европы и англо-саксонских странах за пределами Европы. В странах, где сохраняют значительное распространение традиционные венчальные браки, заключенные в соответствии с религиозным канонам, статистические показатели разводимости искусственно занижают оценки фактического прекращения брачных союзов. Невозможность официального развода по финансовым, религиозным или каким-то иным причинам в современных условиях компенсируется массовой практикой раздельного проживания формально состоящих в браке супругов. Кроме того, можно считать доказанным факт, что при искусственном сдерживании распадающихся брачных отношений снижается вероятность рождения детей как в данном, так и повторном союзе, шансы на который, естественно, также падают.

В табл. 2.8 приводятся соотношения числа разводов и числа детей до 18 лет в распавшихся союзах по данным официальной статистики. Примерно половину состоявшихся разводов составляют семьи с детьми, среднее число де-

тей на один распавшийся союз в 2012 г. – 0,49. При этом довольно высок риск развода и в семьях с более чем одним совместным ребенком, поскольку среднее число детей, приходящееся на один развод, в котором имелись дети, существенно превышает единицу (1,2 на протяжении последнего десятилетия, 1,25 в 2012 г.). К сожалению, официальная статистика по данному вопросу в 1998–2011 гг. страдала большой неполнотой в смысле охвата российских территорий. В 2011 г. соответствующие отчетные формы удовлетворительного качества заполнения были собраны только по 52 субъектам РФ, на территории которых было зарегистрировано около 68 % всех разводов в стране. Начиная с 2012 г. ситуация начала выправляться, заполненные формы были получены Росстатом из 78 субъектов РФ, в которых было зарегистрировано 98 % общего числа разводов. Столь высокий показатель полноты охвата территорий дает нам основания после долгого перерыва распространить полученные расчетные оценки для 2012 г. на население всей страны.

Таблица 2.8. Число разводов и число общих детей в возрасте до 18 лет в расторгаемых браках, Россия, 1988–2011 гг.

Год	Всего разводов, тыс.	Разводов с общими детьми, тыс.	Доля разводов с общими детьми, %	Всего общих детей, тыс.	Среднее число детей на один развод	
					Всего	В семьях с детьми
1988	573,9	350,4	61,1	465,1	0,81	1,33
1989	582,5	358,9	62	479,1	0,82	1,33
1990	559,9	345,7	61,7	466,1	0,83	1,35
1991	597,9	382,8	64,0	522,2	0,87	1,36
1992	639,2	415,7	65,0	569,1	0,89	1,37
1993	663,3	433,6	65,4	593,8	0,90	1,37
1994	680,5	449,6	66,1	613,4	0,90	1,36
1995	665,9	434,9	65,3	588,1	0,88	1,35
1996	562,4	347,4	61,8	463,5	0,82	1,33
1997	555,2	353,0	63,6	454,5	0,82	1,29
1998	501,7	308,6	61,5	389,7	0,78	1,26
1999	532,5	...	54,1*	...	0,67*	1,24*
2000	627,7	...	54,9*	...	0,67*	1,21*
2001	763,5	...	60,1*	...	0,73*	1,21*
2002	853,6	...	58,6*	...	0,70*	1,20*
2003	798,8	...	57,1*	...	0,68*	1,19*
2004	635,8	...	56,5*	...	0,68*	1,21*
2005	604,9	...	56,4*	...	0,67*	1,19*
2006	640,8	...	56,7*	...	0,67*	1,18*
2007	685,9	...	55,4*	...	0,66*	1,20*
2008	703,4	...	53,7*	...	0,64*	1,20*
2009	699,4	...	50,5*	...	0,61*	1,20*
2010	639,3	...	50,5*	...	0,61*	1,21*
2011	669,4	...	47,8*	...	0,59*	1,23*
2012	644,1	390,0**	39,5**	317,9**	0,49**	1,25**

* Расчет по совокупности территорий, представивших в Госкомстат/Росстат соответствующие данные (до 1999 г. – все территории Российской Федерации). В 1999–2008 гг. число субъектов РФ, предоставлявших соответствующие данные, менялось без какой-либо выраженной тенденции от 46 до 61. Доля оформленных разводов, для которых известны сведения о наличии общих детей, в те же годы колебалась в пределах от 60 до 79 %. В 2009 г. предоставили данные

63 субъекта РФ (из 83), в которых было зарегистрировано 76,9 % общего числа разводов в стране, в 2010 г. – 62 субъекта РФ (75,6 %), в 2011 г. – 52 субъекта РФ (67,8 % общего числа разводов).

** Оценка с поправкой на неполный охват территорий данной формой статистического наблюдения. В 2012 г. данные были представлены 78 субъектами РФ, в которых было зарегистрировано 98 % общего числа разводов в стране. Отсутствуют данные из Ивановской, Смоленской, Магаданской областей, республик Ингушетия и Тыва.

Источник: опубликованные и неопубликованные данные Росстата, а также расчеты автора на их основе.

С известной осторожностью мы констатируем наличие следующих тенденций, наблюдавшихся в последние два десятилетия:

1) ежегодное число детей до 18 лет, затронутых расторжением браков их родителей, колебалось главным образом вследствие колебаний рождаемости и в среднем мало изменилось за рассматриваемый период;

2) доля разводов с совместными детьми снижалась, что свидетельствует, видимо, не только о снизившейся рождаемости, но и об увеличении риска прекращения бездетных союзов, которые существенно увеличили свой вклад в общее число разводов – с 35–40 до 60 %. В то же время данные выборочных исследований, в частности РидМиЖ/RusGGS,

свидетельствуют о том, что увеличение стабильности родительских союзов (союзов с детьми) за последнее десятилетие не произошло;

3) среднее число детей, приходящееся на одно расторжение брака, в котором имеются совместные дети до 18 лет, сохраняется примерно на одном уровне с конца 1990-х гг.

2.4. Законодательство в области регистрируемых и нерегистрируемых неформальных союзов в развитых странах

Распространенность неформальных союзов в России росла с 1990-х гг. и остается сравнительно высокой в настоящее время³³. При этом незарегистрированные союзы в России имеют давнюю историю и являются едва ли не самыми прочными в Европе. Многие пары рассматривают такой тип супружества как реальную альтернативу гражданскому браку (т. е. союзу, закреплённому регистрацией в органах ЗАГС)³⁴ и браку, заключённому в соответствии с религиозным канонем.

По мнению большинства аналитиков, происходящие в последнее время попытки сделать брак более консервативным

³³ Подробнее о распространении неформальных союзов в России и других развитых странах см.: Население России 2005: тринадцатый ежегодный демографический доклад / отв. ред. А. Г. Вишневский. М.: Изд. дом ВШЭ, 2007. С. 49–52; Население России 2007. С. 86–89.

³⁴ В массовой литературе термин «гражданский брак» неверно используется для обозначения незарегистрированных браков, что противоречит самому смыслу этого понятия, означающего брачный союз, который зарегистрирован и оформлен в соответствующих органах государственной власти, и возникшего в противовес церковному браку.

(например, увеличив размер пошлины, уплачиваемой при разводе, предложение Д. Медведева в сентябре 2013 г. на встрече в Совете Федерации) могут привести к тому, что регистрация брака станет непривлекательной для еще большего количества людей и лишь увеличит распространенность в России неформальных союзов.

Однако пока на государственном уровне предпринимаются различные шаги для усиления консервативного характера брака. Например, в июне 2013 г. Комитет Госдумы по делам семьи обнародовал проект Концепции государственной семейной политики до 2025 г., где предлагается ввести дополнительный налог на развод, осуждается рождение ребенка вне брака, предлагаются новые ограничения на аборт, резко осуждается гомосексуализм. Одновременно предлагается усилить роль церкви в принятии семейных законов, увеличить количество «многопоколенных» семей (таких, где вместе живут бабушки, дедушки, дети и внуки), рекомендуется активно пропагандировать многодетность и установить минимальный размер алиментов, выплата которых не должна зависеть от наличия или отсутствия дохода у родителя.

В законодательстве Российской Федерации в настоящее время отсутствует понятие «фактический брак» (ч. 2 ст. 1 Семейного кодекса РФ «признается брак, заключенный только в органах записи актов гражданского состояния»). Согласно ныне действующему Семейному кодексу РФ незарегистрированное совместное проживание мужчины и жен-

щины не порождает брачных прав и обязанностей, хотя права детей, рожденных в браке, не отличаются от прав детей, рожденных вне брака.

В то же время в ряде стран партнеры (в том числе иногда и однополые), состоящие в сожительстве, при определенных предусмотренных государством условиях имеют некоторый перечень прав и обязанностей друг перед другом. Некоторые страны, кроме того, предлагают партнерам, нежелающим заключать собственно брак, своего рода «облегченную» форму брака в виде «гражданского партнерства» – правового института, по статусу находящегося между незарегистрированным и зарегистрированным браком (табл. 2.9).

В России у партнеров, не желающих регистрировать брак, есть возможность заключить соглашение о совместном пользовании собственностью (такое же соглашение могут заключить друг с другом любые люди, не являющиеся родственниками и не состоящие в бракоподобном союзе). Однако даже об этом мало кто знает, и очень мало кто из сожителей такое соглашение заключает. Кроме того, ребенка можно зарегистрировать по совместному заявлению родителей, не состоящих в браке. То есть вопросы отцовства (а значит, и алиментов, и наследства для ребенка) при отсутствии зарегистрированного брака все же как-то регулируются, и можно (хотя очень сложно, и информация об этом широко не распространяется) отчасти урегулировать вопросы собственности.

Аналогичное российскому законодательство в этом отно-

шении существует и во многих других постсоветских странах (Белоруссии, Молдавии, Казахстане, Грузии, Армении, Азербайджане), где подобные европейским законы о сожительстве так и не приняты. В Латвии после распада Советского Союза вернулись к старому, очень консервативному семейному кодексу 1939-го г.; в Литве и на Украине приняты более либеральные законы, предоставляющие сожителям (на Украине – любым, в Литве – только зарегистрировавшим гражданское партнерство) некоторые права и обязанности, аналогичные правам и обязанностям супругов (см. табл. 2.9).

Как видно из табл. 2.9, областями, в которых незарегистрированный брак (и гражданское партнерство) могут регулироваться государством, являются:

Таблица 2.9. Особенности законодательства в отношении сожительства в разных странах мира

Регулируемые области отношений	Зарегистрированное сожительство	Фактическое сожительство	Страна и год принятия/ последнего обновления законодательства	
1	2	3	4	
Налоги	Как в браке		Литва 2010, Словения 2005, Венгрия 2009, Великобритания 2002, Люксембург 2004, Бельгия 1998, Франция 1999	
	Как в отсутствие брака		Чехия 2006	
	Особый статус			США*
		Как в браке		Новая Зеландия 2010, Австралия 2010, США*, Португалия 2001
		Как в отсутствие брака		Украина 2002, Словения 2005, Великобритания 2002, Швеция 1987
Особый статус		США* (налогообложение для сожителей выгоднее, чем для супругов), Бельгия 1998 (по умолчанию раздельно, если специальный договор — совместно)		
Пособия	Как в браке		Словения 2005, Венгрия 2009, Великобритания 2002, Нидерланды 1998, Люксембург 2004, Франция 1999	
	Как в отсутствие брака			

1	2	3	4
	Особый статус		США*
		Как в браке	Словения 2005, Новая Зеландия 2010, Австралия 2010, США*, Португалия 2001
		Как в отсутствие брака	Великобритания 2002
		Особый статус	
Усыновление/ репродуктивные технологии	Как в браке		Словения 2005, США*, Великобритания 2002, Нидерланды 1998
	Как в отсутствие брака		Литва 2010, Венгрия 2009
	Особый статус		Чехия 2006 (все нельзя, а одиноким можно), Люксембург 2004 (можно только разнополым)
	Как в браке		Словения 2005, Канада 2005, Новая Зеландия 2010
	Как в отсутствие брака		Великобритания 2002
	Особый статус		Украина 2002 (усыновление — решение суда; ВРТ — как в браке и как вне союза), Австралия 2010 (можно, но через пять лет от начала совместной жизни), Португалия 2001 (вместе, но только разнополые пары), Швеция 1987 (можно совместную опеку детей друг друга,

1	2	3	4
			но нельзя вместе усыновлять и ВРТ), Бельгия 1998 (совместная опека над детьми друг друга, остальное нет)
Гражданство	Как в браке		Словения 2005, Чехия 2006, Венгрия 2009, Великобритания 2002, Нидерланды 1998, Бельгия 1998
	Как в отсутствие брака		Литва 2010
	Особый статус		США*, Франция 1999 (один из партнеров гражданин страны, если брак в посольстве за рубежом)
		Как в браке	Словения 2005, Канада 2005, Новая Зеландия 2010, Португалия 2001, Люксембург 2004
		Как в отсутствие брака	Украина 2002, Великобритания 2002, Бельгия 1998
Особый статус		Австралия 2010 (как в браке, но через один год от начала семейной жизни)	
Взаимная финансовая поддержка	Как в браке		Словения 2005, Венгрия 2009, Великобритания 2002, Нидерланды 1998, Бельгия 1998
	Как в отсутствие брака		Литва 2010

1	2	3	4
	Особый статус		США*, Люксембург 2004 (обязаны только по решению суда)
		Как в браке	Украина 2002, Словения 2005, Новая Зеландия 2010, США*, Португалия 2001
		Как в отсутствие брака	Великобритания 2002, Швеция 1987
		Особый статус	Канада 2005 (если три года вместе), Бельгия 1998 (нет или специальное соглашение)
Раздел имущества при расторжении/имущественные права	Как в браке		Литва 2010, Словения 2005, Венгрия 2009, Великобритания 2002, Нидерланды 1998, Люксембург 2004, Франция 1999
	Как в отсутствие брака		Чехия 2006
	Особый статус		США*, Бельгия 1998 (по умолчанию общая, если личная, надо доказывать, недвижимость общая)
		Как в браке	Украина 2002, Словения 2005, Новая Зеландия 2010, США* (но надо доказать партнерство), Шотландия 2006, Португалия 2001
		Как в отсутствие брака	Великобритания 2002
		Особый статус	Канада 2005 (если три года вместе, недвижи-

1	2	3	4
			<p>мость не делится в любом случае), Австралия 2010 (как в браке, но через два года от начала семейной жизни), Испания 1998 (в юридическом порядке все имущественные вопросы, недвижимость общая по определению), Швеция 1987 (только часть собственности совместная), Бельгия 1998 (совместный вклад в повседневные расходы, есть личное имущество)</p>
<p>Ответственность за долги друг друга</p>	<p>Как в браке</p>		<p>Словения 2005, Венгрия 2009, Великобритания 2002, Нидерланды 1998, Люксембург 2004, Бельгия 1998, Франция 1999</p>
	<p>Как в отсутствие брака</p>		
	<p>Особый статус</p>		<p>Литва 2010, США*</p>
		<p>Как в браке</p>	<p>Украина 2002, Словения 2005, Новая Зеландия 2010, США* (но надо доказать партнерство), Португалия 2001</p>
		<p>Как в отсутствие брака</p>	<p>Великобритания 2002, Швеция 1987, Бельгия 1998</p>

1	2	3	4
		Особый статус	Канада 2005 (если три года вместе), Австралия 2010 (как в браке, но через два года от начала семейной жизни)
Алименты бывшему партнеру и детям	Как в браке		Словения 2005, Венгрия 2009, США* (только для детей, для бывших партнеров особый статус), Великобритания 2002, Люксембург 2004
	Как в отсутствие брака		
	Особый статус		Литва 2010 (если отцовство установлено законно), Нидерланды 1998
		Как в браке	Словения 2005, Новая Зеландия 2010, США* (но надо доказать партнерство), Шотландия 2006, Португалия 2001
	Как в отсутствие брака	Великобритания 2002	
		Особый статус	Канада 2005 (если три года вместе, на детей в любом случае), Австралия 2010 (как в браке, но через два года от начала семейной жизни, на детей в любом случае), Нидерланды 1998, Испания 1998 (дети отцовства с партнером)

1	2	3	4
			которому остался дом, споры в судебном порядке)
Отцовство	Как в браке		Словения 2005, США*
	Как в отсутствие брака		Литва 2010 (если установлено через совместное заявление или суд)
	Особый статус		Нидерланды 1998, Франция, 1999 (устанавливается заявлением)
		Как в браке	Словения 2005, Канада 2005, Новая Зеландия 2010, Австралия 2010, Португалия 2001
		Как в отсутствие брака	
Особый статус	Украина 2002 (если установлено через совместное заявление или суд), Швеция 1987 (устанавливается через подписание специального документа)		
Наследство	Как в браке		Словения 2005, Венгрия 2009, США*, Великобритания 2002, Люксембург 2004
	Как в отсутствие брака (завещание)		Литва 2010, Чехия 2006
	Особый статус		Бельгия 1998 (завещание + право пользования)

1	2	3	4
		Как в браке	Словения 2005, Новая Зеландия 2010, США* (но надо доказать партнерство), Португалия 2001
		Как в отсутствие брака (завешание)	Великобритания 2002, Швеция 1987, Бельгия 1998, Франция 1999
		Особый статус	Украина 2002 (наследники 4-й очереди), Канада 2005, Австралия 2010 (как в браке, но через три года от начала семейной жизни), Шотландия 2006 (через суд)
Кто имеет право состоять в союзе: гомо/гетеросексуальные пары	Только гомосексуальные		Словения 2005, Чехия 2006 (совершеннолетние, неродственники, не состоят в других союзах), Венгрия 2009, Великобритания 2002
	И гомо-, и гетеросексуальные		США* (совершеннолетние), Нидерланды 1998, Люксембург 2004 (18+, не состоят в другом союзе, неродственники), Бельгия 1998, Франция 1999
	Четко не определено		Литва 2010
		Только гомосексуальные	
		И гомо-, и гетеросексуальные	Словения 2005 (упоминаются только гетеросексуалы),

1	2	3	4
			Новая Зеландия 2010 (совершеннолетние или 16–17 лет с разрешения опекунов), Австралия 2010, Шотландия 2006, Португалия 2001, Испания 1998, Швеция 1987, Бельгия 1998
		Четко не определено	Украина 2002, Канада 2005, Великобритания 2002
Пенсия по потере кормильца	Как в браке		Словения 2005, Венгрия 2009, Великобритания 2002, Франция 1999
	Как в отсутствие брака		Чехия 2006
	Особый статус		Литва 2010 (если нет законного супруга и есть несовершеннолетние дети), США*
	Как в браке		Словения 2005, Канада 2005, Новая Зеландия 2010, Португалия 2001
	Как в отсутствие брака		Украина 2002, Великобритания 2002
	Особый статус		Австралия 2010 (как в браке, но через три года от начала семейной жизни)
Жилье (возможность пользоваться после смерти)	Как в браке		Литва 2010, Словения 2005, Венгрия 2009, Великобритания 2002, Франция 1999

1	2	3	4
	Как в отсутствие брака		Чехия 2006
	Особый статус		США*
		Как в браке	Словения 2005, Канада 2005, Новая Зеландия 2010, Португалия 2001
		Как в отсутствие брака	Великобритания 2002
Особый статус	Австралия 2010 (как в браке, но через три года от начала семейной жизни)		
Регистрация начала/окончания союза	Просто запись в гогорганах		Литва 2010, Словения 2005, Чехия 2006, Венгрия 2009, США* (не состоят в браке, неродственники, расторжение шесть месяцев), Нидерланды 1998 (нельзя в церкви, расторжение легче), Люксембург 2004 (можно торжественную церемонию), Бельгия 1998, Франция 1999 (совершеннолетние, не состоящие в браке или другом сожительстве, неродственники)
	Наличие требований о гражданстве		Чехия 2006, Великобритания 2002 (или граждане ЕС, или законно постоянно живущие)

1	2	3	4
	<p>Возраст 18+ и неродственники (16+ с согласия опекунов)</p>	<p>Регистрация не обязательна, сколько лет вместе</p>	<p>Литва 2010, Чехия 2006, Великобритания 2002 (или 16+ с согласия опекунов)</p> <p>Украина 2002 (время не важно), Словения 2005 (время не важно), Канада 2005 (12 месяцев вместе, разрыв отношений не более чем на 90 дней), Португалия 2001 (два года), Нидерланды 1998 (не регистрируется, можно подписать соглашение в свободной форме или у нотариуса), Испания 1998 (срок не важен, но стабильное сожительство, общие интересы), Швеция 1987 (регистрация возможна в любой момент, пока есть отношения), Бельгия 1998 (по желанию можно зарегистрировать)</p>
		<p>Совместное хозяйство</p>	<p>Украина 2002, Словения 2005, Канада 2005, Новая Зеландия 2010, Австралия 2010 (не состоят в браке и неродственники), США*, Шотландия 2006 (16+ лет), Португалия 2001, Испания 1998</p>

1	2	3	4
		Наличие совместных несовершеннолетних детей	Канада 2005 (общие или в совместной опеке), Новая Зеландия 2010, Португалия 2001
		Сексуальные отношения	Новая Зеландия 2010, Португалия 2001, Бельгия 1998 (нельзя наложить санкцию за измену)
		Мнение окружающих, что это партнерство	США*

* Законодательство и год его принятия зависят от штата, фактическое партнерство признается в 11 штатах.

Источник: международная база данных, созданная студентами и научными сотрудниками в рамках проекта, выполняемого в Научно-учебной лаборатории социально-демографической политики ИДЕМ НИУ ВШЭ.

- регламентация того, кто именно может вступать в такие отношения (во многих странах изначально введение регистрации партнерств произошло по инициативе гомосексуалов, поэтому стран, где регистрация партнерств разрешена только им, довольно много; однако постепенно распространяется и признание некоторых прав для состоящих в неформальных союзах гетеросексуалов);
- характер и обязательность/необязательность регистра-

ции этих отношений;

- вопросы гражданства вступающих в союз и влияния состояния в таком союзе на процесс получения гражданства;
- налоги и пособия (в некоторых странах брак и иногда сожительство дают вступающим в него налоговую льготу, в других, наоборот, выгоднее платить налоги индивидуально, социальные пособия также могут быть больше или меньше для состоящих в браке или партнерстве);

- вопросы раздела собственности при расторжении и получения наследства (в большинстве стран, регулирующих сожительство законодательно, предусмотрены почти такие же права при разделе имущества, как и в случае развода, хотя иногда встречаются ограничения на собственность, подлежащую разделению при распаде партнерства; наследство, как правило, положено получать детям в любом случае, а партнерам чаще всего – только по завещанию; часто (но не всегда) партнеры также остаются ответственными за долги друг друга);

- возможность совместного усыновления детей и использования репродуктивных технологий (обычно совместное усыновление не предусматривается, однако возможна совместная опека над уже имеющимися или рождающимися во время состояния в партнерстве детьми обоих «супругов»);

- вопросы отцовства, алиментов, опеки над детьми (как оно устанавливается, какие права дает отцу и какие матери; например, в ряде случаев в некоторых странах бывшим со-

жителям может быть присуждено право получать финансовую поддержку от бывшего незарегистрированного партнера даже в отсутствие общих детей);

- «пенсия выжившему» (survivor pension) – право получать пенсию за умершего «супруга», если она больше, чем та, которая полагается самому человеку, и право продолжать жить в общем доме, если умерший его снимал или если по наследству он его или ее партнеру не переходит.

Количество стран, где принимается законодательство о внебрачных союзах, все время увеличивается, причем если изначально это касалось в основном однополых партнерств, а признавать разнополые законодатели не торопились, то постепенно ситуация меняется, поскольку многие государства начинают признавать не только однополые партнерства, но и однополые браки, а гетеросексуальные сожители получают определенный статус, промежуточный между браком и полным отсутствием партнерства.

3. Рождаемость

3.1. Значительный прирост числа рождений в 2012 г.

В 1999 г. Россия прошла точку исторического минимума в числе рождений – 1214,7 тыс. (без учета рождений в Чеченской Республике, в которой регистрация демографических событий в те годы была нарушена³⁵). В 2000–2012 гг. число рождений в России увеличивалось (исключение – 2005 г.). По сравнению с 1999 г. сопоставимое число живорождений

³⁵ В 1993–2002 гг. регистрация рождений (как и других демографических событий) в Чечне либо отсутствовала вообще, либо была отрывочной. За 1993–1994 гг. отсутствуют также данные по Ингушетии, которые лишь с 1995 г. вновь включаются в общий свод данных по стране. Начиная с 2003 г. Росстат смог включать в свои публикации по России рождения, зарегистрированные на территории Чечни. Правда, в 2003 г. общее число рождений в Чеченской Республике не было распределено по возрасту матери и при расчете более детальных показателей – коэффициентов по возрасту матери, суммарной рождаемости – данные по Чечне нельзя было использовать (исключены соответственно и из числителя – число рождений, и из знаменателя – среднегодовая численность женщин). Данные о рождаемости в Чечне полноправно присутствуют в официальных демографических расчетах лишь с 2004 г. Таким образом, в расчетах относительных демографических показателей (возрастных коэффициентов рождаемости, смертности, брачности и разводимости) полностью исключены в 1993–1994 гг. Чечня и Ингушетия, в 1993–2003 гг. – Чечня.

в 2012 г. (т. е. без рождений в Чеченской Республике) возросло очень значительно – на 670,6 тыс., или на 55,2 %.

В 2007 г. годовой прирост рождений был наиболее высок – 8,7 %. В 2008, 2009, 2010 и 2011 гг. темпы прироста быстро падали – соответственно 6,4 %; 2,8; 1,5; 0,4 %. Однако за 2012 г. число новорожденных вновь значительно подскочило – на 5,9 % – и составило 1902,1 тыс., что практически означает возврат к годовому числу родившихся на уровне 1990–1991 гг.

Увеличению числа рождений на протяжении последних двух десятилетий способствовала благоприятная возрастная структура населения: число женщин основного детородного возраста (до 35 лет) находилось в фазе роста, что положительно влияло и на число браков, и на число рождений (см. разд. 1.5 и 2.1). В последние годы численность отдельных детородных возрастных групп меняется в противоположном направлении: число молодых женщин до 25 лет быстро сокращается, что уменьшает потенциальное число рождений, а число женщин старше 25 лет все еще продолжает увеличиваться, положительно влияя на число рождений. Прирост женщин в старших детородных возрастах сейчас даже более важен, поскольку, как было показано выше, средний возраст материнства вслед за средним возрастом вступления в брак в последние 15 лет имел тенденцию к повышению и сейчас приблизился к 28 годам.

Показатель, не зависящий от половозрастной структуры

населения, – коэффициент суммарной рождаемости (итоговое число рождений в расчете на одну женщину условного поколения, КСР) – также свидетельствует о том, что в России в 1999–2012 гг. (кроме 2005 г.) происходило увеличение интенсивности деторождения как в городской, так и сельской местности, хотя у горожан до 2006 г. рост был заметно большим (табл. 3.1, рис. 3.1). В 2005 г. снижение отмечалось и на селе, и в городах, а в 2006 г. рост рождаемости обозначился только у сельского населения. В 2007 г. впервые прирост показателя в сельской местности (0,2 ребенка на одну женщину) двукратно превысил прирост рождаемости у городского населения (0,08). В 2008–2009 гг. темпы роста КСР снижались и в городской местности, и в сельской, но на селе более интенсивно. В 2010–2012 гг. рост КСР в сельской местности существенно опережал его увеличение в городских поселениях (в 2011 г. увеличение рождаемости в городской местности вообще не было, см. табл. 3.1).

Таблица 3.1. Итоговая (суммарная) рождаемость, на одну женщину, 1980, 1990, 1995–2012 гг.

Год	Население		
	Все	Городское	Сельское
1980	1,89	1,70	2,51
1990	1,89	1,70	2,60
1995	1,34	1,19	1,81
1996	1,27	1,14	1,70
1997	1,22	1,10	1,62
1998	1,23	1,11	1,64
1999	1,16	1,04	1,53
2000	1,19	1,09	1,55
2001	1,22	1,12	1,56
2002	1,28	1,19	1,63
2003	1,32	1,22	1,66
2004	1,34	1,25	1,65
2005	1,29	1,21	1,58
2006	1,30	1,21	1,60
2007	1,42	1,29	1,80
2008	1,50	1,37	1,91
2009	1,54	1,41	1,94
2010	1,57	1,44	1,98
2011	1,58	1,44	2,06
2012	1,69	1,54	2,21

Примечание. Рассчитано на основе однолетних возрастных коэффициентов с учетом пересчета численности населения после переписи 2010 г. Значения показателей после 2003 г. по причине пересчетов могут незначительно отличаться от приводившихся в предыдущих докладах. В 1993–2003 гг. – без Чеченской Республики.

Источник: расчеты С. Захарова на основе неопубликованных данных Росстата.

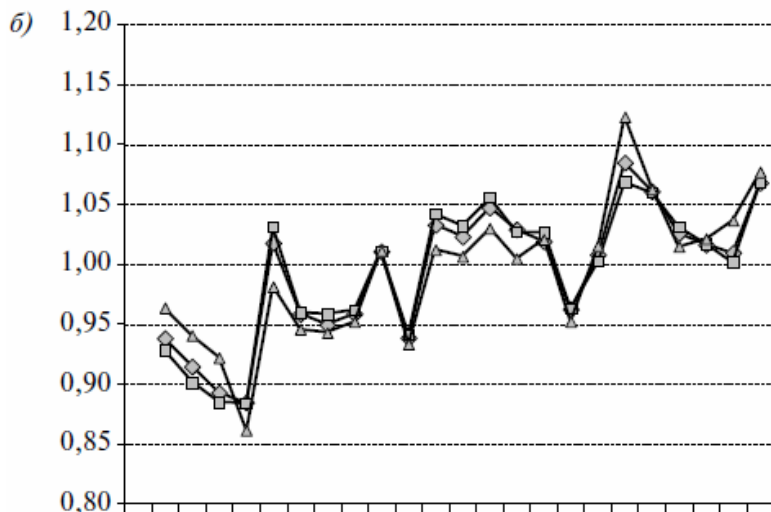
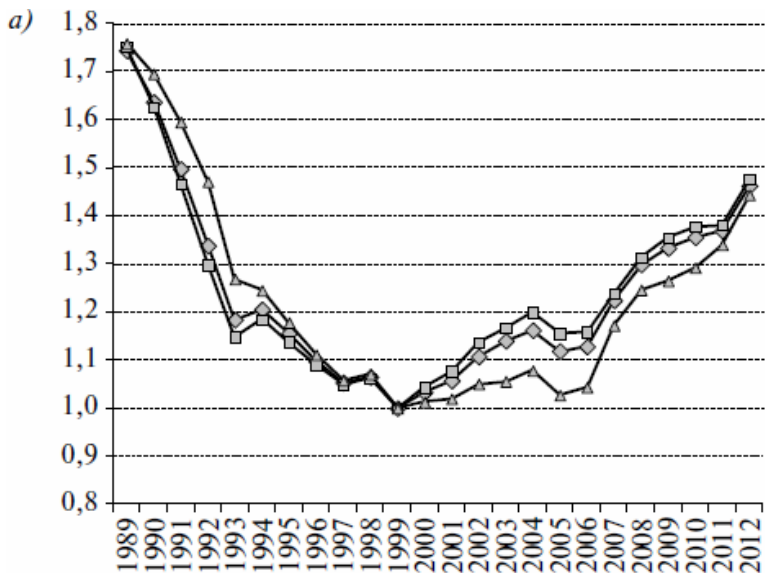


Рис. 3.1. Изменения коэффициента суммарной рождаемости (рождений на одну женщину условного поколения) во всем, городском и сельском населении России: темпы роста по отношению к 1999 г. (а) и годовые темпы роста (б), 1989–2012 гг.

Если в начале 1990-х гг. итоговая рождаемость у сельских жителей была выше, чем у городских, примерно на 0,9 ребенка в расчете на одну женщину, то к 2005 г. разрыв между сельской и городской местностью сократился до 0,39, т. е. более чем в 2 раза. В 2006–2011 гг. в силу опережающего роста показателей у сельского населения различия в уровне рождаемости между городской и сельской местностью увеличивались (за исключением 2005 г.) и в 2012 г. достигли 0,67 (уровня 1994 г.).

Динамика рождаемости в России давно уже близка к ее динамике в большинстве индустриально развитых стран. Россия перестала выделяться на их фоне уже после Второй мировой войны (рис. 3.2).

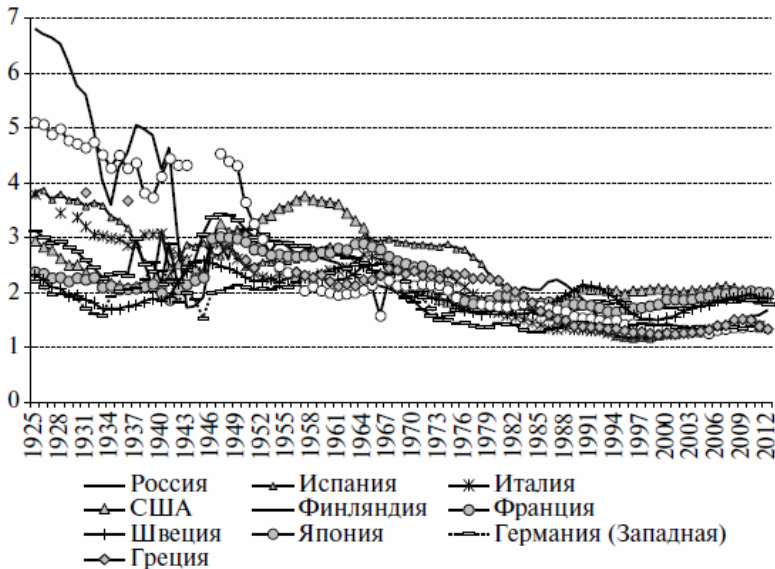


Рис. 3.2. Коэффициент суммарной рождаемости (число рождений на одну женщину условного поколения) в некоторых развитых странах, 1925–2012 гг.

Источник: Демографическая база данных ИДЕМ.

К 1980 г. коэффициент суммарной рождаемости в России упал до 1,86 (самый низкий уровень за весь период до 1991 г.). Затем последовал период кратковременного роста рождаемости в России, обусловленного мерами социально-демографической политики 1980-х гг. Этот рост достиг пика в 1987 г., когда КСР по-

высился до 2,23 и Россия оказалась в ряду развитых стран

с самой высокой рождаемостью: среди 40 таких стран более высокий показатель в 1987 г. был зафиксирован только в Эстонии, Македонии, Ирландии, Румынии и Молдавии.

Но высокие уровни рождаемости середины 1980-х гг. продержались в России очень недолго, и уже с конца 1980-х произошло их резкое падение, которое снова привело Россию в группу стран с самой низкой рождаемостью, число которых к этому времени резко выросло. Если в 1980 г. среди 40 промышленно развитых стран Россия занимала 27-е место, а в 1990 г. – даже 17-е, то к 2000 г. она опустилась на 38-ю позицию.

При этом положение России не было исключительным. В последнем десятилетии XX в. коэффициент суммарной рождаемости упал до уровня менее 1,4 в расчете на одну женщину во многих странах, Россия была близка к таким разным странам Центральной, Восточной и Южной Европы, как Болгария, Латвия, Чехия, Испания, Словения, Греция. К этой же группе относится модернизирующаяся и динамично развивающаяся Южная Корея.

Начавшийся затем медленный рост рождаемости в России сначала едва заметно поднял ее рейтинговое место в ряду развитых стран. Более существенно оно повысилось в результате роста рождаемости в 2007–2012 гг., когда Россия приблизилась к средним позициям в ряду 40 развитых стран. В то же время со значением коэффициента суммарной рождаемости 1,69 в 2012 г. она все же еще далека от того, чтобы

войти в их лидирующую группу, тем более что в первом десятилетии 2000-х рождаемость повышалась практически во всех развитых странах. Пройдя точку своего исторического минимума рождаемости, промышленно развитые страны вошли в полосу ее роста. Это относится даже к тем из них, которые имели наиболее высокие показатели: США, Новая Зеландия, Австралия, Франция, Скандинавские страны. При этом, как правило, чем более низким было минимальное значение КСР, тем более значительным был последующий прирост. Лишь в самые последние три года рост КСР в этих странах приостановился, а в некоторых даже обозначилось его снижение.

Трудно дать однозначное объяснение столь дружному изменению трендов. Одна из наиболее правдоподобных гипотез, которую разделяют многие зарубежные эксперты, сводится к тому, что во всех развитых странах (в одних быстрее, в других медленнее) исчерпывается потенциал увеличения среднего возраста материнства. Известно, что трансформация модели рождаемости в сторону постарения была ведущей в развитых странах на протяжении трех последних десятилетий. Также очевидно, что если представители каждого нового поколения становятся родителями в более позднем возрасте, то даже при неизменности среднего желаемого и ожидаемого числа детей конъюнктурные характеристики интенсивности деторождения для календарных лет оказываются искусственно заниженными. При замедлении тем-

пов постарения возрастной функции рождаемости, что наблюдается во многих странах, происходит неизбежное повышение КСР, вплоть до уровня ожидаемой итоговой рождаемости реальных поколений, и соответственно оценки интенсивности рождений для условных поколений начинают более адекватно отражать истинный уровень рождаемости.

Так или иначе, но Россия, добившись ускорения темпов роста числа рождений в 2007–2008 и 2012 гг., возможно, не без помощи активизации демографической политики, не выделяется на фоне других стран, многие из которых вступили в фазу роста без особых усилий со стороны государства, значимого усиления семейной политики и (или) придания ей пронаталистской направленности.

3.2. Настораживающая стагнация вероятности первых рождений

Коэффициент суммарной рождаемости относится к условным поколениями и не всегда позволяет судить о том, происходит повышение или снижение рождаемости, в особенности когда речь идет о краткосрочных колебаниях.

Для более глубокого понимания наблюдаемых изменений необходимо знать, за счет каких детей по порядку рождения их у матери происходят текущие изменения рождаемости. Низкий уровень рождаемости в России связан с массовым распространением однодетной семьи и соответственно с очень высокой долей первенцев в общем числе родившихся.

Распределение рождений по очередности у матери – важнейшая исходная информация для углубленного изучения рождаемости и оценки такой важнейшей ее характеристики, как вероятность увеличения семьи. К сожалению, в течение долгого периода, с 1999 по 2011 г., исследователи российской рождаемости были лишены возможности полноценно использовать этот индикатор. Постсоветский закон об актах гражданского состояния, фактически вступивший действие в 1999 г., в отличие от международной и предыдущей отечественной практики не предусматривал записи о порядковом номере рождения у матери в актовой записи о рождении – в исходном для отечественной статистики документе. Тем не

менее многие местные статистические органы продолжали (фактически в нарушение действующего законодательства) на добровольной основе собирать соответствующую информацию и предоставлять ее в Росстат. Состав российских территорий, принявших на себя такую обязанность, год от года менялся, но они были расположены во всех географических зонах и обеспечивали после 2005 г. от 67 до 77 % всех рождений в стране, что позволяло с определенными оговорками распространять неполные данные на всю Россию. В табл. 3.2, 3.3 представлены конечные результаты наших расчетов. Распределения рождений по очередности у матери за 2012 г. впервые после долгого перерыва были доступны для всех российских территорий. Соответственно результаты наших расчетов за этот год полностью сопоставимы с оценками, полученные нами для периода до 1999 г.

Обращает на себя внимание, что в 2001–2005 гг., т. е. до начала политики по стимулированию рождаемости, происходило (правда, не очень большое) повышение вклада в общую динамику рождаемости вторых и третьих рождений при медленном снижении вклада первенцев. Однако одновременно снижался и вклад четвертых и следующих рождений.

В 2007–2012 гг. картина стала существенно иной. Суммарная рождаемость для первых рождений по сравнению с 2006 г. изменилась незначительно, а для детей вторых и последующих очередностей существенно возросла (см. табл.

3.2). Увеличилось число не только вторых и третьих рождений, но даже четвертых и пятых. В результате вклад повторных рождений в общую рождаемость в стране заметно повысился, и структура рождаемости по очередности рождений вернулась к уровню середины 1980-х гг. (см. табл. 3.3).

Таблица 3.2. Итоговая (суммарная) рождаемость для каждой очередности рождения*, на одну женщину, 1980, 1985, 1990, 1995, 2000–2012 гг.**

Год	Дети по очередности рождения					Итоговая рождаемость (дети всех очередностей)*
	Первые	Вторые	Третьи	Четвертые	Пятые и следующие	
1980	0,967	0,643	0,147	0,048	0,061	1,866
1985	0,964	0,758	0,214	0,060	0,055	2,051
1990	0,995	0,624	0,178	0,052	0,045	1,893
1995	0,802	0,387	0,098	0,029	0,021	1,337
2000***	0,702	0,358	0,092	0,026	0,018	1,195
2001***	0,720	0,368	0,090	0,027	0,018	1,223
2002***	0,742	0,394	0,099	0,028	0,019	1,281
2003***	0,758	0,412	0,103	0,028	0,018	1,319
2004***	0,772	0,420	0,105	0,029	0,018	1,344
2005***	0,743	0,406	0,100	0,028	0,017	1,294
2006***	0,753	0,409	0,100	0,027	0,016	1,305
2007***	0,761	0,475	0,125	0,033	0,020	1,416
2008***	0,787	0,515	0,143	0,037	0,020	1,502
2009***	0,801	0,535	0,147	0,038	0,021	1,542
2010***	0,786	0,564	0,156	0,040	0,021	1,567
2011***	0,781	0,574	0,164	0,041	0,022	1,583
2012	0,809	0,620	0,189	0,047	0,026	1,691

* Среднее число детей каждой очередности, которое предстоит родить одной женщине к возрасту 50 лет при условии неизменности текущей возрастной интенсивности деторождения и структуры рождений по очередности. Сумма показателей для всех очередностей дает традиционный показатель итоговой (суммарной) рождаемости условного поколения (тот же, что в табл. 3.1).

** Оценки за все годы – с 1980 по 1999 см.: Население России 2005: тринадцатый ежегодный демографический доклад / отв. ред. А. Г. Вишневский. М.: Изд. дом ВШЭ, 2007. С. 81–82.

*** Оценки для 2000–2011 гг. базируются на использовании неполных данных, только для тех территорий, которые сохраняли разработку данных о рождениях одновременно по возрасту и очередности рождения. Данные за 2012 г. впервые после 1998 г. были получены для всех территорий Российской Федерации.

Источник: расчеты С. Захарова с использованием коэффициентов рождаемости для однолетних возрастных групп. При расчете показателей для 1995, 2000–2003 гг. исключена Чеченская Республика.

Снижение доли первых и одновременно четвертых и последующих рождений длительное время взаимно компенсировалось, так что средняя очередность рождения (COP) в 1993–2006 гг. колебалась вокруг одного и того же уровня –

1,6 (см. табл. 3.3). Структурные изменения рождаемости в 2007–2012 гг. привели к его повышению до 1,75, что может трактоваться как свидетельство определенной эффективности государственной политики по стимулированию рождаемости, активизировавшейся в 2006–2007 гг.

Таблица 3.3. Вклад каждой очередности рождения в итоговую (суммарную) рождаемость (%) и средняя очередность рождения, 1980, 1985, 1990, 1995, 2000–2012 гг.*

Год	Дети по очередности рождения					Итого	Средняя очередность рождения**
	Первые	Вторые	Третьи	Четвертые	Пятые и следующие		
1980	51,8	34,5	7,9	2,5	3,3	100,0	1,74
1985	47,1	36,9	10,4	2,9	2,7	100,0	1,80
1990	52,5	33,0	9,4	2,7	2,4	100,0	1,72
1995	60,0	28,9	7,3	2,2	1,6	100,0	1,58
2000***	58,7	29,9	7,7	2,2	1,5	100,0	1,59
2001***	58,9	30,1	7,4	2,2	1,4	100,0	1,59
2002***	57,9	30,8	7,7	2,2	1,4	100,0	1,60
2003***	57,5	31,2	7,8	2,1	1,4	100,0	1,60
2004***	57,5	31,3	7,8	2,1	1,3	100,0	1,60
2005***	57,4	31,4	7,8	2,1	1,3	100,0	1,60
2006***	57,7	31,3	7,7	2,0	1,2	100,0	1,59
2007***	53,8	33,6	8,9	2,4	1,4	100,0	1,65
2008***	52,4	34,3	9,5	2,5	1,4	100,0	1,68
2009***	52,0	34,7	9,5	2,5	1,4	100,0	1,68
2010***	50,1	36,0	10,0	2,5	1,4	100,0	1,70
2011***	49,4	36,2	10,4	2,6	1,4	100,0	1,72
2012	47,9	36,7	11,1	2,8	1,5	100,0	1,75

* Оценки за все годы – с 1980 по 1999 см.: Население России 2005. С. 82–83.

** См. примечание *** к табл. 3.2.

*** Показатель рассчитан как средняя арифметическая взвешенная, где в качестве весов взята суммарная рождаемость для каждой очередности.

Источник: см. табл. 3.2.

Для реальных поколений женщин расхождений между средней очередностью рождений и итоговым показателем рождаемости не может быть, это, по сути, один и тот же показатель – среднее число рожденных детей в расчете на одну женщину к концу детородного периода. Для условных поколений в случае плавных изменений возрастной модели рождаемости и стабильной доли ни разу не рожавших женщин расхождения между показателями также минимальны, как это, например, имело место в 1980 и 1990 гг.

Однако в случае резких изменений календаря рождений, которому следует среднестатистическая женщина, или, иначе, резких изменений средних темпов формирования окончательного размера потомства в реальных поколениях, расхождения между этими характеристиками уровня рождаемости для условных и реальных поколений становятся неизбежными, причем они тем больше, чем значительнее меняются средние темпы формирования семьи. В случае ускорения темпов – дети рождаются у родителей в более моло-

дом возрасте, чем прежде – коэффициент суммарной рождаемости дает завышенную оценку действительного уровня рождаемости и соответственно превышает СОР. Пример тому – ситуация середины 1980-х гг., когда введенные в действие в 1981 г. меры семейной политики вызвали дезорганизацию прежнего календаря рождений среднестатистической женщины: значительное число женщин 1960-х годов рождения поспешило обзавестись потомством, в первую очередь вторым ребенком, на несколько лет раньше (снижался возраст матерей, уменьшался интервал между рождениями). КСР подскочил с 1,89 в 1980 г. до 2,23 в 1987 г., или более чем на 0,3 ребенка в расчете на одну женщину. В действительности демографический эффект от этих мер политики был куда менее значимым, поскольку семьи не столько поменяли свои намерения в отношении окончательного размера своего потомства, сколько пересмотрели «расписание» их появления на свет, на что и указывает слабая реакция показателя СОР (1,74 в 1980 г. и 1,83 в 1987 г., разница всего в 0,09 ребенка, очень близкая по величине к оценке положительного влияния политики на величину итоговой рождаемости реальных поколений³⁶).

С середины 1990-х гг. наблюдалась обратная картина – показатель средней очередности рождения заметно превы-

³⁶ См.: Демографический анализ эффекта мер семейной политики в России в 1980-х гг. // SPERO. Социальная политика: экспертиза, рекомендации, обзоры. 2006. № 5. С. 33–69 (http://spero.socpol.ru/docs/N5_2006-3369.pdf).

шал коэффициент суммарной рождаемости. Следовательно, имеет место существенное замедление темпов формирования семьи: поколения женщин, родившиеся в 1970-х и 1980-х гг., обзаводятся детьми в более позднем возрасте, чем предшествующие поколения. Соответственно коэффициент суммарной рождаемости, рассчитанный для календарных лет (для условных поколений), дает заниженную оценку итоговой рождаемости, которую следует ожидать от поколений, находящихся в активных прокреативных возрастах и переживающих сегодня процесс трансформации возрастной модели рождаемости в сторону постарения.

Увеличиваясь с 2000 г., коэффициент суммарной рождаемости приближается по своему значению к более устойчивому показателю средней очередности рождения, что свидетельствует о завершении первого этапа формирования новой тайминговой (более поздней) модели рождаемости в России на фоне слабо меняющегося уровня итоговой рождаемости реальных поколений.

Опираясь на оценку $СОР$ для последних 10 лет, можно предположить, что если не произойдет существенное повышение доли окончательно бездетных (ни разу не рожавших) женщин и структура матерей по числу рождений не будет меняться, то итоговая рождаемость реальных женских поколений, находящихся сейчас вблизи среднего возраста материнства (27–28 лет), т. е. родившихся в середине 1980-х гг., составит 1,6–1,7 ребенка в расчете на одну женщину.

Наиболее корректную обобщающую оценку того, с какой вероятностью в данном календарном году происходило рождение детей каждой очередности у матерей всех возрастов, дает показатель, называемый в демографии вероятностью увеличения семьи, т. е. доля матерей, родивших очередного ребенка в текущем году, среди тех, кто уже родил на одного ребенка меньше (например, вероятность рождения первого ребенка – это доля женщин, родивших первого ребенка в расчетном году, среди ни разу не рожавших женщин к началу года, а вероятность третьего ребенка – доля двухдетных женщин, рожающих в данном году третьего ребенка). Данный показатель получается на основе построения специальных таблиц рождаемости по очередности рождения – модели, аналогичной таблице дожития (смертности), в которой совокупностями, убывающими с возрастом, выступают числа женщин с тем или иным числом рожденных детей. Наши годовые оценки вероятностей увеличения семьи за последние 30 лет с оговоркой, что за период 1999–2011 гг. расчеты базируются на неполных данных, представлены на рис. 3.3³⁷

³⁷ Фактически российские данные стали неполными даже еще раньше – в 1993–1994 гг. не собиралась информация по Ингушетии, в 1993–2003 гг. – по Чечне.

Конец ознакомительного фрагмента.

Текст предоставлен ООО «ЛитРес».

Прочитайте эту книгу целиком, [купив полную легальную версию](#) на ЛитРес.

Безопасно оплатить книгу можно банковской картой Visa, MasterCard, Maestro, со счета мобильного телефона, с платежного терминала, в салоне МТС или Связной, через PayPal, WebMoney, Яндекс.Деньги, QIWI Кошелек, бонусными картами или другим удобным Вам способом.