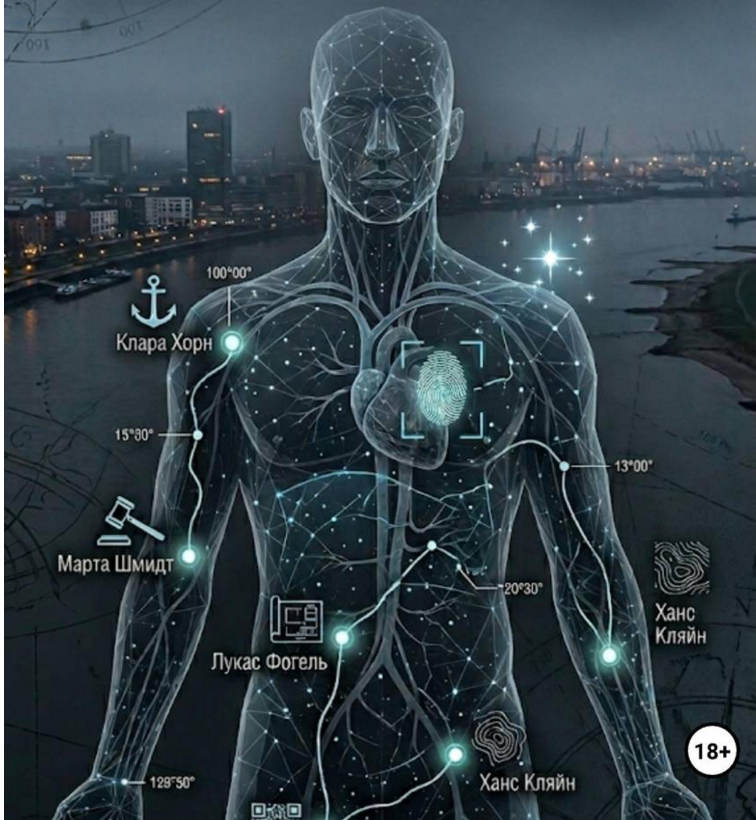


# КАРТОГРАФИЯ ПЛОТИ



# Игорь Феллер

## Картография плоти

*<https://litres.ru/74077153>*

*SelfPub; 2026*

### Аннотация

В мрачном Дюссельдорфе орудует изощрённый убийца по прозвищу Взломщик-Картограф. Он использует человеческие тела как холсты, методично выжигая на них фрагменты единой масштабной схемы. Расследуя серию жестоких преступлений, суровый детектив Гарик Фармер, запертый в клетке прошлого, выходит на блестящего учёного — доктора Елену Ландграф.

Вместе им предстоит разгадать безумный алгоритм маньяка, который переносит геометрию звёздного неба на улицы мегаполиса. В мире стерильных лабораторий, холодного расчёта и чужого безумия две израненные души неожиданно находят друг в друге спасительную систему координат. Сможет ли профессиональный рации и зарождающееся глубокое чувство защитить их.

# Содержание

Глава	4
Конец ознакомительного фрагмента.	8

# Игорь Феллер

## Картография плоти

### Глава

Часть I. Анатомия созвездий

Октябрьский смог над Дюссельдорфом напоминал серую взвесь, пропитанную промышленным углеродом и тяжелым, сырым дыханием Рейна. В криминалистической лаборатории главного управления полиции на Прессер-штрассе пахло озонотом от серверных стоек, стерильным изопропиловым спиртом и пригоревшим кофе.

Старший детектив Гарик Фармер стоял у оцинкованного секционного стола, низко опустив голову. В его неподвижности угадывалась выправка человека, прошедшего горячие точки в составе федерального спецназа, но глаза — сухие, глубоко посаженные, со следами застарелой бессонницы — выдавали аналитика, привыкшего препарировать чужое безумие. Годами он жил в абсолютной эмоциональной изоляции, выстроив вокруг себя глухую стену из инструкций и холодного рацио, защищавшую его от призраков прошлого.

На столе лежала Лорелея Вебер, тридцать четыре года, ведущий экономист крупного банка. Её дорогая одежда от

минималистичных модных домов была аккуратно разрезана вдоль швов. Смерть наступила от одного точного, почти нежного движения скальпеля по сонной артерии. Но истинный кошмар лежал на поверхности её кожи. На тыльных сторонах обеих ладоней лазером были выжжены сложные, идеальные графические коды из чёрных квадратов.

Она была уже пятой.

Газеты, захлебываясь от ужаса, окрестили убийцу Взломщиком-Картографом. Маньяк двигался по городу, оставляя за собой страшные геодезические метки, и каждая новая смерть становилась всё более изощренным актом технологического насилия:

Первая жертва:

Девятнадцатилетняя студентка академии искусств Клара Хорн. Ее тело обнаружили в заброшенном угольном доке старого порта. Убийца оставил её в сидячем положении, лицом к реке, закрепив запястья строительными хомутами на ржавой арматуре. Вся внутренняя поверхность ее предплечий была превращена в сплошную координатную сетку с миллиметровыми делениями. Лазер выжег контуры так глубоко, что тончайшие линии к рельеф сухожилий. Это была южная опорная точка — отправной пункт его безумного маршрута.

Вторая жертва:

Восьмидесятилетняя Марта Шмидт, известная судья в отставке. Её нашли в собственном закрытом особняке, за-

щищённом передовой охранной системой, которую маньяк взломал за считанные секунды. Женщина сидела в своём любимом кожаном кресле, укрытая пледом, словно она просто уснула. Однако под пледом скрывалась методичная жестокость: на её бёдрах и коленях были выжжены секторальные дуги и угловые градусные обозначения, напоминающие шкалу старинного секстанта. Она стала точкой запада, символизируя закат жизни и закона.

Третья жертва:

Молодой, перспективный архитектор Лукас Фогель. Его труп обнаружили на рассвете на ступенях центрального концертного зала. Убийца закрепил его тело на гранитных балюстрадах, придав ему позу летящего Икара. Вся спина и лопатки Фогеля были покрыты сложнейшей изометрической проекцией — микроскопический лазерный маркер нанёс чертеж фундамента здания обсерватории прямо поверх крупных кровеносных сосудов.

Четвёртая жертва:

Скромный почтовый служащий Ханс Кляйн. Его тело маньяк оставил прямо на рельсах в центре города, заблокировав движение утренних трамваев. Кляйн лежал на спине, раскинув руки, словно живой крест. На его груди и животе, в обход крупных шрамов, были выжжены контурные изолинии — так на топографических картах обозначают перепады высот и рельеф местности. Вместе с архитектором они очертили ломаную линию восточного сектора.

На коже каждого из них, от предплечий до щиколоток, лазер методично вырезал фрагменты единого, колоссального по своим масштабам чертежа.

— Ссылка снова активна, Гарик, — негромко произнёс судебный медик Бауэр, не снимая маски. — Я отсканировал код с ладони Лорелеи до того, как началось посмертное высыхание тканей. Он ведёт на зеркало в теневой анонимной сети. Там выложена интерактивная карта звёздного неба над Дюссельдорфом. И эти координаты... они наложены на линии ее вен. Первая жертва дала ему точку юга, вторая — запада, третья и четвертая очертили ломаную линию восточного сектора. Лорелея замкнула этот периметр. Он использует человеческие тела как географическую сетку.

# Конец ознакомительного фрагмента.

Текст предоставлен ООО «Литрес».

Прочитайте эту книгу целиком, [купив полную легальную версию](#) на Литрес.

Безопасно оплатить книгу можно банковской картой Visa, MasterCard, Maestro, со счета мобильного телефона, с платежного терминала, в салоне МТС или Связной, через PayPal, WebMoney, Яндекс.Деньги, QIWI Кошелек, бонусными картами или другим удобным Вам способом.