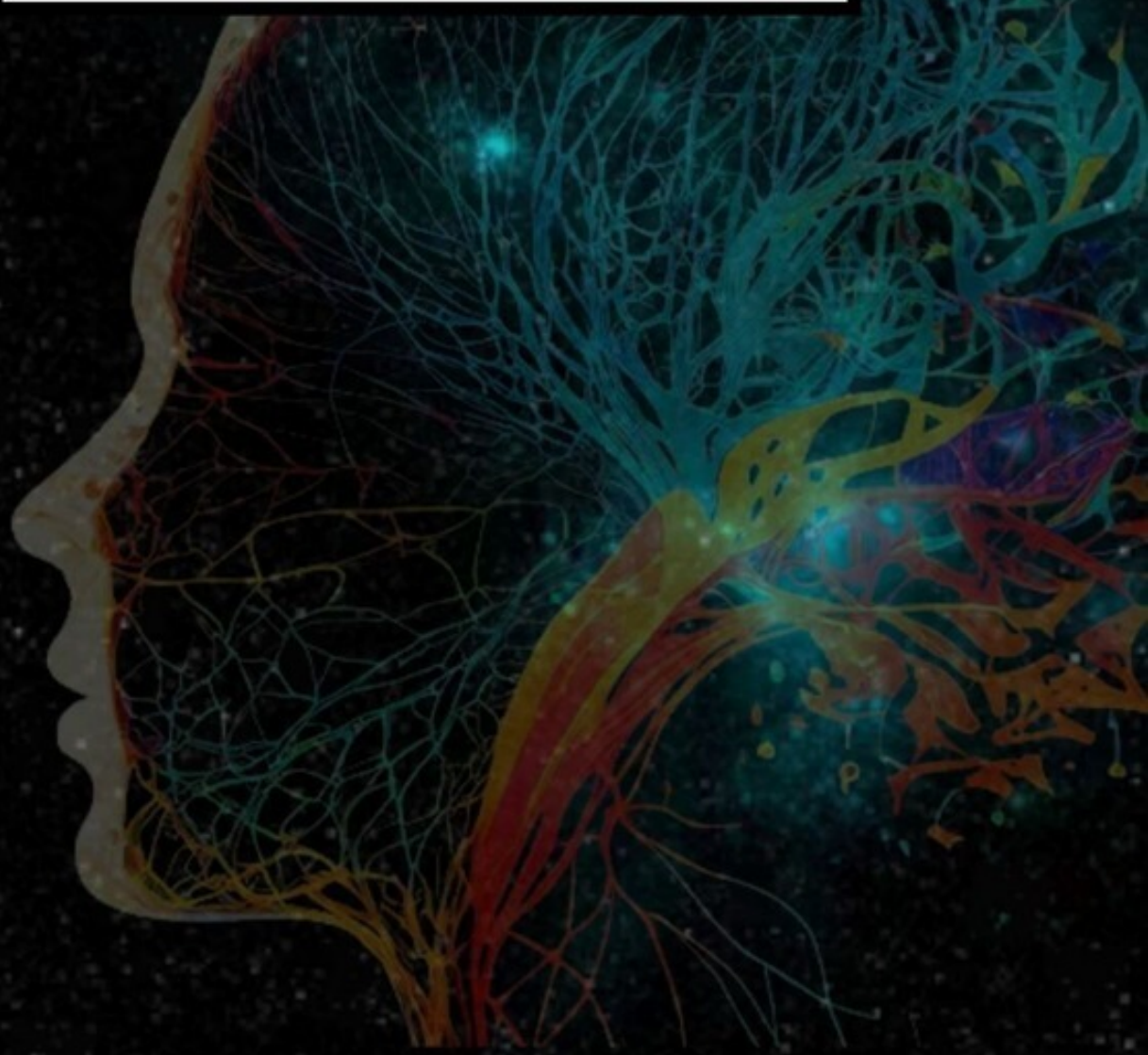


ТАТЬЯНА СИНИЦКИХ

---

# Восстановление речи при сенсорной афазии

(ПРАКТИЧЕСКИЙ МАТЕРИАЛ)



Татьяна Сеницких

**Восстановление речи  
при сенсорной афазии.  
Практический материал**

«Издательские решения»

**Синицких Т.**

Восстановление речи при сенсорной афазии. Практический материал / Т. Синицких — «Издательские решения»,

ISBN 978-5-00-695189-1

Книга «Восстановление речи при сенсорной афазии» представляет собой практическое руководство по реабилитации людей после инсульта. Автор освещает методы и практические приемы восстановления речевых навыков у пациентов с сенсорной афазией. Издание предназначено как для профессионалов, так и для семей пациентов, стремящихся поддержать своих близких в процессе восстановления.

ISBN 978-5-00-695189-1

© Синицких Т.  
© Издательские решения

# Содержание

Введение	6
1. Речь человека с сенсорной афазией	7
Конец ознакомительного фрагмента.	8

# **Восстановление речи при сенсорной афазии Практический материал**

**Татьяна Сеницких**

© Татьяна Сеницких, 2026

ISBN 978-5-0069-5189-1

Создано в интеллектуальной издательской системе Ridero

## Введение

Нарушение речевой функции связано с изменениями, которые происходят в главном органе центральной нервной системы (когда речь у человека уже окончательно сформировалась). При этом существует множество причин, которые способствуют развитию болезни. Среди наиболее распространенных отмечают **инсульты** (геморрагические или ишемические). У людей, которые перенесли ишемический инсульт, диагностируют *моторную или сенсорную форму афазии*.

**Афазия** – это одно из наиболее тяжелых речевых нарушений, развивается вследствие повреждения речевых центров коры головного мозга.

Пациент полностью теряет не только речь, у него также нарушаются чтение и письмо.

Степень проявления бывает разная: у одних пациентов с афазией наблюдаются незначительные трудности в коммуникации, у других в речи появляются множественные искажения, у третьих происходит полная потеря речи. Некоторые перестают даже понимать речь других людей – это называется сенсорной афазией.

В этом пособии особое внимание будет уделено сенсорной афазии (восстановлению понимания).

## 1. Речь человека с сенсорной афазией

*Головной мозг* – самая сложная структура человеческого организма. У разных отделов *мозга* разное строение, и каждый из этих отделов выполняет уникальную, строго определённую функцию (речь, слух, обоняние и др.). При повреждении какого-либо участка *мозга* утрачивается та функция, за которую он отвечал. Зная это, становится понятно, что причина *афазии* – поражение соответствующих участков головного мозга.

В зависимости от вида *афазии* симптомы различаются:

*Моторная афазия* – человек не может говорить спонтанно, при этом нормально понимает чужую речь.

*Сенсорная афазия* – человек перестаёт понимать чужую речь, способность говорить сохраняется, но речь становится неправильной, предложения часто состоят из набора бессмысленных слов и даже слогов.

*Амнестическая афазия* – человек забывает название предметов, но может описать их назначение. Например, если ему показать ножницы, он сможет сказать, что этим приспособлением нужно резать, но назвать предмет не сможет.

*Семантическая афазия* – человек не понимает смысла простейших грамматических конструкций, например «гриб под деревом», «картина на стене», и не может ответить на такие вопросы, как «кем вам доводится дочь вашей матери» и др.

*Тотальная афазия* – это самая тяжёлая форма афазии. Человек не может говорить и понимать чужую речь, теряет способность читать и писать, лишь иногда может произносить некоторые звуки при попытках что-либо сказать. Из-за этого вербальный (словесный) контакт с ним становится невозможным.

При сенсорной афазии (акустико-гностической) человек перестаёт различать звуки речи. При этом его физический слух остаётся сохранным. Пациент принимает одни звуки за другие: например, вместо «дочка» слышит «точка» или «бочка». Разные слова звучат для него одинаково: «рот» – «фронт» и т. п. Также наблюдается феномен «отчуждения смысла слов», т. е. человек слышит одно, а воспринимает другое. При сохранном слухе не понимает самых простых речевых конструкций, не может правильно указать на часть тела или предмет, выполнить устную инструкцию. При коммуникации пытается подстроиться под ситуацию, догадаться о смысле слов собеседников, ориентируясь на их интонации, мимику и жесты. Его собственная речь остаётся непонятной для окружающих, она производит впечатление потока, состоящего из случайного набора слогов и словосочетаний. Письмо и чтение отсутствуют при такой форме. При этом практически исчезает самоконтроль.

## **Конец ознакомительного фрагмента.**

Текст предоставлен ООО «Литрес».

Прочитайте эту книгу целиком, [купив полную легальную версию](#) на Литрес.

Безопасно оплатить книгу можно банковской картой Visa, MasterCard, Maestro, со счета мобильного телефона, с платежного терминала, в салоне МТС или Связной, через PayPal, WebMoney, Яндекс.Деньги, QIWI Кошелек, бонусными картами или другим удобным Вам способом.