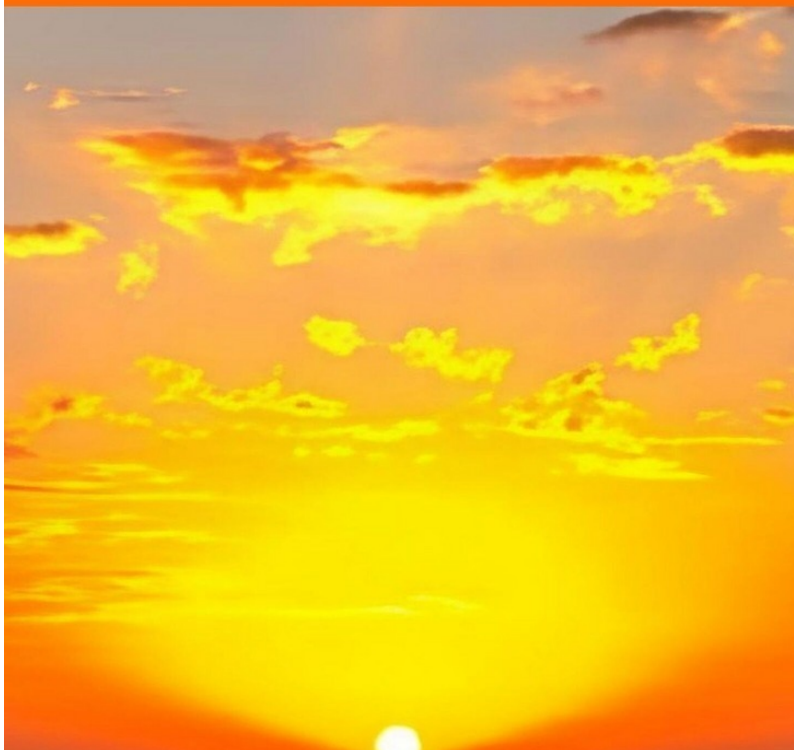


Людмила Болотова
*Глобальная динамика
восхождения*



Людмила Болотова
Глобальная динамика
восхождения

http://www.litres.ru/pages/biblio_book/?art=73172859

ISBN 9785006902039

Аннотация

Глобальная динамика восхождения, механизм самоорганизации человечества, (русскоговорящего мира – в первую очередь) рассматриваются в книге через инновационный энергоинформационный интегральный подход, проявленный в авторском графике «СД-модель Л. Болотовой». Антропология духовной практики раскрывается как «квантовая антропология». Объясняются антропоцентрические истоки времени. Книга предназначена широкому кругу читателей, заинтересованных в формировании квантового мировоззрения.

Содержание

Введение	5
Глава 1. Актуальность (52)	8
Глава 2. Почему предапокалипсис? (92)	18
Глава 3. Проблемы глобальной динамики (128)	23
Глава 4. Энергия Истока (47)	25
Глава 5. Энерго-буквенный язык мира (95)	27
Глава 6. Эволюция мира (48) «Эволюционный конус» (78)	34
Глава 7. Мировая Душа (37) Гилетические числа (80)	39
Глава 8. Фрактальность мира (52). Присутствие (52)	43
Глава 9. График (22) «СД-модель Л. Болотовой» (100)	47
Глава 10. Личность (33). Аналитика присутствия (91)	53
Конец ознакомительного фрагмента.	56

Глобальная динамика восхождения

Людмила Болотова

«В настоящее время мы находимся на самом заключительном этапе периода познания мироздания. Впереди, совсем рядом – Квантовый Переход на новый уровень бытия человечества, переход в период самоорганизации по Законам Мира» [Б. А. Астафьев].

© Людмила Болотова, 2026

ISBN 978-5-0069-0203-9

Создано в интеллектуальной издательской системе Ridero

Введение

Сегодня мы живём в интересный период, когда пересматривается сама структура, относительная роль, значимость разных уровней глобальной реальности.

Глобальная реальность – многоуровневая иерархическая система – система явлений и процессов разных масштабов: обычно выделяют уровень мировой, планетарной макродинамики – экологических, экономических, политических макропроцессов, процессов в масштабах локальных цивилизаций, этносов, государств, далее – уровень меньших групп, культурных, религиозных, корпоративных, вслед за ними – антропологическая реальность, реальность бытия Человека.

На каждом уровне структуры – свой тип процессов, своя динамика.

Роль и важность отдельных уровней для всей системы глобальной реальности находится в прямом соответствии с их масштабом: решающее значение имеют макропроцессы, а самое наименьшее – антропологические, идущие в человеке.

Более того, обычно полагалось, что на антропологическом уровне вообще нет самостоятельной, собственной динамики: тут всё существенное производно, вторично по отношению к высшим уровням.

Сегодня считать антропологические процессы делом

незначительным, производным больше нельзя, так как роль человека – это участие в космогоническом процессе.

Стало известно, что высшим потенциалом эволюционного развития галактик и вселенных является создание планетных человеческих цивилизаций, способных познать суть Мироздания и внедрить познанное в практику, чтобы творить своё и Космическое Будущее.

Так, например, Б. А. Астафьев утверждает, что новые эмерджентные слои увеличивают Творца, – в этом глобальная суть происходящего сейчас на Земле; им создана теория о зависимости Генома планет от мощности интеллекта обитающих на них разумных цивилизаций, познающих Законы Мира и внедряющих эти знания в жизнь своего социума.

Конечно, каждая планетная цивилизация решает свою задачу. Однако каждое подобного рода достижение влияет на положительную квантовую динамику структуры соответствующей галактики и Вселенной.

По мнению многих учёных, современные Земляне вышли на уровень высшего потенциала информации, суть которого заключается в познании системы Мироздания во всей её полноте.

Благодаря этой информации человечество выходит на следующий уровень эволюционного развития – период самоорганизации.

В этом периоде увеличивается значимость жизни каждого из людей: каждый человек несёт полную ответственность

за все свои деяния на Земле и в Космосе.

В книге раскрываются механизмы глобального восхождения человеческого сообщества к самоорганизации, показывается значимость жизни каждого из россиян в процессе построения на Земле общества устойчивого развития.

Автор термина «глобальная динамика восхождения» – С. С. Хоружий.

Глава 1. Актуальность (52)

Многие уже привыкли думать, что мы живём в период предстоящего апокалипсиса.

Слово «апокалипсис» воспринимается как «конец времён», как угроза попасть в другое – более низкой мерности – измерение, и как «снятие покрова с истины».

Современному человечеству предстоит выйти из этой ситуации: ситуация апокалипсиса должна остаться в прошлом, и это возможно:

«Апокалиптические ожидания в прошлом объясняются... сгущением времени, близким к окончанию времени, а затем рассасывавшимся» [42], – пишет А. Ф. Лосев.

Нужно найти путь для сохранения своего пространственно-временного континуума.

Такой путь увидел Л. Н. Гумилёв:

«Складывание цивилизаций... позволяло людям выстраивать оригинальные стратегии выживания, самоорганизации своего уникального пространственно-временного континуума. Основополагающие матричные структуры и ценности, формирующие ядро цивилизаций, формируют достаточную автономность и устойчивость... В качестве этих матричных структур выступают ментальные установки сознания, которые стремятся к целостности... в конечном счёте, это система смысловых или семантических моделей»

[27].

Значит, через построение инновационного этноментального пространства народа возможно сохранение пространственно-временного континуума.

Но...

«Россия сегодня – социум невменяемый или, по крайней мере, с серьёзно повреждённой вмменяемостью. Повреждены, глубоко расстроены, прежде всего, наши способности адекватного видения себя, самосознания, самооценки» [56] – пишет С. С. Хоружий.

Сама жизнь ставит перед людьми решение многих задач:

1). Задача осознания присутствия в пространственно-временном континууме.

«В своих ведущих, фундаментальных характеристиках человек рассматривался как субъект и индивид, ему приписывалась твёрдо определённая сущность... Каждый аспект сущности воплощался в определённой разновидности субъекта, человек был нравственным субъектом, правовым субъектом, хозяйственным... И всю эту стройную схему, все её понятия в современном мире приходится признать неработающими. Они не объясняют того, что реально делается с человеком» [56] – заверяет нас С. С. Хоружий.

Мы редко осознаём себя в процессе присутствия в нашем Земном – третьей мерности – пространственно-временном континууме, тогда как именно такой взгляд на себя, по М. Хайдеггеру, «размыкает» многие старые установки, выводит

к пониманию каждым своей жизни во времени:

«...внутримирное сущее онтологически может быть понято, только если прояснён феномен внутримирности. А последняя основана в феномене мира, в свою очередь принадлежащего как сущностный структурный момент бытия-в-мире к основоустройству присутствия» [54].

«Как размыкающее понимание бытия в меру присутствия вообще возможно? Может ли вопрос получить свой ответ в возвращении к исходному бытийному устройству бытие-понимающего присутствия? Экзистенциально-онтологическое устройство целости присутствия основывается во временности. Поэтому исходный способ временения самой экстатичной временности должен делать возможным экстатичный набросок бытия вообще. Как интерпретировать этот модус временения временности? От исходного времени ведёт путь к смыслу бытия? Время само открывается как горизонт бытия?» [54].

2). Задача о смысле бытия.

«...вопрос о смысле бытия не только не разрешён, не только удовлетворительно не поставлен, но при всём интересе к „метафизике“ предан забвению» [54] – утверждает М. Хайдеггер.

3). Вопрос о реальности как проблеме бытия и доказуемости «внешнего мира».

«В порядке перечисленных вопросов о реальности онтологический, что вообще должна значить реальность, идёт

первым. Но пока чистая онтологическая проблематика и методика отсутствовала, этот вопрос, если вообще отчётливо ставился, неизбежно переплетался с выяснением „проблемы внешнего мира“; ибо анализ реальности возможен только на основе подобающего доступа к реальному. ... Фактически „проблема внешнего мира“ постоянно ориентируется на внутримирное сущее (вещи и объекты). Так эти разборы загоняют в онтологически почти нерасплетаемую проблематику» [54] – отмечает М. Хайдеггер.

4). Вопрос о времени и ценностном содержании пространства и времени также поставлен М. Хайдеггером:

«Фундаментальная онтологическая задача интерпретации бытия как такового охватывает поэтому в себе разработку темпоральности бытия» [54].

Ханс Ульрих Гумбрехт ставит вопрос, насколько антропологично время:

«Сегодня будущее больше не кажется нам открытым горизонтом возможностей выбора. Наоборот, новое будущее стало, как правило, непроницаемым для всякого рода прогнозов; ...мы, похоже, утратили способность оставлять прошлое позади. Граница между прошлым и настоящим сделалась проницаемой, так что прошлое может в любой момент вторгнуться в настоящее, наводнить и переполнить его» [26].

«...в новом, расширенном настоящем уже нет более места цели и направлению, которые бы придавали смысл че-

ловеческому вмешательству» [26].

Поэтому актуально сегодня развитие реляционистской концепции, согласно которой время и пространство существуют и рассматриваются только в прямой взаимной связи с сущим; как следствие, время и пространство должны находиться в теснейшем диалектическом отношении с человеком.

Реляционный подход противоположен субстанциальному, полагающему пространству и времени самостоятельное бытие.

«Категории времени и пространства, как правило, рассматриваются вне прямой связи с такими понятиями, как ценность, экзистенция, этика, эстетика, личность, которые принято относить к человеку, а не к присущей его существованию пространственной и временной определённости» [47].

5). Вопрос об антропологической динамике.

Человек стал резко, неконтролируемо, опасно меняться: непонятная антропологическая динамика явно становится главным вопросом современности.

«... старые концепции не объясняют современных антропологических процессов – существует назревшая нужда в новых принципах для антропологии, новом подходе к феномену человека и в создании новой антропологической модели» [56] – утверждает С. С. Хоружий.

6). Вопрос об идентичности человека.

«Базой для ...решения данного круга проблем может единственно служить цельная концепция (само) идентичности человека, включающая дефиницию понятия и достаточный набор критериев, очерчивающих границы личности человека... Однако подобной концепции сегодня не существует. (Само) идентичность человека сама является принципиальной проблемой, решения которой не может представить ни одно из существующих направлений философии или психологии» [56] – пишет С. С. Хоружий.

7) Вопрос о жизни человека во времени.

«Какие направления, касающиеся исследования формирования и развития пространственно-временной структуры человеческой жизни, имеются в гуманитарной науке в области хронотопологической концепции на сегодняшний момент?»

Большинство существующих исследований в данной сфере можно разделить на два направления, первое из которых составляют работы в области социальной философии, социологии и культурологии, связанные с развитием понятий социального хронотопа и социальной топологии... , частного и публичного пространства: в данном случае пространство и время человека исследуются преимущественно в социально-философском ключе. Второе направление существует в рамках психологических наук с соответствующим им пониманием категорий пространства, времени, личности и связано с исследованиями в области фор-

мирования пространственно-временного мира личности, ... способности восприятия пространственных и временных свойств и возможной её деформации... Исходя из отмеченного, представляется, что формирование хронологической структуры человека собственно с философско-антропологической, а не психологической, социологической и социально-философской точки зрения не исследовано на настоящий момент должным образом» [47] – утверждает А. С. Политов.

8). Переход от бессознательного действия к осознанному выбору.

Современные люди мечтают по жизни, у них – по большому счёту, – нет системы координат для правильного выбора в значимых событиях индивидуальной жизни.

9). Определение механизма события как сопричастия. «...не дано сначала изолированное Я без других. Если, однако «другие» всегда уже сопричастны в бытии-в-мире, то эта феноменальная констатация тоже не должна соблазнять к принятию онтологической структуры такой «данности» за самопонятную и не требующую исследования. Задача в том, чтобы сделать феноменально зримым и онтологически адекватно интерпретировать способ этого сопричастия в ближайшей повседневности [54] – предлагает М. Хайдеггер.

10). Обозначение онтологических условий для определения историчности как сущностного – зависящего от людей –

устройства.

«...тезис: „присутствие исторично“ не просто подразумевает, ... что человек есть более или менее важный „атом“ в машине мировой истории и остаётся игральным мячом обстоятельств и происшествий, а выставляет проблему. в каком смысле и на почве каких онтологических условий к субъективности „исторического“ субъекта принадлежит историчность как сущностное устройство?» [54] – пишет М. Хайдеггер.

11). Нет конкурентоспособных альтернатив: С. С. Хоружий пишет о том, что необходимо указать, либо создать, развить иные антропологические возможности:

«Новая антропологическая динамика, ... сегодня ещё отнюдь не расшифрована, ... она отчётливо воспринимается как такая динамика, где преобладают катастрофические тенденции и подстерегают опаснейшие риски. И вывод отсюда тот, что вся сфера новых антропологических явлений, в целом, должна быть интерпретирована как сфера антропологических опасностей глобальных масштабов... Возникающие опасности, кризисные и катастрофические тенденции необходимо парировать, блокировать, преодолевать; и вырабатываемые сегодня глобальные стратегии и сценарии должны включать некоторые решения задач такого преодоления. Очевидный же конструктивный путь преодоления состоит в том, чтобы выдвинуть конкурентоспособные альтернативы: указать, либо создать, развить иные

антропологические возможности» [56].

12). Не понятны принципы самоорганизации человеческого (русскоговорящего) сообщества.

Ввиду вышеуказанного, необходимо:

– Раскрыть смысл человеческой жизни в масштабах Мироздания.

– Выработать отношение к реальности нашего пространственно-временного континуума через парадигму «внешнего мира».

– Ответить на вопрос, поставленный М. Хайдеггером, о том, как присутствие держится.

– Дать общую постановку проблемы идентичности человека через феномен внутримирности.

– Разработать новый взгляд на аналитику присутствия и сопresутствие других.

– Рассмотреть повседневное событие как действие механизма размыкания сущего, по М. Хайдеггеру.

– Выработать алгоритм проверки человеческого выбора на истинность.

– Обозначить онтологические условия для определения историчности как сущностного – зависящего от людей – устройства.

– Объяснить антропоцентрические истоки времени через понимание человека посредством его многомерного осмысления и обращения к основаниям происхождения и формирования аксиологического содержания хронотопологиче-

ской (пространственно-временной) структуры человеческой жизни.

– Предложить новые – адаптированные к энергоинформационному видению человека – принципы для антропологии.

– Разработать новый – во времени – подход к феномену человека, – для создания новой антропологической модели.

– Для решения вопроса об антропологической динамике разработать систему нравственной онтологии.

– Сделать доминирующей топику осознанного при самоидентификации и различении человеком событий индивидуальной жизни.

– Подойти к пониманию основных принципов самоорганизации человеческого (русскоговорящего) сообщества.

Прояснение всего вышеперечисленного позволит развить реляционистское понимание природы времени и пространства, согласно которому они существуют только во взаимной связи с сущим и, следовательно, в неразрывном единстве с человеком.

Глобальную динамику восхождения предстоит рассматривать как интегральную духовную практику многих людей не только в известном аспекте динамики «обожения», но и в онтологической динамике в процессе самоорганизации.

Глава 2. Почему предапокалипсис? (92)

Известны слова К. Э. Циолковского о воле Вселенной.

Современный учёный Б. А. Астафьев пишет о воле Космоса:

«Космос особенно озабочен идеологическим состоянием нашей цивилизации и сосредоточил максимальное внимание на тех процессах, которые способствуют сохранению жизни на Земле» [1].

Что такое Космос в сегодняшнем – разомкнутом – нашем понимании?

Б. А. Астафьев пишет:

«Космос – единый эволюционирующий энергетически стратифицированный динамичный организм, рождённый, управляемый и объединённый Мировым Духом-Творцом.

Космос состоит из разного духовно-иерархического ранга информационно взаимодействующих тел – ядер вселенных, галактик, звёзд и планет, включающих иерархически ранжированные и взаимодействующие системы тонкоматериального и атомно-молекулярного миров... Организм – это multifunctionальная единая духовно-генетическая система... Мировая информационная система духовна и основана на фиксации информации на энергокристаллах кон-

кретных систем» [2].

Вследствие пресстратификаций энергий Мир сжимается в рамках существующих Вселенных.

Эволюционные приобретения новых, эмерджентных слоёв увеличивают управленческие возможности Творца, что позволяет формировать новые вселенные и галактики.

В результате Мир в целом расширяется.

В этом суть эмерджентной генетической эволюции.

Мир в целом и каждая из его систем в процессе квантовых переходов на новые эволюционные уровни приобретает качественно новые системные признаки, способствующие ускорению и оптимизации эволюционного процесса.

Соответствует ли состояние современной Земной цивилизации вышеописанному процессу?

«...создавшаяся к настоящему времени на нашей планете ситуация – это абсолютно не мудрый, неестественный ход событий, служащий естественному отбору накануне квантового перехода на новый уровень жизни человечества»

[1], – отмечает Б. А. Астафьев.

Люди из поколения в поколение несут в себе разного уровня негативные качества. Поэтому для устранения тенденции нарастающей деградации населения Земли необходим механизм освобождения людей от деградантных генетических детерминант.

Грубые нарушения генетических и духовных качеств произошли и нарастают в человеческом сообществе, следствием

чего являются болезни, войны, несчастья, преждевременные смерти.

Неограниченное углубление такого процесса есть сценарий эвтанасии человечества.

В миф о Спасении уже мало кто верит.

«Спасение вырождается в пустую догму, поддерживаемую лишь формальным авторитетом религии и понимаемую моралистически, юридически, фантастически или как угодно – но только не в истинном своём смысле, как событие, по самому определению бытийное и инобытийное, онтологическое» – пишет С. С. Хоружий [56].

В сегодняшний переходный период борьба между Добром и Злом достигает максимально высокого уровня.

Тема демонологии имеет основными онтологическими положениями то, что, когда человек определяется своим отношением к бессознательному, он не может определяться отношением к Богу, не может выстраивать осознанно пути собственного восхождения.

Дефицит веры составляет главную проблему, человек затрудняется в само осмыслении и осмыслении горизонтов собственной жизни.

В духовной ситуации наших дней сложились определённые факторы, благоприятствующие буддийскому – к нирване – выбору.

Тогда как христианская практика стремится к соработничеству с энергиями бытия (синергии с ними), в ходе кото-

рого энергийные структуры человеческого существа ступенчато восходят к совершенному соединению с Божественными энергиями, буддийская практика, ориентируясь к телосу нирваны, стремится к прекращению всех аффективных проявлений, в ходе которого энергийные структуры человеческого существа трансформируются также уникальным образом – ступенчато нисходят к уничтожению,

По мнению С. С. Хоружего, это уничтожение является более полным, чем физическая смерть, оно заведомо исключает человеческую личность и космическую идентичность: «субъектность» со всеми её начатками идентичности растворяется в Ничто.

Две установки – воплощение двух типов религиозности, означают для современного человечества бытийную бифуркацию, онтологический выбор – в жизнь, либо в эфтаназию.

Однако, по Б. А. Астафьеву, путь в жизнь на новом уровне определяет тот же глобальный кризис.

«...глобальный кризис, охвативший все стороны человеческого социума, является закономерным явлением, так как сопутствующий ему хаос является необходимым условием естественного космического отбора, который следует в момент выхода человечества на новый уровень... – самоорганизации» [1].

Выход на новый эмерджентный уровень через самоорганизацию человеческого сообщества – это условие сохранения жизни на Земле, подчинение правилам Космоса.

Этот процесс возможен через осуществление механизма глобальной динамики восхождения.

Глава 3. Проблемы глобальной динамики (128)

Глобальную динамику восхождения предстоит рассматривать как интегральную духовную практику многих людей не только в известном аспекте динамики «обожения», но и в онтологической динамике – в актуальном на сегодняшний день для Землян процессе самоорганизации человеческого сообщества.

«...новая динамика, хотя и не объяснена пока, непонятна, но, во всяком случае, не индуцируется из социальной, экономической или некой другой сферы, а есть именно антропологическая динамика – собственная динамика антропологической реальности как таковой» [56] – пишет С. С. Хоружий.

Получается, что антропологические явления и процессы более не детерминируются какими-либо другими уровнями общепринятой глобальной системы.

Становящаяся в наши дни «антропологическая» глобальная система расширяет свои рамки до космических границ, и вместе с этим меняется, вернее, осознаётся роль человека как в Мироздании, так и на Земле.

Человек изменился и продолжает меняться.

Он эмансипировался, приобрёл самостоятельность.

То, что с ним теперь происходит, составляет особый – са-

мостоятельный – антропологический уровень – в динамике развития новой глобальной реальности.

Это новый методологический подход к проблемам глобальной динамики, или что – то же, – к проблемам стратегии человека в Природе и Космосе.

Антропоцентрическая позиция утверждает, что стратегия человека в природе всегда есть проецирование тех или иных элементов, черт антропологической реальности, и потому – каков микрокосм, таков оказывается и макрокосм, – сфера освоенной реальности.

Поэтому необходимо понять не только требования, которые диктует Космос современному человечеству, но и ту информацию, которую он даёт теперь людям для того, чтобы они смогли справиться со стоящей перед ними непростой задачей.

Решение проблемы глобальной динамики восхождения – это познание не только энергетического, но и энергоинформационного взаимодействия человека и Космоса.

Глава 4. Энергия Истока (47)

«Осуществление бытийной перемены – акт, нуждающийся в энергии, – и ясно, что эта энергия не может иметь своего источника в том самом бытийном горизонте, исход из которого она чаемо осуществит... Совершающая энергия должна принадлежать некоему внешнему, внеположному источнику, так что иное бытие должно быть не только существующим, но действующим и взаимодействующим с нашим бытием – взаимодействующим очень определённым образом, осуществляя его перемену» [56] – пишет С. С. Хоружий.

Так есть ли на свете такая Энергия Истока?

Ответ – в учении о Мироздании Б. А. Астафьева, основными положениями которого являются:

- 1). Вечное бытие Творца – Создателя, Родоначалника, Высшего Разума и Управителя системами Мира;
- 2). Существование единого плана коэволюции систем Мира, который разворачивается соответственно с Мировой эволюционно генетической Матрицей с целью достижения Высшего потенциала возможностей систем Мира и реализации их предназначения;
- 3). Существование Постулатов и Всеобщих Законов Мира, передаваемых посредством Базового Генома Мира;
- 4). Существование иерархически организованной инфор-

мационно-управленческой системы с её безграничными скоростными и пространственными возможностями передачи генетической и духовно-интеллектуальной информации;

5). Функционирование единой генетики, биофизики, химии (биохимии) и математики (биоматематики) Мира, проявленных в синхронизации эволюционно-космических циклов взаимодействующих мега- макро- микросистем разного иерархического уровня.

Учение раскрывает цель и задачи Творения Мира:

1). Цель Творения Мира Творцом: раскрытие потенциала, заложенного в энергии Мира с созданием Единого Мирового Организма, гармонично и синхронно развивающегося, устремлённого к высшему Потенциалу совершенного Творчества и Любви.

2). Задачи Творения Мира – создать элементы, на основе которых будет твориться Мир и обеспечить непрерывный рост мощности энергий.

Энергии направляются на управление всем Мировым организмом на цель безграничного эволюционного развития.

Глава 5. Энерго- буквенный язык мира (95)

Согласно учению о Мироздании Б. А. Астафьева, Базовый Генем Мира лежит в основе формирования духовно-нейтринной информации:

«Творец по единому образцу стал формировать язык, специфический для каждого из 8-ми Миров» [1].

Астафьевым Б. А. создана теория единой духовно-нейтринной информационной системы Мира: открыта роль нейтринно как букв Мирового алфавита, являющихся информационными духовно-энергетическими квантами излучающих генетическую или интеллектуальную информацию систем.

Нейтринное излучение обладает сверхвысокой энергией.

Нейтринные кванты несут информацию и являются буквами энергетических слов, фраз, сигналов, посылаемых системам любого эволюционного уровня.

«Творцом создана духовно-нейтринная информационная система как основа энерго-буквенного языка Мира.

На основе эволюционно-фрактальной системы и пресстратификационной динамики энергии, Творец разработал энергетическую информационно-детекторную критически чувствую трансляционную систему. С её помощью он приобрёл способность извлекать то или иное количество энергии

из разных фрактальных ячеек, которые затем становились нейтринными буквами энергетического алфавита...

Эта информационная система духовная, так как в основе своей она творяще-созидающая, и окрашена эмоциями.

Мощность её зависит от страты, с которой информация передана и от уровня эволюционного развития формирующей информацию системы» [1] – указывает Б. А. Астафьев.

Из этого вытекает, что переданная информация воспринимается посредством духовно-нейтринной и резонансной душевно-чувственной связи.

Вся информация о данной системе от момента её рождения, включая генетику системы, состояние её духа и души, включая реакции на иные системы, записана.

«Этот теоретический вывод... аналогичен логическому выводу о —монаде Г. В. Лейбница – первичного —материального тела, которое несёт всю информацию о Мире... Мирное притяжение есть иерархически организованная духовная связь систем» [1] – пишет Б. А. Астафьев.

У многих философов язык выступает как неотъемлемый и важнейший модус бытия.

С давних времён для того, чтобы люди понимали друг друга, необходимы были такие устойчивые формы-образы мышления, которые однозначно кодировали и декодировали смыслы для всех живущих – современников – представителей того или иного этноса.

Устойчивые мыслеформы обрели коды своего бытия, понятные для всех (в виде знаков) и превратились в язык.

Язык – это мир универсальных форм-кодов, пришедших из прошлого, без которого нет, и не может быть понимания.

«...нейтринно формируются во фрактальных ячейках главного суперблока системы, играющего роль транслятора мыслей и чувств и продуцируются в виде генетических ePq-квантов... Это... вытекает из Постулата иерархии систем, согласно которому наиболее мощные компоненты комплексной системы – это наиболее древние, базовые её подсистемы. Именно таковым компонентом любой комплексной системы является первый протоэнергонный суперблок. Именно на его основе творился и, естественно, созревал, становился более совершенным язык данной системы в целом. Именно в нём концентрировалась вся информация, как первичная (филогенетически фундаментальная), так и вся суммированная интеллектуальная и эпигеномная. Именно в нём осуществляется хранение и переработка всей информации» [1] – утверждает Б. А. Астафьев.

В XX в. выяснилось, что и система мышления, и система языка, и система мира природы пересекаются, но пониманием этого способа пересечения обладают только те, кому доступны шифры к соответствующим поверхностям их пересечения.

«Эти шифры воспроизводят то, что записано на поверхности, что можно назвать смыслами. Шифры к поверхно-

стям становятся языком... язык – не только система знаков (букв) или система звуков (фонем), но система значений и система смыслов» [45] – пишет д. ф. н. В.Б. О कोरोков.

Цифры и коды несёт в себе культура и традиция.

Это то, что проявляется в Настоящем человека из Прошлого (в виде традиции).

«Текст (который несёт в себе определённый смысл жизни) порождён всегда неким первичным противостоянием (напряжением, игрой), которое в дальнейшем способно запускать (определённую по тексту) смысловую генерацию. Однако последующий запуск этой генерации может осуществить лишь тот, кто владеет кодом смыслов текста, то есть знает язык запуска генерации. Язык и есть способ (код) запуска смысловых генераций (ключ к генерации). Поэтому все тайные знания пытались облечь в форму сокрытой информации, ключом от которой могли владеть лишь посвящённые.

Смысл сам по себе есть система уже когда-то запущенных генераций, использовать которые можно с помощью ключа или кода (языка); значение – это способ запуска строго определённой системы генераций смыслов в определённых крайних (онтологических или жизненных) условиях.

Язык – способ (или код) прочтения системы смыслов, тесно связанных и с текстом, и с речью» [45] – уточняет В.Б. О कोरोков.

Реальное считывание кодов всегда происходит в Настоя-

щем.

Действительность закодирована в языке в понятиях.

Язык отражает процессы, происходящие в природе, на то, что происходит в сознании и является механизмом закрепления в сознании того рода явлений, который задаёт код считывания смысловых процессов.

В ситуации, в которой сегодня оказалось человечество, раскрывается Космос как ранее не познанная действительность.

Для познания и глубокого понимания этой богатой новыми смыслами «совершенного Творчества и Любви» действительности нужен новый язык.

По мнению автора бестселлеров Грега Брейдена, алфавитом нашей Вселенной является древний христианский апокриф «Евангелие от Фомы»:

«Если мы действительно обладаем способностью изменять базовую субстанцию Вселенной, чтобы исцелять или восстанавливать мир на планете, должен быть язык, позволяющий нам делать подобные вещи сознательно. И он есть – это язык чувств, воображения и молитвы, утраченный на Западе из-за неверной редакции Библии, изданной Христианской церковью в IV веке...»

Чувства – это способ выбора реальности....

Нечто подобное говорит и гностическое Евангелие от Фомы: «То, что имеешь, спасёт тебя, если дашь этому выйти наружу. То, чего не имеешь внутри себя, убьёт тебя, ес-

ли ж не имеешь этого внутри». Это краткое предупреждение преисполнено великого смысла. Иисус, наш учитель, напоминает нам, что в каждом из нас пребывает сила, управляющая и человеческой жизнью, и окружающим миром...

...очевидно, что, когда Иисус говорил о вере, сдвигающей гору, он имел в виду нечто большее, чем считают верой сейчас. Две тысячи лет назад Иисус дал нам урок поистине могущественного языка, благодаря которому мы получаем возможность выбирать реальность из бесконечного множества существующих возможностей... Постигни, что пред глазами твоими, и всё скрытое станет для тебя явным. Слова Христа, записанные Иудой Фомой (из библиотеки Наг-Хаммади)» [24].

Тверской психолог Н. В. Коротаев, написавший книгу «Тайное становится явным или о чём молчал древний апокриф «Евангелие от Фомы» (2007 г.) [32], считает, что в стихах от 1 до 118 отражены стереотипы поведения современных россиян: этот дошедший из глубины веков древний христианский апокриф обращён в первую очередь к россиянам.

Авторская гипотеза: нумерация числами от 1 до 118 стихов апокрифа «Евангелие от Фомы» отражает описанную Б. А. Астафьевым квантованную дискретность функционирования Базового Генома и духовно-нейтринной информационной системы Мира для нашего малого – русскоговорящего мира.

Как будет далее показано в книге, язык апокрифа «Еван-

гелие от Фомы» позволит понять реальную взаимосвязь между независимыми на первый взгляд событиями, научиться делать осознанный выбор и пробудить в себе – через познание своего внутреннего мира собственную душу – величайшее достижение духовного развития.

Глава 6. Эволюция мира (48)

«Эволюционный конус» (78)

«Эволюция Мира и его систем квантована, что вытекает из формулы Базового Генома Мира» [1].

«Весь Мир организован как фрактально-квантовая система – единый синхронизированный организм. Квантованы не только Геномы Творца, Абсолюта, Логосов..., но и энергия Одухотворённых Душ Мира, а потому квантованы чуткость, нравственность, духовность» [1] – пишет Б. А. Астафьев.

Базовый Геном Мира имеет два противоположно заряженных (с лево- и правовращающей энергией) энергона – это электромагнитные кристаллы с эволюционно нарастающим количеством спиралевидных страт.

На их основе формируются эпигеномные фило- и онтогенетические паттерны (записи в виде цепочек духовно-нейтринной информации).

Известен «Эволюционный конус» Б. А. Астафьева:

«Эволюционный конус можно разделить на бесчисленное множество вложенных друг в друга фаз (по типу русской матрёшки). В каждой фрактальной ячейке эволюционного конуса фиксировано абсолютно точное соотношение лево- и правовращающей энергий. В ходе эволюционного процесса,

по мере приближения к вершине эволюционного конуса дискретно и перманентно меняются соотношения активности (проявленности) этих энергий и их мощности (что зависит от расположения фрактальной ячейки в той или иной фазе конуса). Это позволяет до бесконечности модулировать духовнонейтринные сигналы.

Чем ближе к вершине эволюционного конуса системы, тем более мощно работает система творяще-созидающей информации и тем больше «мусорной», разрушительной информации» [2].

Противоречивые творяще-созидающие и стимулирующие (в худшем случае – разрушительные) информационные потоки нам, Землянам, через нейтрино адресно направляют системы Космоса с целью организации и проведения акции естественного космического отбора.

Нейтрино – энергетические, неэволюционирующие, безмассовые частицы.

Каждое нейтрино – комплексный микровихрь.

Нейтрино состоит из двух встречно-параллельных вихрей с разными количествами энергий и разными скоростями их вращения, но находящихся в гармоничном взаимодействии.

Нейтрино – двухполюсные частицы, организованные как электромагниты. Они не могут взаимодействовать ни с какими внешними объектами, кроме как с соседними нейтрино и по завершении своего пути – с конкретным адресатом.

«Так как нейтрино излучаются с разных фракталов эво-

люционного конуса, они могут быть названы фрактальными энерго-буквенными (информационными) квантами энергии. Вследствие особо высокой энергетики, будучи практически безволновыми, нейтрино могут проникать через любые преграды и перемещаться в пространстве с огромными, бесконечными скоростями. Нейтринно-буквенная цепочка вращается или против часовой стрелки, если информация творяще-созидающая, или по часовой стрелке, если информация – стимулирующая... Любая духовно-нейтринная информация несёт душевно-чувственную резонансную окраску» [1] – сообщает Б. А. Астафьев.

Нейтрино – информационные духовно-энергетические кванты, содержащие точно градуированные количества лево- и правовращающей энергий.

Нейтрино – энергетические буквы Мирового алфавита.

Нейтрино обладают индивидуальными резонансными качествами, присущими конкретному духовному элементу конкретной системы.

Энергетическое превосходство творяще-созидающего гена над стимулирующим геном Генома на величину константы золотого сечения ($F = 1,618034$) обеспечивает устойчивое развитие систем.

Эпигеномы творяще-созидающего и стимулирующего генов системы принципиально отличаются по содержанию и стоят во взаимном противоречии.

Деградирующие системы характеризуются снижением

энергетического соотношения творяще-созидающего и стимулирующего генов. Это происходит при снижении творческой активности систем параллельно с ростом разрушительных качеств.

Если речь идёт о человеке, то этот процесс сопровождается снижением его духовно-нравственного потенциала.

Эволюционный процесс осуществляется как циклически протекающий переход количественных и качественных изменений на новый, эмерджентный, уровень.

Системы Мира эволюционируют дискретно.

Каждая ступенька фрактально сконструированной эволюционной лестницы энергетического восхождения преодолевается посредством наработанного системой кванта эмерджентности, выводящего каждый элемент системы и её в целом на качественно новый уровень развития.

Квант эмерджентности – внутренний квант системы.

Включение более глубоко расположенных слоёв-страт повышает созидающие возможности системы.

«Творяще-созидающая энергия системы всё более сжимается, достигая максимума сжатия к вершине конуса, т. е. непосредственно перед квантовым переходом системы на новый, эмерджентный, уровень бытия. И наоборот, стимулирующая энергия охватывает всё большее количество элементов.»

Этот процесс мы можем наблюдать в настоящее время на примере человечества Земли. Именно в это время

борьба между творяще-созидающей и стимулирующей энергиями достигает максимума. Если система накопила высший достижимый потенциал развития творяще-созидающих энергий, она с успехом переходит в новый, эмерджентный по отношению к предыдущему, цикл своего эволюционного развития» [1] – пишет Б. А. Астафьев.

Поэтому резко возросли в наши дни требования к соблюдению людьми Законов нравственности и претворения их в жизнь.

Необходимым требованием становится достижение высшего творческого потенциала каждой личностью.

Человечеству предстоит научиться жить в соответствии с Законами Мира для того, чтобы сохранить оптимальный энергетический баланс, синхронизировать свои внутренние процессы и адаптировать их к окружающей среде.

Глава 7. Мировая Душа (37)

Гилетические числа (80)

Б. А. Астафьевым созданы научно обоснованное Учение о Теистическом Мироздании, объединяющее науку и религию, и Теория Творения и генетического энергоинформационного единства Мира.

Первое позволяет с научной точки зрения посмотреть на многие – доныне закрытые для нас – духовно-наполненные процессы и выводит интеллектуальный уровень человечества на новый уровень бытия.

Второе выводит психологию космического этапа её развития как науку на уровень Универсума и включает в неё разделы о духовно-нейтринной информации, о фиксации информации о системах Мира и их родовом древе в виде голограмм, занесённых в соответствующие ячейки Мировой эволюционно-генетической Матрицы.

Б. А. Астафьевым также сформулировано понятие Одухотворённой Мировой Души (ОМД) – единой для всех систем Мира:

«Она пронизывает их как стержневая основа Базового Генома Мира всех эволюционирующих систем Мира, гармонизируя их. ...Одухотворяя геномы систем, ОМД оказывает положительное влияние на исполнение программы жизни

и развития, записанной в естественно-генетической матрице видового и индивидуального развития системы» [1].

«Керновый трансляционный комплекс Творца Нашего Мира способен излучать духовно-нейтринную информацию с любого иерархического уровня. Она всегда Одухотворена Мировой Душой и передаётся точно адресату на любые расстояния» [1].

Это значит, что в каждой точке Пространства, кодированной Базовым Геномом Мира, занесена вся информация о Мире, которая потребна для последующего строительства и организации систем в данном пространственном регионе.

Согласно учению Платона, Мир есть живое существо, имеющее форму шара. Как живое существо, Мир имеет Душу. Душа – не в мире, как его «часть», а окружает весь мир.

Жизнью Мировой Души правят числовые отношения и гармония.

«В результате применения пифагорейских чисел к конструкции бытия получается музыкально-числовой космос со сферами, расположенными друг в отношении друга согласно числовым и гармоническим отношениям» [40].

«Космос можно представить себе как систему пяти (или, лучше бесконечного количества) пространств и времён. Каждая сфера мира обладает специфически свойственным ей типом пространства и времени, где эти последние пребывают в покое или равномерном движении» [42] – пишет А. Ф. Лосев.

В работах по философии математики А. Ф. Лосевым введено понятие гилетического числа.

По А. Ф. Лосеву, гилетическое число – это число с мерностью не менее четырёх, имеющее временную компоненту.

Подобно пифагорейским, гилетические числа относятся к той или иной космической сфере («системе пространств и времён») – определяются её энергетикой (мерностью).

В отличие от пифагорейских, гилетические числа, словно спин в электроне, подобно нейтрину, имеют внутреннюю направленность.

Авторская гипотеза: гилетические числа – это своеобразные – достигшие полноты в процессе квантования чуткости, нравственности, духовности – малые миры нашей Вселенной, сохраняющие – в силу достигнутой полноты – свой энергоинформационный потенциал, – это элементарные в общем случае разнонаправленные «темпомиры» (термин из синергетики) [21].

По мнению В. Б. Кудрина, из ряда таких гилетических чисел составлены Мировые линии нашей Вселенной:

«Полное число – это не точка числового континуума, а „мировая линия“, в которой все этапы истории гилетического числа сохраняются в Вечности – это и является основой Закона сохранения информации...» [33].

Авторская гипотеза: именно гилетические числа спроецированы в номера передающих нам смыслы стихов древнего апокрифа «Евангелие от Фомы» – в них запечатлена смыс-

ловая – в аспектах чуткости, нравственности, духовности –
ипостась Одухотворённой Мировой Души.

Гилетических чисел, определяющих Мировые линии,
в нашей Вселенной много.

Глава 8. Фрактальность мира (52). Присутствие (52)

«Пространство Космоса организовано как мегапольно-электромагнитный кристаллоячеистый каркас с безграничным числом векторных сил. ...Пространство – это... энергонасыщенная система жизнеобеспечения космических тел,...адаптирующая энергию информационных сигналов к энергетическому уровню реципиента» [1] – сообщает Б. А. Астафьев.

В каждой точке Пространства, кодированной Базовым Геномом Мира, занесена вся информация о Мире.

«Управляемый Творцом Мир един и безграничен, что обусловлено:

- 1) безграничной мощностью и скоростью передачи информации по системе,*
- 2) безграничной скоростью обработки информации,*
- 3) мгновенной передачей ответной информации,*
- 4) пресстратифицированностью энергий,*
- 5) фрактальной организацией и голографичностью Мира в целом» [1].*

Фрактальная организация мира – распределение гилетических чисел по Мирам нашей Вселенной представлено на рис. 1.

На рис. 1. показан спектр смыслов, описанных стихами апокрифа «Евангелие от Фомы» от 1 до 118 на фоне спектра Всемира нашей Вселенной (от 1 до 6384) – подробнее об этом в книге «Ицук» [17].

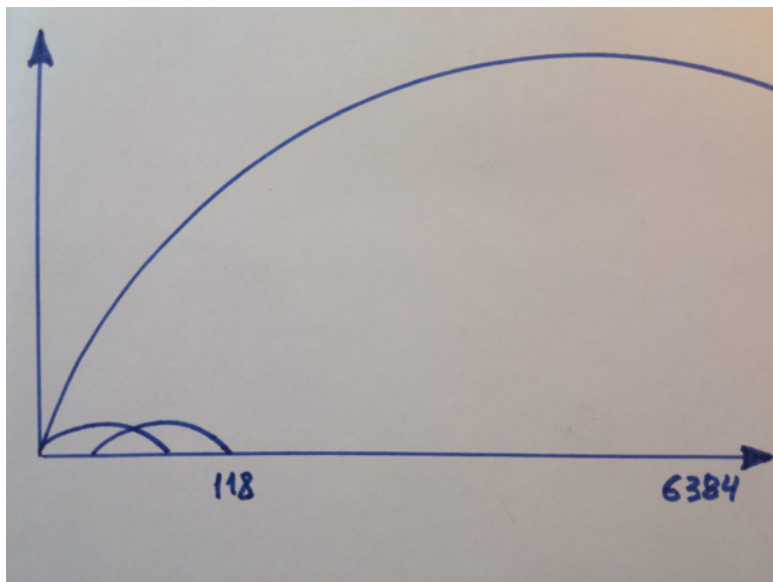


Рис. 1. Семантический континуум (спектр смыслов русскоговорящего мира) от 1 до 118 на фоне спектра Всемира (от 1 до 6384).

Диапазон определённого в гилетических числах семантического континуума нашего мира совпадает с тем, что опи-

сал Н. В. Левашов:

«Слившись воедино две формы материй... образуют метавселенную из одного пространства-вселенной... При слиянии семи – сто девятнадцать, восьми – двести сорок шесть... Чаще всего количество пространств-вселенных, образующих данную метавселенную, меньше максимально-го... наша Вселенная образована из семи форм материй» [39].

Согласно Аристотелю, пространство – ни что иное, как занимаемое телом место. Обычно место есть граница другого тела, обнимающего данное тело.

На рис. 1 наш русскоговорящий малый мир, обозначенный диапазоном чисел от 1 до 118 древнего апокрифа «Евангелие от Фомы» – словно маленькая матрёшка – обволакивается большими мирами.

Некий Духовный Космос описан в стихах древнего апокрифа «Евангелие от Фомы» – как зона нашей – россиян (а, возможно, и всего человечества) – жизни во Вселенной.

В этой парадигме можно говорить о пространственно-временном континууме, в котором живёт современный Земной динамичный социум, и все индивиды в нём соединены нравственными связями.

Понятными становятся слова о «точке мира» из работы М. Хайдеггера «Бытие и время»:

«Место становится пространственно-временным -положением, „точкой мира“, которая не отличается от лю-

бой другой. Здесь заложено: ограниченная мироокружением множественность мест подручного средства не просто модифицируется в чистую множественность точек, но мироокружное существо вообще обезграничивается. Темой становится Вселенная наличного» [54].

«Объективирующее бытие при внутримирно наличном имеет характер отличительной актуализации» [54].

Ввиду изображённого на рис. 1 становится понятным, что такое «присутствие», по М. Хайдеггеру:

«...чтобы присутствие могло уметь обращаться с взаимосвязью средств, оно должно, пусть не тематически, понимать нечто подобное имению-дела: ему должен быть разомкнут мир» [54].

«Мир же обладает бытийным родом исторического потому, что составляет онтологическую определённую присутствия» [54].

Из рис. 1 видно, как наш малый – земной – мир «разомкнут» на большой мир нашей Вселенной и как он значим для Неё – как один из важнейших – основополагающих элементов в Её сложной структуре.

Как «присутствующий» в конечном – актуальном – диапазоне духовно-нравственных программ, – имеющих мерность гилетических чисел, – наш малый – русскоговорящий (а, возможно, и всего человечества) – мир имеет онтологическую определённую.

Глава 9. График (22) «СД- модель Л. Болотовой» (100)

Антропологическое измерение – Духовный Космос, в котором живут современные россияне (а, возможно, и всё человечество), задаётся стихами древнего христианского апокрифа «Евангелие от Фомы».

«Язык... есть зеркало природы. Являясь своеобразным носителем социальной традиции, он является зеркалом социальных явлений. Как зеркальный носитель традиции, он несёт на себе закон и формирует судьбу социального устройства общества» [45].

«...логика мифа может быть использована для описания структуры языка, сознания, бессознательного и общества» [45] – пишет В. Б. Окорочков.

Авторский график – «Статистически-детерминированная модель имён-отчеств» – далее – «СД-модель Л. Болотовой» (рис. 2) описывает современный российский социум в структурах языка.

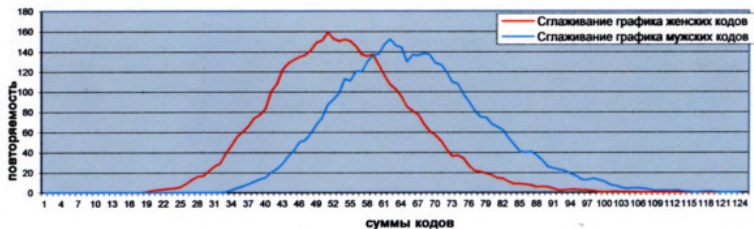


Рис.2. График «СД-модель Л. Болотовой».

График «СД-модель Л. Болотовой» (рис. 2) получен в результате системного подхода и кодирования современных имён-отчеств россиян по системе А. Киселя [30] (Приложение 1), в которой код буквы от 1 до 9 привязан к её месту в современном русском алфавите.

Распределение кодов славянских имён-отчеств соответствует диапазону таблицы элементов Д. И. Менделеева – до 118, причём пересечение женской (слева) и мужской (справа) энергоинформационных структур происходит в середине этого диапазона.

График «СД-модель Л. Болотовой» (рис. 2) отражает одну из трёх ипостасей ономастикона русского языка – имена-отчества.

Другие две ипостаси – это системы фамилий имён и фамилий-имён-отчеств.

Ономастикон (от греческого *ονομα* – имя) – это совокупность имён собственных в каком-либо языке.

Системная организация имён собственных и рассмот-

рение самоорганизации как общего свойства, заложенного в самом устройстве ономастикона языка, является важной проблемой современных лингвистических исследований.

«Наличие и сохранение в процессе функционирования системы её внутрисистемных отношений ставит перед исследователями задачу изучения аутопоэзных, т.е. репродукционных свойств системы, ориентированных на самовоссоздание» [3] – пишет А. Н. Беляев.

График «СД-модель Л. Болотовой» (рис. 2) – это проявление семантического (смыслов) континуума.

«...единым является семантический континуум, множественным – его вероятностно взвешиваемая распаковываемость... Распаковывание семантического континуума через вероятностное взвешивание – это существенно то новое, что мы внесли в понимание единого по сравнению с Платоном. ...наше обращение к вероятностному взвешиванию – это, по существу, обращение к числу» [44] – пишет В. В. Налимов.

Подобно распределённым по валентности химическим элементам таблицы Д. И. Менделеева, числа по оси абсцисс графика «СД-модель Л. Болотовой» (рис. 2) распределены в диапазоне от 1 до 118.

Авторская гипотеза: по оси абсцисс графика «СД-модель Л. Болотовой» (рис. 2) запечатлены гилетические числа. По оси ординат графика обозначено вероятностное распределение гилетических чисел в диапазоне от 1 до 118, соот-

ветствующее нашему Земному пространственно-временному – третьей мерности – континууму.

Для россиян таким образом – через график «СД-модель Л. Болотовой» – дан некий трафарет – инструкция к самоорганизации, следование которой позволит сохранить Земной пространственно-временной континуум.

Гилетические числа имеют мерность и направление.

Знак мерности: «+» или «-» определяет то, что в «Эволюционном конусе» Б. А. Астафьева обозначено творяще-созидающим (плюс) и стимулирующим (минус) геном Генома.

Сегодня в первом приближении стала понятна мерность гилетических чисел [21, 23].

Авторская гипотеза: на ось абсцисс графика «СД-модель Л. Болотовой» (рис. 2) через запечатлённую в именах-отчествах россиян мерность гилетических чисел от $-6,9$ ($-7,9$) до $+8,9$ (Приложение 2) спроецированы энергии Мировых линий нашей Вселенной.

Это позволяет размышлять о бытии человека и российского социума в сложном многообразии большого числа измерений нашей Вселенной и таким образом уйти от жёсткой привязки к стреле времени при понимании природы времени.

«...синхронический и диахронический срезы бытия человека являются лишь формами фиксации (или „стабилизации“) существования человека в каком-то более сложном многообразии (большого числа измерений), чем наш привыч-

ный трёхмерный (пространственный) мир, жёстко фиксированный во времени. Там, где есть жёсткая привязка сознания к стреле времени, полностью закрыты трансляции в диахронно-синхроническом топосе» [45] – пишет В. Б. Ороков.

«Г. В. Лейбниц... высказал идею о предустановленной гармонии. Именно этот принцип заложен во взаимодействии творяще-созидающего... и стимулирующего... генов Базового Генома Мира» [1] – отмечает Б. А. Астафьев.

Такая «предустановленная Свыше» гармония отражена в графике «СД-модель Л. Болотовой» (рис. 2).

Эту гармонию можно определить по интегральным потенциалам гилетических чисел положительной и отрицательной мерности.

Кроме того, в графике отслеживается глобальная гармония мужского и женского: энергоинформационные структуры: «женская» и «мужская», – симметричны относительно середины диапазона.

Интегральный потенциал этих структур должен совпадать.

Достижение глобальной энергоинформационной гармонии «мужского» и «женского» – это тоже одно из направлений к самоорганизации российского сообщества.

Человеческий универсум – это человеческое пространство бытия, наполненное антропными смыслами.

«В качестве Антропоса человек помещён в именную оби-

тель» [51] – пишет современный учёный-космист Ю. М. Фёдоров.

Имена людей (языковая форма) формируют человеческий универсум.

Авторская гипотеза: в графике «СД-модель Л. Болотовой» отражена топология современной российской нации: проявлены в единстве через русский язык все народы и этносы нашей многонациональной страны.

Глава 10. Личность (33).

Аналитика присутствия (91)

В современных условиях глобального кризиса и скорого квантового перехода становится ещё более значимой человеческая личность.

Понимание самого человека, характеризующегося понятиями: сознание, душа, духовное бытие, – приоткрывает понимание аналитики его присутствия.

«Смысл „имеет“ лишь присутствие, насколько разомкнутость бытия-в-мире „заполнима“ открываемым в ней сущим» [54].

«Аналитика присутствия должна, выходит, оставаться первой задачей в вопросе о бытии. Но тогда поистине жгучей становится проблема достижения и обеспечения ведущей манеры подхода к присутствию» [54].

«...для упорядочения образов мира потребна эксплицитная идея мира вообще. И если «мир» сам есть конститутив присутствия, концептуальная разработка феномена мира требует вникания в основоструктуры присутствия... Эти бытийные определения присутствия должны быть теперь, однако, увидены и поняты a priori на основе бытийного устройства, которое мы именуем бытием-в-мире. Правильная постановка аналитики присутствия состоит в толко-

ваниш этого устройства...

1). «В-мире»; относительно этого момента встает спросить об онтологической структуре «мира» и определить идею мирности как таковой.

2) Сущее, всегда существующее способом бытия-в-мире. Искомое в нём то, о чём мы спрашиваем в «кто?»

3) Бытие-в как таковое; подлежит выявлению онтологическая конституция самого этого...

В том что касается проблемы онтологического анализа мирности мира традиционная онтология движется – если она вообще здесь проблему видит – в тупиковом пространстве» [54] – пишет М. Хайдеггер.

Фрактальность мира – существование больших и малых миров – продолжает человек с присущим ему Духовным Космосом (сознание, душа, духовное бытие).

1). График «СД-модель Л. Болотовой» (рис. 2) отражает «онтологическую структуру» нашего малого русскоговорящего (а, возможно, всего Земного) мира.

2). Человек – как сущее, «существующее способом бытия-в-мире», определяется его местом в «онтологической структуре» нашего малого мира: он – как личность – имеет онтологическую структуру – выступает как сложная – состоящая, по В. В. Налимову, из субличностей, – структура.

3). Бытие-в как таковое становится в какой-то мере понятным через движение гилетических чисел (их корреляцию).

Антропологические преобразования определяют динами-

ку становления личности в ситуационности его бытия.
Далее в книге об этом подробнее.

Конец ознакомительного фрагмента.

Текст предоставлен ООО «Литрес».

Прочитайте эту книгу целиком, [купив полную легальную версию](#) на Литрес.

Безопасно оплатить книгу можно банковской картой Visa, MasterCard, Maestro, со счета мобильного телефона, с платежного терминала, в салоне МТС или Связной, через PayPal, WebMoney, Яндекс.Деньги, QIWI Кошелек, бонусными картами или другим удобным Вам способом.