



С.В. КАЛЕДИН

**Особенности
системы
управления**

**Учебно-методическое
пособие**

Сергей Каледин

Особенности

системы управления

http://www.litres.ru/pages/biblio_book/?art=73096818

SelfPub; 2026

Аннотация

Вниманию читателя представлен материал (лекции) для специальности «Экономика и финансы» дисциплины "Автоматизированные системы обработки экономической информации". Предложенная информация, несомненно, поможет преподавателю качественно изложить заявленную тему, а на семинарских занятиях и контрольных мероприятиях проверять остаточные знания, оценивать знания у аудитории по изученному предмету и проводить аттестацию. Для слушателей и студентов – закрепить освоенный материал, подготовиться к тестовым испытаниям, промежуточным и итоговым мероприятиям. Работа будет интересна профессорско-преподавательскому составу высших учебных заведений, студентам, специалистам, широкому кругу читателей.

Содержание

1. Особенности системы управления органами Госналоговслужбы. АИС «НАЛОГ»	4
Конец ознакомительного фрагмента.	13

Сергей Каледин

Особенности системы управления

1. Особенности системы управления органами Госналоговслужбы. АИС «НАЛОГ»

Процесс управления экономикой любой страны связан с воздействием государства на различные сферы экономической жизни. Основными целями государственного воздействия являются: достижение устойчивого экономического роста в стране, обеспечение стабильности цен на товары и услуги, занятость трудоспособного населения, обеспечение высокого уровня жизни населения и т.д. Эти цели взаимосвязаны между собой и достичь их одновременно практически невозможно. Достижение сбалансированности в управлении в экономике и есть основа экономической политики государства. Одним из основных инструментов государственного регулирования является налоговая политика. Налоговая система РФ представлена совокупностью налогов, сборов, пошлин и других платежей, взимаемых в установ-

ленном порядке с плательщиков –юридических и физических лиц на территории страны. Все налоги, сборы, пошлины и другие платежи поступают в бюджетную систему России, т.е. формируют денежные доходы государства. Государству собираемые налоги нужны для выполнения принятых на себя социальной, оборонной, правоохранительной и других функций.

Основной задачей Государственной налоговой службы РФ является контроль за соблюдением законодательства о налогах, правильностью их исчисления, полнотой и своевременностью внесения в соответствующие бюджеты государственных налогов и других платежей, установленных законодательством.

Целью системы управления налогообложением является оптимальное и эффективное развитие экономики посредством воздействия субъекта управления на объекты управления. В рассматриваемой системе в качестве объектов управления выступают предприятия и организации различных форм собственности и население. Субъектом управления является государство в лице налоговой службы. Воздействие осуществляется через систему установленных законодательством налогов.

Эффективное функционирование налоговой системы возможно только при использовании передовых информационных технологий, базирующихся на современной компьютерной технике. С этой целью в органах налоговой службы со-

здается автоматизированная информационная система, которая предназначена для автоматизации функций всех уровней налоговой службы по обеспечению сбора налогов и других обязательных платежей в бюджет и внебюджетные фонды, проведению комплексного оперативного анализа материалов по налогообложению, обеспечению органов управления и соответствующих уровней налоговых служб достоверной информацией.

Для создания автоматизированной информационной системы налоговой службы необходимо знать, какие функции свойственны каждому уровню и как осуществляется взаимодействие между этими уровнями. Система имеет иерархическую структуру, представленную на рис. 1.

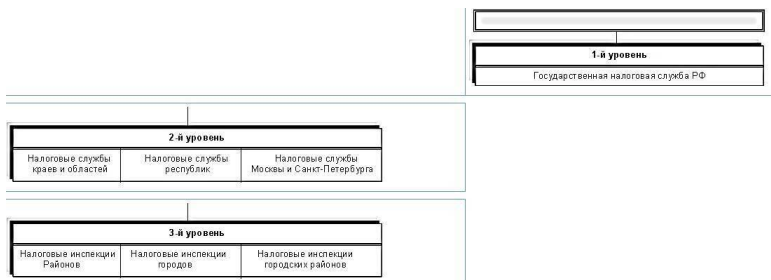


Рис. 1. Структура системы органов Государственной налоговой службы РФ

Низовым уровнем являются налоговые инспекции райо-

нов, городов без районного деления и городских районов. Они осуществляют следующие функции:

- контроль за соблюдением законодательства о налогах и других платежах в бюджет;
- учет плательщиков налогов и платежей в бюджет;
- обеспечение правильности исчисления налогов и платежей и контроль за своевременностью их поступления в бюджет;
- проверка достоверности и контроль за своевременностью представления бухгалтерской отчетности и расчетов, связанных с начислением и уплатой налогов и платежей в бюджет;
- взаимодействие с органами исполнительной власти, правоохранительными, финансовыми и кредитными органами в части контроля за правильностью реализации и исполнения законодательства;
- наложение финансовых санкций, предусмотренных законодательством за нарушение, и обеспечение правильности их применения;
- составление, анализ и представление в районные и городские финансовые органы сведений о фактически поступивших суммах налогов и платежей в бюджет;
- составление, анализ и представление вышестоящим государственным налоговым органам установленной отчетности;
- ведение в установленном порядке делопроизводства и

другие функции.

Для осуществления все указанных функций в системе управления органами Госналогслужбы РФ создана автоматизированная информационная система «Налог».

Автоматизированная информационная система (АИС) «Налог» представляет собой форму организационного управления органами Госналогслужбы на базе новых средств и методов обработки данных, использования новых информационных технологий. АИС «Налог» позволяет расширить круг решаемых задач, повысить аналитичность, обоснованность и своевременность принимаемых решений, снизить трудоемкость и рационализировать управленческую деятельность налоговых органов путем применения экономико-математических методов, вычислительной техники и средств связи, упорядочения информационных потоков. Цели функционирования АИС «Налог» можно сформулировать следующим образом:

- Повышение эффективности функционирования системы налогообложения за счет оперативности и повышения качества принимаемых решений.
- Совершенствование оперативности работы и повышение производительности труда налоговых инспекторов.
- Обеспечение налоговых инспекций всех уровней полной и своевременной информацией о налоговом законодательстве.
- Повышение достоверности данных по учету налогопла-

тельщиков и эффективности контроля за соблюдением налогового законодательства.

- Улучшение качества и оперативности бухгалтерского учета.

- Получение данных о поступлении налогов и других платежей в бюджет.

- Анализ динамики поступления сумм налогов и возможность прогноза этой динамики.

- Информирование администрации различных уровней о поступлении налогов и соблюдении налогового законодательства.

- Сокращение объема бумажного документооборота.

Автоматизированная информационная технология (АИТ) в налоговой системе – это совокупность методов, информационных процессов и программно-технических средств, объединенных в технологическую цепочку, обеспечивающую сбор, обработку, хранение, распространение и отображение информации с целью снижения трудоемкости процессов использования информационного ресурса, а также повышения их надежности и оперативности.

Структура АИС налоговой службы, как и структура самих налоговых органов, является многоуровневой. Как любая экономическая система, АИС налоговой службы имеет стандартный состав и состоит из функциональной и обеспечивающей частей.

Функциональная часть отражает предметную область,

содержательную направленность АИС. В зависимости от функций, выполняемых налоговыми органами, в функциональной части выделяются подсистемы, состав которых для каждого уровня АИС «Налог» свой. Функциональные подсистемы состоят из комплексов задач, характеризующихся определенным экономическим содержанием, достижением конкретной цели, которую должна обеспечить функция управления. В комплексе задач используются различные первичные документы и составляется ряд выходных документов на основе взаимосвязанных алгоритмов расчетов. Алгоритмы расчетов базируются на методических материалах, нормативных документах и инструкциях. В состав каждого комплекса входят отдельные задачи. Задача характеризуется логически взаимосвязанными выходными документами, получаемыми на основе единых исходных данных.

Обеспечивающая часть включает информационное, техническое, программное и другие виды обеспечения, характерные для любой АИС организационного типа.

Информационное обеспечение включает весь набор показателей, документов, классификаторов, кодов, методов их применения в системах налоговых органов, а также информационные массивы данных на машинных носителях, используемые в процессе автоматизации решения функциональных задач.

Техническое обеспечение представляет собой совокупность технических средств обработки информации, основу

которых составляют различные ЭВМ, а также средств, позволяющих передавать информацию между различными автоматизированными рабочими местами как внутри налоговых органов, так и при их взаимодействии с другими экономическими объектами и системами.

Программное обеспечение представляет собой комплекс разнообразных программных средств общего и прикладного характера, необходимый для выполнения различных задач, решаемых налоговыми органами.

АИС налоговой службы относится к классу больших систем. К ней, как и к любой подобной системе такого класса, предъявляется ряд требований: достижения целей создания системы; совместимость всех элементов данной системы как в ее рамках, так и с другими системами, системность, декомпозиция и др. Эти требования предполагают возможность модернизации элементов системы, адаптацию их к меняющимся условиям; надежность в эксплуатации и достоверность информации, однократность ввода исходной информации и многофункциональное, многоплановое использование выходной информации; актуальность информации, хранящейся в базе данных.

В информационном аспекте система должна предоставлять достаточную и полную информацию для реализации ее основных функций, иметь рациональные системы кодирования, использовать общие классификаторы информации, иметь хорошо организованные информационные файлы и

базы данных, управляемые СУБД, формировать выходную информацию в форме, удобной для восприятия пользователями, и т.д.

Создание подобной системы связано с решением целого ряда проблем. Это прежде всего информационное объединение налоговых служб сетями телекоммуникаций и обеспечение возможности доступа к информационным ресурсам каждой из них; разработка, создание и ведение баз данных; оснащение налоговых органов вычислительными комплексами с развитой периферией; разработка программных средств, обеспечивающих решение функциональных задач системы.

Конец ознакомительного фрагмента.

Текст предоставлен ООО «Литрес».

Прочитайте эту книгу целиком, [купив полную легальную версию](#) на Литрес.

Безопасно оплатить книгу можно банковской картой Visa, MasterCard, Maestro, со счета мобильного телефона, с платежного терминала, в салоне МТС или Связной, через PayPal, WebMoney, Яндекс.Деньги, QIWI Кошелек, бонусными картами или другим удобным Вам способом.