



НАШ КРАЙ

ЛИТЕРАТУРНО-КРАЕВЕДЧЕСКИЙ АЛЬМАНАХ



Лазарь Розенталь
и его выставка



Подвиг
Евгении Палёновой



Штурман
Николай Фёдоров



Памятный знак группе
«Лужане» в Букино



Выпуск 24

Струги Красные
2025

Алексей Фёдоров

**Наш край. Литературно-
краеведческий
альманах. Выпуск 24**

«Издательские решения»

Фёдоров А. И.

Наш край. Литературно-краеведческий альманах. Выпуск 24 /
А. И. Фёдоров — «Издательские решения»,

ISBN 978-5-00-672845-5

Альманах «Наш край» — периодическое, краеведческое, научно-популярное издание. Редакция альманаха осуществляет публикацию исследований в области родиноведения, архивных материалов, фото и других документов о Струго-Красненском районе, произведений творчества авторов-земляков, мемуаров о прошлом края и людях, его прославивших. Издаётся с 2008 года.

ISBN 978-5-00-672845-5

© Фёдоров А. И.
© Издательские решения

Содержание

Ансберг О. Н.	6
Способы ознакомления народной аудитории с произведениями пластических искусств	12
Семёнов-Тян-Шанский М. А., Семёнов-Тян-Шанский В. Л.	14
Щукина О. Г.	25
Мальчёнков И. А.	32
Конец ознакомительного фрагмента.	37

Наш край Литературно-краеведческий альманах. Выпуск 24

Редактор Алексей Иванович Фёдоров

Редактор Инна Евгеньевна Иванова

ISBN 978-5-0067-2845-5 (т. 24)

ISBN 978-5-4493-8242-9

Создано в интеллектуальной издательской системе Ridero

Ансберг О. Н. Лазарь Розенталь и его передвижная выставка художественных репродукций

Холодной и голодной зимой 1918—1919 гг. по волостям и уездам Петроградской губернии путешествовала передвижная выставка репродукций по истории русского искусства. Заехала она и на станцию Струги-Белая; вероятно, это была первая в истории посёлка художественная выставка¹.

Организатором выставки был Лазарь Владимирович Розенталь (1894—1990) – искусствовед и музейный работник, педагог, автор научных и методических трудов. В советское время он работал в разных музеях, некоторое время заведовал экскурсионно-просветительским отделом Третьяковской галереи. В 1918 г. только что окончивший университет молодой искусствовед состоял инструктором по художественному образованию в отделе народного образования при Петроградском губернском совете рабочих и солдатских депутатов, и передвижная выставка была его первой серьёзной самостоятельной работой.

Известно, что в то время охваченные революционным порывом художники русского авангарда возили свои картины по разным уголкам страны. Но направленность выставки Розенталя была совершенно противоположной: она должна была познакомить трудящихся не с «новым революционным искусством», а с шедеврами русской классической живописи в её историческом развитии. Розенталь оставил воспоминания, в которых с колоритными подробностями описывает эту страницу своей жизни². О своём юношеском просветительском энтузиазме пожилой мемуарист пишет с определенной иронией, но заметно, что в своё время этот энтузиазм был неподдельным.

Л. В. Розенталь родился в Лодзи в семье бухгалтера ткацкой фабрики. Когда мальчику было 10 лет, семья переехала в Петербург. Розенталь-отец стал представителем лодзинских мануфактурных фирм, а затем купцом 2-й гильдии, открыв собственный торговый дом. По тогдашним законам, это давало еврейской семье право жить в столице. Будущий искусствовед учился в одной из лучших петербургских школ – Тенишевском училище, во многом под влиянием общей атмосферы в училище сформировался его интерес к живописи. «Четырнадцатилетние мальчики делились впечатлениями от художественных выставок», – вспоминал Розенталь о своих школьных товарищах много лет спустя³.

В 1912 г. Розенталь поступил на историко-филологический факультет Петербургского университета. Во время учёбы он присоединился к кружку интеллигентов, занимавшихся распространением художественных знаний среди рабочих⁴. Члены кружка, среди которых было много студентов, устраивали экскурсии для рабочих в музеи и на художественные выставки. Была выработана программа занятий, позволяющая дать рабочим систематические представления об истории искусства. На знакомство с историей русской живописи отводилось два посещения музея Александра III (Русского музея). Первая экскурсия посвящалась периоду до 1860-х годов (до школы передвижников), вторая – периоду с 1860-х годов до начала XX в., включая

¹ Ефимов А., Фёдоров А. Струги Красные: прошлое и настоящее: Историко-краеведческий очерк. Издательские решения, 2018. С.57.

² Розенталь Л. В. Из истории внешкольного образования в России // Розенталь Л. В. Непримечательные достоверности. Свидетельские показания любителя стихов начала XX века / Вступ. статья, публ. и комм. Б. А. Ровинского. М., 2010. (Сер. «Россия в мемуарах»). С. 550—582.

³ Розенталь Л. В. Непримечательные достоверности... М., 2010. С.29.

⁴ Об этом кружке рассказывает автор «Очерков рабочей интеллигенции» Л. М. Клейнборг, упоминая Розенталя в числе его участников. См.: Клейнборг Л. М. Рабочий класс и культура. Т. 2. М., 1925. С. 128—130.

новейшие тогда течения в искусстве. Когда Розенталь окончил университет, за его плечами было, как он писал, «четыре года руководства экскурсиями по Русскому музею и Эрмитажу с группами, организуемыми рабочими страхкассами»⁵.

Осенью 1918 г. Л. В. Розенталь собирался сдавать государственные экзамены, но от этих планов пришлось отказаться – необходимо было зарабатывать на жизнь. Благодаря знакомству, молодому человеку удалось устроиться на службу в Губернский отдел народного образования («случайная встреча на улице, рекомендательная записка решили всё дело»⁶). К этому времени, помимо экскурсоводческого стажа, у него уже был опыт выставочно-лекционной деятельности: лето 1918 г. Розенталь провел в Нижнем Новгороде, родном городе его жены Э. С. Фишбейн, и здесь несколько месяцев проработал в системе внешкольного образования, занимаясь лекциями и передвижными выставками по истории русского искусства. В Нижегородской губернии ещё до революции внешкольное образование было хорошо развито, в том числе существовала сеть уездных народных музеев, одной из форм работы которых были переезжавшие из деревни в деревню передвижные выставки просветительного характера. С 1917 г. в Нижнем Новгороде этой работой руководил известный педагог, видный теоретик внешкольного образования Е. Н. Медынский⁷. Л. В. Розенталь был знаком с Медынским, пользовался его советами и указаниями («кое-что он мне преподавал», – вспоминал Розенталь⁸). Также знакомство с Медынским впоследствии помогло Розенталю стать «своим» среди уездных работников внешкольного образования Петроградской губернии, многие из которых слушали лекции Медынского и считали себя его учениками.

В петроградском Губнаробразе идею Розенталя об устройстве передвижной выставки репродукций и лекций с «волшебным фонарём»⁹ поддержали, и молодой человек энергично приступил к её реализации. В книжных магазинах, у продавцов художественной продукции, у букинистов он приобретал репродукции произведений классической русской живописи, стремясь выбирать «цветные воспроизведения качеством получше». Эстетические взгляды Розенталя формировались под влиянием А. Н. Бенуа, «Художественными письмами» которого в газете «Речь» он зачитывался ещё будучи гимназистом. И при подготовке выставки он руководствовался книгой Бенуа «Русская школа живописи» (1904). Основу подборки составили репродукции из альбомов издательства И. Кнебель («Третьяковская галерея», «Русский музей», «Румянцевский музей»). Эти альбомы выходили отдельными выпусками, и к каждому выпуску прилагались непереpletённые большие гелиографюры (фотографюры). Например, альбом «Третьяковская галерея» был издан в 1901—1904 гг. в 36-ти выпусках, и к каждому выпуску было приложено по две гелиографюры большого формата (55x42 см); всего, таким образом, их получалось – 72. Они были изготовлены и отпечатаны в Вене, в мастерских Императорского королевского общества распространения графических искусств. Дополнительно Розенталь использовал другие издания И. Кнебеля («Картины современных художников», «Картины по русской истории»), а также отдельные гелиографюры.

«... Из собранного, – писал Л. В. Розенталь, – в меру моих искусствоведческих знаний и художественного вкуса со старательностью, как будто я имел дело не с репродукциями, а с оригиналами, и, уподобившись ребёнку, подражающему в своей игре взрослым, тщательно выделил самое достойное. Выставка должна была получиться весьма солидной, с научной

⁵ *Розенталь Л. В.* Непримечательные достоверности... М., 2010. С.554.

⁶ Там же

⁷ *Уткина Н. А.* ...Рассеять окружающий мрак, дать возможность разобраться в вихре событий...: Уездные дома-музеи Нижегородской губернии в первые годы новой власти // Вестник Нижегородского университета им. Н. И. Лобачевского, 2018. №6. С.64—70.

⁸ *Розенталь Л. В.* Непримечательные достоверности... М., 2010. С.555.

⁹ «Волшебный фонарь» – проектор, использовавшийся в XVII—XX вв., является прототипом большинства современных проекционных оптических устройств. – *Примечание редактора.*

обстоятельностью прослеживающей развитие русской живописи»¹⁰. В картонажной артели заказали специальные паспарту с колечками, чтобы репродукции удобно было развешивать на стене, а также папки для их хранения и перевозки. Выставка «приобрела весьма пристойный вид и стала надлежаще портативной»¹¹.

В служебном корпусе Мраморного дворца помещалось тогда учреждение под названием Центральная диатека. Там Розенталь заказывал диапозитивы для сопровождения лекций. Цветные диапозитивы раскрашивались от руки, и за эту работу в поисках хоть какого-то заработка брались профессиональные художники. Розенталь упоминает, например, что диапозитивы по его заказу раскрашивали дочери Александра Бенуа – Анна и Елена. Раскрашенные диапозитивы очень нравились публике. Увидев, какой восторг вызывают «Девочка с персиками» В. А. Серова и «Троице-Сергиева лавра зимой» К. Ф. Юона, Розенталь специально стал их использовать в финале лекций¹².

Первым пунктом, куда Розенталь выезжал с выставкой, стала станция Тосно по Московской железной дороге. В ноябре – декабре 1918 г. он несколько раз читал здесь лекции, а выставку развернули в новой кооперативной чайной, выполнявшей роль своеобразного клуба. Дальнейшая деятельность проходила на территории Лужского уезда, куда входил в то время и посёлок Струги-Белая.

В Луге 10—12 января 1919 г. проводился уездный съезд по внешкольному образованию. Розенталь был направлен на съезд от Губнаробраза и, как указано в отчёте, сделал там доклад «о народном искусстве и, в частности, об организации в волостях ряда народных чтений о русской живописи и подвижной выставки коллекции копий с картин, собранных Петроградским отделом народного образования в количестве около 400 экз.»¹³ Доклад эффектно сопровождался показом диапозитивов и произвёл большое впечатление на участников съезда.

Руководство местного отдела Наркомпроса настояло на том, чтобы передвижку провезли по всему Лужскому уезду. Начали с уездного центра. В Луге под выставку предоставили просторное помещение, где Розенталю удалось расположить всю коллекцию целиком. Описание методики размещения экспонатов, которое даёт при этом Розенталь, ещё раз показывает, с какой серьёзностью и добросовестностью он относился к своему детищу: «В развеске придерживался с совершенно неуместным педантизмом строго исторической последовательности. Старательно выделял основные направления, основных художников. Нашлось даже место для больших репродукций с памятников русской архитектуры. Я чувствовал себя едва ли не директором Русского музея или Третьяковской галереи»¹⁴. (Создание музейной экспозиции Розенталь впоследствии даже назвал «вторичным художественным творчеством» – формой творчества, доступного искусствоведам-музейщикам; в воспоминаниях о работе в Музее фарфора в Кускове он посвятил этому несколько прочувствованных страниц). В Луге Розенталь прочёл одну или две лекции. Здесь у него появился помощник, сопровождавший его в дальнейших поездках: бездомный подросток, «славный понятливый паренёк», который участвовал в развеске репродукций и, если нужно, дежурил на выставке¹⁵. Позже Розенталь неоднократно приезжал в Лугу, иногда с ночёвкой, и уже отсюда добирался до места назначения.

Выставка побывала в четырёх или пяти пунктах Лужского уезда. Розенталь вспоминает лишь отдельные детали этих поездок. Однажды местом размещения стал богатый усадебный дом, после революции занятый эвакуированным школьным интернатом. В другой раз – село,

¹⁰ *Розенталь Л. В.* Непримечательные достоверности... М., 2010. С.557.

¹¹ Там же

¹² Там же

¹³ Внешкольное образование: Петроград, 1919. №4/5. С. 91.

¹⁴ *Розенталь Л. В.* Непримечательные достоверности... М., 2010. С.563.

¹⁵ Там же

где под выставку выделили небольшое помещение без искусственного освещения, поэтому она была открыта лишь в течение короткого зимнего дня. Условия в поездках были достаточно суровыми, не всегда удавалось поесть досыта и переночевать в тепле. При первом выезде, когда нужно было тридцать километров ехать на открытых дровнях, Розенталь, на котором была старая студенческая фуражка и кожаные ботинки, едва не замерз и спасался, укутываясь сеном.

Станция Струги-Белая стала последней точкой в выставочных маршрутах Розенталя. Заведующим отделом народного образования здесь был тогда И. Л. Карбовский¹⁶, член Струго-Бельского волостного исполкома. Провизор с высшим образованием, он до революции был арендатором стругобельской аптеки, а затем стал одним из активных участников становления Советской власти в посёлке. Выставку разместили в бывшем льняном складе Д. П. Павлова, переданном под Народный дом, которым также заведовал Карбовский¹⁷. Здание склада сохранилось (совр. адрес: ул. Советская, д. 30) и числится памятником архитектуры местного значения, хотя понять, что это дореволюционная постройка, сегодня можно не с первого взгляда.

Как вспоминал Розенталь, выставку удалось устроить «пообширнее», чем в предыдущих случаях, однако посетителей было мало¹⁸. Это и понятно: обстановка не благоприятствовала культурным мероприятиям. Станция Струги-Белая фактически была прифронтовой территорией, в начале 1919 г. здесь появились вооруженные банды дезертиров, так называемых «зелёных», которые терроризировали и грабили местное население¹⁹, власть посильно боролась с ними. В любой момент жители посёлка могли ожидать нападения, не говоря уже о тяжелых материальных проблемах, фактически выживании на грани голода. Удивляться нужно тому, что всё же находились люди, хоть и немногочисленные, кого привлекла возможность знакомства с искусством.

Лекций в пристанционном посёлке устраивать не стали. Розенталь вспоминает, что на выставку заглядывал редко, предпочитая общаться с Карбовским, дома у которого просиживал часами. Беседовали, как он пишет «о разных разностях» и о том, «что ещё ждёт нас в будущем»²⁰. Приученный к осторожности советский мемуарист лишь намекает на широкий круг тем для разговоров, в первую очередь это, конечно, была политика. Вероятно, именно благодаря этим беседам маленький посёлок запомнился Розенталю – это единственный конкретно названный им населённый пункт среди всех, которые он посетил.

Поскольку обстановка в Лужском уезде становилась всё более напряжённой, руководители уездного Наркомпроса приняли решение прекратить работу передвижной выставки, и Розенталь увёз её обратно в Петроград. Больше таких поездок не было. В Губнаробразе сменился начальник, а новое руководство не проявляло интереса к передвижной выставке. Розенталь решил сменить место работы и перешёл во внешкольный отдел Севпроса (Комиссариата по народному просвещению Союза Коммун Северных областей). Судьбой оставшейся в Губнаробразе коллекции он не интересовался. «Столько любви и труда потратил на подбор репродукций для выставки и диапозитивов для лекций, – писал он, – а теперь мне стало безразлично, что будет со всем этим добром, когда брошу работу в Губернском отделе! И впоследствии я и не пытался узнать об этом. Как говорится: с глаз долой, из сердца вон»²¹.

¹⁶ Подробнее об И. Л. Карбовском см.: Фёдоров А. И. Большевик Израиль Карбовский // Тринадцатые (XIII) Псковские международные краеведческие чтения. Материалы международной научно-практической конференции. Псков, 6—8 октября 2023 г. / Ред.-сост. Т. В. Вересова. Т.1. Псков, 2023. С.249—254.

¹⁷ В протоколе заседаний Стругобельского волысполкома №22 от 1 июля 1918 г. упоминается амбар Д. П. Павлова для устройства спектаклей. См.: ЦГА СПб Ф.1032. Оп.1. Д.110. Л.11. – *Примечание редактора.*

¹⁸ *Розенталь Л. В.* Непримечательные достоверности... М., 2010. С.568.

¹⁹ *Ефимов А., Фёдоров А.* Струги Красные... С. 65.

²⁰ *Розенталь Л. В.* Непримечательные достоверности... М., 2010. С.568.

²¹ Там же. С.571.

Новый начальник Розенталя, заведующий библиотечной секцией внешкольного отдела Севпроса Д. М. Шиперович, отнёсся к проекту выставок-передвижек с энтузиазмом и поручил подготовить их сразу несколько. Были выделены средства на закупку материалов, но оказалось, что к этому времени букинистические и эстампные магазины опустели, и приобрести необходимую изобразительную продукцию уже нет возможности.

В мае 1919 года в Москве проходил Первый Всероссийский съезд по внешкольному образованию. Розенталь был включён в делегацию Севпроса и выступал на заседании секции изобразительных искусств художественного отдела с докладом о своей работе. В воспоминаниях он с сожалением писал, что в своё время не представил текст в письменном виде для публикации в трудах съезда, и совершенно не может вспомнить не только содержание доклада, но даже его точного названия. Помнит только, что он касался «методов и способов распространения знаний об искусстве». Но нам сегодня доступны сохранившиеся рабочие материалы съезда, среди которых машинописная копия тезисов доклада Розенталя²², направленных им в оргкомитет, а также стенограмма выступления на съезде и последовавшего обсуждения.

Доклад Розенталя назывался «Методы ознакомления народной аудитории с пластическими искусствами». Автор выставки-передвижки изложил в нём те идеи, которые пытался провести в жизнь. «Чтобы научить широкие массы воспринимать искусство, – говорил он, – прежде всего, нужно дать им возможность увидеть „действительные произведения искусства“. А это выполнимо лишь при использовании репродукций, поскольку ознакомиться с подлинниками, по обстоятельствам времени, народные массы не могут. Конечно, репродукция не заменяет подлинника, но без неё не обойтись: „Репродукция – суррогат произведения, но имеет то важное значение, что заинтересовывает и возбуждает зрителя“. Издание репродукций должно быть предпринято в большом масштабе, при этом следует издавать только эстетически ценное: наиболее выдающиеся произведения искусства и обязательно в красках. В первую очередь должны быть воспроизведены картины русских художников двух последних столетий».

Лучшей организационной формой для широкого распространения репродукций докладчик, естественно, называл устройство передвижных выставок. Выставки, в свою очередь, должны были сопровождаться лекциями с волшебным фонарём, а также продажей художественных открыток. «Задача объяснительного текста и лекции – научить смотреть на картины не как на источник знаний, не с практической точки зрения, а как на источник эстетического наслаждения»²³. Конец выступления выглядит несколько скомканным, возможно, из-за требований регламента. В тезисах был заявлен рассказ о «плане и результатах» выставок в Нижегородской и Петроградской губерниях, со сведениями «из личного опыта устроителя этих выставок» (см. Приложение), в стенограмме этого, к сожалению, нет.

Во время работы съезда Розенталь познакомился с несколькими участниками музейной секции, где обсуждались доклады о музейно-эстетических экскурсиях, а через них – с «главным ревнителем» этих экскурсий А. В. Бакушинским²⁴. Бакушинский был хранителем Цветковской галереи, а когда это художественное собрание влилось в состав Государственной Третьяковской галереи (ГТГ), стал заведующим отделом графики ГТГ. Созданная им школа творческой экскурсии видела свою главную задачу в том, чтобы «научить смотреть» произведения искусства. Это было как раз то, к чему стремился молодой петербургский энтузиаст.

Летом 1919 г. Л. В. Розенталь вновь отправился в Нижний Новгород, но в дороге заболел тифом, а после выздоровления в Петроград уже не возвращался. В 1922 г. он переехал в Москву, а в родном городе бывал только наездами. Для Розенталя опыт передвижной

²² ГАРФ Ф.А-2306 (Минпрос РСФСР). Оп.15. Д.286. Л.238—238об.

²³ Первый Всероссийский съезд по внешкольному образованию, 6—19 мая 1919 г. Документы и материалы: в 2-х кн. М.: Гос. респ. центр русского фольклора, 1993. Кн. 2: Ч. 1. С. 104—106.

²⁴ *Розенталь Л. В.* Непримечательные достоверности... М., 2010. С.580.

выставки 1918—1919 гг. оказался входом в профессию – его дальнейшая деятельность, как уже говорилось выше, была связана с музейно-художественным просветительством.

В культурной летописи Струг Красных этот эпизод тоже не должен быть забыт. Сегодня на комфортабельном поезде можно за несколько часов добраться до Русского музея и Эрмитажа, а виртуальные экскурсии по мировым музеям доступны прямо из дома, в несколько кликов мышью. Но, оглядываясь в прошлое, стоит с благодарностью вспомнить молодого человека, который в тяжелейшее время старался познакомить жителей самых глухих уголков с сокровищами русской живописи. Можно даже помечтать, что когда-нибудь, в процветающих Стругах Красных будущего, здание Народного дома вернёт свой первоначальный облик и связанное с культурой назначение, например, будет преобразовано в культурно-выставочный центр. И назвать этот центр можно было бы именем Лазаря Розенталя – автора первого выставочного проекта, осуществлённого здесь в далеком 1919 г.

Способы ознакомления народной аудитории с произведениями пластических искусств

Тезисы доклада Л. В. Розенталя на Первом Всероссийском съезде по внешкольному образованию, 6—19 мая 1919 г.

1. ОБЩИЕ ПОЛОЖЕНИЯ

1. Необходимость включить в программу внешкольного образования и ознакомление с искусствами. Место, занимаемое музыкой, театром и литературой во внешкольном образовании. Малое знакомство широких масс с изобразительным искусством, его причины, ненормальность такого положения и несоответствие истинным требованиям действительности.

2. Задачи приближения изобразительных искусств к народным массам. Не только пропаганда важности значения искусств в жизни человека и расширение круга его производителей (т.е. поощрение народного искусства, содействие развитию личного творчества), но и увеличение числа потребителей искусства путём ознакомления населения с лучшими памятниками архитектуры, скульптуры и живописи. Важность последней задачи.

3. Значение и недостатки ознакомления с произведениями искусства по репродукциям. Необходимость большой роли последних в деле народного образования в России в силу особых местных условий.

ВЫВОДЫ: Внешкольное образование неизбежным образом должно включить в свою задачу ознакомление широких слоёв населения с пластическими искусствами.

Одним из способов (наряду с прочими) такого ознакомления является, в силу условий русской действительности, широкое распространение воспроизведений с величайших художественных произведений.

II. Издание репродукций

1. Исключительная потребность всех слоёв населения, а также школ и просветительных организаций всех родов в действительно художественных репродукциях. Скудость рынка в этой области, недостатки соответствующих изданий (Кнебель, Голике и Вильборг, Гранат, Лапина и др.) Вредное значение некоторых из них.

2. Особая необходимость в государственном издательстве воспроизведений с величайших памятников искусства (по образцу изданий ...) в первую очередь картин русских живописцев и, обязательно, методом трёхцветного печатания.

3. Особые условия подбора картин, подлежащих изданию. Неудовлетворительность подбора в существующих изданиях. Принципы нового подбора. Необходимость объяснительного текста при издаваемых картинах. Желательный характер такого текста.

ВЫВОДЫ: В ответ на колоссальный спрос на действительно художественные воспроизведения должно быть предпринято в большом масштабе издание репродукций с памятников искусства для снабжения в первую очередь школ и всевозможных внешкольных просветительных организаций.

Для начала должны быть изданы снимки в красках с картин русских художников с объяснительным текстом. Издано должно быть лишь эстетически ценное, наиболее выдающееся и доступное всем кругам населения. Текст должен быть не только строго научен, но и содержать формальный разбор картин, чтобы приучить зрителя вглядываться в картину и эстетически её оценивать (см. лист IV доклада).

III. ПЕРЕДВИЖНЫЕ ВЫСТАВКИ РЕПРОДУКЦИЙ

1. Лучшим средством для широкого и планомерного распространения издаваемых репродукций не только среди населения мелких городов и местечек, но и среди сельского общества и сельских просветительных организаций является устройство передвижных художественных выставок.

2. Задачей первых таких выставок может явиться ознакомление посетителей с творчеством русских живописцев за последние два столетия при помощи коллекции снимков как прежде изданных, так и, в особенности, подлежащих изданию. Выставка должна сопровождаться объяснениями и лекциями (с волшебным фонарём) специалиста-инструктора (следует создать кадр таковых для обслуживания всей страны).

3. Такая передвижная выставка (один комплект репродукций и световых картин при одном инструкторе достаточен для целой губернии) в то же время может явиться центром для учёта местных памятников старины и искусства, послужить делу поощрения творчества местных художественных сил и правильного их развития. Главное же, лишь после организации подобных выставок возможно планомерное снабжение населения издаваемыми картинами и их наиболее плодотворное использование населением.

4. Попытка самостоятельного устройства выставок репродукций на местах, их недостатки. План и результаты организации передвижных художественных выставок в Нижегородской и Петроградской губерниях. Некоторые данные из личного опыта устроителя этих выставок – автора настоящего доклада.

ВЫВОДЫ: Для правильного распределения издаваемых репродукций и наилучшего их использования необходимо организовать по губерниям передвижные художественные выставки с лекциями. Для обслуживания этих выставок и чтения лекций нужно создать кадр специалистов инструкторов-лекторов.

IV. МЕТОДЫ ОБЪЯСНЕНИЯ КАРТИН

1. Задача объяснительного текста и лекций – научить смотреть на картину не только как на изображение какого-либо явления, но и как на состояние эстетического наслаждения. Способы раскрытия художественной ценности произведения (так называемая «популяризация») есть лишь видоизменение существующих в истории искусств направлений. Сравнительная оценка пригодности для работы в народной аудитории метода культурно-исторического (например: Тона) и формального (например: Вольфлина) анализа. Как можно научить аудиторию рассматривать картины, имея под рукой лишь снимки с них. Несколько примеров разбора картин в народной аудитории (эту часть доклада желательно иллюстрировать демонстрацией световых картин).

2. Необходимость известного уровня эстетического развития и для рядовых работников по внешкольному образованию.

ВЫВОДЫ: Наиболее пригодным в деле эстетического развития является метод формального истолкования произведений искусств. Этот метод и должен быть положен в основу при составлении объяснительного текста к издаваемым картинам и при чтении объяснительных лекций на передвижных выставках.

ВЫВОД ДОПОЛНИТЕЛЬНЫЙ: В программу курсов по внешкольному образованию должен быть включён и курс по истории искусств, целью которого явилось бы научить не только рассматривать художественные произведения, но и показывать их другим.

Л. Розенталь

Печатается по: ГАРФ Ф.А-2306 (Минпрос РСФСР). Оп.15. Д.286. Л.238—238об.

Семёнов-Тян-Шанский М. А., Семёнов-Тян-Шанский В. Л. Семёновы-Тян-Шанские и озеро Щир

При упоминании фамилии Семёнов-Тян-Шанский, прежде всего вспоминается отец семейства – Пётр Петрович. Ученый, путешественник, государственный и общественный деятель, Пётр Петрович вошёл в историю, как отважный исследователь хребта Тянь-Шань в Центральной Азии (1856—1857), активный участник подготовки крестьянской реформы (1861), директор Центрального статистического комитета, инициатор и организатор первой научной переписи населения Российской Империи (1897), на протяжении 40 лет вице-председатель Императорского Русского Географического Общества, знаток искусства и коллекционер нидерландской живописи, чья коллекция из более 700 картин и 3500 гравюр пополнила собрание Эрмитажа.

Пётр Петрович был заботливым отцом. Он вырастил 7 детей и 15 внуков, всегда старался воспитать их собственным примером и поддерживал все их увлечения. Выросшие в атмосфере «домашнего музея», посещаемого многочисленными деятелями культуры и искусства, дети Петра Петровича увлеклись рисованием, в чём были поддержаны родителями. К занятиям с детьми были привлечены опытные педагоги, и все дети получили возможность развить и проявить свои таланты. Их художественные произведения долгие годы хранились в частных собраниях семьи Семёновых, в запасниках музеев. В 2020 г. в архиве Фонда сохранения наследия Петра Петровича Семёнова-Тян-Шанского и его потомков были найдены альбомы с юношескими рисунками детей ученого, которые позволили проследить, как развивались их художественные таланты. Так родилась идея изучить всё сохранившееся художественное наследие целиком. Проект был поддержан Музеем-усадьбой Петра Петровича Семёнова-Тян-Шанского, находящимся в деревне Рязанка Липецкой области, где родился Пётр Петрович. Музей-усадьба получил грант Русского Географического общества на реализацию научно-исследовательской работы и публикацию каталога. Работа, продолжавшаяся более двух лет, привела к удивительным результатам. Было обнаружено и изучено 476 художественных работ детей и внуков Петра Петровича Семёнова-Тян-Шанского. Такого результата никто не ожидал, более того, работу по сбору информации пришлось приостановить, для того чтобы опубликовать каталог²⁵ в отведённые грантом сроки. Художественные произведения членов семьи продолжают находиться и по сей день в разных концах света, как в частных коллекциях, так и в музеях.

При работе над атрибуцией рисунков одного из сыновей Петра Петровича – Вениамина, который будучи географом, аккуратно подписывал все свои работы, указывая места на них изображенные, исследователи столкнулись с необычным наименованием – «Свояси». Это наименование было обнаружено на пяти рисунках, выполненных пастелью. Всего же в каталог вошло 192 произведения авторства Вениамина Петровича – в большинстве своём пейзажи, выполненные карандашом, акварелью и пастелью, начинающихся с юношеского альбома и охватывающих практически всю жизнь учёного вплоть до 1939 г. Удивительное внимание к деталям и любовь к природе делают зрителя соучастником сюжетов его произведений. Сам Вениамин Петрович пишет, что его очень увлекало изображение неба – наиболее захватывающей части пейзажа. Попытка поиска в сети интернет объяснения тому, что же такое «Свояси» и где это место может находиться, не дала успеха. Внимательно изучая воспоминания Вениа-

²⁵ См. Художественное наследие семьи Петра Петровича Семёнова-Тян-Шанского. Воронеж: Воронежская областная типография – издательство им. Е. А. Болховитинова, 2024. – 160 с.

мина Петровича, выяснилось, что летом 1918 г. он вместе с семьей снимал дом в дачной группе «Свосяи» на озере Щир рядом со станцией Струги (тогда Белые, а в последствие Красные).

Вениамин Петрович в своих воспоминаниях пишет:

«В июне Верина сестра Ольга Владимировна Покровская, жившая на Басковом переулке в квартире отсутствовавших Гречиных, вторично вышла замуж, на этот раз за Артура Ивановича Поллиц, прекрасного человека, имевшего весьма симпатичную мать Эмилию Романовну. Свадьба их происходила в Преображенском соборе на Литейном проспекте, и вся наша семья, так же как и чета молодых Ламанских, у которых в этом году родились близнецы Марина и Лев, на ней присутствовали. В то же время мы наняли заглазно дачу на лето у знакомой Владимира Владимировича Ламанского и Ольги Владимировны – Софии Иосифовны Токаржевич в принадлежавшей ей дачной группе «Свосяи» у озера Щир, в семи километрах от станции Струги (тогда Белые, а впоследствии Красные) Варшавской железной дороги, в южной части Лужского уезда, в 200 километрах от Петрограда. Эта местность была мне заглазно известна, так как за несколько лет перед тем я вёл переговоры с арендатором типографии Министерства финансов В. Ф. Кирибаумом о найме у него дачи на Щиру, но наём не состоялся. <...>

В это время в Петрограде была холера, и перед самым нашим отъездом ею заболела наша прислуга Мина, с чисто эстонским упорством пившая сырую воду. Заболела она утром, возвращаясь с провизией с Андреевского рынка, причём её вырвало на нашей черной лестнице, а её рвоту тотчас же проглотила пробежавшая мимо великолепная ньюфаундлендская собака, принадлежавшая доктору, жившему в четвёртом этаже нашего дома. Доктор, узнав об этом, пристрелил собаку. Мы решили, не откладывая ехать на дачу, а Мину, позвав к ней предварительно врача для первой помощи, отправили с дворником (бывшим военным санитаром) на извозчике в больницу. Дворнику мы оставили наш дачный адрес и просили передать Мине на случай, если она вернется из больницы по выздоровлении, деньги на переезд к нам на дачу и на питание. Всю купленную Миной для нас провизию мы оставили в распоряжении дворника, как бывшего санитаря, который должен знать, как с ней распорядиться. Затем мы уехали всей семьей на дачу и думали, что Мина не выживет, так как состояние её здоровья было очень тяжелое, что признавал и дворник, «выдававший виды» на войне по части холеры и других заболеваний. Но судьба решила иначе.

На даче я, не помню почему, спал один в гостиной, выходявшей балконом в сад. Както на рассвете я проснулся от стука в стеклянную дверь. Смотрю – какой-то худой и бледный «призрак» стучится, и узнал Мину. Я тотчас разбудил Веру, спавшую в соседней комнате, поднялась и Ида Карловна, и мы устроили Мину в предназначенном для неё помещении. Оказалось, что она выздоровела-таки от холеры и приехала на дачу, причём из экономии, ночью прошла семь километров от станции Струги до нас босиком, неся свои ботинки в руке. Конечно, она была очень слаба, и мы с Верой чуть не целый месяц насильно не позволяли ей работать, несмотря на все её попытки. Н. Н. Бобина попросила разрешения у Веры прислать к нам на Щир Еню Бобина для поправки после серьёзной болезни, которую он перенёс. Еня приехал и жил у нас некоторое время, а потом уехал. Так что получилось нечто вроде санатории. <...>

Наше экономическое положение было трудное. Перед отъездом я получил кое-что за проданные через Яремича картины. Но этого было мало. Брат Андрей рассказал о нас старой знакомой моих родителей, доброй женицине, вдове раввина, старой еврейке Розалии Ивановне Кауфман. Она любезно предложила мне некоторую сумму денег взаймы, причём эта сумма была ещё в виде царских кредиток, на которые можно было кое-что достать из провизии на Щири, так как местное население не признавало «керенок». Вообще же оно продавало за деньги продукты питания крайне неохотно, предпочитая меновой торг на полезные вещи, которых у нас с собою не было. Вера с Володей и Романом ходили по соседним деревням

и с трудом вымаливали у крестьян под окнами провизию за царские деньги. Особенно трудно было вымаливать у одной женщины, о которой я сейчас скажу. В дополнение к этому откуда-то издалека иногда приезжали спекулянты, продававшие за деньги, главным образом, тоже царские, продукты питания. Они говорили, что ездят к немцам в район занятых ими станций Новоселье и Торошино перед Псковом, на Чудское озеро к эстам и в другие места. Недоступная пожилая женщина с дочерью оказались, в конце концов, спекулянтками. Они как-то к нам приехали, и, услышав случайно произнесенную Верой фамилию Ламанская, старуха объявила, что она её родственница, так как её сестра будто бы была вдовой покойного дяди Веры – Константина Ивановича Ламанского, что эта сестра ещё жива, но она не может её разыскать. Затем раза два-три спекулянтка являлась к нам с провизией и на петроградскую квартиру. Проверить достоверность её заявления было нельзя за смертью всего старшего поколения Ламанских. <...>

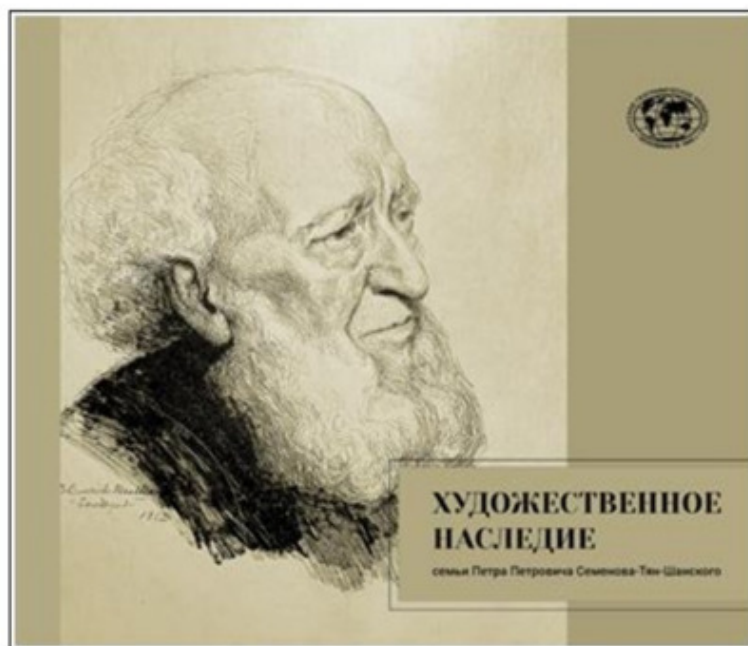
Озеро Щир, близ которого расположены были «Свои», представляет собой настоящую глубокую тарелку с мелководными краями, заросшими большей частью камышами. У кромок этих камышей водилась в изобилии рыба, больше всего крупные окуни до трёх фунтов веса и щуки. Мы с Володей и Романом ежедневно ездили за ними на лодке и так удачно ловили их на блёсны и искусственные рыбки, что без добычи никогда не возвращались. В результате такого лова мы всё лето питались исключительно продуктами своего лова, и приобретать где-либо рыбу нам ни разу не пришлось. Вокруг озера Щира было разбросано немало дач. Самыми ближайшими к нам были дачи типографика Кирибаума (которого я знал, так как у него в аренде была типография Министерства финансов, в которой печаталась «Торговля и промышленность Европейской России по районам» и другие статистические работы, к которым я имел отношение). Дальше были расположены дачи художников (между прочим, Александра Владимировича Маковского, с которым я имел дело двумя годами позже) и артистов, главным образом балета и отчасти оперы. Владельцы их привыкли к «красивой» обеспеченной буржуазной жизни, а потому теперь эти дачи пустовали. Во «Своих» на других двух-трёх дачах жили дачники, между прочим, родственники знакомой нам издавна семьи Макиевых. Я довольно много рисовал пастелью. Было много грибов, росших близ самых дач. Рано утром из соседней с нами дачи выходила старушка-дачница и набирала близ самой нашей дачи немало грибов. Через час по тому же месту проходила её прислуга и тоже собирала тут много грибов. Наконец ещё через час по тому же месту толкся и я и тоже приносил целую корзинку молоденьких белых грибов. Кроме того, я подметил с другой стороны от нашей дачи у самой дороги под ветвями густых кустов и деревьев грибное место с белыми грибами и открыл свой секрет только Володе и Роману, где мы и собирали тоже белые грибы. Не очень далеко был старый осиновый лес, где я собирал в изобилии крупные красные грибы. Однажды у старого пня я заметил сидевшую там крупную гадюку. Я стал молча пристально смотреть на неё, она – на меня, причём на всякий случай у меня была палка в руках. Так продолжалась немая сцена несколько минут, пока гадюка, не выдержав моего взгляда, не торопясь уползла в сторону, а я вспомнил заклинателей змей. <...>

Во время нашего пребывания на Щиру до нас дошли с запозданием известия об убийстве в Москве германского посла Мирбаха, о расстреле Николая II с семьёй в Екатеринбурге на Урале ввиду приближения чехословаков, об убийствах Володарского и Урицкого, о покушении на Ленина, об Ярославском мятеже. В сентябре мы вернулись в Петроград. Начинался голод...»²⁶

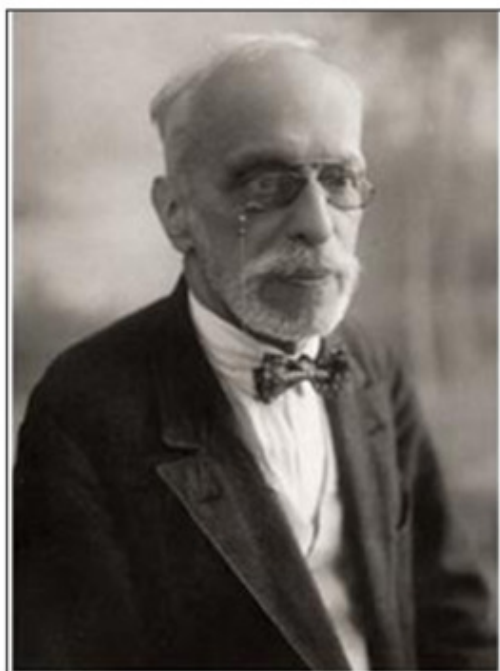
Семья Семёновых-Тян-Шанских ещё раз вернулась на озеро Щир спустя 10 лет – в 1928 г. там провёл лето племянник Вениамина Петровича – Михаил Дмитриевич Семёнов-Тян-Шан-

²⁶ Семёнов-Тян-Шанский В. П. То, что прошло. М.: Новый хронограф, 2009. – 1994 с.

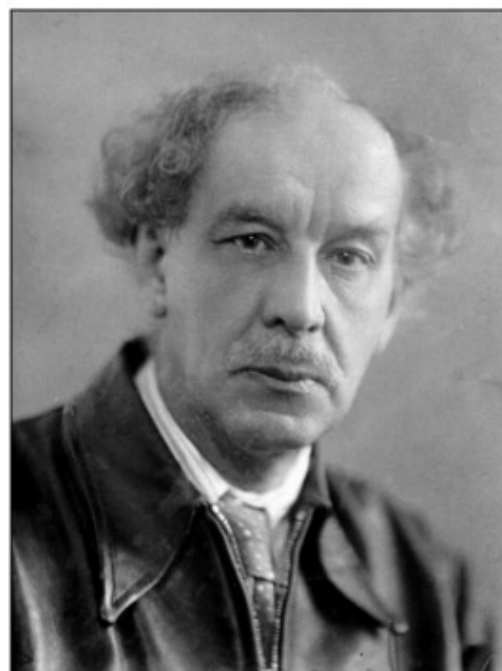
ский с семьей. Как и Вениамин Петрович, он работал в это время в Географическом музее. Фото молодых Семёновых (вместе с членами дружеских и родственных семей Петрашени и Гамалеев) сделано на оз. Щир в июле 1928 г.



Обложка каталога «Художественное наследие семьи Петра Петровича Семёнова-Тян-Шанского»

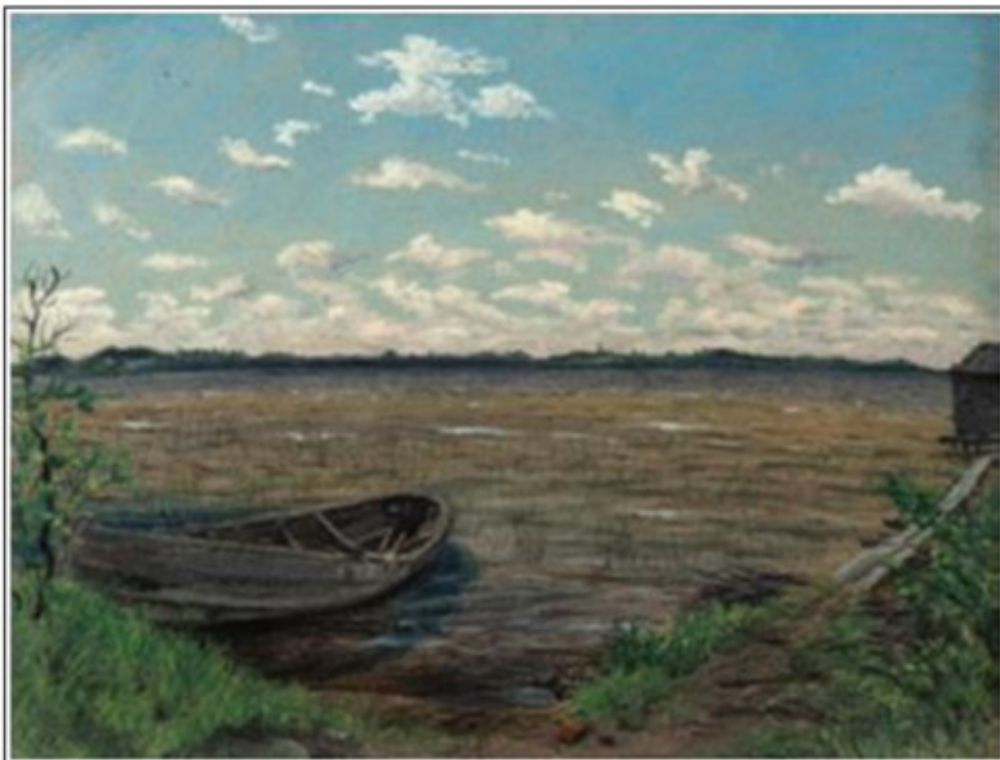


Вениамин Петрович
Семёнов-Тян-Шанский
(1870–1942)



Михаил Дмитриевич
Семёнов-Тян-Шанский
(1882–1942)

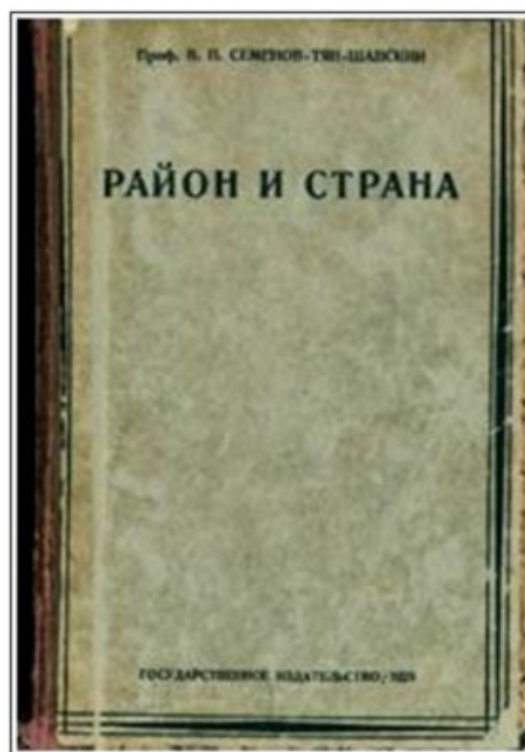
Рисунки Вениамина Петровича Семёнова-Тян-Шанского
«Свояси», 1918 г. Бумага, пастель. 38.5 × 30.
Частное собрание. Фотограф Е.Э. Елинер







Представители семей Семёновых-Тян-Шанских, Петрашеней и Гамалеев.
Озеро Щир, июль 1928 г.



Книги В.П. Семёнова-Тян-Шанского

Вениамин Петрович – сын знаменитого учёного, путешественника, общественного и государственного деятеля Петра Петровича Семёнова (1827—1914), который в 1906 г. получил право со всем нисходящим потомством добавить к своей фамилии почётную приставку Тян-Шанский, так как впервые в ходе своей смелой экспедиции 1856—1857 гг. подробно исследовал и описал горы Тянь-Шань в центральной Азии.

Вениамин Петрович в 1893 г. окончил естественное отделение физико-математического факультета Петербургского университета по кафедре геологии и палеонтологии, после чего приступил к работам в геологическом кабинете Университета, трудясь над палеонтологическими коллекциями, собранными им самим вместе с его другом и коллегой Г. Г. Петцем, а также над коллекцией юрских и меловых ископаемых животных Н.И. Андрусова, которые и по сей день можно увидеть в геологическом музее Государственного Университета. Находясь под впечатлением лекций Д. И. Менделеева по химии, написал рецензию на его книгу «К познанию России». Вскоре В. П. Семёнов занялся геологическими исследованиями на северо-западе России, на Алтае, в Казахстане и др.

С 1891 г., будучи канцелярским служащим Главной переписной комиссии, Вениамин Петрович фактически стал личным секретарём своего отца. В 1897 г. вместе с отцом и братьями Вениамин Петрович принимал деятельное участие в Первой всеобщей переписи населения России, лично переписывая самый сложный и большой, и людный участок на Васильевском острове в Санкт-Петербурге, от Среднего до Малого проспекта, остров Голодай и Смоленское кладбище.

С 1899 г. Вениамин Петрович, под общим руководством своего отца и тестя профессора В. И. Ламанского, принялся за составление и редакцию многотомного издания «Россия. Полное географическое описание нашего отечества. Настольная и дорожная карта для русских людей». Из изначально запланированных 22-х томов до 1914 г. вышли в свет 11. К слову, окрестности озера Щир, упомянуты в третьем томе издания, названном «Озёрная область» следующим образом:

«Следующая станция железнодорожного пути Белая – на 198-й версте. Важнейшее отправление станции – дрова (в 1897 г. 240 т.п.). От станции идёт почтовая дорога на Гдов.

В 6 верстах на север от станции в нынешнем погосте Щир находился Черноозерский или Щирский монастырь. В описи 1581 года значится: «На погосте на Щиру, монастырь на озере Черном, на острове, от литовских людей сжён и воеванъ. В на пожарище осталось: церковь древена Николы Чудотворца, стоитъ безъ пенья; да место, что была другая церковь Живоначальныя Троицы. А кельи пожгли литовские люди, а игумена и братью побили и в полонъ поимали». По описи 1628 года, монастырь был выжжён ещё раз шведами, затем восстановлен, а в 1764 году упразднён. В 14 верстах от станции расположено имение Городок Н. В. Срезневской, площадью почти 2300 десятин, в хозяйстве выращиваются рабочие лошади, и производится в обширных размерах разработка торфа на подстилку скоту (торф продаётся)»²⁷.

В 1900 г. Вениамин Петрович, к сожалению своих учителей А. П. Карпинского, А. А. Иностранцева и Н. И. Андрусова, возлагавших на него большие надежды, по семейным обстоятельствам завершил свои труды в геологическом кабинете Университета и приступил к работе в отделении статистики Министерства финансов.

В 1908—1909 гг. Вениамин Петрович, вдохновлённый трудами и личным знакомством с А. И. Воейковым, принялся за написание монографии «Город и деревня в Европейской России» – одной из географических книг, которую можно назвать классическими, лежащими в основе русской географии населения. Работа над ней длилась около полутора лет. Книга вышла тиражом 1000 экземпляров в августе 1910 г.

Следующая вышедшая в свет работа Вениамина Петровича «Торговля и промышленность Европейской России по районам (1900—1911) после блестящего доклада в Географическом обществе была отправлена на международную выставку в Турин, где была удостоена «Гран-при». Общая часть этой работы была переведена на французский язык и представлена

²⁷ Россия. Полное географическое описание нашего отечества: Настольная и дорожная книга для русских людей: [В 19-ти т.] / Под ред. В. П. Семёнова и под общ. руководством П. П. Семёнова, вице-пред. Русского геогр. о-ва и проф. В. И. Ламанского, пред. Отд-ния этнографии Русского геогр. о-ва; Предисл. Вениамин Семёнов. – Т. 3: Озёрная область: [Псковская, Новгородская, Петербургская и Олонецкая губ.]/ Сост. Б. Г. Карпов, Н. И. Ильин, Я. Ф. Ставровский [и др.]. С. 305.

Вениамином Петровичем в качестве доклада на 10-м Международном географическом конгрессе в Риме, который состоялся в 1913 г., что принесло Вениамину Петровичу мировую известность в научных кругах.

С 1919 г. Вениамин Петрович переключился на преподавательскую деятельность в университетах Петрограда, а также получил возможность заняться созданием «Центрального географического музея», который стал его «любимым детищем».

Создание музея требовало в послереволюционное время незаурядных организаторских способностей и большого энтузиазма. Помимо своей деятельности в роли директора музея, Вениамин Петрович активно принялся за пополнение его экспонатов, в том числе сам начал писать пейзажи (по старым этюдам) и чертить карты. Официальное открытие музея состоялось 10 июня 1923 г. во время Петроградской губернской музейной конференции. В 1924 г. в журнале «Музей» вышла статья Вениамина Петровича о музее и его задачах. В музее побывали сотни учёных из Германии, Англии, Франции, США, Италии, Австрии, Польши, Финляндии, Японии, Турции и других стран. Американский профессор Гибберт записал: «Побывать в этом музее – значит получить географическое образование». За время своего существования музей трижды менял своё местоположение и в самом начале 1929 г. переехал в последний раз – в бывший особняк графа Бобринского на Красной (Галерной) улице. В 1936 г. бюджет музея достиг более полумиллиона рублей, фонды – 16 тысяч единиц хранения (по количеству экспонатов, в эти годы музей занимал третье место в Ленинграде после Эрмитажа и Русского музея), коллектив – 50 сотрудников. В это время помимо воли директора в музей был назначен новый научный секретарь, деятельность которого сначала привела к тому, что музей покинули наиболее знающие и опытные работники. Затем последовал запрет Ленинградским общегородским музейным советом на открытие длительно и тщательно готовившейся под руководством Вениамина Петровича экспозиции Кавказа в музее. Вместо разрешения на открытие экспозиции, Вениамин Петрович получил в Москве ультиматум о полной реэкспозиции музея в двухмесячный срок и был вынужден подать в отставку, а его место занял тот самый научный секретарь, «усилиями» которого к июню 1937 г. музей пришёл в упадок, и он был снят «за развал работы музея», но восстановить музей уже не было возможности. Музей был закрыт, коллекции его частично перешли к различным учреждениям, частично были утрачены.

С 1918 г. В. П. Семёнов-Тян-Шанский занимался подготовкой издания уникальных карт, показывающих плотность населения России, в которых использовался дазиметрический способ картографирования²⁸. При работе над впервые подготовленной в 1918 г. «Дазиметрической картой южных частей Обонежья и Приладожья» был выявлен новый колонизационный фонд площадью 200 тысяч десятин. Принципиально новый метод показа плотности населения был по достоинству оценён на практике. Директор НИИ «Поверхность и недра» инженер-экономист П. А. Пальчинский изыскал средства и предложил Вениамину Петровичу взяться за составление дазиметрической карты территории европейской части СССР и Кавказа на 127 листах (масштаб 1:420000) с текстом, содержащим анализ каждой карты. В течение 1923—1927 гг. 46 многокрасочных листов этой карты были напечатаны под редакцией Вениамина Петровича, а остальные подготовлены к печати. Издание получило мировую известность. Но, к сожалению, выпуск всех карт до конца осуществлён так и не был (в 1928 г. П. А. Пальчинский был арестован и расстрелян, а институт закрыт).

Ещё одним уникальным и масштабным трудом Вениамина Петровича, который нельзя не упомянуть, является многотомная рукопись «Основы страноведения», подготовкой которой он занимался долгие годы, и которые должны были увенчать его 35-летний опыт занятия географической наукой. В 1928 г. в свет вышла первая часть объёмного труда – монография

²⁸ Дазиметрический способ картографирования – это метод получения уточнённой картограммы, при котором статистические показатели относят не ко всей площади района, а только к ареалам их действительного размещения.

«Район и страна», изданная тиражом 2000 экземпляров, и вошла в число классических географических работ. В своей рецензии на «Район и страну» Н. Н. Баранский писал: «Содержание книги значительно шире, чем это можно было бы заключить из заглавия. Это – энциклопедия географии, обнимающая собой все её отделы – от математической географии до экономической и политической... По широте географической концепции и богатству мыслей книга едва ли имеет себе что-либо равное в нашей географической литературе; её с интересом и пользой прочтёт не только каждый географ, но и вообще каждый образованный человек, который захочет ознакомиться с сущностью географии, как науки. Следует пожелать скорейшего выхода дальнейших томов работы, согласно авторскому предисловию, уже готовых к печати». Этому пожеланию основоположника советской экономико-географической школы, к сожалению, не суждено было сбыться.

С начала 1930-х гг. географические исследования, учитывающие плотность населения, которые могли вскрыть демографические последствия коллективизации, оказались под запретом. Формальным предлогом к началу репрессий против учёного была его приверженность антропогеографии, которая в вульгарной трактовке официальных кругов того времени сводилась исключительно к геополитике и соответствующим работам немецких авторов и была запрещена как научное направление в СССР. Несмотря на то, что последняя работа по геополитике была написана В. П. Семёновым-Тян-Шанским в 1915 г., а исследование политических вопросов в лекционных курсах профессора носило сугубо теоретический характер, его имя оказалось включено в список «прорабатываемых» ОГПУ учёных.

В 1932 г. В. П. Семёнов-Тян-Шанский был вынужден оставить преподавательскую деятельность и сосредоточил усилия на развитии Географического музея и активной работе в Русском географическом обществе, направленной на сохранение академических традиций географии. Упомянутый выше уход, или точнее изгнание Вениамина Петровича из «любимого детища» – Центрального Географического Музея в 1937 г. стал первым «ударом судьбы» как пишет он сам в воспоминаниях. Дополнительным материальным последствием стала двухлетняя вынужденная безработица ученого.

К началу 1939 г. преследования ученого поутихли, и он снова смог вернуться к активной деятельности на научном поприще, а 26 апреля 1940 г. в связи с 70-летием и за исключительные заслуги перед географической наукой и Географическим обществом Вениамин Петрович был единогласно избран почётным членом Географического общества.

Вторым «ударом судьбы» стала смерть 2 мая 1940 г. горячо любимой жены – Веры Владимировны Ламанской. Третий удар, от которого Вениамин Петрович уже не смог оправиться – 22 июня 1941 г. – нападение на СССР вчерашнего союзника, и последовавшая за ним блокада Ленинграда.

Вениамин Петрович Семёнов-Тян-Шанский умер в блокадном Ленинграде от дистрофии 10 февраля 1942 г. Его сын Владимир похоронил отца на Богословском кладбище в гробу, сколоченном из письменного стола.

В январе 1942 г. там же в блокадном Ленинграде умер племянник Вениамина Петровича – Михаил Дмитриевич Семёнов-Тян-Шанский. Месяцем ранее, в декабре 1941 г. он защитил в Ленинградском университете докторскую диссертацию по географии.

В 2025 г. исполняется 155 лет со дня рождения Вениамина Петровича Семёнова-Тян-Шанского. Научное наследие учёного – национальное российское достояние и гордость. К юбилею подготовлена рукопись двухтомного собрания сочинений учёного «Опыт высшей географии. Избранные труды по антропогеографии и теоретической географии», составителем которой и автором научного аппарата является многолетний историограф жизни и творчества Вениамина Петровича профессор Павел Маркович Полян.

Большую часть текстов, собранных в готовящемся издании, составляют работы, не опубликованные при жизни автора. Впрочем, и напечатанные при жизни труды Вениамина Пет-

ровича малодоступны: ознакомиться с ними можно лишь в крупных или специализированных библиотеках. Рукопись готовилась при поддержке Российского географического общества (РГО), а также Института географии РАН (ИГРАН) и Фонда сохранения наследия П. П. Семёнова-Тян-Шанского и его потомков и, мы надеемся, что в юбилейном году она будет издана.

В сочетании с подготовленным и изданным Михаилом Арсеньевичем Семёновым-Тян-Шанским и Павлом Марковичем Поляном двухтомником воспоминаний Вениамина Петровича «То, что прошло», готовящийся труд даст полное представление о личной и профессиональной сферах жизненного пути учёного.

Мы выражаем благодарность владельцам художественных произведений Вениамина Петровича Семёнова-Тян-Шанского за предоставленные изображения. При подготовке биографической части использованы материалы из статьи П. М. Поляна «Последний могикан гумбольдтовской географии и его записки» входящей в двухтомник воспоминаний Вениамина Петровича Семёнова-Тян-Шанского «То, что прошло».

Щукина О. Г. Судьба семьи Сергея Павского – священника Успенской церкви

Ранее мною изучено «Старое» кладбище посёлка Струги Красные (в дореволюционных документах – Бельское православное кладбище) как памятник истории и культуры. Были выявлены многие неизвестные факты об этом месте, например, что здесь были захоронены умершие в санитарных поездах воины Первой мировой войны, а также люди, внёсшие значительный вклад с развитие нашего посёлка, такие как Дмитрий Павлович Павлов и владелец имения Холохино Василий Григорьевич Гнедич, в то же время о многих людях, захороненных здесь, в краеведческой литературе информация практически отсутствует²⁹.

Меня заинтересовали два захоронения: Марии Сергеевны Паль-Павской (скончалась 2 февраля 1937 в возрасте 41 года) и Серёжи Паль-Павского (скончался 15 ноября 1931 в возрасте 4,5 года). Меня привлекла в первую очередь необычная фамилия, очевидно было предположить, что Мария Сергеевна принадлежала семье священников Павских, в краеведческой литературе я обнаружила только одно упоминание, что супруги Паль-Павские играли на фортепиано во время показа немых киносеансов³⁰.

В настоящее время доступно значительное количество источников, позволяющих проследить биографию священства (электронные образы метрических, исповедных книг, клировых ведомостей и т.п.), материалы генеалогических исследований, например, А. А. Бовкало и др. Многие источники были изучены.

Исходя из фамилии и отчества Мария Сергеевна Паль-Павская предположительно – дочь священника Сергея Павского, служившего настоятелем храма Воскресения Христова на погосте Щир. На сайте А. А. Бовкало представлены две генеалогические ветви Павских³¹, но информация о Сергии Павском в них отсутствует. Более полная информация о Сергии Павском представлена на сайте «Древо. Открытая православная энциклопедия»³², где размещена краткая биография его отца Михаила Павского, матери Ольги Степановой (в девичестве Дубягской), брате Николае Павском и сыне Николае Павском³³.

Поиск информации о семействе Паль (Пааль) был успешен на сайте «Жертвы политического террора СССР»³⁴. Ближайшие к Стругам Красным репрессированные с фамилией Пааль жили в Лядском районе, там же встречается фамилия Паль, её представители по национальности – немцы. В Стругах Красных проживал Освальд Иванович Паль 1907 г. р. На этом же сайте есть информация о Пальпавском Альфреде Ивановиче 1896 г.р., проживавшем в 1938 г. в посёлке Струги Красные.

Личность Марии Паль-Павской в краеведческой литературе не описывалась. Просмотрев метрические книги Щирского погоста за 1885—1900 гг., была обнаружена точная дата

²⁹ См. Щукина О. Г. Захоронения начала XX века на Старом кладбище посёлка Струги Красные // Наш край. Лит.-краев. альманах. Вып. 20, 2022. С. 20—28.

³⁰ Хагги А. Ещё до войны // Струги. – 1992. – №12 (12 февраля).

³¹ Санкт-Петербургская епархия. Лужский уезд. Щирский Погост. Церковь Воскресения Христова // Генеалогический портал А. А. Бовкало [Эл. ресурс] URL: <http://petergen.com/bovkalokl/spblshchiry.html>. Дата обращения 12.10.2024.

³² Павский Сергей Михайлович // Древо [Эл. ресурс] URL: <https://drevo-info.ru/articles/13681124.html>. Дата обращения 12.10.2024.

³³ Дубягские. IV поколение // Генеалогический портал А. А. Бовкало [Эл. ресурс] URL: <http://petergen.com/bovkalospbd/dubyagsky.htm>. Дата обращения 12.10.2024.

³⁴ Жертвы политического террора СССР [Эл. ресурс] URL: <https://base.memo.ru/>. Дата обращения 12.10.2024.

её рождения – 12 июня 1896 г., родителями записаны Сергей Михайлович и его жена Мария Александровна Павские.

Отец Марии Паль-Павской – священник Сергей Михайлович Павский. Фамилия священника – семинарского происхождения, образована от названия погоста Павы, вероятнее всего, его предок в первой половине XIX в. служил в Павском приходе. В исповедных книгах Павского погоста 1861—64 гг. упоминается Михаил Павский, его супруга Ольга Степановна, сын Николай, дочь Мария и сын Василий. В 1864 г. Михаил Павский становится священником в с. Заянье и служит до 1874 г.³⁵

Наиболее известен его старший сын Николай. В 1881 г. Николай Михайлович Павский окончил Санкт-Петербургскую духовную семинарию по II разряду, в 1886 г. Санкт-Петербургскую духовную академию со степенью кандидата богословия. В 1889 г. рукоположен во священника к Георгиевской церкви села Ложголово Гдовского уезда, затем его перевели в Петербург. С 7 февраля 1906 по 4 октября 1915 г. он был настоятелем Николо-Александровского храма Путиловского завода, построенного на деньги рабочих. За годы служения в Петербурге построил шесть храмов. С 1 октября 1910 г. – руководитель «братства Путиловского завода Свт. Николая» при церкви Свт. Николая и царицы Александры. Известный проповедник. При изучении метрических книг Щирского погоста за 1894 г. выяснено, что священник Николай Михайлович Павский был крёстным Александры – дочери Сергия Михайловича и Марии Александровны Павских.

Изначально, исходя из отчества, было предположено, что супруга Сергея Михайловича – Мария Александровна дочь предыдущего священника Щирского погоста – Александра Фёдоровича Верекундова. Он отходит от дел примерно в то же время, когда Сергей Михайлович приступил к служению. Логично было предположить, что это пример такого явления, как «приход со взятием», когда следующим священником становится зять предыдущего. Под этим имелось в виду, что входящий священник брал на себя заботу о родителях своей супруги. В конце XIX в. подобная практика была осуждена как форма симонии³⁶. Но в метрических книгах Щирского погоста из детей священника Александра Верекундова указаны только сын Фёдор Александрович, участвовавший в крещении крестьянского ребёнка вместе с Марией Александровной Павской, и дочь Надежда.

Действующей гипотезой о предках Марии Александровны является вариант её происхождения из семьи Красновских. В метрических книгах крёстной матерью детей Павских указана воспитательница Санкт-Петербургского Епархиального женского училища девица Александра Александровна Красновская. В родословной Добронравиных (Брянцевых, Городищенских, Василевских, Зариных, Красновских, Никольских, Покровских, Сарских) помимо неё, также указана Мария Александровна Красновская, родившаяся в 1869 г., что соответствует клировым ведомостям за 1917 г., где дата рождения жены священника – 3 февраля 1869 года³⁷. В метрических книгах Щирского, Павского и Заянского приходов на эту дату детей с именем Мария рождено не было³⁸.

Косвенно гипотеза происхождения Марии Александровны подтверждается тем, что отец Марии Александровны Красновской служил в Ильинской церкви села Острова Новолодожского уезда, где проживали и служили представители второй из ветвей Павских (Новолодожских). Таким образом, знакомство был вполне возможно.

³⁵ Исповедные росписи // ЦГИА СПб. Ф.19. Оп.112. Д.1432, 1445, 1460.

³⁶ Симония – продажа и покупка церковных должностей, духовного сана, церковных таинств и священнодействий (причастие, исповедь, отпевание), священных реликвий и т. п. В широком смысле симония – продажа благодати Святого Духа. – *Прим. редактора.*

³⁷ Клировые ведомости // ЦГИА СПб. Ф.19. Оп.113. Д.43, 1427; Добронравины // Генеалогический портал А. А. Бовкало [Эл. ресурс] URL: <http://petergen.com/bovkalospbd/dobronravini.html>. Дата обращения 12.10.2024.

³⁸ Метрические книги. Лужский уезд, с. Щир // ГАПО Ф.39. Оп.22. Д.414.

Разобравшись с родителями, вернёмся обратно к судьбе Марии Сергеевны Паль-Павской.

Если анализировать её жизнь по всем доступным и достоверным источникам, можно перечислить следующие факты: дочь священника; годы жизни: 12 июня 1896—1937; всю жизнь прожила на территории Российской империи и СССР; была жената на мужчине с фамилией Паль (Пааль); умела играть на фортепиано; состояла учительницей в Бельской двуклассной церковной школе (клир).

Но это перечисление не даёт подробного представления о её жизни или о том, как отразились на человеке те или иные события истории нашей страны. Поэтому было решено использовать в исследовании такой метод, как аналогия. Существует достаточное количество источников и воспоминаний, описывающих жизнь людей того времени в этом месте.

Щирской приход считался весьма богатым и популярным местом отдыха в конце XIX – начале XX вв. Для сравнения, Быстреевский приход, при населении в 800 дворов к 1915 г. располагал лишь одним священником и двумя псаломщиками, в то время как в Щирском приходе служили два священника, дьякон и два псаломщика на 700 дворов, это говорит о хорошем материальном положении прихода. Обусловлено это удобной транспортной доступностью Санкт-Петербурга и природными особенностями, поэтому имели дачи и отдыхали в этом районе множество известных личностей³⁹. Например, известно, что в детстве здесь познакомилась будущие великие балерины Галина Уланова и Татьяна Вечеслова. Находились имения семейств: Блоков, Киришбаумов, Кладо, Штриков, Соколовских, Котельниковых и др. Также здесь отдыхало множество актёров императорских театров... Есть множество примеров их взаимодействия с крестьянами, эти люди жили не обособленно, а контактировали с местным населением. Например, Улановы нанимали в качестве няни соседскую девочку Дусю (Евдокию Васильевну Павлову)⁴⁰. В 1894 г. крёстной у крестьянской девочки из деревни Лог (ныне – Щир) стала артистка императорских театров Анна Иосифовна Карсавина – мать известной балерины Тамары Карсавиной⁴¹.

Подобную картину мы видим и в воспоминаниях В. П. Семёнова, уроженца деревни Бровск: «Много гостей из петербургской знати собиралось в местных имениях во время праздников. Хорошо помню, как бабушка Марина приводила и меня на Рождественскую ёлку к Блокам. Ставили её в главном доме, где проживал хозяин. Кроме меня приглашали ещё трёх-четырёх деревенских ребят. Ёлка была очень красивая, украшенная игрушками, кругом укреплялись разноцветные восковые свечи, здесь было много и господских детей, приехавших, на каникулы из Питера. <...> По окончании торжеств, всем детям давали конфеты, дарили на прощание игрушки»⁴². Благодаря усилиям местных землевладельцев действовало Бровское общество народных развлечений, ставились театральные постановки и спектакли. Таким образом, можно с большой уверенностью утверждать, что Мария Сергеевна росла и воспитывалась в очень интеллигентном окружении, среди образованных культурных людей.

Кроме того, местное общество было многонациональным и многоконфессиональным. В районе д. Холохино располагалась эстонская община, а у станции Струги-Белая насчитывалось две эстонских школы, также действовало Эстонское благотворительное общество. Там же на станции действовал иудейский молитвенный дом, католическая часовня. Это говорит о большом количестве приезжего населения, сложности религиозной жизни.

³⁹ Деряженко Е. А. Сравнительный анализ описания православных приходов на территории современного Струго-Красненского района в начале XX в. // Наш край. Лит.-краев. альманах. Вып. 16, 2019. С. 84—95.

⁴⁰ Иванов С. Няня Улановой // За коммунизм. – 1978. – 14 марта.

⁴¹ Смолянинова В. Н. Прибывшее и некрестьянское население Щирского погоста в конце XIX в. по материалам метрических книг // Наш край. Лит.-краев. альманах. Вып. 16, 2019. С. 96—101.

⁴² Семёнов В. П. Воспоминания // Архив Струго-Красненского краеведческого музея.

Всю жизнь Сергей Павский прослужил в Щирском погосте Лужского уезда, в должности священника, а также благочинного 3-го округа, за службу он был награждён орденом Святой Анны III ст. В 1891 г. Сергей Михайлович Павский рукоположен в сан священника к Воскресенской церкви погоста Щир. Все последующие годы прослужил в одном приходе. Личность священника в дореволюционное время имела весомое значение, а об отношении местного населения к Сергию можно узнать, например, из статьи Санкт-Петербургского епархиального вестника, посвященной его юбилею. В ней отец Сергей описывается как «дорогой и родной батюшка»⁴³. Если рассматривать финансовую сторону сана, можно выделить несколько источников дохода: церковное содержание от государства, известно, что в 1915 г. оно составляло 300 руб. в год; плата за должность законоучителя; к тому же в погосте существовало достаточно большое церковное попечительство, от которого могли поступать пожертвования; доходы от треб; добровольные пожертвования, например, Александра Николаевна Качалова пожертвовала на вечное поминовение причту Щирской церкви свидетельство 4-процентной государственной ренты, доходы от которого шли на содержание священника и причта.

⁴³ Юбилей о. Благочинного // Известия по Петроградской епархии. – 1916. – №10—11 (5 марта).



Надгробие Марии Сергеевны Паль-Павской



Надгробие Сергея Паль-Павского
Бельское (Старое) кладбище пос. Струги Красные

В приходе Сергей Павский устроил несколько церковноприходских школ, Успенскую церковь-школу на станции Струги-Белая, основал церковноприходское попечительство, устроил дома для причта, отремонтировал и украсил внутри местный каменный храм, привёл в порядок приходское кладбище, обнёс его каменной оградой. В 1916 г. с большим торжеством

было отмечено его 25-летие служения на священнической должности. Но революция внесла эту жизнь свои коррективы.

Смерть его была весьма трагична: как-то зимним вечером 1918 г. отец Сергей возвращался из прихода домой, когда группа молодёжи (по другой версии – красноармейцев) заставила его плясать «русского». В тот же день с ним случился нервный удар, от которого он не смог оправиться. Сергей Михайлович Павский похоронен на Щирском кладбище 29 мая 1918 г.⁴⁴

Судьба супруги Сергея Павского Марии Александровны не известна.

Старший брат Марии – Николай Сергеевич Павский от событий с его отцом не испытывал тёплых чувств к советской власти и летом 1919 г. с отступающими белыми войсками генерала Н. Н. Юденича ушёл в Нарву, где во время эпидемии тифа и блокады остатков белой Северо-Западной армии стал священником одного из армейских госпиталей. А в декабре 1919 г. – полковым священником 24-го пехотного Печёрского полка. Затем служил священником Юрьевского Успенского собора в Тарту. В 1937 г. возведён в сан протоиерея, в 1944 г. выехал из Эстонии в Германию. 14 декабря 1946 г. был назначен настоятелем Свято-Сергиевской церкви при лагере для перемещённых лиц в Ганау (Ханау-ам-Майн, Гессен, Германия). Скончался 26 июня 1950 г. в г. Оффенбах-на-Майне после тяжёлой болезни. Похоронен на православном кладбище в Висбадене⁴⁵.

Судьба детей Николая Сергеевича Павского известна. Сын Сергей служил псаломщиком, учился на православном отделении Богословского факультета в Юрьевском университете до закрытия факультета советской властью в октябре 1940 г., окончил 4 семестра. С 1937 по 1944 г. исполнял обязанности чтеца в Юрьевском Успенском соборе.

Дочь Нина была замужем за Александром Осиповым, впоследствии отрёкшимся от веры, ставшим воинствующим атеистом. Известно, что Александр Осипов был призван в 1941 г. в Красную армию, уже будучи священником. Его супруга (внучка Сергея Павского, племянница Марии Сергеевны) осталась вместе с отцом на оккупированной территории и в 1944 г., взяв с собой детей – пятилетнюю дочь и трёхлетнего сына, ушла на Запад вместе с отступавшими немецкими войсками. В дальнейшем, оставшись на Западе, отрелась от А. Осипова как от «красного попа». В это время её отец уже служил под юрисдикцией Русской Православной церкви за рубежом, которая в это время не поддерживала контактов с Русской Православной церковью.

А Мария Сергеевна Паль-Павская осталась жить в Стругах Красных. О ней упоминает в мемуарах Антон Карлович Хагги: «В кинотеатре шли немые фильмы с музыкальным сопровождением. Играла профессиональная пианистка Паль-Павская, часто с мужем играли в четыре руки»⁴⁶. Можно предположить, что замуж она вышла поздно. В 1925 г. в семье Паль-Павских родился сын Владимир, который в период Великой Отечественной войны проживал в блокадном Ленинграде на Васильевском острове и умер в январе 1942 г. Похоронен на Смоленском лютеранском кладбище⁴⁷.

Около 1927 г. в семье родился второй сын, которого назвали Сергеем, вероятно, в память деда. В 1931 г. он умер. Мария Сергеевна прожила до 1937 г. и скончалась от чахотки (туберкулёза лёгких)⁴⁸, она не узнала о предстоящем аресте и расстреле мужа в 1938 г.

⁴⁴ Протоиерей С. М. Павский // Петроградский церковно-епархиальный вестник. – 1918. – №17 от 29 (16) июня.

⁴⁵ Павский Николай Михайлович // Древо [Эл. ресурс] URL: <https://drevo-info.ru/articles/13681123.html>. Дата обращения 12.10.2024.

⁴⁶ Хагги А. Ещё до войны // Струги. – 1992. – №12 (12 февраля).

⁴⁷ Книга памяти «Блокада, 1941—1944» // Возвращённые имена [Эл. ресурс] URL: <https://visz.nlr.ru/blockade/show/1368016>. Дата обращения 12.02.2025.

⁴⁸ Кох Н. П. Очерки тридцатых годов // Наш край. Лит.-краев. альманах. Вып. 11, 2015. С. 79.

Её муж – Альфред Иванович Паль родился в 1896 г. в Стругах Красных (по другим данным – в Эстонии), эстонец, беспартийный, проживал в Стругах Красных, работал бухгалтером на нефтебазе. Был арестован 26 июля 1938 г. Чуть раньше, 15 июля, был арестован его младший брат Освальд, 1907 г.р., работавший товарным кассиром на станции Струги Красные. Осуждены оба брата 25-го и расстреляны 30 октября 1938 г. Обвинение было предъявлено по статье 58—1а—9 УК РСФСР (измена Родине, совершение диверсии). В эти же даты были осуждены и расстреляны арестованные в июне-июле 1938 г. ещё семь человек: Василенко Пётр Романович, Виск Арнольд Иоганович, Виск Вера Владимировна, Виск Владимир Иванович, Талер Рудольф Яковлевич, Холстинг Самуил Иванович, Югансон Густав Иванович.

В данной публикации освещена судьба семьи священника Сергея Павского и его дочери Марии. Это была обычная семья священника, служившего в сельском приходе, в меру сил старавшегося сделать жизнь своих прихожан лучше, пользовавшегося уважением, работавшим законоучителем в нескольких школах... Сам он – потомственный священник, его сын становится священником, можно предположить, что для Марии Сергеевны была уготована наиболее вероятная судьба – стать супругой священника. Но не вполне обычно место, где растёт Мария – это дачное местечко, где отдыхает много известных в театральных кругах личностей. Возможно, благодаря этому Мария становится пианисткой, чью игру оценивают как профессиональную.

Круто меняет её судьбу революция. Если рухнувшая Российская империя – православное государство, где духовенство поддерживалось государством и являлось духовно-нравственной основой строя, то советское государство провозглашает своей идеологией коммунизм, базирующейся на атеизме. Так священство становится из опоры государства одним из главных врагов, носителем другой, «устаревшей» и «классово чуждой» идеологии. Это влечёт страшные последствия для духовенства, от резкого уменьшения материального положения, в связи с отменой государственного жалования, так и снижения уровня жизни прихожан. Всё это – только начало катастрофы, когда за материальными потерями начинаются нравственные проблемы, утрата веры в Бога приводит к чувству вседозволенности, ниспровержению «устаревших» авторитетов – попа если не утопить, то хоть поглумится над ним, кого волнует, что будет потом! Потом отец Марии Павской сляжет и умрёт.

Потом её брат уедет жить в другую страну, связь с ним оборвётся, его дочь будет считать всех священников, сотрудничающих с советской властью, «красными попами», всех, включая своего мужа, от которого отречётся и эмигрирует вместе с отцом в Германию.

Предполагаемый супруг Марии Сергеевны – Альфред Иванович, эстонец, скорее всего, оказался вовлечён в заговор по подготовке диверсии в составе контрреволюционной организации. На это указывает то, что упомянутые выше люди были арестованы в июне – июле 1938 г., в один день, осуждены и в один день расстреляны по статьям – диверсия или недонесение о ней.

Такова достаточно краткая жизнь – всего 41 год – дочери потомственного православного священника, которая работала пианисткой в кинотеатре, была замужем за эстонцем, который был расстрелян, родственники покинули свою Родину, а два сына скончались, не дожив даже до совершеннолетия. Как говорил генерал Александр Лебедь: «Жизнь – это серия ударов, которые нужно вынести любой ценой». Это высказывание вполне точно описывает судьбу простой женщины – Марии Сергеевны Паль-Павской.

Мальчёнков И. А.

Изменения названий улиц посёлка Струги Красные в различные исторические периоды

Я живу в небольшом посёлке Струги Красные и каждый день гуляю с друзьями по его улицам. Меня заинтересовали названия этих улиц, как возникли названия, и какую связь они имеют с историей России, ведь наш посёлок прошёл определённый путь развития вместе со страной, и в названиях улиц можно найти отражение истории всей России.

Ранее были опубликованы исследования названий улиц нашего посёлка, например, работы А. Мазепы и А. И. Фёдорова⁴⁹, но они затрагивали в основном именные улицы, поэтому я постарался описать историю названий наиболее значимых улиц. Поэтому целью моей работы стало проанализировать изменения названий улиц посёлка Струги Красные в различные исторические периоды.

Современный рабочий посёлок Струги Красные возник как железнодорожная станция Белая при строительстве участка Луга – Псков в середине XIX в. К началу XX в. это был динамично развивающийся населённый пункт. Такому развитию способствовало выгодное географическое и транспортное положение. От железнодорожной станции шли почтовые дороги на Гдов и Порхов, недалеко проходил тракт соединяющий Петербург и Псков. Рядом располагался летний лагерь для воинских частей Петербургского военного округа. Холмистая местность, сосновые боры, большое количество чистых озёр привлекало дачников из Санкт-Петербурга. Если в 1862 г. на станции Белая насчитывалось всего 7 дворов и 72 жителя, то в 1911 г. проживало 1445 человек. В 1918 г. посёлок становится центром сначала Струго-Бельской, а затем Струго-Красненской волости. С 1927 г. – центр Струго-Красненского района Ленинградской, а с 1944 г. – Псковской области. Максимальное число жителей зафиксировано на 1 января 2000 г. – 9822, на 1 января 2023 г. население рабочего посёлка Струги Красные составило 4871 человек. Таким образом, хронологические рамки моего исследования от начала XX века до наших дней.

Вплоть до 1917 г. продолжался период формирования посёлка. Он начинался как станция на железной дороге, построенная вдали от населённых пунктов, и постепенно разрастался, первые улицы, скорее всего, совпадали с существовавшими дорогами, могли проходить по границам земельных участков и, чаще всего, получали названия от имён, фамилий, прозвищ владельцев этих участков или от значимых объектов, природных особенностей.

Следствием того, что посёлок только формировался, является то, что зачастую земельные участки в конце XIX – начале XX вв. числятся в соседних деревнях или имениях. Проанализировав названия дел из описи 6 Петроградского губернского кредитного общества (ЦГИА СПб Ф.1546), можно увидеть, что, например, имение Зальцер относится к территории деревни Щир-Горка (сейчас это территория в районе улиц Красноармейская и Пионерская). Имение Анышкова числится в деревне Холохино (ныне это территория в районе улиц Кудрявцева и Граничная). Также в этой описи присутствуют дела об имениях Еремеева и Кобылина, атрибутированных как находящиеся на станции Струги-Белая. В большинстве дел содержится пометка «улица не указана», вероятнее всего это связано с тем, что названия улиц просто отсутствовали. Единственная упомянутая улица – Холохинская, скорее всего речь идёт не об улице, а о дороге Холохино – Щир, рядом с которой находилось имение Анышкова.

⁴⁹ См.: Фёдоров А. И. Улицы посёлка Струги Красные // Наш край. Лит.-краев. альманах. Вып.9., 2013. С.14—33.

Рассмотрев различные планы земельных участков, например, в документах «О строительстве церкви-школы»⁵⁰, «О строительстве здания с театральной сценой»⁵¹, «О проекте кинематографа»⁵² можно заметить, что указаны фамилии владельцев земельных участков реже направления дорог (например, Холохино – Щир), а названия улиц отсутствуют. Единственный случай упоминания названия улицы содержится в архивном документе «О рассмотрении проекта кожевенного завода Г. В. Гусарова по Церковной ул. на ст. Струги-Белая»⁵³.

Таким образом, можно обоснованно предположить, что старейшими улицами нашего посёлка являются: дорога Холохино – Щир и дорога от Щирского погоста к Логовещскому и Веленскому погостам. Эти дороги указаны на карте Шуберта 1840 и 1870—1915 гг.

Можно считать, что одной из центральных улиц зарождающегося посёлка стала дорога Холохино – Щир. С ней можно соотнести следующие названия улицы, которые она имела в разные годы: Холохинская, Анышкова, Базарная, Трудовая. Сейчас одна часть улицы называется в честь участника Гражданской войны Н. Ф. Кудрявцева, вторая часть дороги именовалась улицей Маркова, а в послевоенные годы – улицей Победы. После пересечения с дорогой Щир – Логовеще, она шла к имению Раёк и далее к деревне Бровск.

На первой части этой улицы существовало несколько значимых объектов, например, мукомольная мельница германского подданного Р. К. Кенигсдорфа. В районе современной Граничной улицы (ранее здесь проходила граница между участками Анышкова и Лаздинга) был построен в 1914 г. первый в посёлке кинотеатр. Здесь находился эстонский лютеранский школьно-молитвенный дом, известно, что эстонская школа существовала с 1888 г., она была открыта местным эстонским обществом, к 1912 г. для неё было построено новое здание.

Кроме того, сохранилось несколько фотографий, сделанных на этой улице. Две фотографии относятся к Базарной площади (территория Старого рынка), сейчас примерно в этом месте находится здание Администрации округа. Ещё одна группа фотографий, которая считается относящейся к этой улице, сделана в 1920—1930 гг.

Рассматривая период 1918—1941 гг., работая с описями ЦГА СПб можно увидеть названия некоторых улиц, которые появились, скорее всего, до 1917 г. В «Протоколе заседания членов Струго-Бельского волсовета от 16 декабря 1918 г.» есть запись: «Переименовать Гдовскую улицу в Советскую, Церковную в Гражданскую, Юрьев переулок в Коммунальную, Базарную в Трудовую, Базарную площадь в площадь Коммуны, Владимирскую в Революционную, Марков переулок в Красный переулок, Кукушкин переулок в Луговой переулок»⁵⁴. Следует заметить, что переулки Юрьев, Марков и Кукушкин встречаются и впоследствии. Эти названия «не прижились», что отражает необязательность в исполнении некоторых решений местной власти.

В протоколе Струго-Бельского волостного Совета от 27 июля 1918 г. №30 «Об открытии амбулаторного пункта» было записано: «Постановили: освободить помещение, принадлежавшее гр. Ессенской, находящееся по Базарной улице (бывшей Анышкова)...»⁵⁵

В фонде Струго-Красненского волостного исполкома⁵⁶, хранящемся в ЦГА СПб, из 809 дел содержат названия улиц – десять. Упоминаются: Трудовая, Советская, Псковская, Революционная, Лесная, Озёрная, переулки: Лагерный, Зиновьев, Марков, Кукушкин.

⁵⁰ ЦГИА СПб Ф.256. Оп.26. Д.265; Ф.19. Оп.94. Д.14.

⁵¹ ЦГИА СПб Ф.256. Оп.29. Д.508.

⁵² ЦГИА СПб Ф.256. Оп.32. Д.167.

⁵³ ЦГИА СПб Ф.256. Оп.34. Д.236.

⁵⁴ ЦГА СПб Ф.1032. Оп.1. Д.266. Л.4.

⁵⁵ ЦГА СПб Ф.1032. Оп.1. Д.110. Л.67.

⁵⁶ ЦГА СПб Ф.Р-521.

На сегодняшний день изучено недостаточно документов о наименовании и переименовании всех улиц посёлка. Можно говорить о появлении в определённый период если не самих улиц, то их названий.

Дорога на Гдов в пределах посёлка в ныне существующем виде сложилась в начале XX в. Для этого на реке Белая (Щировка) должен быть появиться если не мост то удобный брод, эта река, хоть и мала, но протекает между достаточно высоких и крутых берегов. В то же время здание, которое считается санным и льняным складом Д. П. Павлова, приехавшего в наш посёлок около 1904 г., уже ориентировано фасадом на эту улицу, значит, к моменту его строительства, улица уже существовала. До 1917 г. она была отмечена на картах как губернский тракт Белая – Гдов. На заседании волостного совета 16 декабря 1918 г. Гдовская улица посёлка была переименована в Советскую⁵⁷. За мостом через реку Белую, улицы, отходившие перпендикулярно вправо, получили названия: Жертв Революции (бывшая Озёрная), Красноармейская (проезд к штабу летнего лагеря Военно-топографической школы), Пионерская. В левую сторону отходили улицы: Скотобойная и Производственная (дорога к промартели «Заря» и дальше на хутора). Что интересно, в этой части улицы Советской нет пересекающих её улиц, присутствуют только Т-образные перекрестки, это говорит о том, что сначала появился участок современной Советской улицы, а уже затем дороги, соединяющие её с важными объектами.

⁵⁷ ЦГА СПб Ф.1032. Оп.1. Д.266. Л.4.



Дома на ул. Трудовой посёлка Струги Красные 1920–1930-е гг.

Улица Владимирская была переименована в Революционную, она расположена вдоль полотна железной дороги и переходит в дорогу на ст. Владимирский Лагерь. Вплоть до 1944 г. она была центральной улицей посёлка и на ней располагались многие значимые здания, например, Госбанк, райком партии, суд и др., на центральной площади посёлка (угол Революционной и Псковской улиц) находился бюст С. М. Кирова. Параллельно Владимирской, но с другой стороны железной дороги, располагалась улица Церковная, на ней находится Успенская церковь, при этом на момент проектирования и построения церкви, никакой улицы между железной дорогой и храмом не отмечено, но к 1907 г. улица уже существовала и имела название. В 1918 г. Церковная улица была переименована в Гражданскую.

Из приведённых примеров хорошо заметно, что советская власть при выборе названий для топонимов пользовалась идеологическими установками, пропагандировала новую государственную идеологию, при этом наиболее крупные улицы получали самые «звучные» революционные названия.

Оккупация посёлка Струги Красные началась 11 июля 1941 г. и продолжалась до 23 февраля 1944 г. Поскольку посёлок находился недалеко от фронта, основным органом управления была немецкая военная комендатура. Одной из задач оккупационных властей было уничтожение всех элементов коммунистической идеологии. Поэтому все названия улиц, которых несли в себе идеологический признак, были изменены. В большинстве случаев давались нейтральные названия. Революционная улица стала Главной, Советская – Армейской, Трудовая – Сапожной, Партизанская – Дровяной, Комиссаровская – Полевой, Красноармейская – Песчаной. Некоторым улицам были возвращены прежние названия Жертв Революции снова стала Озёрной, Гражданская – Церковной.

Наиболее значимым источником периода Великой Отечественной войны и оккупации стал «План посёлка Струги-Красные»⁵⁸ за 1942 г. В нём зафиксированы названия более 20 улиц и переулков.

В период зимы 1943—1944 гг. при отступлении нацисты применяли тактику выжженной земли, и посёлок был уничтожен практически полностью, что повлекло в дальнейшем изменения в его уличной сети. Оккупационные названия были забыты после освобождения посёлка, который начал строиться заново.

Для периода 1940—1950-х гг. характерным была мобилизационная модель экономики, направленная на восстановление народного хозяйства в условиях жёсткой нехватки ресурсов. Основные источники по местной топонимике в этот период – Генеральный план посёлка 1947 г. и «Список основных учреждений посёлка Струги Красные» за март 1945 г. Особенностью Генерального плана является то, что в нём отражены не только имевшиеся улицы, но и планируемое развитие уличной сети. В «Списке учреждений» упомянуты только некоторые улицы посёлка. На основании этих источников можно констатировать следующие изменения: улица Маркова переименована в улицу Победы, на Генеральном плане улица Лесная названа Большая Лесная (ныне она по-прежнему Лесная), исчезают переулки: Базарный, Юрьев, Ремесленный и некоторые другие.

⁵⁸ ЦГАИПД СПб Ф.Р-11Л. Оп.2. Д.122. Л.4.

Конец ознакомительного фрагмента.

Текст предоставлен ООО «Литрес».

Прочитайте эту книгу целиком, [купив полную легальную версию](#) на Литрес.

Безопасно оплатить книгу можно банковской картой Visa, MasterCard, Maestro, со счета мобильного телефона, с платежного терминала, в салоне МТС или Связной, через PayPal, WebMoney, Яндекс.Деньги, QIWI Кошелек, бонусными картами или другим удобным Вам способом.