The illustration depicts a modern, white, multi-story building with large windows and balconies. A man in a light blue shirt is on a balcony, looking thoughtful with his hands on his face. Several birds are perched on the building's edges and flying in the sky. A red bicycle is parked on the ground in the foreground. The scene is set against a bright blue sky and green hills.

Полина  
Покладок

# ДОМ- ЭКСПЕРИМЕНТ

Как  
я жил в Доме  
Наркомфина

Иллюстрации  
Маши Праничниковой

**GARAGE**

# Полина Покладок

## Дом-эксперимент. Как я жил в Доме Наркомфина

*[http://www.litres.ru/pages/biblio\\_book/?art=71912005](http://www.litres.ru/pages/biblio_book/?art=71912005)*

*Дом-эксперимент. Как я жил в Доме Наркомфина:*

*ISBN 978-5-6051717-2-0*

### **Аннотация**

«Дом-эксперимент» – увлекательная книга для детей и родителей о самом знаменитом доме конструктивизма в Москве. Через историю мальчика Пети вы узнаете, как архитектура может изменить повседневную жизнь, зачем дома стоят на «ножках» и что такое жилые ячейки. Иллюстрации, простые объяснения и настоящие исторические факты – идеальное первое знакомство с архитектурой и историей XX века!

# Содержание

Предисловие для родителей	5
Привет! Давай знакомиться!	12
Моя первая встреча с домом	17
Секреты архитектурных стилей	19
Новый стиль для новой жизни	25
Дом, парящий над землей	32
Наша необычная квартира	33
Квартиры-ячейки	37
Тайны ячеек типа F	39
Дом-конструктор	41
Конец ознакомительного фрагмента.	42

# **Полина Покладок Дом-эксперимент Как я жил в Доме Наркомфина**

Все права защищены

© Покладок П., текст, 2025

© Пряничникова М., иллюстрации, 2025

© Оформление. Музей современного искусства «Гараж»,

2025

# Предисловие для родителей

Вы держите в руках книгу, посвященную одному из самых важных памятников советского конструктивизма – Дому Наркомфина. Это уникальное здание было построено в 1928–1930 годах по проекту архитекторов Моисея Гинзбурга и Игнатия Милиниса и инженера Сергея Прохорова. Идейным вдохновителем и организатором строительства Дома Наркомфина в Москве стал народный комиссар финансов РСФСР Николай Милютин.



*Николай Милютин*



*Игнатий Милинис*



*Сергей Прохоров*

В Доме Наркомфина нашли свое воплощение прогрессивные идеи в области социальной политики, популярные в то переломное время. Задача устройства нового быта, необходимого для преобразования советского общества, решалась архитектурными методами. Авторы проекта поставили пе-

ред собой амбициозную цель – обеспечить людей компактным жильем, оборудованным всем необходимым, и объединить под одной крышей жилые пространства, места для отдыха и досуга и коммунально-бытовые службы. Проектируя здания в конце 1920-х – начале 1930-х годов, архитекторы как бы конструировали новую жизнь. Они не просто возводили стены домов – они выстраивали настоящие сценарии жизни общества и делали все, чтобы люди как можно легче и быстрее привыкали к этим новым сценариям.

Дом Наркомфина вобрал в себя все принципы новой архитектуры. Конструктивизм, ставший самым популярным направлением в советской архитектуре 1920-х – начала 1930-х годов, развивался параллельно с распространением западных идей функционализма. Отказ от декоративности в пользу простоты, рациональная организация пространства и использование прогрессивных строительных технологий и материалов – главные постулаты стиля, который продвигали архитекторы-конструктивисты, в том числе и Моисей Гинзбург.



*Моисей Гинзбург*

Не все образы новой жизни превратились в реальность.

Совсем немногие из них стали для нас привычными. Дом Наркомфина как один из примеров «дома переходного типа» от старого индивидуализированного жилья к обобществленному пространству в доме-коммуне стал опытным полигоном и в техническом, и в экономическом, и в социальном смыслах.

Несмотря на то что первоначально заложенные в проект принципы функционирования дома и его общественных и хозяйственных пространств просуществовали не очень долго, Дом Наркомфина и в наши дни остается важнейшим памятником своей эпохи и символом новой жизни советского государства.

# Привет! Давай знакомиться!

Эта история – про удивительный дом, в котором я жил вместе с родителями и младшей сестрой Ирой.

Мой папа во второй половине 1930-х годов работал в Народном комиссариате финансов, или коротко – **НАРКОМФИНЕ**. Так раньше называли министерство финансов. Моя мама учила детей музыке.

**НАРКОМФИН** – главный государственный орган, который управлял финансами всей страны.



*Привет! Меня зовут Петя.*

До того как наша семья переехала в новую квартиру, мы жили в доме, который даже взрослые называли **ТУЧЕРЕ-ЗОМ**, – он был таким высоким, что казалось, с его крыши можно дотянуться до облаков. Некоторые люди боялись проходить мимо нашего дома: они думали, что он обязательно развалится. Взрослые говорили, что когда-то подобные большие дома назывались **ДОХОДНЫМИ**: хозяин такого дома сдавал квартиры в нем в аренду другим людям и получал за это доход.

**ТУЧЕРЕЗ** – это «небоскреб» в переводе на современный язык.



В нашем доходном доме проживало очень много людей: там были большие квартиры с двумя, тремя и четырьмя комнатами. Раньше в каждой квартире жила одна семья, но, когда мы там поселились, квартиры уже были разделены между разными жильцами. В узких темных коридорах больших квартир прятались входы в комнаты. Мы занимали две комнаты в четырехкомнатной квартире. В третьей комнате проживал один человек, а в четвертой – семья без детей.



Однажды папа пришел с работы и сказал, что теперь мы будем жить «в эксперименте». Вы знаете, что такое эксперимент? Это такая замечательная штука – ты пробуешь что-то новое и смотришь, что из этого получится! Мы с друзьями очень любили такие эксперименты – пускать кораблики по залитым водой улицам, прыгать в огромные сугробы с высоты...

Через несколько месяцев наша семья собрала вещи и по-

ехала знакомиться с новым домом.

# Моя первая встреча с домом

Увидев дом в первый раз, я очень обрадовался! Он был похож на большой белый пароход и стоял на черных ножках.

Взрослые называют его Домом Наркомфина: он был построен для сотрудников Народного комиссариата финансов и их семей. Поэтому у нас появилась возможность поселиться в этом необычном доме.



Взглянув на здание со стороны, трудно было сказать сразу, сколько у Дома Наркомфина этажей: обычно я считал эта-

жи по окнам, но тут расположение окон с одной стороны дома совершенно не совпадало с расположением окон с другой стороны. И только оказавшись внутри, я понял, как интересно все устроено...

Вокруг дома было непривычно много свободного пространства. Дом окружал парк, и в сравнении с другими местами в Москве здесь дышалось легко и приятно.

Сам дом очень отличался от тех зданий, которые я видел раньше и где мне приходилось бывать. Никаких деталей и резных пышных украшений на **ФАСАДЕ**, никаких извилистых линий. Только ровные, гладкие стены и плоская крыша. Сначала у меня возникло от этого странное ощущение, но я быстро привык, и старые разноцветные дома уже казались мне смешными и слишком напыщенными.

**ФАСАД** – наружная стена дома. Фасад со стороны улицы называют главным, со стороны двора – задним.

# Секреты архитектурных стилей

Позже я узнал, почему дома так сильно отличаются друг от друга по внешнему виду. Дело в том, что они построены в разное время и, самое главное, в разных **СТИЛЯХ**.

Архитектурные стили сменяют друг друга, как мода в одежде: сегодня популярно это, а через год – совсем другое. Например, я читал, что в 1880-е годы в России было модно строить здания, напоминавшие старинные терема, – в **РУССКОМ СТИЛЕ**. В 1900-е годы архитекторы увлеклись стилем **МОДЕРН** и начали создавать сооружения необычной формы, украшенные изображениями диковинных растений и животных на стенах.



*Городская усадьба купца Николая Игумнова*  
стиль русский

**СТИЛЬ** – это набор особенных черт (форм, деталей, украшений), которые характерны для зданий, возведенных в одно и то же время и в одном месте.



*Особняк Степана Рябушинского*  
стиль модерн

А в 1910-е годы вновь вернулась мода на здания в классическом стиле, как в древности, – так появился **НЕОКЛАССИЦИЗМ**.

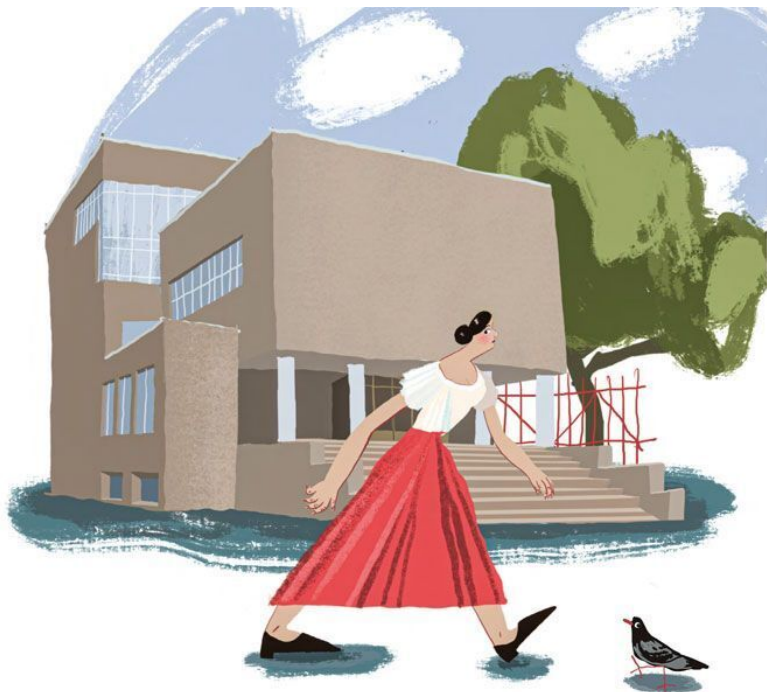


## Особняк Николая Миндовского стиль неоклассицизм

Все эти стили очень любили украшения. На домах в русском стиле были кирпичные орнаменты, наличники вокруг окон, цветные изразцы. Здания в стиле модерн отличали причудливо изогнутые металлические решетки, блестящая, или, как сказал папа, глазурированная, гладкая плитка на стенах, шероховатые бетонные поверхности, изображения фан-

тастических зверей и птиц в росписях стен и витражах. Нео-классицизм можно узнать по колоннам с красивыми навершиями и строгим симметричным стенам, а еще по гипсовым венкам и маскам львов на фасадах.

В Москве есть множество зданий, построенных в разных стилях, но мне больше всего нравится стиль нашего дома – **КОНСТРУКТИВИЗМ.**



## стиль конструктивизм

Конструктивизм стал стилем новой жизни молодого советского государства. В 1917 году в России произошла Октябрьская революция, в результате которой страной стала управлять партия большевиков. Новая власть стремилась изменить жизнь человека: вводились новые законы и новые привычки в быту, осваивались новые технологии и практики. Но все это невозможно было сделать сразу. Первые годы после революции были очень тяжелыми: родители рассказывали мне, что из-за беспорядков они иногда опасались выходить на улицу, трудно было купить еду и найти работу. Долгое время в стране не строили никаких зданий: в общей неразберихе из-за революции и Гражданской войны на это не хватало ни сил, ни средств... Но наступило другое время – и строительство возобновилось. Появился конструктивизм, который позволял не тратить ресурсы на ненужные советскому человеку помещения и декоративные детали. При создании домов учитывались уже иные принципы жизни людей, поэтому конструктивизм стал популярен во всей нашей огромной стране.

# НОВЫЙ СТИЛЬ ДЛЯ НОВОЙ ЖИЗНИ

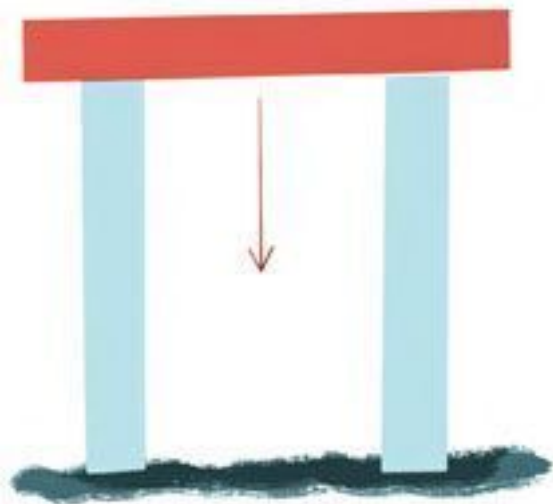
Конструктивизм – это стиль, для которого важно не то, как выглядит дом снаружи, а то, какова его роль, или, как говорят архитекторы, функция.

От функции здания (то есть от назначения – для чего оно построено) зависит его форма. Если в доме планировалась столовая или зрительный зал, куда будет приходить много людей, то такое здание часто делали круглым, если же в доме должен был кто-то работать или жить – то прямоугольным. Круг и прямоугольник были любимыми геометрическими фигурами архитекторов-конструктивистов. Иногда здание строили из нескольких форм, соединенных между собой. Архитекторы называют каждую из них **АРХИТЕКТУРНЫМ ОБЪЕМОМ**.



Внутри конструктивистского дома все продумано до мелочей: расположение комнат, переходы, лестницы, крыши – все сделано так, чтобы человеку было удобно. При этом снаружи нет никаких деталей: ни наличников, ни скульптур, ни резного декора на колоннах. Главным украшением зданий, построенных в стиле конструктивизма, служат окна – к тому же они выполняют важную задачу, и даже не одну! Через окна в дом попадает свежий воздух с улицы, а свежий воздух необходим для профилактики заболеваний. В то время, когда наша семья заселилась в Дом Наркомфина, лекарств в стране было мало и их было сложно купить, так что возможность проветривать комнаты оказалась как нельзя кстати. Еще одна важная функция окон – пропускать в помещения солнечный свет. В нашей стране не так много солнечных дней. Поэтому архитекторы-конструктивисты решили, что нельзя терять ни один солнечный лучик, и расположили окна в домах непрерывными лентами. Эти окна так и назвали – **ЛЕНТОЧНЫМИ**.

Несомые элементы



Несущие элементы

Впрочем, свое название стиль получил от слова «конструкция», то есть основа здания. Конструкция домов подобна скелету, который держит все части сооружения. Она состоит из несущих и несомых элементов. Например, несущие стены или колонны служат опорой для потолка и крыши. Архитекторы-конструктивисты не пытаются скрыть основу здания и задекорировать ее деталями на фасаде, как это принято в других стилях. Часто конструкцию здания специ-

ально оставляют заметной, чтобы можно было видеть, где начинаются перекрытия между этажами (пол и потолок), где проходят лестницы и где расположены несущие стены или опорные столбы.



Конструкции зданий этого стиля обычно возводились из **ЖЕЛЕЗОБЕТОНА**. Железобетон получается, когда железную арматуру (длинные металлические прутья) заливают бетоном. Он создает единый, очень прочный каркас. В 1920-е годы придумали много новых материалов, чтобы сделать

процесс строительства более быстрым и дешевым, хотя они не всегда оказывались долговечными. Это тоже был некий эксперимент – насколько хорошо проявит себя такой материал со временем? Одним из самых популярных и удачных материалов тех лет стал **ШЛАКОБЕТОН**, то есть смесь цемента и шлака – отходов различных производств. Так, в цемент добавляли опилки, песок, гальку, щебень.

**ЖЕЛЕЗОБЕТОН, ШЛАКОБЕТОН** – виды строительных материалов.



Для архитекторов 1920-х годов красота зданий заключа-

лась не в дорогих материалах и изысканном декоре, а в сочетании прямых линий, в плавности изгибов правильных геометрических форм, в комбинировании между собой разных объемов зданий. Прямые углы, строгие, четкие контуры – все это нашло свое отражение и в нашем доме, в Доме Наркомфина!

# Дом, парящий над землей

Когда наша семья приехала заселяться в Дом Наркомфина, мы не сразу смогли понять, где вход в здание: мы не увидели ни больших парадных дверей, ни даже первого этажа! Дом словно парил над поверхностью, и зайти можно было только в два небольших помещения, стоящих на земле.

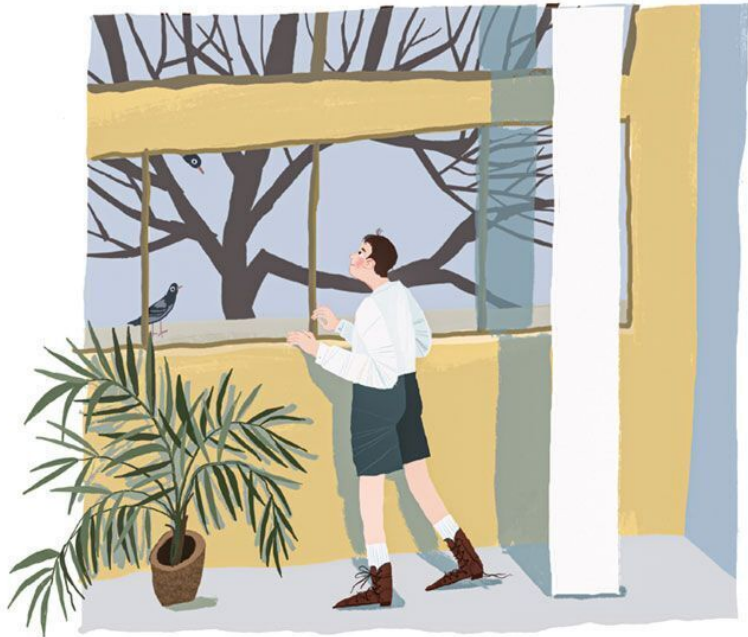


# Наша необычная квартира

Для заселения в квартиру мы прошли под домом между черными колоннами-ножками и оказались в небольшом вестибюле, из которого наверх поднималась широкая лестница.

Длинный коридор на втором этаже объединял все большие квартиры, и их двери находились по одну сторону коридора. В этих квартирах жили семьи с детьми. По другую сторону коридора располагались двери, которые вели на балкон, он тоже тянулся по всей длине здания. Балкон был общим местом отдыха для жильцов дома. Мы с ребятами потом часто устраивали в коридоре шумные игры и прятались на балконе за колоннами.





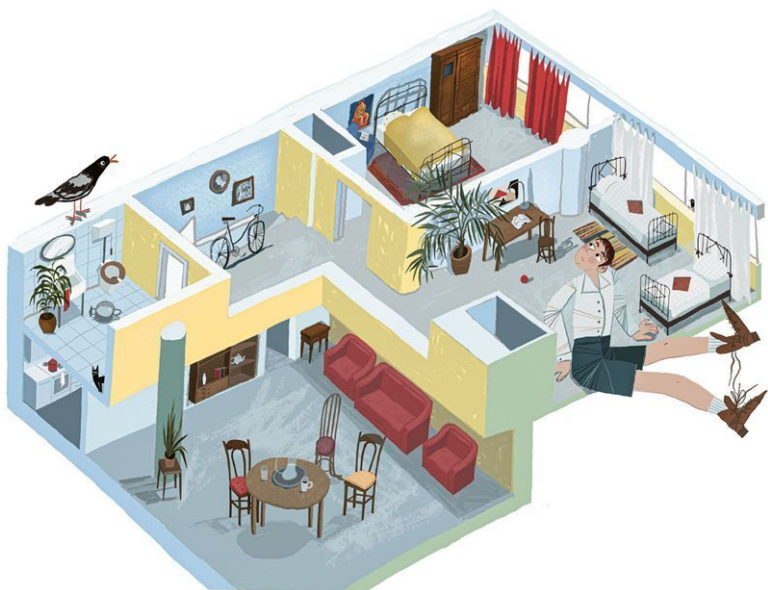
Дойдя до нужной двери, мы перешагнули порог нашей новой квартиры... Первое, что мне запомнилось, – через небольшую прихожую ты попадаешь в высокое и светлое пространство! Увидев окно размером почти во всю стену, я ахнул от восторга. Такие огромные окна нельзя даже сравнить с маленькими окошками старых домов! Панорамное окно гостиной выходило на запад, поэтому наша семья любила собираться в гостиной по вечерам, когда всю квартиру заливал свет заходящего солнца. Мы осмотрелись по-

внимательнее и заметили... лестницу, которая вела на второй этаж. Второй этаж прямо внутри квартиры! Невероятно! На втором этаже располагались спальня и ванная комната. Окна спален выходили на восток – так что просыпаться утром можно было вместе с восходом солнца. Получается, в ясные дни мы могли передвигаться по квартире вслед за солнышком.

# Квартиры-ячейки

Взрослые почему-то называли квартиры в нашем доме **ЖИЛЫМИ ЯЧЕЙКАМИ**. Наверное, потому, что они были довольно маленькими и похожими по планировке, то есть по внутреннему устройству.

**ЖИЛАЯ ЯЧЕЙКА** – небольшая квартира, рассчитанная на разные типы семей.



Позже, когда я познакомился с другими ребятами из нашего дома и побывал у них в гостях, я увидел, чем эти ячейки отличаются друг от друга. В нашем доме архитекторы разместили несколько разновидностей ячеек, но основными были два типа. Они обозначались латинскими буквами К и F.

**ЯЧЕЙКИ ТИПА К** – это двухэтажные квартиры, войти в которые можно было из коридора второго этажа дома. На первом этаже ячейки располагались прихожая, небольшая кухня и гостиная, а на втором – спальня и ванная комната. Над гостиной не было второго этажа, благодаря чему в этом высоком и светлом пространстве никогда не ощущалось духоты, даже если в помещении собиралась большая компания. Любоваться на гостиную можно было и сверху – с галереи, которая соединяла комнаты второго яруса с лестницей. Таких ячеек в нашем доме было всего восемь.

# Тайны ячеек типа F

**ЯЧЕЙКА ТИПА F** предназначалась для одного или двух человек. В нашем доме было 24 таких ячейки.

Попасть в них можно было из коридора пятого этажа. Коридор всегда казался мне смешным, потому что в нем чередовались черные и белые двери – как полосы у зебры. Но архитекторы и здесь всё продумали! Цвет входной двери подсказывал, какая именно ячейка находится за ней. Ячейки типа F занимали полтора этажа и имели внутри по два яруса, однако устроены были по-разному: в одних, чтобы оказаться в квартире, нужно было спуститься по лестнице, а в других, наоборот, – подняться. Белая дверь обозначала нижнюю квартиру, а черная – верхнюю.



В тех ячейках, где нужно было спуститься, все жилые помещения располагались на одном ярусе. Рядом с лестницей находились уборная и небольшая прихожая с нишей в стене – для одежды. Оттуда можно было попасть в гостиную. Гостиные в этих ячейках тоже были высокими, однако чуть ниже, чем в ячейках типа К. В середине квартиры располагалась маленькая кухонька, а за ней, в противоположной от гостиной стороне, – спальня.

В ячейках, где нужно было подняться, жилые комнаты размещались на двух ярусах. Из коридора надо было подняться по короткой лестнице в гостиную. Здесь же находился маленький кухонный блок. Из гостиной на второй ярус вела еще одна лестница – там располагались спальня и ванная комната.

# Дом-конструктор

Ячейки были так сложно устроены, что сначала я никак не мог понять, как они совмещаются друг с другом.

Планировка нашего дома напоминала большой конструктор, в котором каждая деталь должна встать точно на свое место. Если попробовать мысленно разрезать наш дом пополам, как торт, то можно увидеть, как сочетаются между собой разные типы жилых ячеек. С восточной стороны, где был коридор, находились все спальни. Спальня нижней ячейки F размещалась под коридором, а спальни ячейки К и верхней ячейки F – над коридором. Всю западную сторону дома занимали двухъярусные гостиные – вот почему так нелегко ответить на вопрос, сколько же в нашем доме этажей!

# Конец ознакомительного фрагмента.

Текст предоставлен ООО «Литрес».

Прочитайте эту книгу целиком, [купив полную легальную версию](#) на Литрес.

Безопасно оплатить книгу можно банковской картой Visa, MasterCard, Maestro, со счета мобильного телефона, с платежного терминала, в салоне МТС или Связной, через PayPal, WebMoney, Яндекс.Деньги, QIWI Кошелек, бонусными картами или другим удобным Вам способом.