

Майя Мария

ЭБРУ

**ПРИЕМЫ И ПОШАГОВЫЕ ИНСТРУКЦИИ
СОЗДАНИЯ РИСУНКОВ НА ВОДЕ
В ТЕХНИКЕ ЭБРУ**



ПРОЕКТ

Майя Мария

**Эбру. Приемы и пошаговые
инструкции создания рисунков
на воде в технике эбру.
Методическое пособие**

«Проспект»

2024

УДК 741.02
ББК 85.14

Майя Мария

Эбру. Приемы и пошаговые инструкции создания рисунков на воде в технике эбру. Методическое пособие / Майя Мария — «Проспект», 2024

ISBN 978-5-39-244065-8

Методическое пособие с иллюстрациями и пошаговыми схемами о рисовании на воде в технике эбру. Это сборник практических рекомендаций по работе с материалом, инструментом, созданный на основе многолетнего опыта. Книга дает возможность самостоятельного изучения и освоения приемов эбру (посмотри – прочитай – нарисуй) в связи с доступностью их изложения и принципом «от простого к сложному». Сборник может стать как справочным материалом для мастеров, так и методическим пособием для педагогов дополнительного образования. Любую тему можно развить и составить собственную программу. Алгоритмы и рисунки представленных работ можно использовать как основу для создания серьезных произведений, так и для простого детского творчества. Также книгу могут использовать родители с детьми для семейного творчества. Пособием удобно пользоваться как практическим руководством непосредственно во время рисования, так как некоторые рекомендации могут быть непонятными, если при этом параллельно не работать с материалом. Некоторые важные моменты и термины, а также описание возможных ошибок, на которые нужно обратить внимание, собраны в отдельные главы, что добавляет удобства в обучении. Осваивать книгу можно и с конца, но выполнять более сложные элементы значительно интереснее, когда рукой уже освоены простые. Хотя везение в эбру (когда все сразу получается) – частое явление. Итак, красивого и интересного освоения эбру!

УДК 741.02

ББК 85.14

ISBN 978-5-39-244065-8

© Майя Мария, 2024

© Проспект, 2024

Содержание

От автора	7
Предварительная подготовка. Материалы	9
Терминология книги	21
Начало работы	43
Основные фигуры: цветок, звезда, капля, квадрат, сердце	57
Конец ознакомительного фрагмента.	63

Майя Мария

Эбру

Приемы и пошаговые инструкции создания рисунков на воде в технике эбру

© Майя Мария, 2024

© ООО «Перспектив», 2024

* * *

Изображение на обложке Helenaа / Shutterstock.com В оформлении макета использованы фотографии Майи Марии и Евгения Стукачева.

Автор:

Майя Мария, дизайнер-декоратор, преподаватель рисования, в том числе песком и на воде. Участница Международного конкурса ремесленников Loewe Craft Prize 2019 от европейского фонда Loewe. Героиня программы «Без галстука» (ТК «Волга», 2020 г.). Член жюри, эксперт арт-фестиваля «Матрешка-фест» (Нижний Новгород, 2020 г.). Член жюри проектной линии «Будущее Нижнего Новгорода», конкурса «Я открываю Нижний» (2020 г.). Ответственный редактор литературно-художественного журнала «Нижний Новгород. Будущее» (2021 г.), сборника лучших школьных конкурсных работ городского проекта «Я открываю Нижний».

От автора

В своих руках вы держите методическое пособие с иллюстрациями о рисовании на воде в технике эбру. Эта техника имеет многовековую историю и в последнее время стала все больше пользоваться популярностью в детском и взрослом творчестве. Кто слышит слово «эбру» впервые, может посмотреть фотографии готовых работ в книге, в интернете и составить свое представление. Кто уже пробовал сделать несколько первых рисунков на воде, может продолжить заниматься эбру, осваивая новые приемы и создавая новые картины.

Я – преподаватель рисования, в том числе рисования песком и рисования на воде. Начало моего преподавания эбру было достаточно спонтанным. Когда после первых занятий учащиеся попросились на следующие уроки, я стала задумываться: а что же буду им давать в следующие разы. И вот тогда начались мои творческие искания в эбру: новые картинки, новые темы, понятные для объяснения и удобные для создания... Далее стали появляться интересные приемы, а также способы исправления ошибок – ну да, ошибки тоже стали появляться, а с ними и особенности работы с этим тонким чувствительным материалом.

И наконец, книга... Это сборник практических рекомендаций по работе с материалом, инструментом, созданный на основе многолетнего опыта. Если бы подобное пособие существовало тогда, когда я только начинала работать, как бы я была благодарна автору за его создание, но увы. Зато сейчас у вас есть замечательная возможность воспользоваться наработанным мною опытом и творить, творить, творить...

Считаю, что любой человек может научиться рисовать – и рисовать нужно каждому, просто так, для себя, для души. Создавая книгу, я ориентировалась на возможность самостоятельного изучения и освоения приемов эбру (посмотри – прочитай – нарисуй), их доступность и движение от простого к сложному. Книга может стать как справочным материалом для мастеров, так и методическим пособием для педагогов дополнительного образования. К тому же некоторые важные моменты и термины, на которые нужно обратить внимание, собраны в отдельные главы, что добавляет удобства в изучении. Любую тему можно развивать и составлять собственную программу. Также книгу могут использовать родители с детьми для семейного творчества. Одним словом, эбру – это неисчерпаемый источник.

В книге представлены пошаговые схемы выполнения картин с фотографиями – образцами результатов каждой стадии. Некоторые рисунки можно создавать в разной последовательности, но часто в эбру важна именно очередность нанесения элементов. Рисунки размещены по принципу от простого к сложному. Вы, конечно же, можете осваивать книгу «с конца», но выполнять более сложные элементы значительно интереснее, когда рукой уже освоены простые. И наоборот, если начинать изучать эбру (как и любой другой вид творчества) с самых сложных композиций, может повезти – и все сразу получится, а может не получиться так, как хотелось бы. Тогда возникает разочарование, утомление, а плохие эмоции не всегда полезны художникам.

Алгоритмы и рисунки представленных работ можно использовать как основу для создания серьезных произведений, так и для простого детского творчества.



Описание отдельных приемов в работе с материалом сопровождается рекомендациями для более качественного их выполнения – не стоит пренебрегать ими. В книге есть как бы перекрестные ссылки глав и отдельных техник друг на друга, если они уже встречались или про них будет подробное описание в дальнейшем. Главы книги перекликаются, дополняя друг друга, в каждой новой теме все больше раскрывая возможности и особенности эбру. В главах с пошаговым описанием конкретных рисунков акцентируется внимание на конкретные приемы, используемые в данном рисунке, но способные пригодиться в последующем рисовании. Даже если вы не планируете пробовать рисовать ту или иную картинку, рекомендую прочитать и ее описание. Также описание возможных ошибок в создании произведений в технике эбру и способы их исправления собраны в отдельную главу – «шпаргалку» по ошибкам. В нее можно будет подсматривать в любой момент.

Книгой удобно пользоваться как практическим руководством непосредственно во время рисования, так как некоторые рекомендации могут быть непонятными, если при этом параллельно не работать с материалом. Только чувствуя по-настоящему материал, возможно оценить его достоинства и полюбить его. Конечно, в процессе рисования у каждого из вас могут появиться и свои «секреты» в технике эбру.

Итак, начнем...

Предварительная подготовка. Материалы

Несмотря на то, что практиковать эбру я начала с детьми разного возраста, эта техника рисования серьезная и материал для работы используется настоящий, не детский. Исторически материал для эбру имеет натуральную основу, начиная от красок и жидкости, на которой и создаются уникальные картины, заканчивая инструментом. Меня, например, «порадовала» кисточка для разбрызгивания краски, изначально задуманная из пучка конских волос и веточки от куста розы.

Сейчас есть возможность использовать менее экзотичный инструмент. Далее на фото представлены материалы и инструменты, которыми можно работать.

Сразу оговорюсь, на фото представлены жидкость и краска марки Artdeco. Это не реклама, но в работе они оказались наиболее удобными. Есть краска для эбру других видов и производителей: какая-то высыхает очень быстро и обязывает создавать рисунки за несколько секунд; какая-то дает более бледные оттенки.



При этом представленный инструмент, наоборот, не является обязательным для работы, а лишь выполняет необходимые функции. Давайте рассмотрим каждый предмет, а я объясню, какую роль он играет.

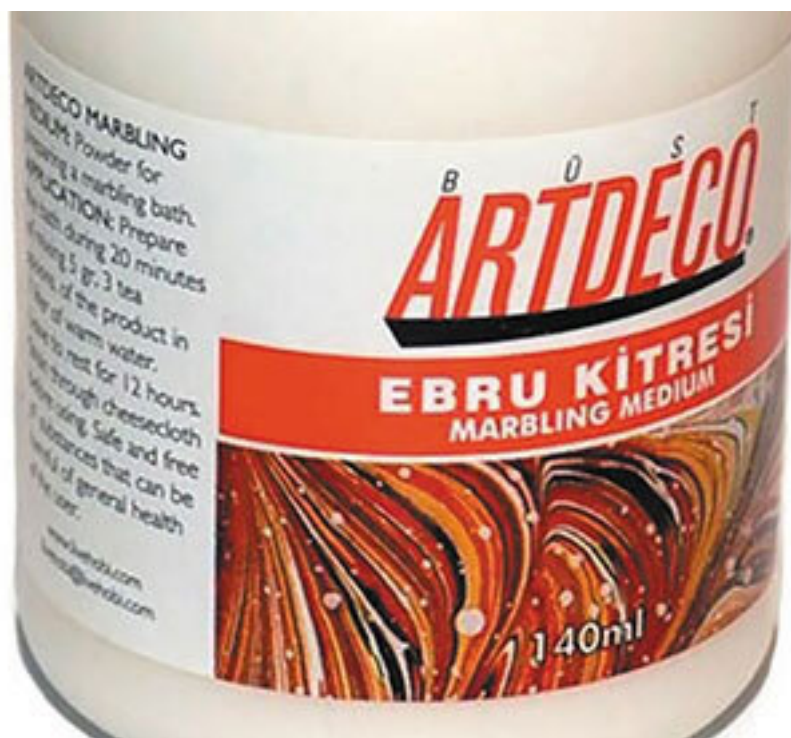
1. Ванночка. В данном случае это белая пластиковая ванночка-поднос, в которую наливается необходимый раствор, жидкость, на поверхности которого, собственно, и создается магия эбру. Ванночка, емкость может быть любой формы, размера, материала. Для нашего творчества мы стали использовать ванночку, в которую помещается лист бумаги формата А4. И рекомендации в книге по размерам отрисовываемых деталей также идут под рисунок формата А4.



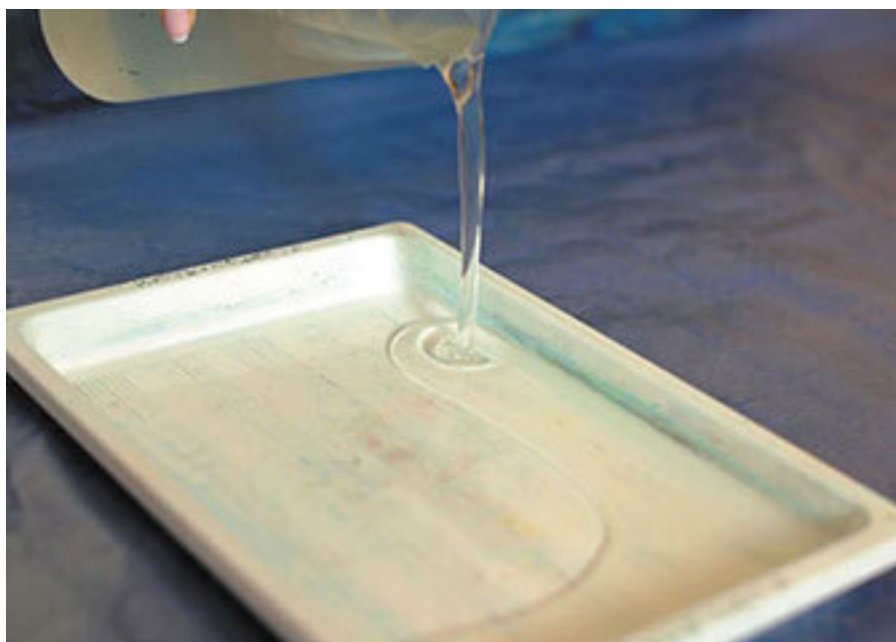
Поначалу это были стеклянные емкости из магазина «Икея». С них значительно легче оттирается оставшаяся краска, но они имеют существенный недостаток – массу: если после группового занятия необходимо будет помыть сразу несколько ванночек, их придется носить по одной-две штуки к источнику воды.



2. Раствор для эбру. Это та самая жидкость, на которой и происходит рисование – рисование на воде. В книге мы будем называть ее разными синонимами: вода, раствор, жидкость. В нашем творчестве используется специальный порошок Artdeco – высушенный нектар Гевена (Астралагуса). В этой книге мы не будем вдаваться в химические свойства и особенности вещества и способы его получения. Я просто ознакомлю вас с особенностями работы с ним.



Он разводится теплой водой в соотношении: 3 чайные ложки порошка на 1 литр воды. При разведении его обязательно нужно мешать в течение двадцати минут, чтобы не было сгустков и хлопьев. Потом его можно оставить еще на несколько часов. А перед применением опять размешать. Практика показала, что даже уже через час после размешивания жидкость готова к использованию. Если порошок перемешать недостаточно, жидкость будет неоднородной. Из-за этого красочные капли могут криво растекаться, нарушая желаемую форму.



Раствор для эбру чем-то напоминает кисель. От его густоты также зависит конечный результат. Более жидкий раствор позволяет краскам сильнее растекаться, чуть экономит краску, но с ним сложнее сделать мелкие детали. Очень густой раствор увеличивает концен-

трацию «красочного пятна», сдерживает краску, с ним легче сделать мелкие и тонкие детали, но работа идет медленнее. Для оптимальной работы в технике эбру рекомендую придерживаться соотношения, предложенного производителями на этикетке.



Разведенный, как и уже использованный, раствор можно хранить в слегка прохладном помещении.

Некоторые мастера самостоятельно создают замену раствора для эбру с помощью рисового или картофельного крахмала, желатина, семян льна, хозяйственного мыла и прочего. Даже делают мраморирование с помощью гуаши и молока. Об этом лучше почитать на просторах интернета. Мы в своей практике используем готовые материалы, и речь в книге больше пойдет о приемах, способах и фигурах, которые можно создавать в технике эбру, нежели о химическом составе материалов и заменяющих рецептах. Далее, овладев приемами, вы уже сможете легко экспериментировать и с материалами.

3. Краски. В нашей практике мы используем краски Artdeco. Это жидкие краски, по консистенции напоминающие тушь, чернила. При высыхании краска образует пленку. Описанные в книге приемы также рассчитаны на свойства и консистенции именно этих красок и именно этой жидкости. Вы, конечно же, можете их повторить и с другими материалами. Просто, например, есть краски для эбру, которые на поверхности воды высыхают быстро, до 5 минут, и все нижеперечисленные работы, создаваемые 20–30–50 минут, с ними просто невозможны.



В данных красках удобные флакончики с вмонтированной в крышку пипеткой, что позволяет не использованную в работе краску вернуть обратно во флакон после рисования.

Эта краска не отстирывается! Поэтому заранее необходимо продумать рабочее место и одежду для творчества. Как показывает опыт, брызг и случайных клякс бывает предостаточно. В представленном наборе красок в принципе достаточно оттенков, но вы также можете создать свои, новые оттенки, просто смешивая краски в одной из ячеек палитры – для одной работы, либо большим объемом – в отдельном флаконе. При создании нового оттенка оперируйте общей художественной цветовой схемой смешивания красок. Если кратко: красный + желтый = оранжевый; желтый + синий = зеленый; красный + синий = фиолетовый и другие сочетания.

4. Веерная кисть. Если «копнуть в историю», то все материалы эбру – натуральные. И даже кисть изначально была задумана как пучок конского волоса, нанизанный на черенок из розового куста.



Для нашего творчества также подходит простая веерная кисть, продаваемая в художественных салонах. В эбру она используется для создания фона – для разбрызгивания краски на поверхности жидкости. Рисовать ею не нужно. Некоторые мастера используют для каждого цвета отдельную кисть, но это уже по желанию. В нашем творчестве внутри данной книги мы обойдемся одной кистью. Подробнее о тонкостях использования кисти рассказано в следующей главе.

5. Палитра. Пластиковая палитра с ячейками, которая часто используется для детского творчества и продается во многих канцелярских магазинах, вполне подойдет для работы в технике эбру. Если взять ее, то для одной-двух полноценных работ формата А3–А4 достаточно будет каждого цвета краски объемом с половину кружочка ячейки. Получается, рисовать красками эбру мы будем не из самих флакончиков. Во флакончиках краска хранится и с помощью пипетки (внутри флакона) наливается в палитру.





Любые другие емкости также подойдут в качестве палитры. Главное, не держать большое количество краски в открытом виде, так как она в процессе работы подсыхает, образуя на поверхности пленочку. Хранить краску в открытом виде возможно до двух часов.



6. стакан для воды. Любая удобная емкость для ополаскивания кисточек и палочек. В творчестве я рекомендую не использовать «непроливайки»! Стаканы, баночки удобны тем, что

в них «работает» весь объем, и можно как следует ополоснуть кисточку от краски, активно бултыхая ее в воде. Края стаканов (банок) также участвуют: о них снимается лишняя влага с кисточек, палочек, и проверяется количество краски на конце кисти. А если взять рисование акварелью, гуашью, то и степень «напоения» кисти водой тоже имеет значение.



7. Палочка, 2 отвертки. В качестве данного инструмента применяются разные предметы: шило для эбру, деревянная шпажка, подпиленные отверточки. Важно, чтобы используемые предметы были на конце разной толщины, разного диаметра в сечении. Понадобится как тонкий кончик, так и более толстый. Палочка (шило), можно сказать, основной инструмент в эбру, так как рисунок создается им, а не кисточкой. Некоторые мастера также для каждого отдельного цвета используют отдельную палочку. Для создания рисунков нашей книги достаточно палочек разной толщины без дополнительного ассортимента по цветам.

8. Гребень, вилочка. Он может быть как профессиональным (для эбру), так и простым пластиковым гребнем-расческой, со средним или широким расстоянием между зубьями. Это как набор палочек, собранных воедино параллельно друг к другу для одновременного использования. Гребень чаще применяется в начале работы, а также помогает превратить неполучившуюся работу в фон для следующей. В то же время его отсутствие не должно вас останавливать от творчества.



Расчески-гребни с маленьким расстоянием между зубьями менее удобны в работе, так как они не столько создают рисунок, сколько свозят краску и верхний слой жидкости, поэтому требуют большего мастерства в использовании.

9. Плотная бумага (или любая другая по желанию). Это основа, на которой остается готовое произведение, создаваемое на воде. Часто можно слышать от начинающих художников сожаление о том, как приятно было рисовать, и как жаль, что нарисованное нельзя забрать. И как они радуются возможности, предоставляемой простым листом бумаги.



Для эбру больше подходит плотная бумага, которая используется для черчения, акварели, различные виды картона. Соприкасаясь с водным раствором, подобная бумага сохраняет свою форму, не пузырится. Рисунок при этом остается в изначально созданном варианте, без искажений (конечно, если отпечатывание изображения было аккуратным). В эбру можно экспериментировать с другими видами бумаги, а также различными материалами. Но выбирая их, всегда нужно учитывать возможное поведение этого материала в водном растворе, а также соизмерять размеры бумаги, ванночки и создаваемого изображения. В нашем случае для написания книги и демонстрации примеров использовалась бумага формата А4.

10. Салфетки. Этот атрибут, конечно, не является важным и незаменимым, но он помогает сохранять чистоту в работе. С помощью салфеток с кисточек и палочек снимаются лишняя влага и остатки краски, что позволяет сохранить краски максимально чистыми и яркими. С их помощью возможно скорректировать и сам рисунок. А также с помощью салфеток с поверхности жидкости убирается оставшаяся часть рисунка после его отпечатывания на плотную бумагу. Наконец, салфетками в экстренных случаях устраняются случайные кляксы и лужи на столе. А как я уже предупредила, будем аккуратны: краска не отстирывается.



Столовые салфетки, бумажные полотенца, туалетная бумага, серый или белый мягкий материал – подходят для всех этих задач.

11. Образцы. Кроме вышеперечисленных материалов и инструментов, для работы желательно иметь наглядный материал – картинки с образцами рисунков, а возможно, и видеоматериалы. При отсутствии готовых картинок можно быстро, схематично нарисовать рисунки маркером или простым карандашом на листе. Начинающему художнику, возможно, понадобится подробное изображение, разобранное по цветам. Тем, кто уже поработает в технике эбру, достаточно будет схематичных рисунков, составленных из геометрических фигур.



12. Защита. Как уже говорилось ранее и повторяется в очередной раз, краска не отстирывается и очень плохо отмывается с твердых поверхностей. Поэтому для защиты окружающего пространства (стола, стены) необходимо заранее подготовить скатерти, клеенки или любые другие непромокаемые предметы. Стол застилается клеенкой, стена (если она рядом и соприкасается со столом) также защищается непромокаемым материалом. Весь вышеперечисленный инструмент раскладывается на клеенке, скатерти.

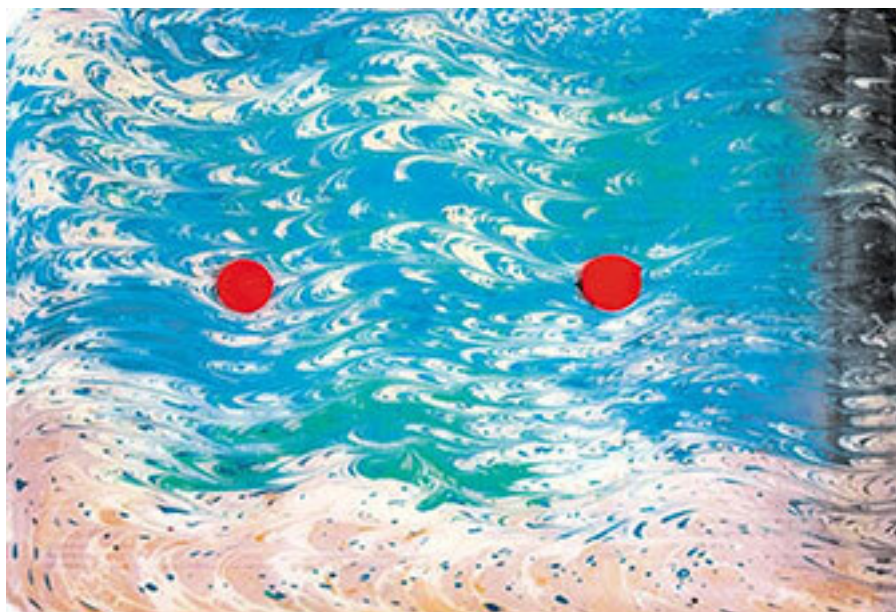


Кроме того, рекомендую перед началом работы надеть фартук, нарукавники или дождевик, или одежду, которую не жалко испачкать. Краска в эбру жидкая, брызгается, от одежды не отстирывается. Повторюсь, **КРАСКА НЕ ОТСТИРЫВАЕТСЯ**. От кожи рук, лица краска отмывается, но, если сильно потереть, например, с губкой. Краска подобна чернилам, и, если,

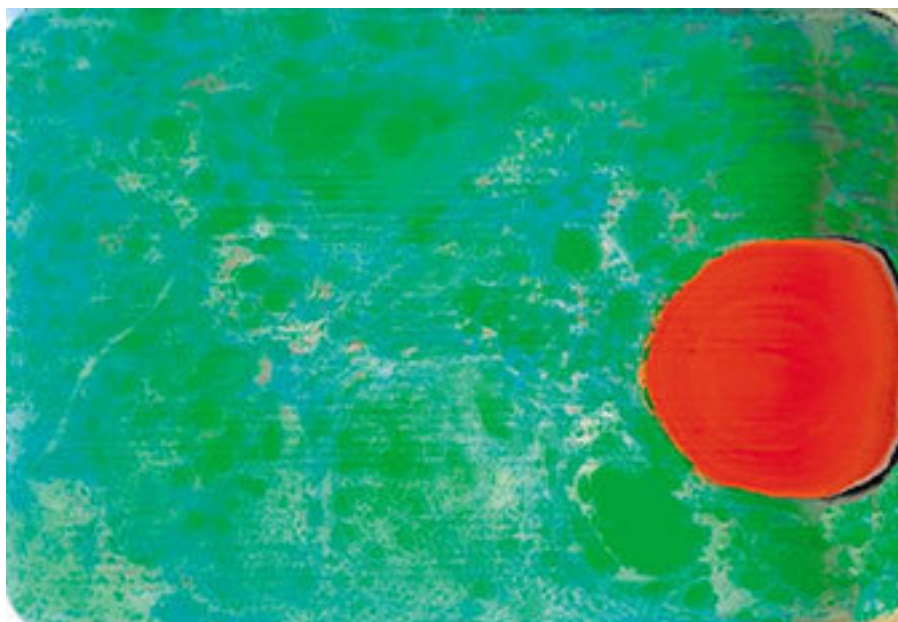
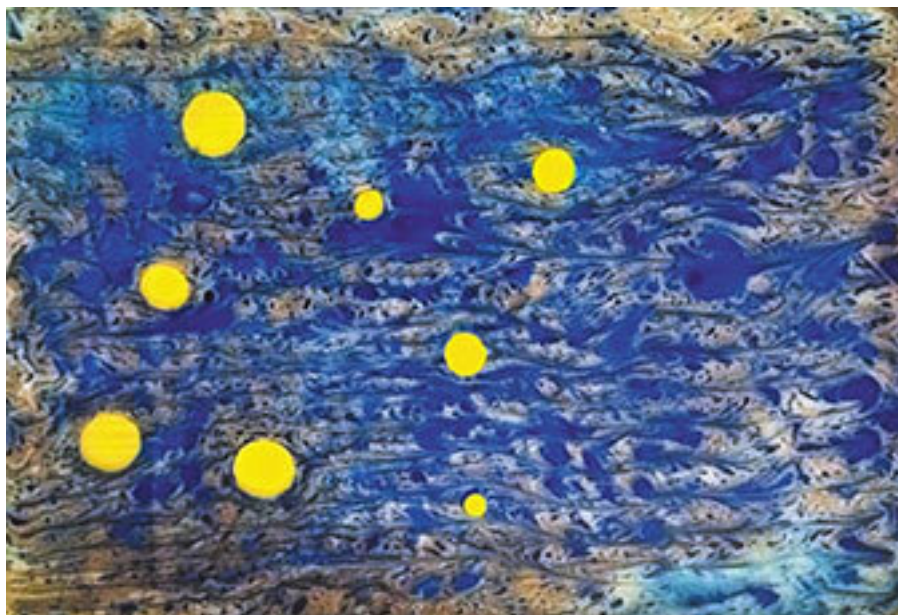
например, вы испачкали кончик пальца и краска затекла под ноготь, отмыть и оттереть это будет крайне сложно. Поэтому будьте аккуратны или отнеситесь с юмором к цветным ногтям.

Терминология книги

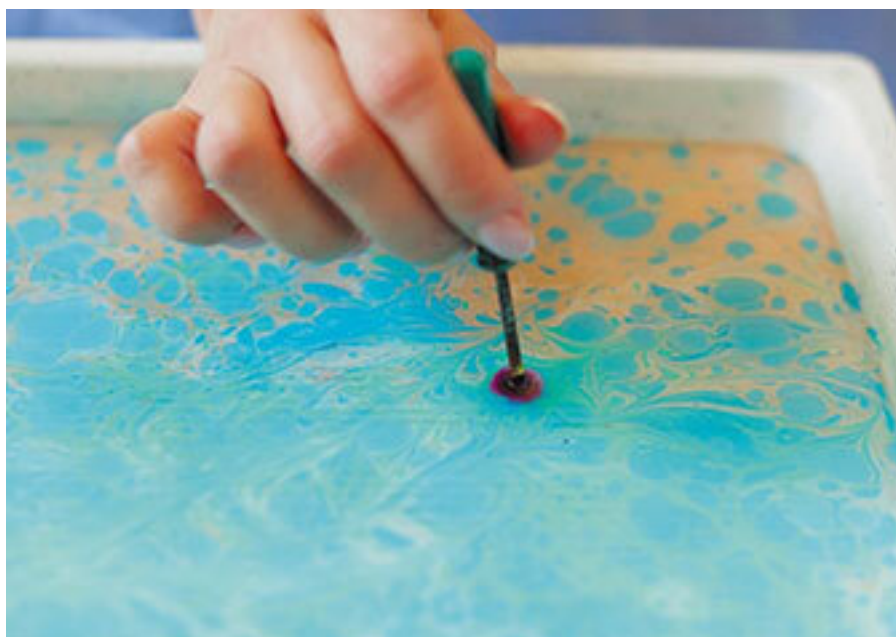
Для лучшего понимания художественных процессов, а возможно, и моего языка давайте пройдемся по терминам, словечкам и выражениям, которые я буду использовать в этой книге и которые уже запомнили реальные учащиеся моих курсов. Терминология имеет отношение к процессу рисования, к движению руки, к передаче точности приемов. Прошу не пугаться кажущейся сложности – в процессе рисования все станет понятнее. Этот раздел можно сейчас подробно не изучать – достаточно пробежаться глазами по выделенным терминам. В процессе прочтения книги и практического освоения приемов можно возвращаться к этой главе для большего понимания значений терминов, если в последующем описании не возникнет ясности.



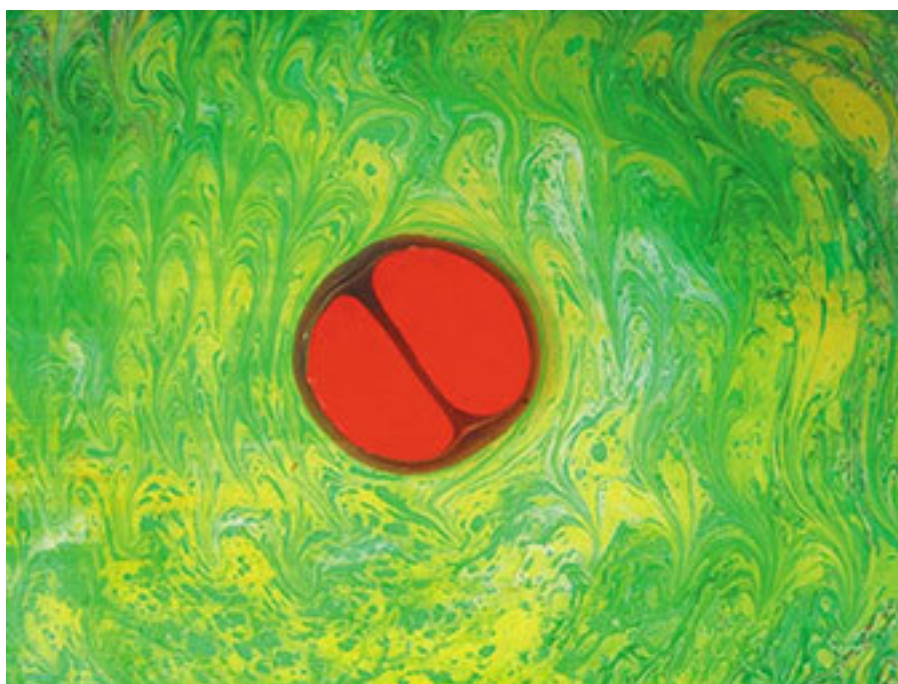
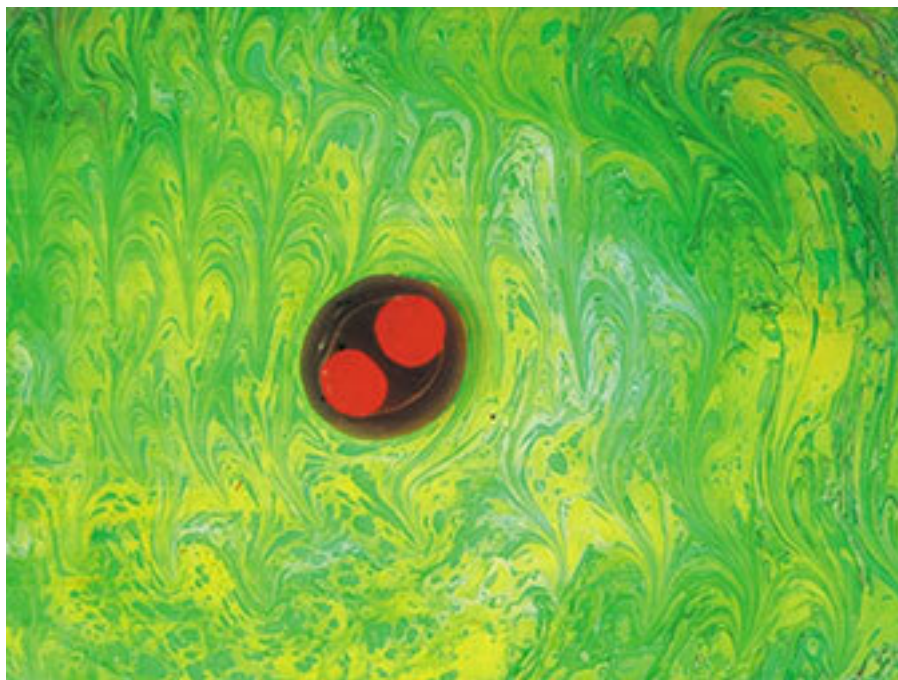
«Точка». В книге это одно из частых понятий. Может быть заменено словами «круг», «кружочек», «пятно». В данном случае имеется в виду не пунктуация или знак препинания, а круглая фигура, которая появляется в момент прикосновения палочки с краской к поверхности жидкости. Термин **«ставим точку»** подразумевает, что мы палочкой, на конце которой капля краски, прикасаемся к поверхности жидкости, действительно ставим точку на поверхности, которая сразу же растекается в форме круга какого-либо диаметра. Диаметр точек в эбру колеблется от 0,5 мм до нескольких сантиметров.



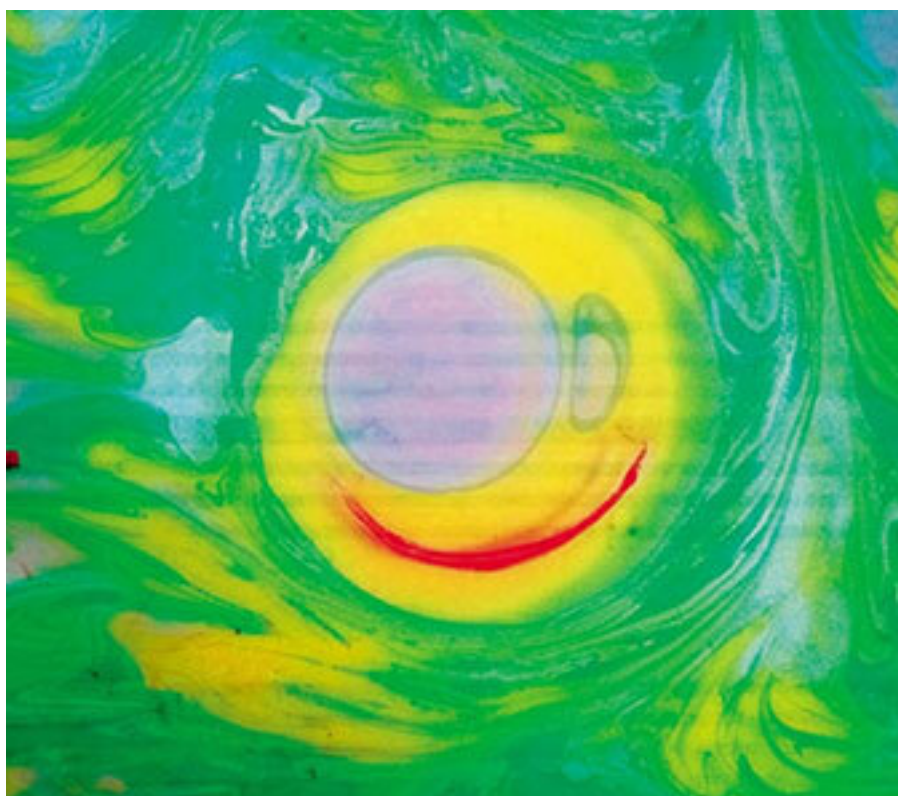
«Растягиваем точку (пятно, каплю)». Это действие означает, что необходимо увеличить в размерах только что сделанную фигуру: точку, пятно или каплю – таким же цветом. Это значит, что палочка вновь окунается в ту же краску (предварительно смывать ее не обязательно, но в случае предыдущего погружения глубоко в жидкость палочку можно вытереть об салфетку) и внутри только что сделанной точки или фигуры ставится новая точка того же цвета. При этом общая граница фигуры медленно увеличивается в размерах. В эбру некоторые вещи, создаются наоборот, в другой, непривычной последовательности. И например, здесь, чтобы увеличить внешний периметр точки, надо работать с ее внутренней частью, то есть ставить новую точку внутри ее.



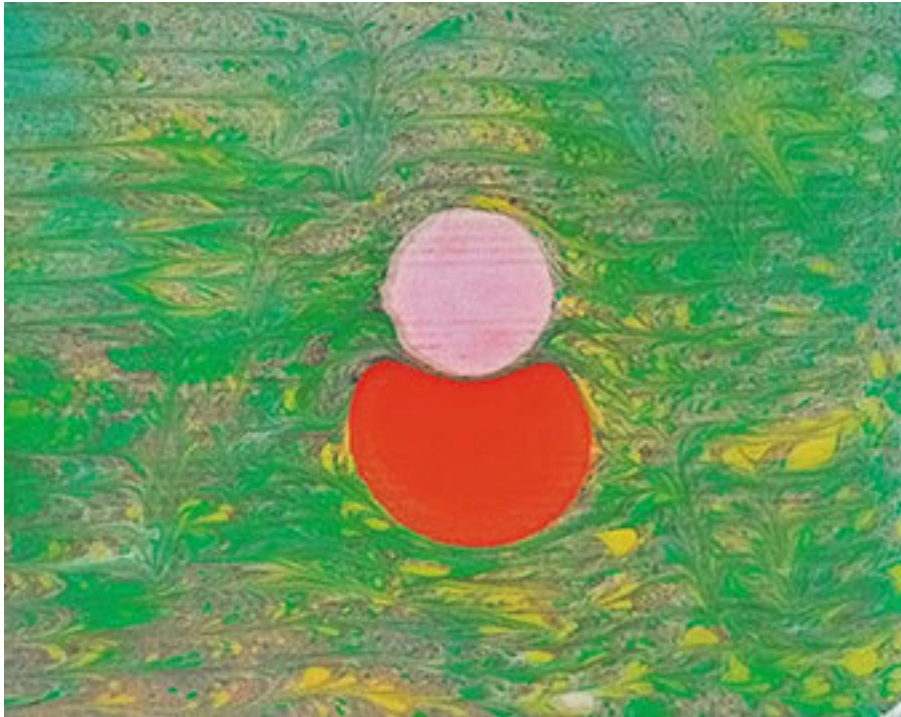
«Краска растягивается». Описан процесс увеличения площади красочного пятна, красочного круга, точки. В эбру (в отличие от других техник) краски после нанесения на поверхность имеют свойство самостоятельно растягиваться, то есть увеличиваться в площади. Время и скорость растягивания зависит от соседних цветов рядом и от консистенции раствора для эбру. Этот факт обязательно нужно учитывать в процессе создания произведения. Иногда желательно немного понаблюдать за пятном, подождать, прежде чем наносить следующее, – иначе будущее произведение или отдельные его области могут быть сильно искажены. Желтый цвет в представленных красках – один из самых быстро растягивающихся, поэтому с ним надо быть предельно осторожными.



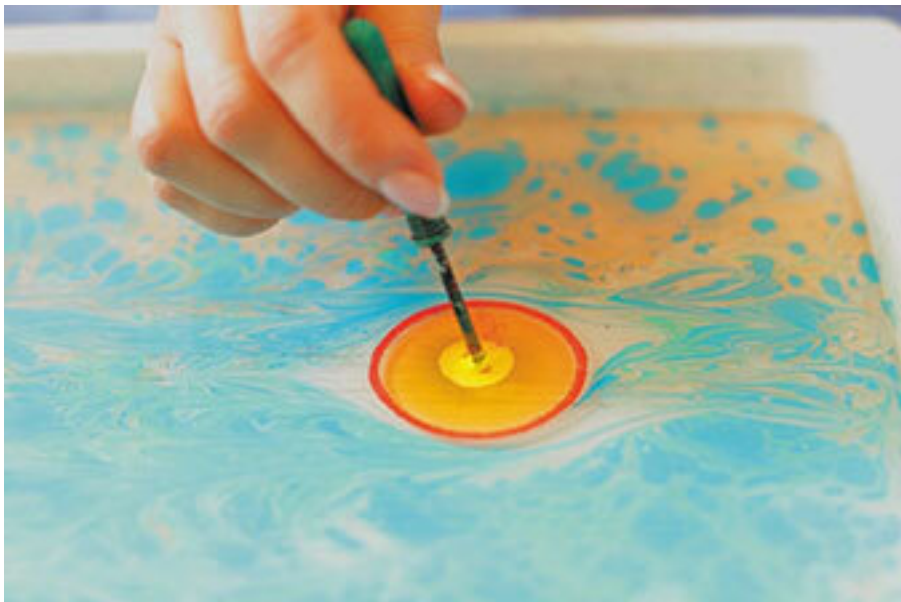
«Разнесет». Слова «разнесет», «разнесло», «расползлось» говорят о резком увеличении в объеме поставленной точки. Точка предполагалась значительно меньшего размера, чем получилась. В данном контексте это сильно портит рисунок, искажая соседние фигуры. Такая ситуация особенно неприятна в конце работы, когда рисунок практически завершен, красив и прорисовываются самые мелкие детали. Чтобы такого не происходило, на палочку необходимо «брать очень мало краски», а также «вытирать ее много раз об палитру». Эти термины также встречаются в книге. Ниже о них написано подробнее.



«Выдавить». Все вариации этого слова: «выдавился», «выдавливает», «выдавленный» – означают состояние и форму соседнего кружочка, поставленного ранее. Чаще он становится похожим на полукруг – выдавленный круг. Также имеют место и другие формы, в зависимости от соседних фигур. Это свойство материала и фигур в эбру обязательно надо учитывать при планировании и создании картинок.



«Точка, в точку, в точку». В данном случае имеется в виду фигура, состоящая из множества кругов друг в друге, подобно мишени. Эти круги (точки) ставятся последовательно в центр предыдущих. При этом количество цвета и его чередование не имеют значение. Здесь важна именно центричность.





«Цветок», «звезда», «капля» – также часто используемые слова в эбру. Это конкретные фигуры, базовые. О том, как их нарисовать, сказано отдельно в одной из последующих глав книги – о создании основных фигур.

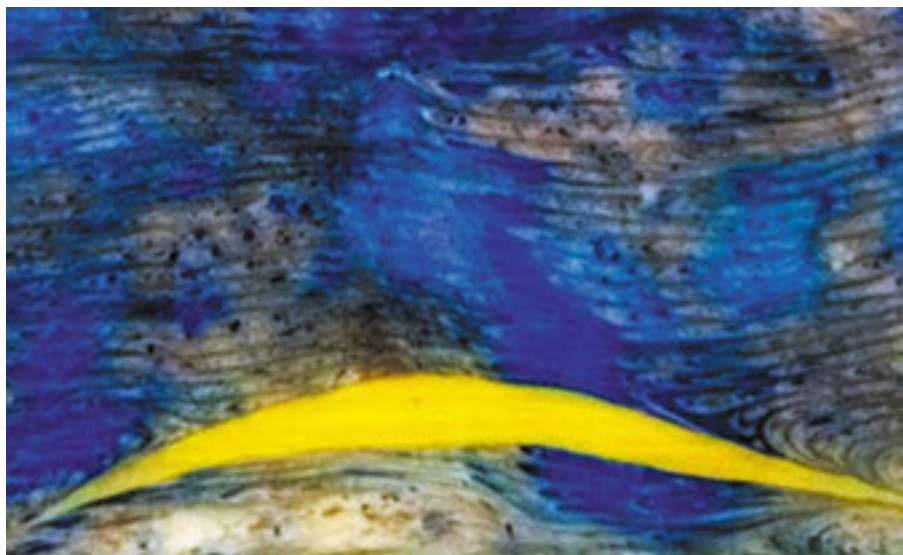




Фраза **«делаем каплю»** говорит не только о фигуре, но и об особенности движения руки, когда, поставив точку, рука с палочкой продолжает скольжение.

«Улыбка». Улыбкой в описании приемов данной книги называется слегка изогнутая линия – дуга. Как показал опыт, в процессе рисования многие понимают, о чем идет речь. Поэтому, произнося фразу «рисует палочкой улыбку от этой точки к этой», я уверена, что мастера проведут нужную линию в нужном месте.





«Лучик». Возможные синонимы в книге: линия, полоса, полосочка. Также фразы «проводим линию», «тянем лучик» могут быть заменены словом «скользим». В нашем случае это невидимая линия, которая проводится чистой палочкой чаще из внутренней площади (возможно, из центра) круга (точки) за его пределы, при этом разрезая границу самого круга. «Лучик» является частью «звезды», о которой подробнее написано в главе об основных фигурах.



«Вверх». Все варианты слов, связанные с направлением: «вверх», «вниз», «вправо», «влево», а также «выше», «ниже» и другие, используемые в данной книге, – подразумевают направление относительно ванночки, то есть внутри поля, на котором рисуем. Ванночка при этом стоит горизонтально на горизонтальной столешнице. И слово «вверх» направляет нашу руку с палочкой в сторону верхней границы ванночки, а не в сторону потолка от ванночки. А слово «вниз» – это направление к нижнему бортику ванночки, а не вглубь жидкости, которая в нее налита.





Это же относится и к положению гребня. «Держим гребень вертикально» означает, что разворачиваем гребнем вертикально относительно общего рисунка, который рисуем, а не относительно поверхности пола.



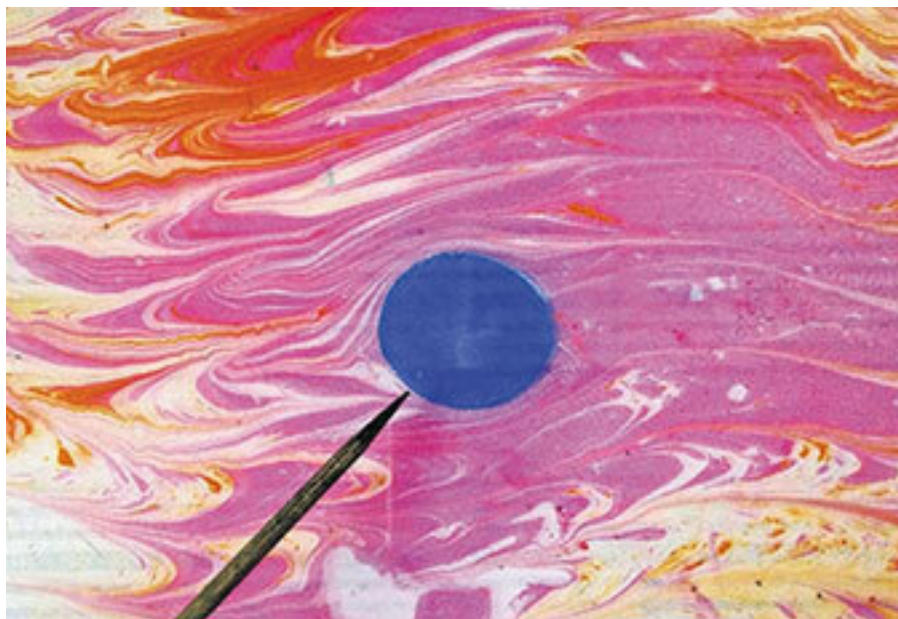


Обратим внимание, что в случае других движений рукой будут иные указания, например: «кончик палочки оторвать от рисунка» или «погружаем (не погружаем) кончик палочки в жидкость».

«Перегонять краску». Также возможны синонимы: «перемещать», «перетаскивать», «передвигать краску». Этот процесс осуществляется чистой палочкой в направлении от широкого (толстого) участка красочного пятна к узкому (тонкому), не нарушая границ самого пятна. При этом тонкий, узкий участок красочного пятна становится шире, а широкий – уже. Движение перегона краски делается медленно, и палочка при этом погружается в жидкость только кончиком. После каждого погружения палочки в жидкость ее желательно вытереть салфеткой, чтобы внутри цветного пятна не создавать белые полосы и пятна. При перегоне краски наблюдаем, чтобы краска постоянно находилась вокруг кончика палочки. Краску можно как бы подталкивать, подгонять, то есть делать небольшие движения, а можно плавно тянуть, скользя палочкой по поверхности. В любом случае стараемся делать меньшее количество движений.



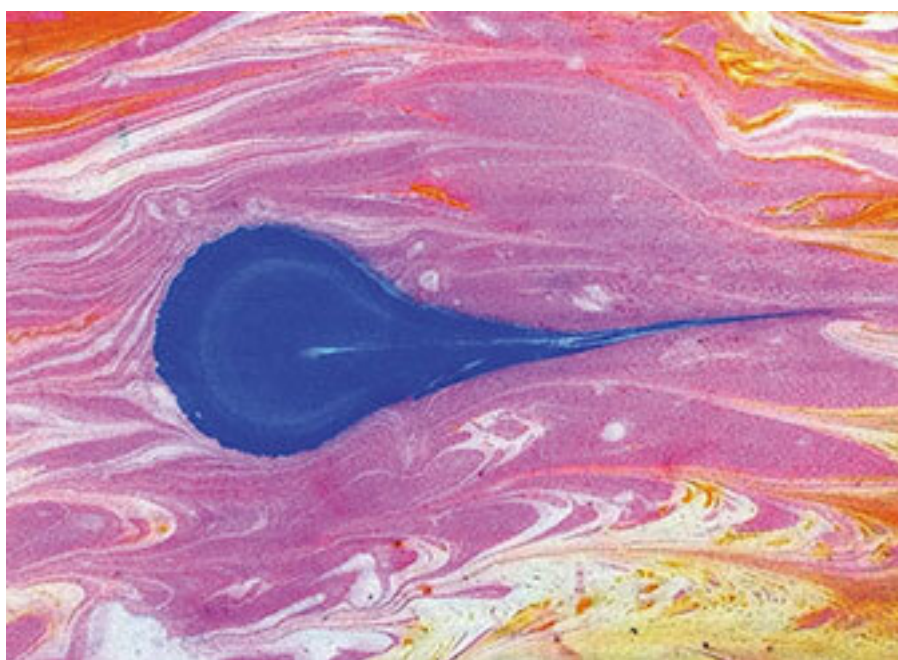
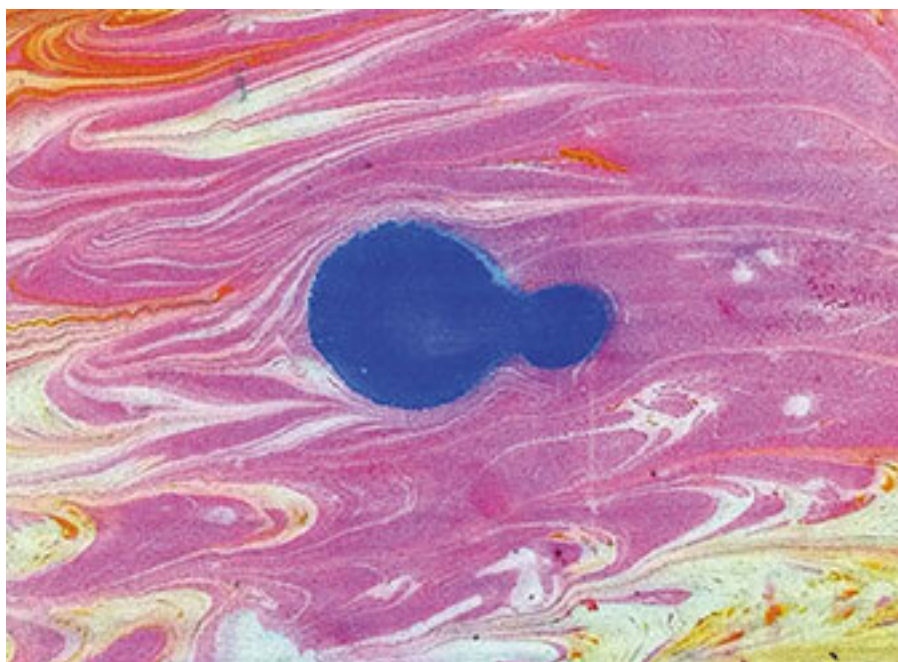
«Границы». Возможные синонимы книги: «контур», «границы пятна», «границы красочного пятна», «красочные границы». Имеется в виду та самая граница между двумя соседними красками, а также между краской и белым фоном. Это не полоса, а именно раздел двух соседних цветов. Двигая или сохраняя эту границу, мы создаем дополнительные эффекты в эбру.



«Не нарушая границы». Возможные синонимы: «не повреждая границ», «не заходя за пределы», «внутри контура». Если сказано, что внутри синей точки надо что-либо нарисовать, а вокруг синей точки розовый фон, то, значит, рисовать нужно так, чтобы палочка не коснулась розового фона. Мы как бы находимся за стеклом на синем поле. Если необходимо будет нарушить границу, то палочка именно «разрезает границу», прорывает ее, нарушает.

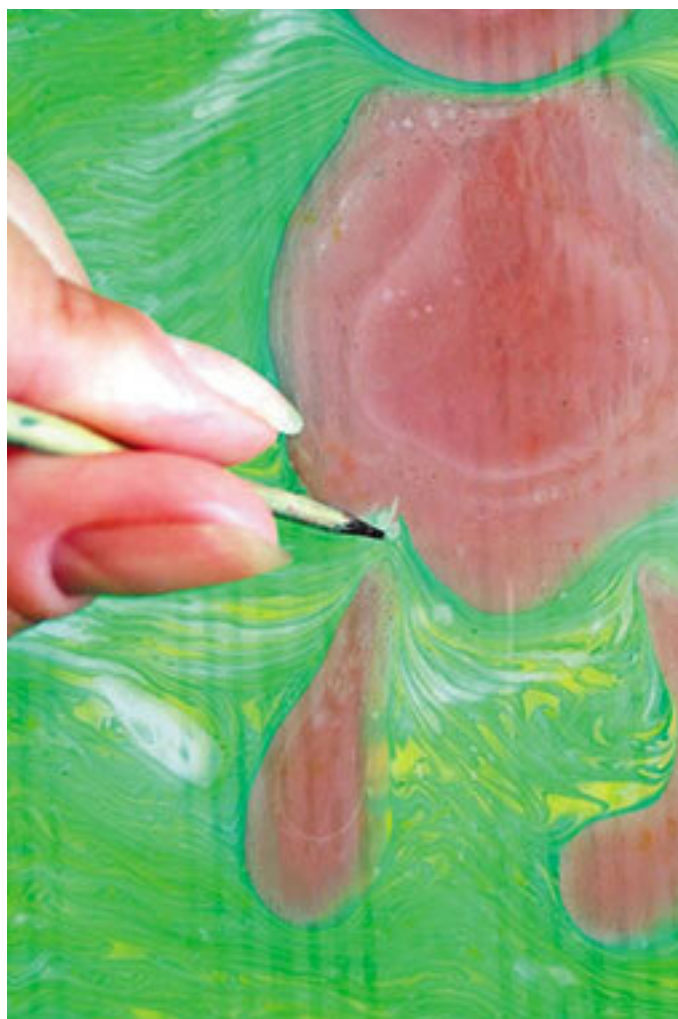


«Выталкивать краску». Это действие подразумевает короткие толкательные движения палочкой в одном месте, обычно рядом с границей круга (другой фигуры) в какую-либо одну сторону с тем, чтобы создать выпуклость или ямку у этой границы. Если, вытягивая луч, мы прорезаем границы, создавая острый угол, то выталкивая краску, мы оставляем границы целостными и создаем округлую выпуклость.





«Вытягиваем фон». Рисование на воде – более живой процесс, чем рисование на бумаге или любой другой плоскости, потому что, в отличие от статичной бумаги, по которой движется, например, кисть, основа, на которой рисуют в эбру, тоже движется, перемещается за инструментом при создании каких-либо фигур. Основа (фон) может быть одного цвета, а рисуемая на нем фигура – другого. Иногда при рисовании этой фигуры цвет фона попадает, закручивается внутрь фигуры или затягивается в не нужную для нас область. Краску этого фона можно аккуратно вытянуть из этой области, захватив кончиком палочки.





«Берем очень мало краски». Синонимы: «берем самый минимум краски», «краски берем очень-очень мало». Речь идет о таком количестве краски на кончике палочки, при нанесении которой на поверхности получается точка до 0,5 см в диаметре. Эта фраза – предупреждение, что большее количество краски на палочке в данный момент может привести к печальным последствиям, и растекшаяся точка сильно повредит полуготовый рисунок. Для того, чтобы на палочке действительно оказалось «очень мало краски», кончик палочки погружается не в середину краски на палитре, не в ее глубь, а слегка прикасается к самому краю краски в палитре, после чего палочку нужно много раз вытереть о палитру. Об этом далее.





«Много раз вытираем об палитру». Данная фраза буквально описывает следующие действия: после того, как краску взяли на кончик палочки (шила), ее с разных сторон несколько раз вытираем об палитру, крутя палочку вокруг своей оси. После такого действия краска в основном остается на самом кончике палочки, а с боков снимается. При этом, если палочку мы будем вытирать об салфетку, то краска снимается вся, что нам в данном случае не нужно.



«Чистая палочка (пило)». Здесь имеется в виду, что палочка не окунается в краску. А если с предыдущей операции на палочке осталась краска и ею выполнялся какой-либо рисунок, то краска смывается, а палочка насухо вытирается о салфетку. К качеству самого инструмента, испачканного когда-то красками и уже засохшего, данный термин не имеет отношения. Этот термин относится к одной операции, к которой он применяется, а не ко всему рисунку и, тем более, не ко всему процессу эбру. Чистой палочкой производятся различные движения в эбру. Палочка в данном случае – двигающий краску инструмент, изменяющий форму рисунка. А указание «работаем чистой палочкой» или «чистой палочкой тянем лучик» означает, что в данной операции краску из палитры не используем. Подобное указание важно соблюдать, когда речь идет о детальной проработке или сложных рисунках. При этом лишняя краска может сильно исказить композицию.



Начало работы

Сейчас мы с вами подробно рассмотрим самое начало работы в технике эбру с отступлениями и указаниями на важность некоторых деталей. Рекомендую несколько раз просмотреть эти пункты (как и на своих занятиях, я часто обращаю внимание учащихся на важные моменты) для лучшего их запоминания и более четких качественных картин в итоге. Со временем рука мастера становится более уверенной, а рисунок – более изящным.



Организация пространства

Выбираем пространство, где нам удобно будет создавать свое произведение. Это могут быть улица или помещение. Нам обязательно понадобится стол – для работы, материалов и инструментов. Стул не обязателен – рисовать на столе можно и стоя рядом: так даже лучше видно работу. Как уже говорилось ранее, желательно изолировать пространство и свою одежду от случайных брызг и капель краски, которые, увы, неизбежны в данной работе. Для этого либо стол, стены рядом укрываются пленкой, скатертью, либо выбирается рабочее пространство, которое можно испачкать краской.

Необходимый материал и инструмент раскладываются рядом на столе так, чтобы удобно было пользоваться и при этом сохранить чистыми образец, листы для отпечатывания, салфетки. В центре обычно располагаем ванночку, справа от нее палитру с красками, инструменты. Кисточки, палочки можно сразу положить на один из листов салфетки. Чистые листы и дополнительные салфетки можно положить слева или где-то подальше. При первоначальном набрызгивании фона краска с кисточки (кроме самой работы) чаще летит вперед за ванночку, поэтому старайтесь не выкладывать на ту территорию предметы, которые важно сохранить чистыми. Образец примерной выкладки представлен на фото.

Краски

В начале работы палитру наполняем красками. Для одного рисунка формата А4 достаточно будет каждого цвета краски в количестве до половины одного кружочка палитры. Краски в эбру расходуется мало. Лишние объемы для одного рисунка можно не наливать, так как краска в процессе работы испаряется, сохнет, покрывается пленкой, а также пачкается. Лучше в процессе творчества дополнить заканчивающийся цвет.



Для первых работ вполне подойдут готовые цвета, имеющиеся в продаже, и картины, созданные ими, не будут казаться детской раскраской. В дальнейшем у художников возникает желание смешать цвета, создавая более сложные и богатые оттенки. Это хорошая практика: действительно не стоит пугаться, когда какого-либо цвета нет в наличии. Некоторые оттенки можно создавать в небольшом количестве непосредственно в палитре для одной-двух работ, аккуратно смешивая цвета. Возможно, в дальнейшем они не пригодятся, поэтому в их большом объеме нет необходимости. А порою приходится создавать оттенки цвета в больших объемах (непосредственно во флаконах) в связи с их популярностью. Из опыта могу сказать, что разные оттенки зеленого всегда пригождаются, также актуальны цвета: нежно-голубой, нежно-розовые и коричневые; поэтому все их можно смешивать не для одной работы, а побольше.

Зеленые, коричневые, оранжевые оттенки считаются дополнительными. Их отсутствие не должно пугать мастеров. Они в любой момент могут быть созданы из имеющихся цветов. Кроме того, часто после рисования в палитре остаются краски. Чистые цвета и цвета, не залитые водой, можно с помощью пипетки вернуть обратно во флакончик, чуть запачканные цвета можно смешать в другом флаконе, как раз создав из них новые оттенки. От красок, залитых в палитре водой, лучше избавиться. Для создания красивых ярких произведений они не пригодны.

Такие же основные цвета, как красный, желтый, синий, старайтесь всегда иметь в наличии. Художники знают, что с их помощью можно сделать практически любой цвет. И если они заканчиваются, лучше заранее позаботиться об их пополнении. Опыт показал, что белый и черный цвета в эбру также достаточно популярны.

В стакан наливаем воды примерно $2/3$, то есть выше середины, но не полный стакан. Это дает возможность качественно промывать кисточку, при этом не разливая воду. Ванночку располагаем в зависимости от композиции: горизонтально или вертикально.



Ванночку наполняем раствором для эбру. Жидкостью достаточно закрыть дно. Оптимальная высота поверхности жидкости – около одного сантиметра от дна ванночки. 300 мл жидкости вполне хватает на работу формата А4. Конечно же, раствора можно налить и больше; со временем вы почувствуете материал и сможете самостоятельно регулировать уровень его расхода. Уменьшать – нежелательно, так как часть дна нашей емкости может оказаться не покрыта жидкостью (оголиться). И если подобное появление дна произойдет в процессе работы, когда уже будут нарисованы важные элементы, вся работа может исказиться. Поэтому стараемся контролировать количество жидкости в ванночке в самом начале, а также после создания фона.

Фон. Первые движения

С чего начинаем? Создание практически любой картины в технике эбру начинается с фона. Для этого как раз и пригождается веерная кисточка. С помощью нее мы будем разбрызгивать краску на поверхность жидкости. Окунаем кисточку в краску, следим за тем, чтобы краска набралась на кончик кисточки до середины волосков, – не больше, не выше. Это важный момент.



Если краски наберется много и она даже зайдет на металлическую часть кисточки – обойму, то есть вероятность, что краска будет слетать не мелкими брызгами на поверхность жидкости, а большими каплями, сгустками, что не всегда нужно. Более того, тяжелые капли краски могут упасть на дно, а не «растянуться» на поверхности. Из-за этого жидкость пачкается быстрее и может не получиться нужный нам рисунок. Поэтому стараемся избегать сгустков капель на дне и больших капель на поверхности.



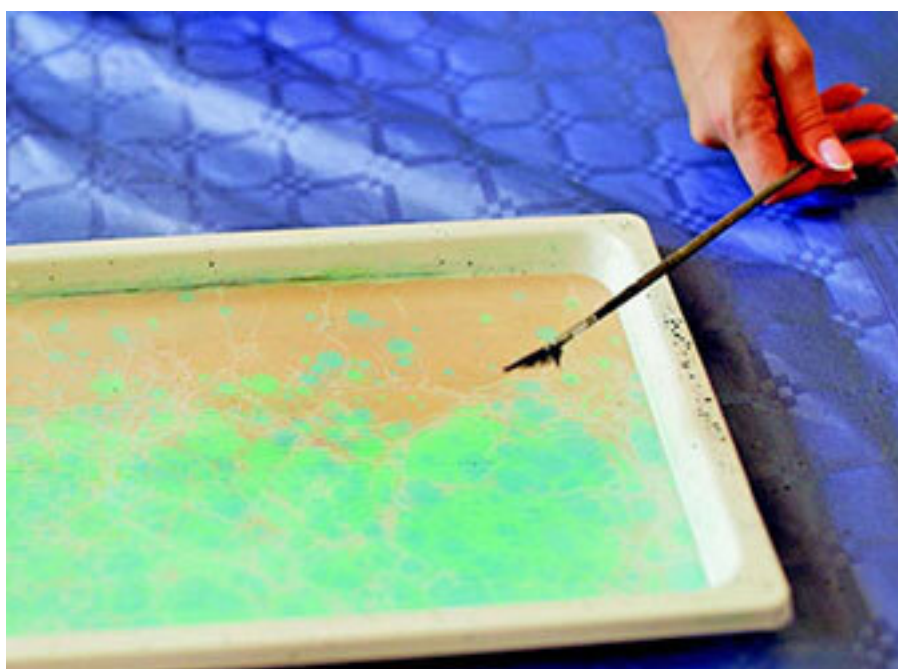


Теперь держим кисточку пальцами легко и начинаем стряхивать краску с кисточки над поверхностью ванночки. Стряхивая краску с кисточки, стараемся держать ее не как топор, а как легкий предмет, двумя-тремя пальцами, чтобы кисть слегка покачивалась в пальцах. Если ванночка для работы пластиковая или металлическая, то можно кисточкой легко постукивать по ванночке, чтобы разбрызгать краску. Если же ванночка стеклянная и при постукивании по ней может дать трещины, то для разбрызгивания краски можно задевать деревянной рукояткой кисточки по другой руке или другому твердому предмету (линейка, палочка). Также при набрызгивании краски стараемся держать щетину кисточки ближе к поверхности жидкости (на расстоянии 10–20 см – не выше), чтобы при стряхивании с нее краски капли летели в ванночку, а не на стены и окружающие предметы. Распространенная ошибка: рукой с кисточкой делают большую амплитуду движения, то есть ставят задачу не краску разбрызгать на поверхности

ванночки, а помахать рукой с кистью. Это, конечно, шутка, но обращаем внимание на руку с кисточкой и траекторию разбрызгивания краски.



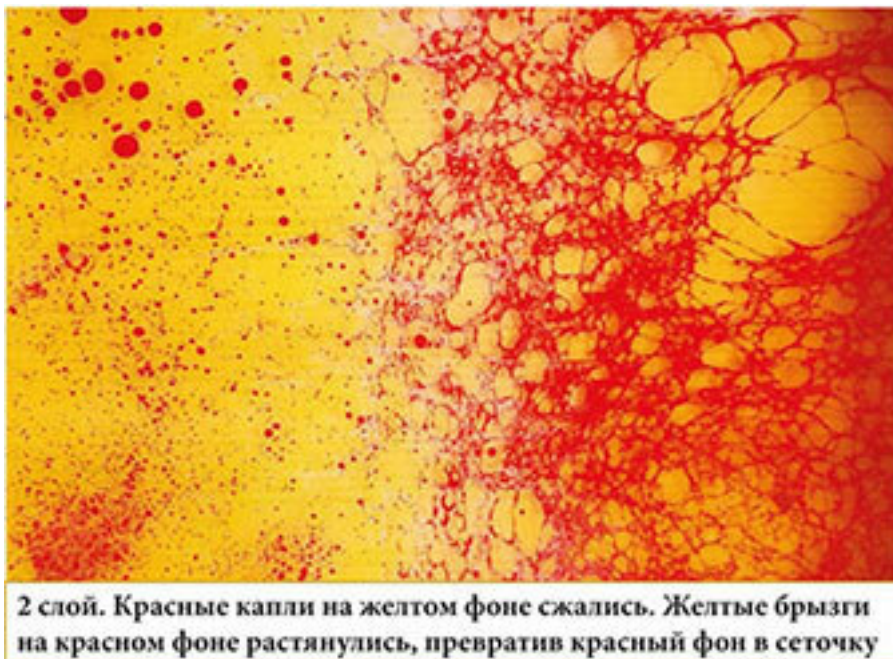
Фон, конечно же, может состоять из нескольких цветов. Это и художественно в результате, и интересно в процессе создания. Все так же, как и в простом рисовании разными красками: окунаем кисточку в другой цвет и тоже разбрызгиваем краску по поверхности, но и здесь есть нюанс. Прежде чем окунать кисточку в новый цвет, предыдущий желателно смыть в воде, стряхнуть (соскочить о стаканчик лишнюю воду), а кисточку обтереть о салфетку. Это сохранит новый цвет от перемешивания с предыдущим, а также от лишней влаги, которую впитала кисть. Лишняя вода в краске уменьшает количество красящего пигмента в ней и делает краску менее яркой.



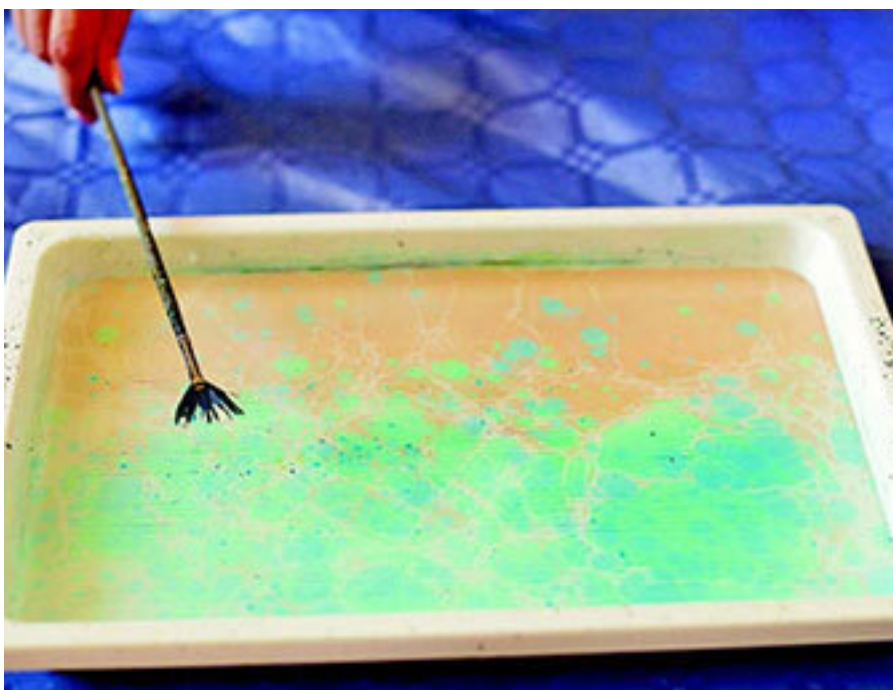


Обратите внимание, что количество цвета, последовательность его набрызгивания, а также местоположение зависят от создаваемой композиции. Есть некоторые нюансы, как одна краска «растягивается» в другой. Посмотрим на фото примеры, когда красный набрызгиваем на желтый и наоборот.





Вид рисунка, конечно, не нужно запоминать, но со временем, поработав с разными оттенками, вы уже будете чувствовать, с какого из них лучше начать для создания композиции. Сейчас пока можно выбрать любые 3–4 цвета для фона и набрызгать их. Это начало нашей работы – «проба пера».



Сделав набрызг, мы видим на поверхности кружочки разных размеров. Иногда можно оставить именно такой рисунок фона, а иногда его можно изменить. Для этого берется шило (палочка) или гребень. Начнем с палочки (шила). Палочкой из этих точек-кружочков вытягиваем различные линии, узоры, зигзаги, завитки. Движения медленные, неторопливые. Двигая палочкой, наблюдайте, как одна краска «затягивается» в другую или «толкает» ее. Попробуйте

– это действительно интересно. Пофантазируйте, выводя различные линии кончиком палочки. Ниже представлена схема, какие линии и узоры можно выводить из получившихся пятен.



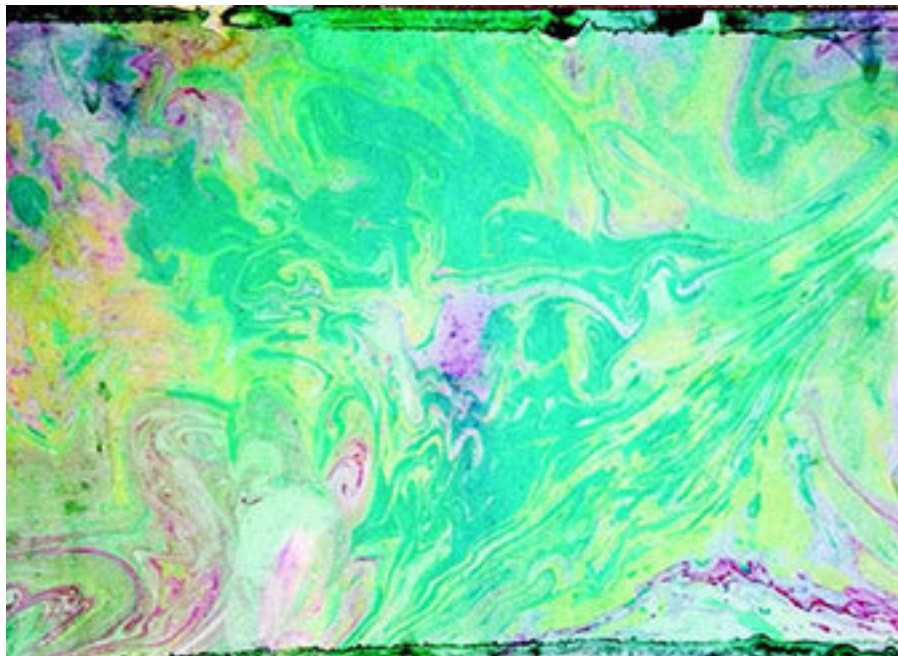
При этом стараемся палочку держать перпендикулярно к столу, не наклоняем ее. Также стараемся не погружать палочку глубоко в жидкость – двигаем ею только по поверхности, то есть прикоснулись кончиком к поверхности жидкости, на которую набрызгана краска, и аккуратно медленно ведем палочку в сторону, видоизменяя красочные пятна.



Почему не наклоняем и не погружаем палочку вглубь жидкости? При сильном наклоне ($30\text{--}45^\circ$ к поверхности жидкости), а также глубоком погружении (более 5 мм ниже поверхности), как обычно любят делать маленькие дети до 5 лет, часть краски, которая была на поверхности жидкости, уходит в ее толщу или вообще опускается на дно и цвет на поверхности не остается. Рисунок становится более «грязным».

Также надо избегать быстрых движений палочкой и «взбивания» жидкости с краской. Опять же, маленькие дети (до 5 лет) любят держать палочку как столовую ложку, горизонтально и ухватисто, а краску с жидкостью – перемешивать как манную кашу. Из-за этого краска, которая была на поверхности жидкости, уходит в ее толщу или вообще падает на дно, а жидкость из-под краски поднимается на поверхность. В итоге нарушается та самая физика соприкосновения краски и жидкости – основное условие красоты рисунков эбру. Также без

разбора перемешиваются разные цвета, получается грязь, а итоговая картинка выходит грязной или бледной. Бледность рисунка – следствие того, что краска падает на дно, а не остается на поверхности, и вроде кажется, что рисунок будет яркий (краска просвечивает сквозь жидкость), но это обман зрения. Вы можете сами убедиться в качестве итоговой работы, опробовав разные движения руками в процессе ее создания.



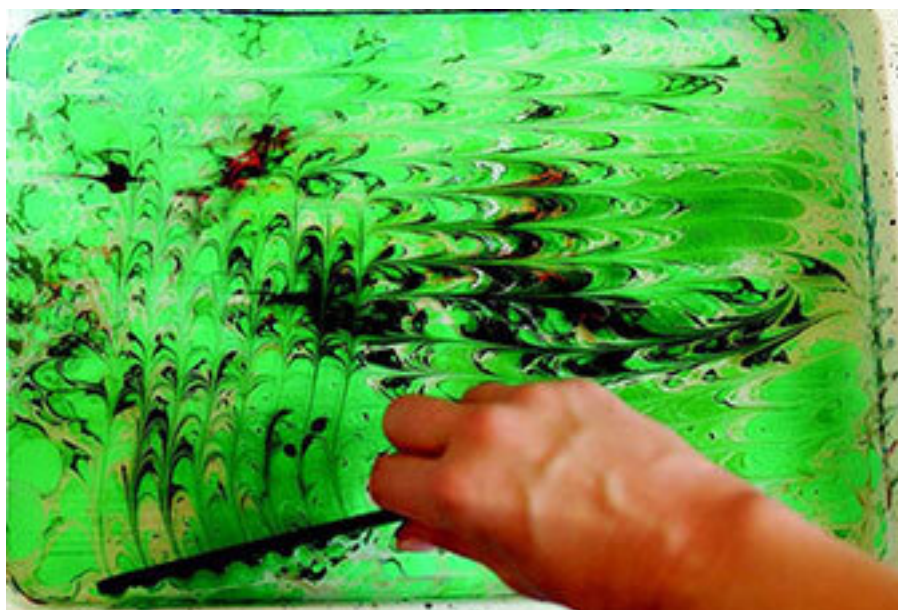
Поработав палочкой, можно перейти к созданию одной из основных фигур, которые описаны в следующей главе. Наш фон готов. Но вы можете ознакомиться и с процедурой использования гребня. Если узоры, которые вы создали, вам нравятся, то в данной работе гребнем их лучше не перекрывать. Если же узоров немного и есть свободное место, можно попробовать поработать и гребнем.

Гребень

Этот инструмент удобен в использовании тем, что позволяет сразу создать ритмичный узор (параллельные полосы или волны) на большой площади будущей работы. Как показал опыт, учащиеся особенно любят этот инструмент. Он также удобен для удаления «неполучившейся» работы, путем проведения по изображению – таким образом, рисунок служит основой для нового фона.



С гребнем также надо работать аккуратно, медленными движениями, не погружая его глубоко в жидкость и не взбивая краску с жидкостью. Имеет значение направление, в котором гребень и держится, и ведется по поверхности жидкости (например, слева направо, снизу вверх), – от этого зависит рисунок.



Также гребень помогает слегка «перемешать» цвета на поверхности, когда нужно сделать плавный переход одного цвета в другой. Об этом подробнее написано в примерах создания работ. В случае переделки рисунка в фон нужно обращать внимание на количество краски, которое уже есть на поверхности жидкости, так как излишне большое количество краски фона может помешать создавать картину. Поэтому порою «неполучившуюся» работу лучше снять на лист бумаги, чем превращать в фон, перенасыщая его цветом, а для новой работы – создать новый фон.



Итак, гребень берется одной рукой, разворачивается вертикально или горизонтально относительно ванночки, опускается к поверхности жидкости, и им проводится прямая или волнистая линия в любом направлении. Концами гребня одновременно захватываете несколько точек краски на поверхности воды и ведете их в нужную сторону. Одним движением руки вы как бы выполняете несколько линий одновременно. Можете попробовать сделать 2–3 движения гребнем. Увлекаться им не стоит во избежание перемешивания краски с жидкостью. Проведя гребнем ряд интересующих нас узоров, мы также можем переходить к созданию основных фигур.



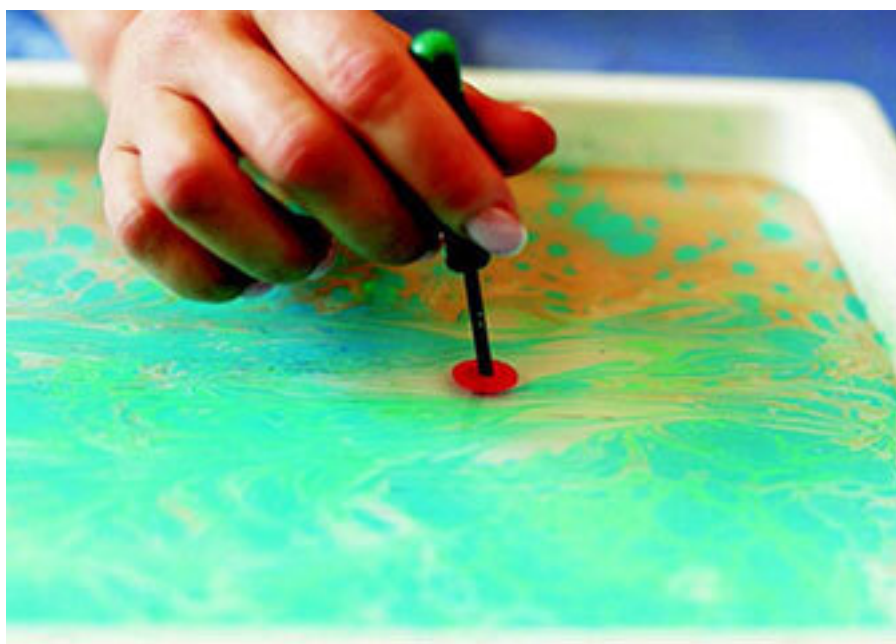
Основные фигуры: цветок, звезда, капля, квадрат, сердце

После того, как мы создали фон, перейдем к рисованию простых фигур. Это, можно сказать, элементы будущих картин, которые также могут стать и полноценными готовыми произведениями. На них мы сейчас опробуем первые и основные движения рисования на воде. Постарайтесь соблюдать рекомендуемый порядок, дабы довести его позднее до автоматизма. Первые события в эбру (первые фигуры, необычная реакция краски) всегда особенно запоминаются и производят яркие впечатления. Позднее даже неудачные кляксы не будут вызывать столько эмоций, и сами могут стать дополнениями к произведению.

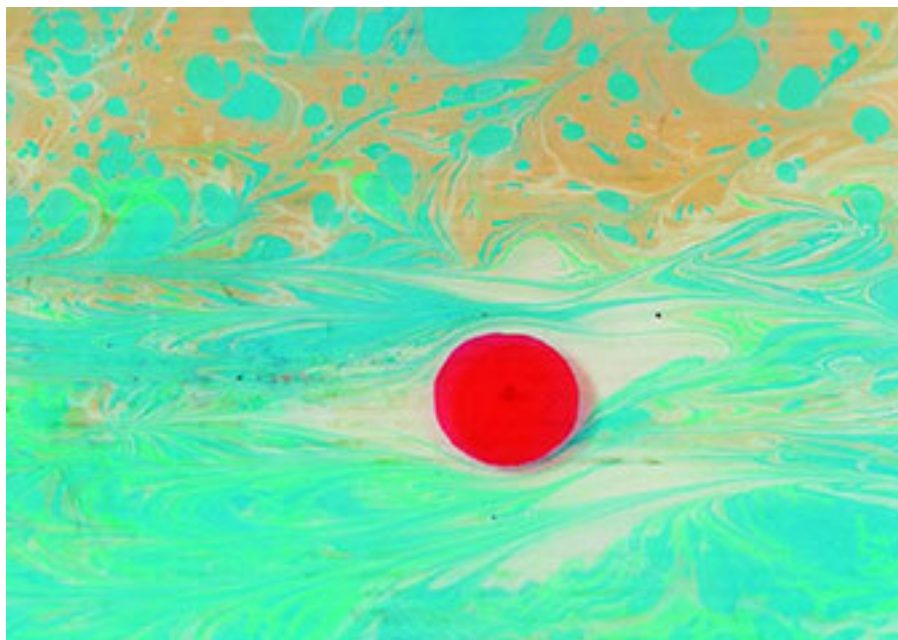
Базовые фигуры рисуются палочками разной толщины. Кисточки для непосредственно рисования в эбру не используются, вернее, как вы могли заметить, применяется веерная кисточка только для создания начального фона. Далее работаем в основном палочками.

Цветок

Это первая из фигур, с которой мы начинаем освоение эбру на занятиях, и одна из самых любимых многими, так как в принципе уже может стать самостоятельным произведением. Создавать цветок можно прямо в середине нашей ванночки, чтобы была возможность для фантазии и творчества. В дальнейшем место под цветок выбирается любое – в зависимости от задуманной композиции. Итак, начнем...



Шило (палочку) любой толщины окунаем в краску любого цвета (краска мини-капелькой как бы собирается на кончике палочки), затем этой палочкой аккуратно прикасаемся к поверхности воды, не погружая вглубь, немного держим. Наблюдаем: вокруг точки (кончика палочки) начнет растягиваться кружок выбранного цвета.



Размер кружочка зависит от цвета фона, цвета самого кружочка (все цвета по-разному растягиваются), а также от диаметра палочки, шила, которыми мы работаем. При нанесении точки стараемся палочкой именно прикоснуться к поверхности жидкости, а не погружать палочку вглубь ее, так как при погружении капля краски с кончика палочки падает на дно, не растягиваясь на поверхности. При этом на дне остается большой сгусток краски, что потом может нарушить красоту произведения.



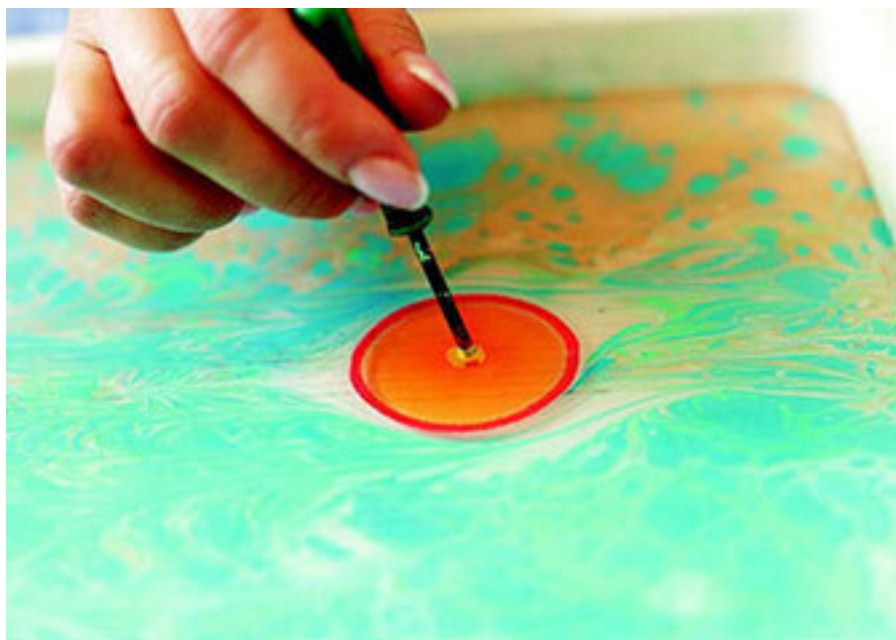
Смываем краску с палочки, палочку вытираем об салфетку, чтобы снять лишнюю влагу; берем на кончик палочки другой цвет и в центре получившегося ранее круга палочкой также ставим точку – делаем другой кружок, другого цвета. Наблюдаем, как соседние краски выталкивают друг друга. Должен получиться подобный вариант – круг в кольце.

У разных цветов, как уже ранее говорилось, немного отличаются свойства: так, например, красный и белый цвета (данного производителя) – более тяжелые и медленнее растягиваются, а желтый растягивается очень быстро. Поэтому для круга одного и того же размера, например, красного цвета надо взять больше на палочку, а желтого значительно меньше (о количестве краски на палочке еще поговорим). И посмотрите, как будут отличаться изображения: красный кружочек в желтом колечке и желтый кружочек в красном колечке.



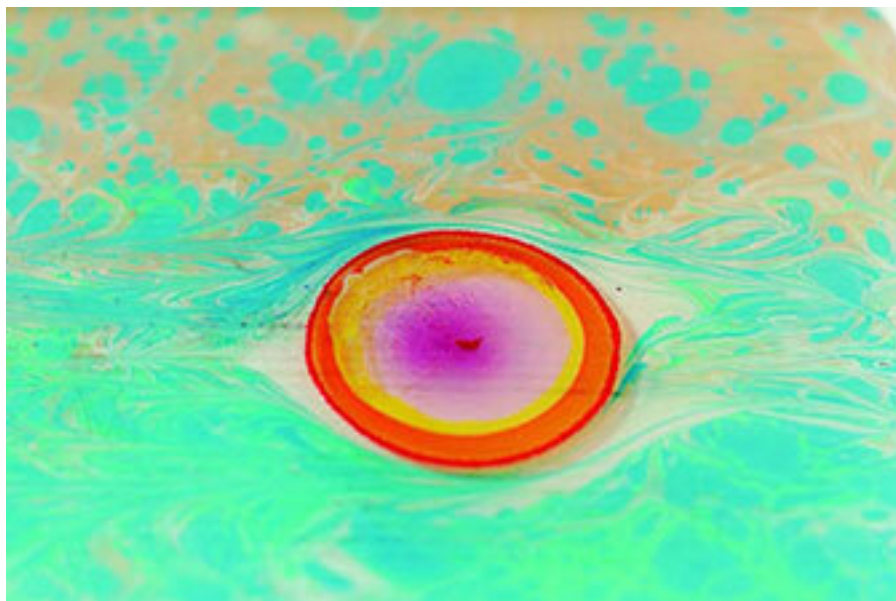
На картинке 2 примера:

- 1) желтый кружочек растянул красный кружок в кольцо;
- 2) красный кружок в желтом круге остается точкой



В принципе из этих колец уже можно сделать цветок, но для тренировки, большей яркости и интереса мы продолжим заполнять колечко другими кружками других цветов. Также берем на палочку краску (новый цвет) и ставим точку в середине центрального кружочка. Затем новый цвет – новый кружочек в середине, в этом – другой и так далее до 15 кружочков

разного цвета друг в друге: точка – в точку – в точку. Получается набор колечек, напоминающий мишень.



Напоминаю, если с разными цветами работаем одной палочкой, то после использования цвета краску с палочки смываем в стакане с водой, а палочку вытираем об салфетку. Это необходимо для того, чтобы сохранить краску в палитре максимально чистой и не залитой водой. Если есть возможность для каждого цвета использовать свое шило (палочку), то инструмент можно не смывать. Но лишнюю воду лить в краску не рекомендуется, так как консистенция пигмента в краске уменьшается, и она становится менее яркой. Краски можно смешивать друг с другом в отдельной ячейке палитры (емкости) под определенные задачи, но просто так пачкать друг об друга – тоже нежелательно. Вернемся к цветку. Начинается самое интересное. Концом чистой (не окуная в краску) тонкой палочки (шилом) ведем прямую линию с края самого большого круга до середины центрального круга. Движение также замедлено. Отрываем палочку от поверхности воды.



Теперь ведем вторую линию от другого края самого большого кольца до середины круга, потом третью и так далее, пока весь круг не превратится в лепестки цветка – в ромашку.





Начинать движение в круг палочкой даже лучше не от краев кольца, а дальше его пределов. Также следим за тем, чтобы линии были устремлены в один центр, дабы избежать сильной кривизны цветка. От колыхания воды форма цветка может несколько исказиться. Именно сейчас, тренируясь рисовать цветок, попробуйте подстроиться под движение воды, почувствовать ее. Это поможет в дальнейшем «понимать» материал, его густоту, возможную реакцию и траекторию движения.

Конец ознакомительного фрагмента.

Текст предоставлен ООО «Литрес».

Прочитайте эту книгу целиком, [купив полную легальную версию](#) на Литрес.

Безопасно оплатить книгу можно банковской картой Visa, MasterCard, Maestro, со счета мобильного телефона, с платежного терминала, в салоне МТС или Связной, через PayPal, WebMoney, Яндекс.Деньги, QIWI Кошелек, бонусными картами или другим удобным Вам способом.