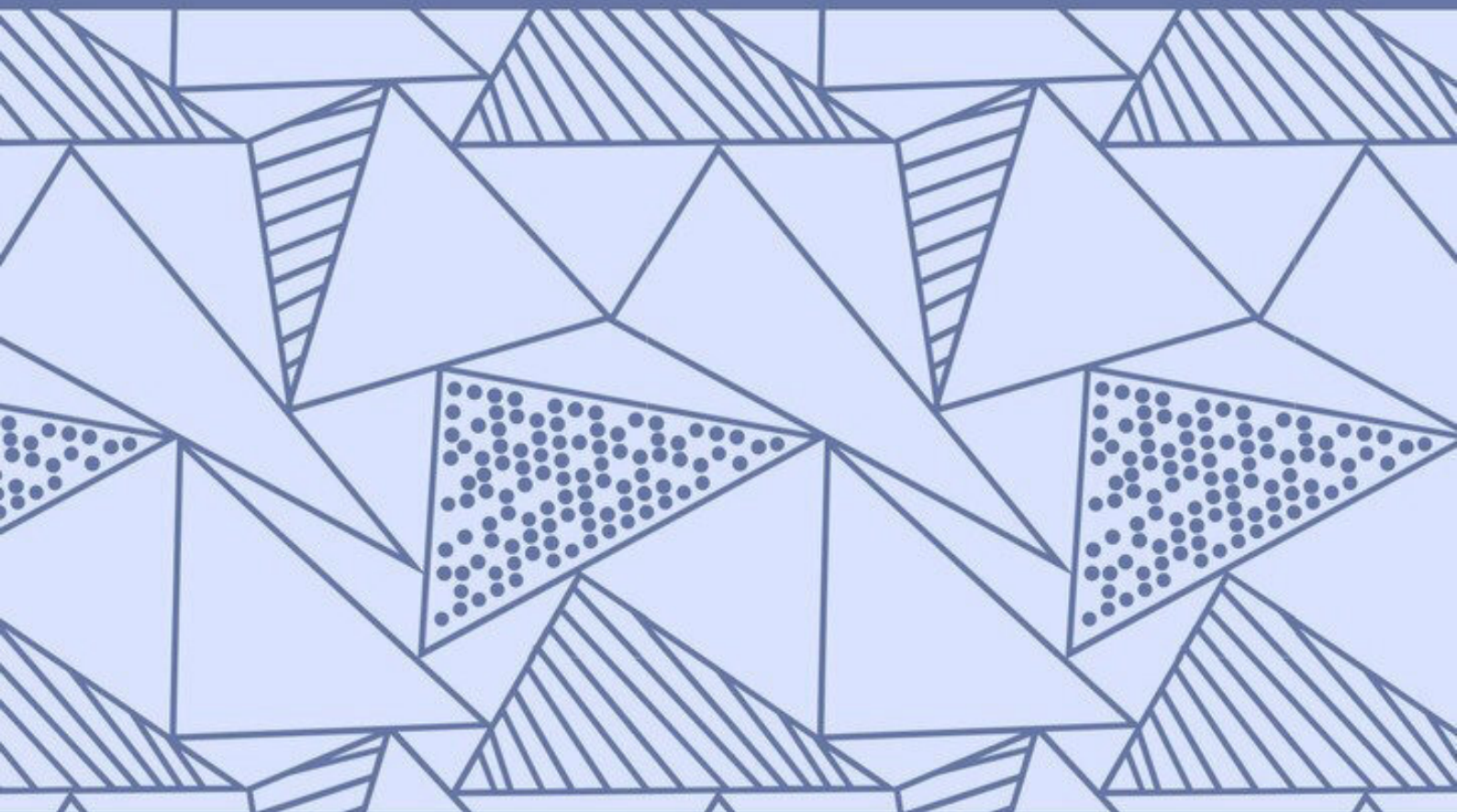


18+

Черный Лис



**МАГИЧЕСКИЕ
ПРАКТИКУМЫ
КОСМИЧЕСКИХ
ЛИСОВ**

Черный Лис

**Магические практикумы
космических лисов**

«Издательские решения»

Черный Лис

Магические практикумы космических лисов / Черный Лис —
«Издательские решения»,

ISBN 978-5-00-653609-8

В новой лисьей книге представлены отчеты ведущего магических онлайн-практикумов, которые проводились в группе лисов в 2022—24 гг. Читателю будет интересно узнать о контактах с божествами чакр, отправиться в путешествие по мировым местам силы и приобщиться к их секретам, законтачить с природными и стихийными духами, египетскими богами, а также приоткрыть тайну Манускрипта Войнич.

ISBN 978-5-00-653609-8

© Черный Лис
© Издательские решения

Содержание

Магические практикумы космических лисов	6
Введение	6
Глава 1	7
Практикум «Архетипы чакр»	7
Божество муладхары – Дакини	7
Божество свадхистханы – Ракини	8
Божество манипуры – Лакини	8
Божество анахаты – Какини	9
Божество вишудхи – Шакини	10
Божество аджны – Хакини	10
Божество сахасрары – Якини	11
Глава 2	12
Практикум «Вхождение в места силы»	12
Задание 0	12
Задание 1	13
Задание 2	14
Задание 3	15
Задание 4	15
Задание 5	16
Задание 6	16
Конец ознакомительного фрагмента.	18

Магические практикумы космических лисов

Черный Лис

© Черный Лис, 2025

ISBN 978-5-0065-3609-8

Создано в интеллектуальной издательской системе Ridero

Магические практикумы космических лисов

Введение

Среди лисов регулярно проводятся онлайн-практикумы, направленные на развитие способностей тонкого (магического) восприятия и вытекающего из этого продвижения в эволюции души. Некоторые эзотерические снобы от различных учений считают, что-де сиддхи это несерьезная ерунда, которая только отвлекает от пути к Освобождению. Однако практика космических лисов, культивирующая правильное отношение к способностям, опровергает это утверждение. Лисы заявляют, что сиддхи можно научиться готовить и прекрасно использовать для духовного роста. Этому и посвящены магические практикумы в лисьем сообществе.

Кроме того, в процессе практикумов происходит раскрытие или, по крайней мере, некоторое снятие вуали с тех или иных оккультных тайн вселенной. Таким образом эти занятия носят еще и исследовательский характер. В данной книге собраны отчеты ведущего этих практикумов, который принимал в них участие наравне с остальными практикующими. Эти записи все еще хранят настройку на силы тонкого мира, с которыми происходил контакт, поэтому читайте осторожно.

Глава 1

Практикум «Архетипы чакр»

Мы начинаем практикум, посвященный настройке на архетипы чакр. Как учат тексты йоги, в каждой чакре находится соответствующее ей божество-йогиня. Названия их суть дакини, ракини, лакини, какини, шакини, хакини, якини. Понятно, что эти божества не могут сидеть в чакрах каждого из миллиардов воплощенных людей и еще большего числа развоплощенных. А значит, что? А значит мы имеем дело с эгрегорами, некий элемент которых присутствует в чакрах. Эти эгрегоры являются архетипами работы чакр и как таковые содержат эталоны правильного их функционирования. Чакры подавляющего большинства людей разбалансированы и работают кое-как. То есть они далеко ушли от своего эталонного состояния. Фокусируясь во время практикума на этих эгрегорах через наши чакры, мы попытаемся установить с ними связь и в какой-то мере наладить эталонную работу чакр.

Обратите внимание, что практикум в первую очередь исследовательский. Подобная работа с чакрами если и проводится, то в ашрамах или монастырях и в закрытом режиме, а не в интернетах. По крайней мере информации в сети про это нет, а сведения о божествах в чакрах весьма скупы. Поэтому давайте проявим свой дух исследователя вкупе с наработанным на предыдущих лисских заданиях тонким восприятием и попробуем настройку на данные эгрегоры. Может у нас ничего не получится или результаты будут скромными. Но все же мы приоткроем занавес над еще одной оккультной тайной нашего существа.

Для участия в практикуме приглашаются желающие, которые отвечают следующим требованиям:

1. Вы – серьезник, настроенный пройти весь практ до конца и не слиться в середине.
2. Вы дисциплинированы и будете писать отчеты по каждому заданию, без разницы, получается у вас или нет, ибо так формируется поток практа.
3. У вас есть мало-мальски развитая способность управлять вниманием и тонкое восприятие.

Божество муладхары – Дакини

Подход 1

Долго никакого эффекта, потом невнятная телепатия и ощущение сонного сознания.

Подход 2

Небольшой прилив жара в муладхаре.

«Не хочу».

Через долгое время: «Я молюсь за тебя».

Стабильный жар в муладхаре.

«Окрылю».

Подход 3

Небольшой прилив жара в муладхаре.

«Ловлю».

Видение глаза в треугольнике в том месте.

Подход 4

«Удержал».

С начала настройки жар в муладхаре.

Подход 5

Тепло в чакре.

«Не забывай меня».

В районе чакры виден глаз. Далее рядом с чакрой появился небольшой мешочек с длинными гвоздями.

«Не обращай внимания».

ВЫВОД

Некоторый контакт с Дакини удалось установить. В процессе вышел кусок грязной энергии (гвозди).

Божество свадхистханы – Ракини

Подход 1

«Разве ты не помнишь?»

Некто: «Господи, да это же легко!»

Видение расшитого полотенца, на котором лежит кирпич бородинского хлеба. Через некоторое время видение распутившегося лотоса, превращающегося в мандалу чакры.

Подход 2.1

Пусто.

Подход 2.2

Работа с техникой «кисточка внимания». В районе чакры нарисовался глаз в треугольнике.

«Подниму».

Подход 3

Техника «кисточка». Легкое возбуждение, на экране глаз в треугольнике.

«Не трогай меня».

На экране большой глаз, выглядящий как человеческий.

Подход 4

После долгого призывания и сопутствующей «кисточки» на экране появился глаз, который крутился в районе чакры некоторое время. Сама чакра светилась бело-голубым светом и вызывала легкое возбуждение.

ВЫВОД

Ракини наиболее ярко проявила себя в первом подходе, даже приветствовал батон бородинского без соли. В остальном божество на поток внимания реагировало слабо. Лисья техника «кисточка» хорошо себя зарекомендовала в работе с чакрами. Именно после обращения к этой технике Ракини возникла в традиционном для эгрегора образе глаза в треугольнике.

Божество манипуры – Лакини

!!!ЭТОТ ОТЧЕТ ОТКРЫВАЕТ ПРОСВЕТ В КОКОНЕ, ПОЭТОМУ ЧИТАЙТЕ ОСТОРОЖНО!!!

Подход 1

«Играю».

«Затвердел. Недостаток».

«Я буду довольна».

Под кисточкой внимания в районе чакры возникло белое свечение. Иногда в нем проглядывал глаз.

Подход 2

Долгое время пусто.

«Заслужи».

Подход 3

Под концентрацией показался глаз, и возникло чувство щекотки. Фокусировался немного ниже, чем приоткрыл просвет. Взял выше. Всплыла старая инграмма съеденной когда-то кондитерки. Через какое-то время образ в профиль брюнки с волосами, собранными в хвост, в белой рубашке и черных штанах в обтяг. Мелькал темный глаз. После завершения подхода сильное чувство щекотки в просвете вернулось.

Подход 4

Виделся круглый, закрытый глаз в равностороннем треугольнике. Сама манипура светилась бело-голубым, иногда от нее отлетали небольшие протуберанцы такого же цвета.

ВЫВОД

Лакини контактила только в первом подходе, известив, что в чем-то я «затвердел», и она будет довольна, когда это пройдет. Явно речь о недостаточной проработке чакры. В третьем подходе божество соизволило показаться, но также возник очень тонкий момент – а именно просвет, расположенный не в эфирном теле, но в коконе, который приоткрылся вследствие практики, вызвав неприятное ощущение. С этим надо быть осторожной. Чувство его приоткрытости остается и во время написания отчета. В целом контакт с божеством манипуры состоялся, и от Лакини получено ценное указание. То, что она показалась, можно трактовать как одобрение.

Божество анахаты – Какини

Подход 1

«Не слышишь меня?»

Настройка на анахату сопровождалась подъемом праны по Сушумне.

«Благословлен».

На экране возникла брюнка с волосами, собранными в пучок на затылке. Повернута спиной ко мне, верхняя часть спины обнажена, ниже розовое платье с рюшами. На спине выделяется темный позвоночник. Настройка на Какини дала подключение к слою архетипов, и в долбежке наледи двумя дворниками под окном возник высший смысл. А именно, что я так же долблю вниманием анахату.

«Будь со мной».

После настройки чувство свежести в астралке.

Подход 2

Очень быстро возникло видение той же брюнки в платье с открытой спиной, но слегка затемненное. На сей раз Какини была повернута вполборота. Виден позвоночник, где в Сушумне наблюдается белый ручеек праны. Какини еще долго крутилась на экране, потом исчезла и в дальнейшей настройке появлялась только в виде глаза.

«Хорошо».

Подход 3

Прана поднималась в верхней части Сушумны. Место анахаты в физе нагрелось. Какини не появлялась, но ее присутствие ощущалось как дыхание в лицо из экрана.

ВЫВОД

Самым продуктивным был подход 1. Практика определенно понравилась Какини, и она ее благословила. Темный позвоночник Какини показала, как знак, что прана не проходит. В подходе 2 богиня продемонстрировала, что прана пошла. Интересна настройка на слой архетипов. Это возвышенное состояние, однако имеющее свои подводные камни. После подхода 1 оно не возвращалось. Также настройка дала некоторый прилив энергии в астралку, что проявилось в чувстве свежести на выходе.

Божество вишудхи – Шакини

Подход 1, 2

После начала призывания возникла щекотка в сахасраре. Затем начался сильный прилив праны в нижние чакры. Вишудха от концентрации разогрелась так, что возникло впечатление нагревания солнечными лучами на пляже.

«Звезда».

В экране ощущение наличия женской энергии.

Подход 3

Вишудха разогрелась. Из нее выходил белый луч толщиной где-то 5 см и длиной 10 см.

«Звезда».

В экране чувство женской энергии. Далее поток женского внимания, имеющий освежающее качество. По экрану летал довольно большой глаз, сотканный из линий. Если отвлекаться от призывания, поток внимания Шакини слабеет и исчезает.

Подход 4

В этом подходе вишудха прогревалась слабее, внимание Шакини из экрана ощущалось тоже слабо. Глаз был виден недолго.

ВЫВОД

Контакт с Шакини был не очень интенсивным, вероятно ввиду того, что ее чакра, как чакра голоса, не слишком у меня задействована. При этом поток внимания Шакини хорошо ощущался и нес позитивную энергию. К четвертому подходу контакт стал сходиться на нет.

Божество аджны – Хакини

Подход 0

Едва начал призыв, как пошел прилив праны. Потом он прекратился, разболелась голова. Чуть позже, как ответ на призывание, на экране пентаграмма с глазом в центре.

Подход 1

На экране глаз в треугольнике. Из него веет чувством женской энергии, весельем, задором и серьезностью. При фокусировании на глазе отдает болью в аджну.

«Услышь».

Подход 2

Временами появлялся глаз без треугольника. Из экрана в направлении аджны, а также в ней самой ощущался поток внимания, окрашенный нотками женской энергии и серьезности.

«Подожди».

Чувство, что божество проводит некую деятельность с аджной. Головная боль.

Подход 3

Прошла волна праны из нижних чакр, затем щекотка в темени. Аджна светится белым, треугольник с глазом тоже. Боль во лбу пульсирует в такт концентрации. Опять чувство, что Хакини что-то делает с чакрой. Видение пентаграммы, окрашенной белым. На выходе головная боль, но в отличие от прошлых подходов не столь сильная.

ВЫВОД

Хакини не показывалась в человеческом образе, но ее присутствие хорошо ощущалось. Головная боль во всех подходах явно связана с поднимаемыми слоями загрязнений. Судя по всему, этим и занималась богиня. Интересно также, что боль в аджне при концентрации на ней в обычных медах и боль при работе с Хакини принципиально различны. Первая утихла при прекращении концентрации, вторая оставалась надолго. Еще важный момент состоит в том, что фокусировка на аджне приводит к всплеску праны из нижних чакр.

Божество сахасрары – Якини

Подход 1

Появилось давление в сахасраре и пульсация в аджне.

«Ты недоступен».

После небольшого перерыва: «На сей раз точно прочищу». Видение девушки с длинными русыми волосами, похожей на бывшую одноклассницу. Одета по-зимнему, на голове белая шапка с помпоном. Вид сверху и сбоку. Девушка некоторое время смотрела на часы на правой руке.

Подход 2

Сразу после начала призывания и концентрации над сахасрарой появился глаз в равно-стороннем треугольнике, затем треугольник исчез. Сахасрара зачесалась, возникла щекотка.

«Подарок».

В сахасрару влился короткий благословляющий импульс, наблюдавшийся и визуально как облако желтой энергии.

Подход 3

«Я слышу тебя».

Через некоторое время, из глубины чакры: «Я довольна».

Сахасрара светится ровным белым свечением. В одном месте видны несколько мелких темноватых пятен.

ВЫВОД

Якини хорошо проявилась с первого же подхода. Сначала обратила внимание на сложность для нее пробиться ко мне, но потом это у нее получилось, и божество даже показалось. Акцент на часах можно трактовать как поторапливание, т.к. время на практику с ней заканчивается. Далее Якини одарила благословением. В завершающем подходе богиня резюмировала, что довольна работой.

Глава 2

Практикум «Вхождение в места силы»

Лисы начинают новый практикум. Мы настраивались на гербы и флаги, на божества и святых, на эгрегоры движений и систем, сканили пантакли, тексты и картины. Теперь мы будем входить тонким восприятием в различные места силы Земли. Практикум будет не очень большой, всего 11 заданий, чтобы вы не устали. В этой теме вы можете заявлять намерение своего участия.

Не надо оставлять заявку, если вы позер, хотите просто «отметиться за компанию» и не планируете практиковать.

Задания практикума будут выполняться в жестких временных рамках. Мы не будем никого ждать. Поэтому если вы думаете писать отчеты, когда захочет ваша левая задняя нога (личный черт позволит) – а именно отчитываться по первому заданию, когда все участники выполняют третье, вам не надо участвовать. Отмазы вроде «работа, дом, семья» смешны. У вас просто нет дисциплины, чтобы быть магом и лисом. Но есть много видов матричной деятельности, в которых вы можете себя найти. Магия – это очень серьезно. Это не развлечение для скачующих бюргеров. Магия это на всю жизнь и после.

Как говорится, в любых делах при максимуме сложностей подход к проблеме все-таки один: желанье – это множество возможностей, а нежеланье – множество причин.

Цель практикума – дальнейшее развитие тонкого восприятия, проистекающей из этого осознанности и исследование мест силы.

ПЫСЫ: египетских пирамид, куда не лазил вниманием только самый захудалый экстр или недомаг, в практе не будет.

Задание 0

Это вводное задание, нужное для вхождения в поток лисов – получения поддержки, помощи и защиты лисьего эгрегора. Средоточие лисьего эгрегора находится в 503 измерениях от земного мира, поэтому вам придется постараться. Ложитесь на живот, руки положите перед собой, сцепив в замок, соединенными большими пальцами упритесь в аджну и закройте глаза. Смысл позы на животе вы поймете, когда дочитаете до конца. Войдите в легкий транс, повторяя мантру Я ЛЕГКИЙ (-АЯ). Когда на экране видения станут мелькать бесформенные энергии, представьте осенний лес. Визуализируйте деревья еще зеленые и уже с желтыми листьями, опавшие листья на земле и т. п. Этот лес – образ-ключ для настройки на лисов.

Лисы могут заметить ваши усилия и пойдут навстречу. Вы увидите, что лес сформировался на экране сам, может он немного другой, например, сосновый бор, и вам не нужно прикладывать усилия для его визуализации. А теперь растяните экран видения на всю длину вашего тела. Тут даже нужны не особые волевые действия, а скорее легкая подстройка внимания, осуществив которую вы обнаружите, что экран видения больше не область перед глазами, но большое окно, на котором вы лежите. Итак, осенний лес находится в окне под вами. Достигнув этого состояния, прыгайте в видение за окном. Возможно лисы что-то вам скажут, но необязательно. Ясно, что прыгнуть в видение частью восприятия или провалиться в него куда проще, чем войти или взлететь. Для этого и нужна поза на животе. Прделайте операцию с прыжком несколько раз и заканчивайте подход. В дальнейшем маркером лисов для вас будет образ леса или просто мельтешение неоформленных зелено-желто-оранжевых энергий на экране.

Всего требуется осуществить не менее трех подходов (можно более), в каждом из коих надо прыгнуть в окно видения столько раз, пока лисы не скажут, что хватит. Последний срок сдачи отчетов – понедельник. Во вторник будет выложено следующее задание.

Задание 1

Первым местом силы, с которым мы будем работать, будет пирамида с атлантами в Туле. Не в той Туле, где пряники и самовары, а в той, что в Мексике. Именно про это место писал Карлитос в «Даре Орла».

Вы уже научились прыгать в видение. Теперь вы будете точно так же входить, погружаться тонким восприятием в фото пирамиды. Собственно, фото – это то же видение, только зафиксированное материально на экране вашего устройства. У каждого места силы есть хозяин-эгрегор. Когда вы будете практиковать, он может вступить с вами в контакт. Проявляйте разумную осторожность, и, если вы не понравитесь хозяину, не лезьте напролом, а отложите до следующего подхода.

Конечно, мы знаем, что КК был не маг, но писатель-мистификатор и его книги – художественный вымысел. Поэтому относиться к нему слишком буквально всерьез не надо. Однако, черт его знает, может и правда пирамида с атлантами как-то связана с древними магами. Вот это мы и попробуем узнать путем нашей практики. В отчете опишите все ощущения и состояния, которые вызвало у вас вхождение в это место силы. Поскольку это первое задание, и вы еще не разогрелись, на него дается пять дней.

Подход 1

Первое погружение дало давление страхом в анахату и эфирное давление на лоб. При следующих вхождениях эти ощущения усилились. Появилось впечатление, что возле атлантов совершались кровавые жертвоприношения. Далее вхождение и полет частью восприятия рядом с атлантами сопровождалось давлением на всю голову и чувством, что человеческих жертвоприношений там было много, и вся плоская вершина пирамиды была залита кровью.

Подход 2

Едва проник внутрь фото, как возникло давление на лоб и особенно на аджну. От атлантов идет наводка страхом в манипуру и анахату. Также есть чувство, что эти статуи хранят мрачные тайны. Даже просто открытое на экране фото площадки с атлантами давит страхом. Место пропитано тревогой. Она вливается в манипуру. Чувства тех, кого убивали на этой пирамиде, наполняют площадку. Возникло впечатление, что ноги статуй были обильно окроплены жертвенной кровью.

Подход 3

Тяжесть во лбу. При вхождении в фото явно видимый образ отсеченной окровавленной головы рядом с крайней слева фигурой. Наводки страха. Удалось три раза зафиксировать исступленное состояние кого-то, рубившего жертву на части между второй и третьей фигурами. Жертвы действительно переживали ужас. Им не дурманили сознание наркотой, они должны были быть именно в ужасе, наблюдая творимое на пирамиде, в ожидании такой же участи. Эфирная память места расположена слоями. Верхний слой показывает просто пустую площадку со статуями, слой жертвоприношений идет глубже. Жертв пирамиды расчленили заживо и извлекали внутренности.

Подход 4

Для верификации полученного знания был сделан еще один подход на следующий день. Место отнеслось благосклонно и стало накачивать праной манипуру. Наводок страха нет. Есть видение жреца в высоком головном уборе с серповидным ножичком в руке, который он опускает на шею жертвы. Проверено три раза. Вхождение в фото общего плана пирамиды показало большую толпу людей с воздетыми руками. Они синхронно выкрикивают какие-то слова, пре-

бывая в экстазе. Проверено три раза. Давление на голову переросло в легкую боль. Жертвоприношения проводились у каждого из четырех атлантов четырьмя жрецами одновременно. У второго атланта слева жрец вскрыл своим серпом обнаженную женщину от паха до горла. Проверено два раза. Состояние жрецов – иступленное, инфернальное беснование во славу демонов.

ВЫВОД

С помощью дистанционной психометрии удалось выяснить, что Кастанеда полностью выдумал историю про древних магов, которые в этой пирамиде якобы тренировались в практиках неделания и сновидения, и что пирамида являлась «гидом по второму вниманию». Никаких магов тут и близко нет.

Пирамида Тулы хранит тонкую память о чудовищных человеческих жертвоприношениях инфернальным духам, которые впитывали страх, ужас умерщвляемых и энергию гавваха от их страданий. Отсюда тяжелая энергетика этого места. Атланты раскрыли свои тайны. Погружаться в фото совсем не сложно, но под занавес может понадобиться таблеточка от головной боли.

Задание 2

Мы отправляемся в еще одно культовое место Мексики – город Теотиуакан. Напомню, как надо входить в место силы. Если у вас есть фантомная (эфирная) чувствительность, вы проецируете ее прямо в фото и далее слушаете, какие придут тонкие ощущения. Если у вас пока нет такой сиддхи, вы просто представляете, как переноситесь в фото или погружаетесь в него и потом так же слушаете, что придет в ваше сознание. Разумеется, не надо говорить, что концентрация ваша должна быть достаточной. Устав держать внимание сильно фокусированным, отдохните, после чего делайте еще подход. На задание дается три дня.

Подход 1

Погружение в фото вызвало сжатие в анахате и наводки на плач. При углублении настройки наводке на плач подверглись еще манипура (особенно) и вишудха. При попытке выйти за этот слой плача уколы в ногу.

Подход 2

Такие же наводки на плач с легкими обертонами страха. На нескольких фото виден слой людей на лошадях и пеших, вооруженных острыми предметами, кто-то несет пики с ленточками, на головах шлемы. Это явно испанские завоеватели. На одном фото в центре площади виден пленник на коленях, со связанными руками. На другом фото аналогичная фигура на одной из малых пирамид. Жертвоприношения проводились и на большой пирамиде. Головы там рубили и резали горло, но как-то буднично, без особых эмоциональных всплесков со стороны жрецов. Хотя жертвы и испытывали страх.

Подход 3

Сразу при вхождении в фото образы отряда испанцев в шлемах, с копьями и на лошадях. Лошадь переднего всадника ведет под уздцы оруженосец. Место все же сильно фонит страхом. Эгрегор места свободно пропускает на свою территорию.

ВЫВОД

В этом месте тоже были жертвоприношения, но, судя по ощущениям, не такие жестокие и массовые как в толтекской пирамиде. Хорошо виден отпечаток конкистадоров. Увиденный отряд тут не сражался, но медленно занимал территорию.

Задание 3

После Мексики мы отправляемся в Японию, к священной горе Фудзи. На задание дается четыре дня.

Подход 1

Контакт с местом установился быстро. Гора постоянно подавляюще воздействует на манипуру. После углубления контакта возникло давление на голову.

Подход 2

При вхождении в фото было ощущение холодного ветра, а затем опять подавление манипуры. За слоем подавления идет слой с легкими обертонами страха.

Подход 3

После пяти минут настройки пошло давление на лоб и легкие наводки страха в манипуру. При вхождении в фото горы крупным планом только подавление манипуры и тяжесть в висках.

ВЫВОД

Резонанса с объектом нет совсем, ответ на вхождение в место минимален. Воздействие на эфирку и астралку.

Задание 4

Мы отправляемся в Тибет, на священную гору Кайлас. На задание дается четыре дня.

Подход 1

Вхождение в место сразу вызвало чувство подавления сначала в манипуру, затем в анахату и вишудху. Божество горы ощущается очень хорошо, есть точное ощущение, что гора живая и имеет сознание. При отвлечении от настройки было явное чувство, что это сознание зовет для ее продолжения. Воспринимается холод и сильный ветер места. При дальнейшем погружении от горы пришло чувство приглашения. Подавляющий эффект почти сошел на нет.

Подход 2

Место сразу отозвалось приглашающим чувством великодушия, доброты и понимания. Идет приток праны в манипуру, анахату и вишудху, мурашки. Есть знание, что очень много духовных практиков оставили отпечатки своего внимания на этой горе, существующие поныне. От горы чувство доброты и сердечности, величия большого духа, но без подавления. Кайлас с добротой принимает духовных практиков много веков и будет принимать дальше.

Подход 3

От горы исходит спокойствие. «Присядь». Расположился на вершине, и сразу возникло давление во лбу. Убрал концентрацию, и давление пропало. Спроецировал фантомный двойник на вершину на другом фото. Там есть выход энергии, вызывающий щекотку в просвете. На склонах Кайласа ощущения другие. Также были небольшие проблески транс-памяти о том, что уже видел эту гору и фокусировался на ней. Щекочущее чувство приоткрытого просвета остается даже после прекращения настройки.

Подход 4

Проецирование фантомного двойника на вершину горы вызвало давление на лоб, переходящее в головную боль. «Уйди».

Подход 5

Проекция двойника на вершину совершенно точно создает давление на лоб. «Иди отсюда». Вошел фантомно на расстоянии от вершины и повел двойника в ее направлении. Боль медленно нарастала, достигнув пика на вершине.

ВЫВОД

Божество горы разобралось во мне при углублении настройки и стало проявлять доброжелательность. Вероятно, с этим местом что-то связано в прошлых жизнях. Резонанс однозначно есть. Воздействие эфирное и астральное. В последних подходах, на следующий день эгрегор Кайласа видимо решил, что с меня довольно посещений. От его вчерашней доброжелательности не осталось и следа.

Задание 5

Это задание немного отличается от предыдущих и подразумевает не вхождение в место силы, но только скан вниманием. Перед вами геоглифы плато Наска. Это гигантские рисунки, видимые только с большой высоты. Кто их создал, для чего и каким образом – загадка. «Никто не знает, молчит наука». Мы будем сканировать лучом внимания эти геоглифы и постараемся хотя бы немного приоткрыть завесу тайны над ними. На задание дается четыре дня.

Фото 1

Едва начал скан, как возникло сильное давление на сахасрару. Углубление в скан не дало других эффектов.

Фото 2

Ощутимая тяжесть во лбу. Тяжелая энергия распространилась до ушей.

Фото 3

Давление на аджну с переходом в легкую головную боль, прошедшую при прекращении настройки.

Фото 4

Аналогичное давление с углублением в голову. Но изображению нужно секунд десять на раскачку, в отличие от предыдущих.

Фото 5

Сильное давление на сахасрару и небольшой прилив праны в анахату.

Фото 6

Давление на лоб, ощутимый прилив праны в анахату.

Фото 7

Изображение дерева давит на сахасрару, лоб и накачивает праной анахату, причем настолько, что в чакре даже возникло жжение.

ВЫВОД

Все выбранные изображения Наски несут одинаковую энергию эфирного диапазона, что явно говорит об одном авторе. Энергия эта весьма грубая и тяжелая. Попытки выявить более глубокие слои энергий (астральные, ментальные) в изображениях не привели к успеху. Однако, видно, что, начиная с фото 5, сила, стоящая за геоглифами, раскачалась и стала по нарастающей посылать поток праны. Еще одно доказательство общего источника их происхождения. Каждое изображение сканилось по несколько раз для верификации результата. Цивилизация, создавшая геоглифы, судя по качеству энергии, духовностью не отличалась.

Задание 6

Мы отправляемся на Красную площадь в Москве. Это уж точно место силы, собирающее внимание миллионов. Нас интересует как сама площадь, так и особенно Мавзолей Ленина. Он построен в форме вавилонского зиккурата, и о его назначении в сети есть много конспирологических теорий. Но лисы не теоретики, а практики, которых не интересует пустое умствование. Поэтому мы будем входить в это место, да и в сам Мавзолей с целью выяснения оккультных механизмов его работы. Кстати, прошу заметить, мумия Ильича не находится в своем стеклянном саркофаге постоянно. Под Мавзолеем расположен на три этажа вглубь институт,

занимающийся вопросами бальзамирования. Там мумия в свободное от работы время принимает целебные ванны из питательного раствора. Поэтому видео, где Ильич якобы поднял руку ночью в своем гробу просто тупые фейки.

Входя на Красную площадь, будьте осторожны. Это средоточие госэгрегора России, которому вы можете не понравиться, и он может дать знать об этом разными способами. В сам Кремль входить не надо ни в коем случае! Мы осторожно и аккуратно исследуем только площадь и Мавзолей. Погружаясь в эти фото, делайте намасте эгрегору. На задание дается четыре дня.

Подход 1

Вхождение в пространство над мавзолеем отозвалось уколом в ногу. Когда разместился на его трибуне, возникло давление на лоб. Войдя на площадь и сев на брусчатку, сразу поймал образ человека, катящего деревянную тачку. Фото Надвратной часовни демонстрирует память о толпах людей, проходящих под башней. Возле входа в мавзолей память о маршировавшем там когда-то почетном карауле. Всюду, где ни глянешь на брусчатку площади, ведутся работы по ее замене на новую. Видна эфирная память рабочих с ломами и молотками. Проецирование фантома на мавзолей вызывает давление в сахасраре.

Подход 2

При вхождении в область рядом и над мавзолеем давление на темя, точечное касание чего-то горячего к лицу и небольшой прилив праны в манипуру с легким жжением. Укол в палец, усиление жара, вспотели ладони. От Спасской башни идет поток внимания, уколы. При настройке на мавзолей давление на аджну. Эфирная память площади многослойна. На фото с Лобным местом наблюдались одновременно два слоя: рабочие с ломами, выковыривающие брусчатку, и оранжевая снегоуборочная машина.

Подход 3

При погружении возле мавзолея сильное давление на лоб. Давление при дальнейшей фокусировке перерастает в головную боль, проходящую при разрыве контакта. Дальнейшая работа не принесла ничего нового.

ВЫВОД

На площади хорошо видна эфирная память о находившихся там когда-то, в недавнем прошлом, людях. Большое количество людей создает более сильные отпечатки в эфире места. Мавзолей, конечно, энергетически силен. Но энергия его довольно тяжела. Воздействие только эфирное. На третьем подходе эгрегор места показал, что я ему неинтересен, потому притока праны больше не было.

Конец ознакомительного фрагмента.

Текст предоставлен ООО «Литрес».

Прочитайте эту книгу целиком, [купив полную легальную версию](#) на Литрес.

Безопасно оплатить книгу можно банковской картой Visa, MasterCard, Maestro, со счета мобильного телефона, с платежного терминала, в салоне МТС или Связной, через PayPal, WebMoney, Яндекс.Деньги, QIWI Кошелек, бонусными картами или другим удобным Вам способом.