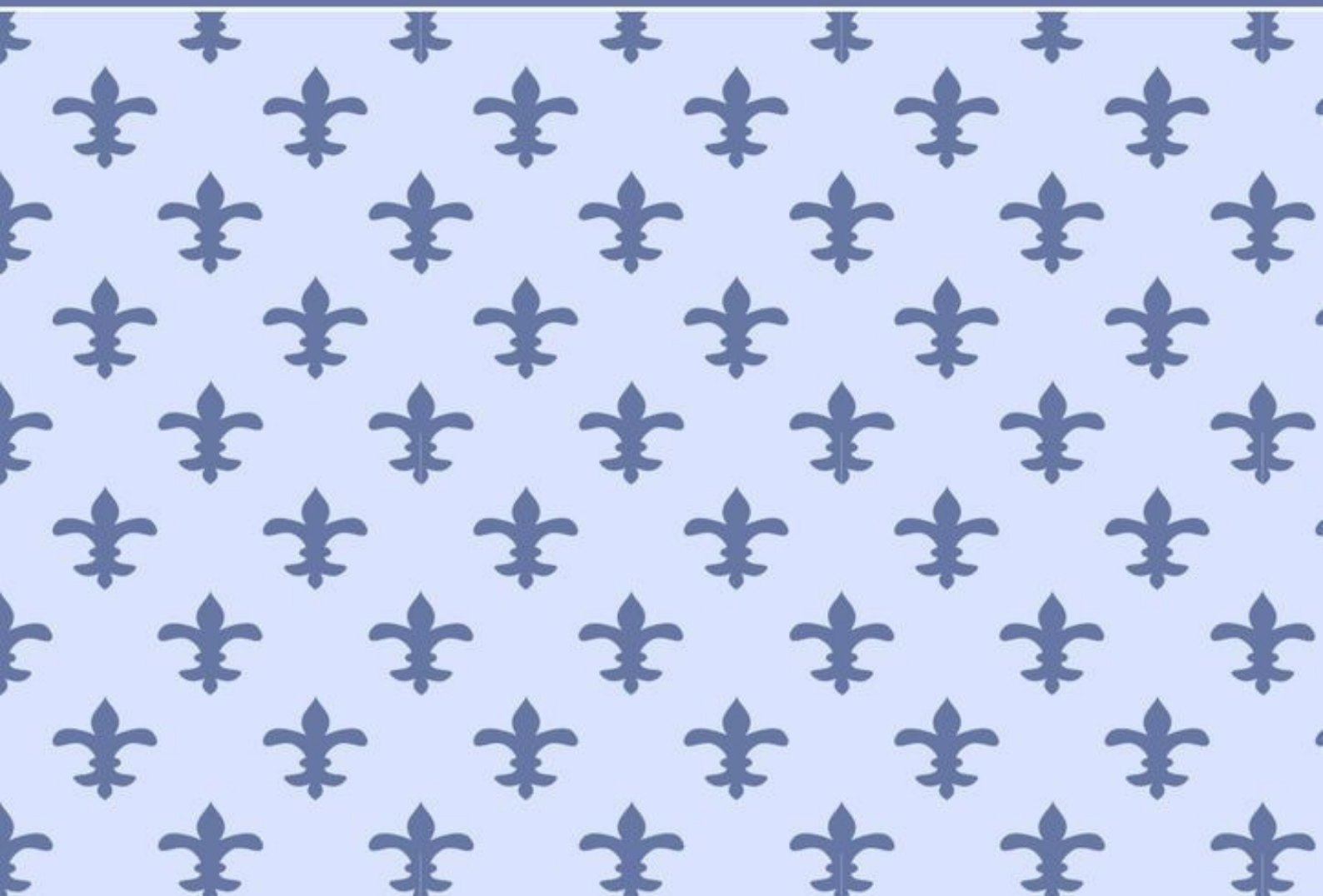


18+

Валерий Савин

*О браках и личных  
отношениях  
в астрологической  
системе с 14 реальными  
созвездиями*



Валерий Савин

**О браках и личных отношениях  
в астрологической системе с  
14 реальными созвездиями**

«Издательские решения»

**Савин В.**

О браках и личных отношениях в астрологической системе с 14 реальными созвездиями / В. Савин — «Издательские решения»,

ISBN 978-5-00-645579-5

Данная работа является третьей по уникальной авторской астрологической системе с 14 реальными созвездиями, прецессией, 36 третями домов.

ISBN 978-5-00-645579-5

© Савин В.  
© Издательские решения

## Содержание

Савин Валерий Анатольевич	6
Красноярск	7
О браках и личных отношениях в астрологии	7
Первичные аспекты Луны и Солнца	9
Аспектация личностных планет и светил	10
1/3 VII дома	13
Конец ознакомительного фрагмента.	14

# **О браках и личных отношениях в астрологической системе с 14 реальными созвездиями Валерий Савин**

© Валерий Савин, 2024

ISBN 978-5-0064-5579-5

Создано в интеллектуальной издательской системе Ridero

## **Савин Валерий Анатольевич**

**«О браках  
и личных отношениях  
в астрологической системе  
с 14 реальными созвездиями»**

## Красноярск 2024 год

### О браках и личных отношениях в астрологии

#### Цель работы:

Выявление, уточнение и корректировка информации для ответов на основные вопросы о браках (обстоятельство знакомств, особенности отношений, временные рамки, характерные особенности типичных партнеров, деторождение) для личных гороскопов.

#### Задачи:

1. Выявление и корректирование основных позиций, которые указывают в гороскопах на обстоятельства брака, на личные отношения.

2. Выявление и уточнение временных рамок, периодов, дат, которые в наибольшей мере указывают на возможные решения для значимых знакомств и заключения брачных отношений.

3. Выявление проблем, которые могут возникнуть при контактах и браках с людьми, которые склонны к преступлениям, насилию, развратным действиям.

4. Определение по данным гороскопа характеристик потенциальных партнеров для личных отношений и брака.

5. Определение по гороскопу основных обстоятельств, которые связаны у определенного человека с браком (традиционные ценности, чувства, расчет, дети и др.).

Уникальность данной работы заключается в том, что по сравнению с предыдущими работами известных астрологов, она связана с использованием Астрологической системы, основанной на 14 реальных созвездиях с прецессией и 36 третях домов.

Кто-то может сказать, что трети домов – это «не новость», но данная система третей домов откорректирована за 31 год практики (в т.ч. по сравнению с третями домов у Я. Кефера и П.П.Глобы). Хотя есть и мнения, что трети домов связаны с делением на «духовные дела и материальные», так и как «молодость, зрелость и старость», но на практике все трети работают одновременно по отдельным областям жизнедеятельности. Наиболее точное описание третей домов имеется в моей книге издательства «Велигор» 2020 – «Современная астрология. Авторский курс».

Прецессию тоже используют в Ведической астрологии, но при тех же 12 Знаках Зодиака, а не при созвездиях (хотя она несколько ближе к реальности по использованию звезд).

Данные 14 созвездий – это не одно и то же, что видится при годовом движении, которое есть у некоторых астрологов и астрономов (в т.ч. и данные NASA – хотя и связаны с другими датами, даже с использованием 13 Знака «Змееносца» – на период с 30.11 до 17.12).

Используемые 14 созвездий (разных по протяженности) связаны с суточным движением за 360 градусов, а системы домов тоже связаны с суточным движением – что не выходит за рамки практической логики.

#### Основные отличия в работе от взглядов «Классической астрологии»

Наибольшими отличиями служат сами даты рождения для гороскопов относительно Знаков Зодиака и созвездий, потому что теоретические данные во многом похожи (скажем описание данных Знака Зодиака «Овна» – соответствует описанию данных энергии созвездия «Овна» – потому что изначально это и было одним и тем же, только со временем все упростилось, исказилось, появились нереальные трактовки, которыми пытались корректировать несоответствия).

Скажем, астролог рассчитывает гороскоп со Знаками Зодиака на известного человека, но видит, что «классические характеристики» по энергиям, как то не очень похожи – то и начинаются различные «подгонки под реальность» (хозяева, управители, альмутены, сигнификаторы и др. нереальные показатели), до того, что начинают считать, что «последние градусы одного Знака – схожи с первыми градусами другого», также искажения идут по «стихиям» – какие-то планеты стоят в Знаке, что соответствует определенному созвездию, а потом идет смешивание планетных понятий, в т.ч. и по Асцендентам (часто делается «финт по уточнению времени рождения» – если данные энергетики Знака Зодиака не подходят, то начинают «двигать время рождения»).

Кроме созвездий – разницу составляют 36 третей астрологических домов (при этом с выбором системы астрологических домов – согласен с С. А. Вронским, который в своей работе «Домология» высказал предпочтение «Таблицам Домов по месту рождения» д-ра Вальтера Коха, которую он проверял в 1964—1967 гг.), а не просто 12 домов.

В чем основные отличия мужских и женских гороскопов в вопросах брака, личных отношений:

1. В мужском гороскопе основные позиции по выбору партнерши для отношений и брака начинаем смотреть с положения Луны (треть астрологического дома, созвездие, аспектация), как на уровне материнства-отцовства; далее – Венеры (любовь, чувства, привлекательность, интересы, внешность), а также и Марса (тип и вид сексуальности, вопросы деторождения).

2. В женских гороскопах данные отношения начинаем смотреть с Солнца (положение в третях домов, связь с созвездием, аспекты), как на уровне партнера-отца-мужа, далее смотрим положение Марса (сексуальность, деторождение), как и на уровне партнера —любownika в т.ч., также положение Венеры (чувства, проявление любви, привлекательность, интерес) и Луны (забота, эмоциональные желания).

#### **Влияние астероидов в гороскопах на личные отношения**

Берем основные астероиды между Марсом (показатель сексуального проявления) и Юпитером (проявление в обществе, расширение связей).

Положение астероида Юноны в гороскопе и ее аспектация указывает на проявление человека в отношениях по линии «института брака», т.е. определенного контроля сексуальности Марса при переходе к «расширительным действиям» через Юпитер.

Церера в гороскопе указывает на вопросы заботы о потомстве (детях) на уровне инстинктов, контроля рождаемости – от Марса (сексуальность) до Юпитера (расширение контактов).

Положение Весты в гороскопах указывает на вопросы «служения» в отношениях, ограничений в семейной жизни, «табу» в отношениях, ведении домашнего хозяйства.

По Палладе в гороскопе, возможно, увидеть способы и методы человека, которые используются для усиления привлекательности для противоположного пола (в т.ч. сексуальной).

Если данные астероиды имеют в гороскопе гармоничные аспекты (60, 120гр.), то данные области удачно реализуются, человек получает помощь и поддержку, имеет благоприятные обстоятельства.

При напряженных аспектах астероидов (90, 180гр.) в гороскопах – у людей возникают проблемы, конфликты, недопонимание, нежелание подчиняться ограничениям и традициям.

Наличие творческих аспектов (36,72,108,144гр.) с астероидами в гороскопе указывает на возможности реализации человека через разные виды искусства, спорта, увлечений и хобби.

## Первичные аспекты Луны и Солнца

Если учитывать мнение Птолемея (см. с.121. В. Робсон «Астрология, секс, и брак») и п.5 его Труда «Математический трактат из четырех частей

или «Четверокнижие» (на который ссылались большинство представителей «Западного направления» астрологии) – «О браке», то в мужском гороскопе надо смотреть первый аспект Луны после рождения. Данный аспект указывает на условия и обстоятельства знакомств с потенциальными партнерами для брачных отношений.

При этом важно учитывать положение Луны в созвездии, в третьих домах, так и все аспекты в целом (особо, которые связаны с одной третью дома – т.е. общей областью проявления).

Если, к примеру, первичный аспект Луны будет 60гр. Юпитера (что указывает на удачные знакомства), а кроме этого у Луны есть напряженные аспекты Урана, то отношения в браке будут иметь конфликты и противоречия из-за склонности к независимости, так из-за резких изменений.

В женских гороскопах важно учитывать первый аспект Солнца. Также и необходимо смотреть положение Солнца в созвездии, в третьих домах и все аспекты (особо связанные с общей третью дома, где Солнце).

## Аспектация личностных планет и светил

При общем рассмотрении гороскопа на уровне личностных отношений (в т.ч. браке) в практическом плане можно отметить причины определенных контактов.

Планеты, светила и астероиды с учетом их аспектов, положения в созвездиях и третях домов указывают на определенные роли, которые человек реализует, и какие при этом люди при этом будут окружать, в определенное время и в определенном месте.

Положение планет в подземных домах гороскопа (с 1 по 6) указывают на наличие подобных энергий, которые человек пытается передать другим.

Наличие планет, светил и астероидов в надземных домах (с 7 до 12) – требует получения этих энергий от других.

При этом важность энергообмена, с учетом созвездий: если у человека в гороскопе Венера в надземном доме в созвездии «Стрельца», то при поиске личных контактов, необходимость находить тех, у кого какие-то планеты, светила, астероиды или Асцендент в созвездии «Стрельца».

Надо смотреть и в какой трети дома стоит Венера (к примеру: 3/3 10 дома – профессиональное мастерство, карьерные достижения), что указывает на места и обстоятельства контактов (в нашем случае – роль «мужчина на час» – человек приехал сделать мелкий ремонт).

Также важно учитывать аспектацию Венеры в гороскопе: при напряженных аспектах (90, 180гр.) могут возникнуть проблемы, трудности, конфликты, противоречия, критические ситуации, негатив (к примеру: ремонт после аварии – грязь, необходимость использовать вредные химические вещества).

При гармоничных аспектах Венеры будет наоборот – помощь, благоприятные обстоятельства, приятные взаимодействия (по примеру: проведение чистовых ремонтных работ, слова благодарности и т.д.).

При наличии творческих аспектов Венеры – человек может проявить оригинальность, художественные способности (ремонтные работы с украшением, декором, дизайном).

Соответственно, на нашем примере – мужчина приехал для кратковременного ремонта к женщине, имеющей в гороскопе планеты, светила, астероиды ил Асцендент в созвездии «Стрельца», т у него могут возникнуть эмоциональные привязанности, интересы через Венеру.

Или наоборот: женщина – продавец-консультант (с Венерой в конце 10 дома в созвездии «Льва») в мебельном магазине начала предлагать мужчине стулья (по типу дворцового интерьера), то при наличии у него планет, светил, астероидов в созвездии «Льва», между ними могли бы возникнуть и личные привязанности.

При напряженных аспектах Венеры в данном случае – женщина-консультант могла предлагать не то, что хотел бы данный мужчина или бы, что-то было с дефектом, или бы начали спорить о вкусах и т. п. проблемы.

### **Характеристика пункта 5 «О браке» из книги Клавдия Птолемея**

**«Математический трактат из четырех частей или «Четверокнижие» (стр. 58—59)**

– подобная информация в большей мере реалистичная и ее можно использовать на практике.

– при таком положении могут быть затруднения, но скорее при напряженных аспектах Сатурна, хотя не на 100%.

– соответственно Знаки место не имеют, но можно отметить положение Луны в созвездии «Близнецов» («нервное раздвоение»), в созвездии «Весов» (сомнения при раздвоении), в созвездии «Водолея» (склонности к свободе и частой смене желаний), также можно учесть – если Луна имеет напряженные аспекты и гармоничные одновременно.

в данном описании можно со многим согласиться, но надо учитывать, что «прилежания» (т.е. аспекты Луны первичные) учитывают больше «соединения» и «гармоничные аспекты» – с напряженными аспектами характеристики будут проблемными. –

с данной информацией, также можно практически согласиться. –

– вопросы про Знаки, также не учитываем, но созвездия «Близнецов» (нервное раздвоение), созвездие «Весов» (раздвоение при сомнениях), созвездие «Водолея» (склонность к свободным отношениям, новизне) – но при условии, что Солнце имеет напряженные и гармоничные аспекты.

с большинством информации можно практически согласиться, кроме Знаком Зодиака, в т.ч. учитывая, что характеристики аспектов Солнца в основном, как соединения и гармоничные. –

большинство аспектов может работать на практике в большинстве случаев, особо, то, что касается рассмотрения синастрий (но соответственно без обращения на Знаки и на экзалькации). –

в данном абзаце можно принять во внимание только соединение Венеры с Марсом, «близкие знаки» не используем, утверждения, что у жены может быть сестра – реально, но это не значит, что браки именно на родственниках и родственницах, также, как утверждение, что Меркурий дает выгоду в браке – не является реальным. –

данный отрывок можно использовать на практике. –

с данной информацией почти полностью не согласен, как из-за ссылок на Знаки Зодиака, как и на расположение планет в домах, на МС, потому что, описанные проблемы больше похожи на наличие напряженных аспектов Марса, Венеры, светил к Сатурну, Плутону, Урану, Нептуну, Хирону.

что касается именно любви, как влияния Марса, то это сексуальные отношения (а не проявление любви), усилия на вопросы деторождения, хотя описание достаточно практичное и полезное, именно по вопросам проявления сексуальности. –

данные описания тоже возможно использовать на практике. –

описание Венеры и ее положение и аспекты соответствует практике, но не только для женских гороскопов, но и для мужских тоже. Но понятия – «мужские» и «женские» планеты – это непрактические вещи, по этому не стоит это учитывать. Слово «рабы» – не является конституционным, что тоже надо понимать в другом контексте. –

### **О браках**

Если взять 82 и 83 пункты из «Ста афоризмов Клавдия Птолемея» (Алан Лео), то там перечисляются понятия по выявлению характера партнера в браке: седьмой дом, управители домов и знаков, сходящиеся аспекты Луны и Солнца, планеты и знаки 7 дома (данные самой работы Птолемея – «Четверокнижие» – часть 5 «О браке» – рассматриваем в данной работе). Но не все они реально работают:

1. Знаки Зодиака (12) – это искаженное понятие от 14 реальных созвездий разных по протяженности, в зависимости от 24 часового восхождения, поэтому необходимо для анализа данных использовать созвездия, как энергетическую окраску. При этом, чтобы данные Зодиака перевести в созвездия, надо из абсолютных (прибавление к градусам Знака – «Овен» – от 0 до 30гр., «Телец» – от 30 до 60гр., «Близнецы» – от 60 до 90гр., «Рак» – от 90 до 120гр., «Лев» – от 120 до 150гр., «Дева» – от 150 до 180гр., «Весы» – от 180 до 210гр., «Скорпион» – от 210 до 240гр., «Стрелец» – от 240 до 270гр., «Козерог» – от 270 до 300гр., «Водолей» – от 300 до 330гр., «Рыбы» – от 330 до 360гр.) данных положения планет, светил, астероидов отнять прецессию, которая рассчитывается на каждую дату.

Прецессию (для информации) Вы можете встретить в Ведической астрологии, но и там все же сохраняются пресловутые Знаки Зодиака, хотя упор на реальные звезды: положение Спики (альфы созвездия «Девы»), с учетом мнений С. Фагана, Д.А.Бредли и особенно Нир-

мала Чандра Лахири. О прецессии также указывал В. Робсон («Неподвижные звезды и созвездия в астрологии»), Доротея Кетлин де Визи («Кармическая астрология», Париж с.13).

2. Управители домов и знаков не является реальным моментом, в т.ч. и логически не соответствует действительности – не могут планеты чем-то управлять. Но практически, если в 1/3 7 дома стоят планеты, светила, астероиды, то они влияют на область брака, но не как понятия – управитель и т. п. Также они влияние оказывают и через свои точные аспекты (напряженные – 90 и 180гр., гармоничные – 60, 120гр.).

3.7 дом не весь связан с вопросами брака, а только первая треть (1/3) и только по системе домов Коха.

Если в 1/3 7 астрологического дома не имеется планет, светил, астероидов, то там могут быть точные проекции аспектов планет, светил, что тоже очень важно учитывать.

Данные аспекты дают общую характеристику необходимых партнеров в личных отношениях (примеры.....)

Если 180гр., т.е. на Асценденте в 1 доме, то человеку всегда надо будет считаться с партнерами с учетом своих «ярких качеств» (восходящие светила, планеты, астероиды).

Если имеются напряженные аспекты в 90гр. от каких-то планет, светил, астероидов, то надо учитывать – в какой трети и какого дома они находятся в гороскопе (т.е. из этих областей будут идти проблемные ситуации), также нужно учитывать нахождение данных планет, светил, астероидов в созвездиях (их эмоциональная «окраска» – как и созвездие, в котором находится сама 1/3 7 дома). При таком положении партнеры будут попадаться с трудностями, ограничениями, конфликтами (как и сама личность, потому что 90гр. будет иметь и 1/3 1 дома – а это личное самопроявление).

Если же в 1/3 7 дома попадают проекции гармоничных аспектов (60гр. и 120гр.), то соответственно сам человек удачно проявляется (через 1 дом) и притягивает партнеров, которые на него влияют положительно, помогают.

созвездие	данные	созвездие	данные	созвездие	данные
«Рыбы»	0 <sup>0</sup> –25 <sup>0</sup>	«Лев»	138 <sup>0</sup> 45' - 172 <sup>0</sup> 30'	«Стрелец»	265 <sup>0</sup> - 302 <sup>0</sup> 30'
«Овен»	25 <sup>0</sup> –48 <sup>0</sup> 45'	«Дева»	172 <sup>0</sup> 30' - 216 <sup>0</sup> 15'	«Козерог»	302 <sup>0</sup> 30' - 327 <sup>0</sup> 30'
«Телец»	48 <sup>0</sup> 45' - 88 <sup>0</sup> 45'	«Весы»	216 <sup>0</sup> 15' - 237 <sup>0</sup> 30'	«Водолей»	327 <sup>0</sup> 30' - 355 <sup>0</sup>
«Близнецы»	88 <sup>0</sup> 45' - 117 <sup>0</sup> 30'	«Скорпион»	237 <sup>0</sup> 30' - 247 <sup>0</sup> 30'	«Кит»	355 <sup>0</sup> - 360 <sup>0</sup>
«Рак»	117 <sup>0</sup> 30' - 138 <sup>0</sup> 45'	«Змееносец»	247 <sup>0</sup> 30' - 265 <sup>0</sup>		

## **1/3 VII дома**

Именно 1/3 7 дома связана с личными отношениями (в т.ч. с браком). Поэтому необходимо смотреть наполненность данной области гороскопа планетами, светилами, астероидами и точками их точных аспектов.

## **Конец ознакомительного фрагмента.**

Текст предоставлен ООО «Литрес».

Прочитайте эту книгу целиком, [купив полную легальную версию](#) на Литрес.

Безопасно оплатить книгу можно банковской картой Visa, MasterCard, Maestro, со счета мобильного телефона, с платежного терминала, в салоне МТС или Связной, через PayPal, WebMoney, Яндекс.Деньги, QIWI Кошелек, бонусными картами или другим удобным Вам способом.