

ВВЕДЕНИЕ В ДЖИОТИША ВЕДУ

ПУТЕВОДИТЕЛЬ ПО ВЕДИЧЕСКОЙ
АСТРОЛОГИИ

JANE BARRETT

Jane Barrett

**Введение в Джйотиша
Веду: Путеводитель по
ведической астрологии**

«Автор»

2024

Barrett J.

Введение в Джйотиша Веду: Путеводитель по ведической астрологии / J. Barrett — «Автор», 2024

Откройте для себя древние знания ведической астрологии с книгой, которая предлагает всестороннее введение в одну из старейших и мудрых астрологических систем мира. Изучите основные концепции и принципы, включая планеты, знаки зодиака и дома. Научитесь составлять и интерпретировать натальные карты, использовать системы даш для прогнозирования событий и выбирать благоприятное время для различных мероприятий. С книгой вы получите множество практических примеров и рекомендаций по дополнительным ресурсам для глубокого изучения ведической астрологии.

© Barrett J., 2024

© Автор, 2024

Содержание

Содержание	6
Введение	8
Модуль 1: Введение в Джйотиша Веду	9
1.1 История и философия Джйотиша Веды	12
Происхождение и развитие ведической астрологии	12
Основные тексты и авторы	12
Связь Джйотиша Веды с другими ведическими науками	12
1.2 Основные понятия и термины	14
Граха (планеты)	14
Раши (знаки зодиака)	14
Бхава (дома)	15
Навамша	15
Даша и Антардаша	15
1.3 Этические принципы ведического астролога	16
Ответственность и этика	16
Подход к консультированию	16
Модуль 2: Основы ведической астрологии	18
2.1 Девять грах (планет) и их характеристики	21
Сурья (Солнце)	21
Чандра (Луна)	21
Мангала (Марс)	21
Конец ознакомительного фрагмента.	22

Jane Barrett
Введение в Джйотиша Веду:
Путеводитель по ведической астрологии

Введение в Джйотиша Веду: Путеводитель по ведической астрологии

Автор: Jane Barrett

Год издания: 2014

Содержание

Модуль 1: Введение в Джйотиша Веду

1.1 История и философия Джйотиша Веды

- Происхождение и развитие ведической астрологии
- Основные тексты и авторы
- Связь Джйотиша Веды с другими ведическими науками

1.2 Основные понятия и термины

- Граха (планеты), Раши (знаки зодиака), Бхава (дома)
- Навамша, Даша, Антардаша

1.3 Этические принципы ведического астролога

- Ответственность и этика
- Подход к консультированию

Модуль 2: Основы ведической астрологии

2.1 Девять грах (планет) и их характеристики

- Сурья (Солнце), Чандра (Луна), Мангала (Марс), Буддха (Меркурий), Гуру (Юпитер), Шукра (Венера), Шани (Сатурн), Раху и Кету (теневые планеты)

2.2 Двенадцать раш (знаки зодиака)

- Характеристики каждого знака
- Влияние на личность и судьбу

2.3 Двенадцать бхав (дома) и их значение

- Характеристика каждого дома
- Влияние домов на различные аспекты жизни

Модуль 3: Изучение и анализ натальной карты (Джанма Кундали)

3.1 Составление натальной карты

- Использование ведического календаря и эфемерид
- Основы расчета положения планет

3.2 Интерпретация натальной карты

- Влияние планет в различных домах
- Анализ аспектов (дришти)

Модуль 4: Даши и прогнозирование

4.1 Введение в систему Даш

- Вимшоттари Даша и другие системы
- Правила расчета и использования

4.2 Прогнозирование событий и периодов жизни

- Интерпретация Даш и Антардаш
- Примеры анализа различных жизненных ситуаций

Модуль 5: Прочие методы и техники

5.1 Навамша и другие дивизиональные карты

- Принципы расчета и интерпретации
- Примеры использования

5.2 Мухурта (выбор благоприятного времени)

- Основные принципы выбора времени для различных событий
- Примеры практического применения

5.3 Ремедии и корректирующие меры

- Использование мантр, камней, ритуалов для гармонизации влияния планет
- Примеры и практика

Модуль 6: Продвинутые темы и исследования

6.1 Пратиантары и их влияние

- Глубокий анализ мелких периодов

6.2 Кармамши и судьба

- Изучение влияния кармы на текущую жизнь

6.3 Астрология и духовность

- Роль астрологии в духовном развитии
- Связь с йогой и медитацией

Введение

Добро пожаловать в увлекательный мир Джйотиша Веды – древней ведической астрологии, которая на протяжении тысячелетий помогает людям постигать тайны своей судьбы и находить гармонию с космическими ритмами. Джйотиш, что в переводе с санскрита означает "свет", является одним из древнейших и наиболее глубоко разработанных видов астрологии, корни которой уходят в Веды – священные тексты Древней Индии.

Ведическая астрология рассматривает жизнь человека как неразрывную часть вселенского целого, где каждый из нас играет свою уникальную роль. Планеты и звезды, движущиеся по небосводу, оказывают влияние на нашу судьбу, характер, здоровье и события, происходящие в нашей жизни. Знание этих влияний позволяет нам принимать более осознанные решения, лучше понимать себя и окружающий мир, а также гармонизировать свою жизнь с природными циклами.

В этой книге мы подробно рассмотрим основные аспекты ведической астрологии, начиная с её истории и философии, и заканчивая практическими методами составления и интерпретации натальных карт. Вы узнаете о девяти грахах (планетах), двенадцати раши (знаках зодиака) и двенадцати бхавах (домах), которые формируют основу астрологического анализа. Мы также изучим важные техники, такие как системы даш и антардаш для прогнозирования, использование дивизиональных карт, выбор благоприятного времени для различных событий (Мухурта) и ремедии для гармонизации влияния планет.

Помимо теоретических знаний, в книге будет представлено множество практических примеров и упражнений, которые помогут вам лучше освоить материал и применить его в реальной жизни. Вы также найдете рекомендации по дополнительным ресурсам и литературе, которые помогут углубить ваши знания и продолжить обучение в этой увлекательной области.

Особое внимание будет уделено этическим принципам ведического астролога, которые играют важную роль в консультировании и взаимодействии с клиентами. Мы рассмотрим, как астрология может стать инструментом духовного развития, помогая человеку осознать свои кармические задачи и путь к самореализации.

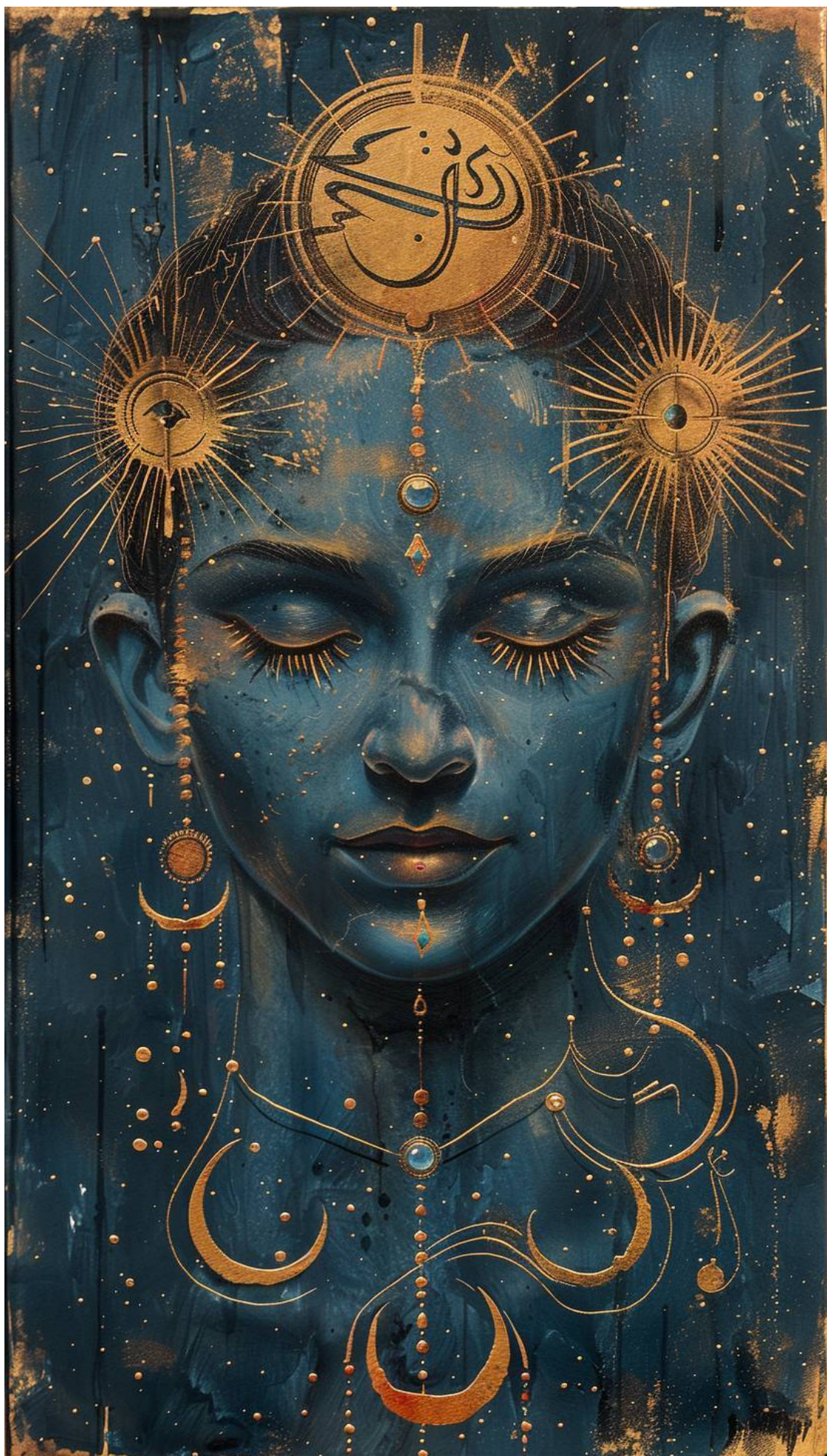
Эта книга предназначена как для начинающих, так и для опытных астрологов, которые хотят углубить свои знания и улучшить навыки. Независимо от вашего уровня подготовки, вы найдете здесь полезные и ценные знания, которые помогут вам лучше понимать себя и свою судьбу, а также оказывать помощь другим в их духовных поисках.

Присоединяйтесь ко мне в этом увлекательном путешествии по миру Джйотиша Веды, и пусть свет ведической астрологии озарит ваш путь к самопознанию и гармонии.

С любовью и светом,

Jane Barrett

Модуль 1: Введение в Джйотиша Веду



Этот модуль призван ввести вас в удивительный мир Джйотиша Веды, где вы не только узнаете основные принципы астрологии, но и почувствуете её глубокое влияние на культуру и духовные традиции Древней Индии.

1.1 История и философия Джйотиша Веды

Происхождение и развитие ведической астрологии

Джйотиша Веда, также известная как ведическая астрология, имеет древние корни, уходящие вглубь тысячелетий. Эта наука считается частью Вед – священных писаний, которые являются основой ведической культуры и философии. Веды включают четыре основные части: Ригведа, Самаведа, Яджурведа и Атхарваведа. Джйотиша, как часть Веданг (шести вспомогательных дисциплин Вед), предназначена для правильного понимания и исполнения ритуалов и церемоний.

Считается, что Джйотиша Веда была передана человечеству риши (мудрецами), которые получили знания напрямую от божественного источника. Эти знания были систематизированы и передавались из поколения в поколение в устной форме, а позже записаны на санскрите. Ведическая астрология не только помогала определять благоприятное время для проведения ритуалов, но и служила средством понимания природы времени и космических влияний на человеческую жизнь.

Развитие ведической астрологии продолжалось на протяжении веков, обогащаясь новыми знаниями и методами. В средневековый период индийские астрономы и астрологи, такие как Вархамихира и Бхаскара II, внесли значительный вклад в развитие этой науки, написав трактаты, которые до сих пор используются современными астрологами.

Основные тексты и авторы

Ключевыми текстами, на которых основывается Джйотиша Веда, являются:

Брихат Парашара Хора Шастра – это один из самых авторитетных текстов по ведической астрологии, приписываемый мудрецу Парашаре. В нем изложены основные принципы и правила интерпретации натальных карт, а также методы прогнозирования.

Сурья Сиддханта – древний текст, который содержит астрономические расчеты и методы, необходимые для создания точных астрологических карт.

Бхригу Самхита – еще один важный текст, приписываемый мудрецу Бхригу, содержит прогнозы и описания различных комбинаций планет и их влияния на жизнь человека.

Лагху Парашара – трактат, в котором рассматриваются различные аспекты и методики астрологии, в том числе анализ даш и антардаш.

Среди авторов, внесших значительный вклад в развитие ведической астрологии, стоит отметить:

● **Вархамихира** – великий астролог и астроном, автор "Брихат Самхита" и "Панча Сиддхантика".

● **Бхаскара II** – математик и астроном, автор "Сиддханта Широмани".

● **Калидаса** – автор "Уттара Кала Амрита", трактата по предсказательной астрологии.

Связь Джйотиша Веды с другими ведическими науками

Джйотиша Веда тесно связана с другими ведическими науками и дисциплинами, такими как:

● **Аюрведа**

– ведическая наука о здоровье и долголетию. Астрология используется в Аюрведе для определения конституции человека (пракрити), диагностики заболеваний и выбора времени для лечения.

● **Йога и медитация**

– астрология помогает в выборе благоприятного времени для начала духовных практик и дает рекомендации по использованию определенных мантр и медитаций для гармонизации влияния планет.

● **Васту Шаstra**

– ведическая архитектура и дизайн. Джйотиша используется для выбора благоприятного времени для закладки фундамента, строительства и въезда в новый дом.

Таким образом, Джйотиша Веда является неотъемлемой частью ведической культуры, объединяющей астрологию, астрономию и глубокое философское понимание космических законов. Ее цель – помочь человеку жить в гармонии с природными и космическими ритмами, понимая и принимая их влияние на свою жизнь.

1.2 Основные понятия и термины

В ведической астрологии существует множество ключевых понятий и терминов, которые необходимо понять для глубокого изучения этой науки. В этой главе мы рассмотрим основные из них: граха (планеты), раш (знаки зодиака), бхава (дома), а также навамша, даша и антардаша.

Граха (планеты)

В ведической астрологии "граха" означает "схватчик" или "тот, кто удерживает". Грахи представляют собой девять небесных тел, которые оказывают значительное влияние на жизнь человека. К ним относятся:

Сурья (Солнце) – символизирует душу, эго, силу воли, здоровье и власть.

Чандра (Луна) – отвечает за эмоции, ум, интуицию, мать и женственность.

Мангала (Марс) – представляет энергию, агрессию, братьев и сестер, а также воинственность.

Буддха (Меркурий) – отвечает за интеллект, коммуникации, торговлю и обучение.

Гуру (Юпитер) – символизирует мудрость, духовность, удачу и процветание.

Шукра (Венера) – представляет любовь, искусство, красоту, комфорт и удовольствия.

Шани (Сатурн) – отвечает за карму, трудности, дисциплину, старость и продолжительность жизни.

Раху (Северный узел Луны) – символизирует иллюзии, внезапные изменения, материальные желания и инновации.

Кету (Южный узел Луны) – отвечает за отречение, духовность, прошлые жизни и скрытые аспекты.

Каждая граха имеет свои характеристики, влияние и период (даша), в течение которого она оказывает наибольшее воздействие на жизнь человека.

Раши (знаки зодиака)

В ведической астрологии существует двенадцать знаков зодиака, известных как "раши". Каждый знак имеет свои особенности и управляющую планету:

Меша (Овен) – управляется Марсом, символизирует инициативу и энергию.

Вришабха (Телец) – управляется Венерой, ассоциируется с устойчивостью и комфортом.

Митхуна (Близнецы) – управляется Меркурием, представляет общительность и интеллектуальность.

Карка (Рак) – управляется Луной, символизирует эмоциональность и заботу.

Симха (Лев) – управляется Солнцем, ассоциируется с лидерством и величием.

Канья (Дева) – управляется Меркурием, представляет практичность и аналитичность.

Тула (Весы) – управляется Венерой, символизирует гармонию и красоту.

Вришчика (Скорпион) – управляется Марсом, ассоциируется с интенсивностью и трансформацией.

Дхану (Стрелец) – управляется Юпитером, представляет мудрость и оптимизм.

Макара (Козерог) – управляется Сатурном, символизирует трудолюбие и дисциплину.

Кумбха (Водолей) – управляется Сатурном, ассоциируется с инновациями и свободомыслием.

Мина (Рыбы) – управляется Юпитером, представляет духовность и мечтательность.

Каждый знак занимает 30 градусов небесной сферы, и вместе они образуют полный зодиакальный круг.

Бхава (дома)

Бхава, или дома, представляют собой двенадцать секторов натальной карты, каждый из которых символизирует определенные аспекты жизни:

Первый дом (Лагна) – личность, физическое тело, начало жизни.

Второй дом – финансы, речь, семья, пища.

Третий дом – братья и сестры, коммуникации, храбрость.

Четвертый дом – мать, дом, комфорт, образование.

Пятый дом – дети, творчество, интеллект, любовь.

Шестой дом – болезни, враги, долги, служба.

Седьмой дом – брак, партнерства, бизнес.

Восьмой дом – смерть, наследство, трансформация, тайны.

Девятый дом – удача, духовность, путешествия, отец.

Десятый дом – карьера, репутация, успех.

Одиннадцатый дом – доходы, друзья, желания, амбиции.

Двенадцатый дом – потери, изоляция, духовные практики, завершения.

Каждый дом имеет свои специфические значения и влияет на различные сферы жизни в зависимости от положения планет в нем.

Навамша

Навамша – это одна из наиболее важных дивизиональных карт (Vargas) в ведической астрологии. Она делит каждый знак зодиака на девять равных частей по 3 градуса и 20 минут каждая. Навамша используется для детального анализа и подтверждения результатов, полученных из основной натальной карты. Она особенно важна для анализа брака, духовного пути и внутреннего потенциала человека.

Даша и Антардаша

Даша – это система планетарных периодов, используемая для предсказания важных событий в жизни человека. Вимшоттари Даша – одна из самых распространенных систем, которая делит жизнь человека на периоды, управляемые различными грахами.

Антардаша – это подразделение основных даш, представляющее собой внутренние периоды, управляемые грахами. Каждая антардаша указывает на специфические события и влияние планет в течение основного периода даши.

Таким образом, понимание этих основных понятий и терминов является фундаментальным для глубокого изучения и практики ведической астрологии.

1.3 Этические принципы ведического астролога

Ответственность и этика

Ведическая астрология, или Джйотиша Веда, не только наука, но и духовная практика, требующая от астролога высокого уровня ответственности и этических стандартов. Этические принципы ведического астролога включают следующие аспекты:

Истинность и честность: Астролог должен быть честен в своих интерпретациях и прогнозах, избегая искажений или преувеличений. Он должен предоставлять информацию максимально точно, опираясь на свои знания и опыт.

Конфиденциальность: Астролог обязан уважать конфиденциальность клиентов и не разглашать информацию, полученную во время консультации, третьим лицам без явного разрешения клиента.

Непредвзятость и объективность: Ведический астролог должен подходить к каждому случаю без предвзятости, независимо от личных взглядов или отношений с клиентом. Он должен предоставлять объективные интерпретации, основанные на астрологических данных.

Эмпатия и уважение: Астролог должен проявлять эмпатию и уважение к чувствам и переживаниям клиентов, предоставляя информацию так, чтобы не нанести эмоциональный вред.

Ответственное прогнозирование: Астролог должен быть осторожен при предсказании негативных событий, избегая запугивания или создания чрезмерного беспокойства у клиента. Вместо этого следует фокусироваться на конструктивных рекомендациях и возможностях для улучшения ситуации.

Образование и саморазвитие: Ведический астролог должен постоянно совершенствовать свои знания и навыки, следить за новыми исследованиями и подходами, чтобы предоставлять клиентам качественные консультации.

Духовная практика: Астрологу важно поддерживать собственную духовную практику, такую как медитация или йога, чтобы сохранять ясность ума и чистоту намерений в своей работе.

Подход к консультированию

Консультирование в ведической астрологии требует внимательности, профессионализма и глубокого понимания человеческой природы. Основные аспекты подхода к консультированию включают:

Выявление запроса клиента: В начале консультации важно понять, с каким вопросом или проблемой клиент обращается. Это поможет астрологу сосредоточиться на наиболее значимых аспектах натальной карты и предложить релевантные интерпретации.

Создание безопасной атмосферы: Астролог должен создать доверительную и безопасную атмосферу, в которой клиент сможет открыто обсуждать свои вопросы и переживания. Это способствует более глубокому пониманию ситуации и точному анализу.

Пошаговый подход к интерпретации: Астролог должен последовательно объяснять каждую часть анализа, начиная с общего обзора и переходя к конкретным деталям. Это помогает клиенту лучше понять астрологическую информацию и увидеть общую картину.

Обсуждение вариантов и решений: Вместо простого предсказания событий, астролог должен помогать клиенту увидеть возможные варианты и пути решения текущих проблем. Это включает обсуждение позитивных действий и ремедий, которые могут улучшить ситуацию.

Использование ясного и доступного языка: Астролог должен избегать чрезмерно сложных терминов и объяснять астрологические концепции простым и понятным языком, чтобы клиент мог легко воспринять информацию.

Эмоциональная поддержка: Важно предоставлять эмоциональную поддержку клиенту, особенно если обсуждаются трудные или болезненные темы. Астролог должен быть готов оказать поддержку и предложить практические советы для улучшения эмоционального состояния клиента.

Заключительные рекомендации: В конце консультации астролог должен подвести итоги и предоставить конкретные рекомендации, которые помогут клиенту принять осознанные решения и двигаться вперед с уверенностью.

Таким образом, ведический астролог, придерживаясь высоких этических стандартов и подходя к консультированию с заботой и вниманием, может значительно помочь своим клиентам понять себя и свою жизнь, найти пути к гармонии и благополучию.

Модуль 2: Основы ведической астрологии



2.1 Девять грах (планет) и их характеристики

Ведическая астрология рассматривает девять грах (планет), каждая из которых имеет уникальное влияние на жизнь и судьбу человека. Эти грахи включают семь видимых небесных тел и две теневые планеты (лунные узлы). Понимание их характеристик и влияния является фундаментальным для анализа натальной карты.

Сурья (Солнце)

● Символика и роль

Сурья олицетворяет душу, эго, жизненную силу и авторитет. Он символизирует свет, сознание и истину.

● Характеристики

Солнце ассоциируется с лидерством, волей, отцом и правителями. Оно управляет знаком Льва и первым домом в натальной карте.

● Позитивные аспекты

Сильная позиция Солнца приносит уверенность, честь, силу воли и успех.

● Негативные аспекты

Слабое Солнце может вызывать проблемы с эго, авторитетом и здоровьем, особенно сердцем.

Чандра (Луна)

● Символика и роль

Чандра представляет ум, эмоции, интуицию и мать. Она символизирует подсознание и чувство безопасности.

● Характеристики

Луна связана с материнской заботой, эмоциональной стабильностью, водной стихией и ночным временем. Управляет знаком Рака и четвертым домом.

● Позитивные аспекты

Сильная Луна дает эмоциональную стабильность, интуицию, заботу и комфорт.

● Негативные аспекты

Слабая Луна может вызывать беспокойство, эмоциональную нестабильность и проблемы с матерью.

Мангала (Марс)

● Символика и роль

Мангала символизирует энергию, действие, силу и агрессию. Он отвечает за физическую активность и инициативу.

● Характеристики

Марс управляет знаками Овна и Скорпиона, а также первым и восьмым домами. Он связан с военными делами, техникой и спортом.

● Позитивные аспекты

Сильный Марс приносит смелость, решительность, энергичность и умение добиваться целей.

Конец ознакомительного фрагмента.

Текст предоставлен ООО «Литрес».

Прочитайте эту книгу целиком, [купив полную легальную версию](#) на Литрес.

Безопасно оплатить книгу можно банковской картой Visa, MasterCard, Maestro, со счета мобильного телефона, с платежного терминала, в салоне МТС или Связной, через PayPal, WebMoney, Яндекс.Деньги, QIWI Кошелек, бонусными картами или другим удобным Вам способом.