



Андрей Потапенко

**Москва
Стрешневых**

Андрей Потапенко

Москва Стрешневых

http://www.litres.ru/pages/biblio_book/?art=67954466

ISBN 9785005686534

Аннотация

Книга повествует о московских владениях рода Стрешневых. Особое место занимает своего рода путеводитель по заброшенному дворцу в Покровском-Стрешневе, каким он был накануне реставрации. Уделено место сохранившимся и несохранившимся владениям на Большой Никитской, Большой Дмитровке, Малой Молчановке, Мясницкой улицам. Наконец, возвращаясь вновь в Покровское-Стрешнево, подробно описывается история её приселка – Ивановькова, и храма Покрова Пресвятой Богородицы, который дал имя всему имению.

Содержание

ПРЕДИСЛОВИЕ	5
ГЛАВА 1. ИНФЕРНАЛЬНЫЙ ЗАМОК1	8
Конец ознакомительного фрагмента.	123

Москва Стрешневых

Андрей Потапенко

© Андрей Потапенко, 2022

ISBN 978-5-0056-8653-4

Создано в интеллектуальной издательской системе Ridero

ПРЕДИСЛОВИЕ

Десять лет, что я работал над темой усадьбы Покровское-Стрешнево, принесли столь значительный объём информации, ранее совершенно неизвестной, что его хватает не на одну книгу.

Уже в изданную в 2019 г. работу («Покровское-Стрешнево: история, люди, события») вошла только, так сказать, историческая база повествования. Остальное по прихоти издателей вот уже третий год существует исключительно в электронном виде. Это и **«Последняя подмосковная»**, значительную часть которой занимают архивные материалы по усадьбе второй половины XIX и начала XX века – о грандиозной реконструкции усадьбы при Е.Ф.Шаховской-Глебовой-Стрешневой, строительстве новых корпусов, ограды, проектах ещё одного храма, богадельни, а также об устройстве в мировую войну госпиталя для раненых воинов, и подробности бытования в послереволюционное десятилетие музея усадебного быта (вопреки традиционным представлениям, открытого не в 1925, а ещё в 1919 году и работавшего весьма плодотворно). Это и обширная хрестоматия исторических материалов **«Стрешнево и Стрешневые»**, состоящая из трёх больших блоков – это мемуарные свидетельства очевидцев, включая работы самой Е.Ф.Шаховской, С.А.Толстой, А.Ф.Кошко, В.Б.Шкловского и др., выдержки из путе-

водителей по окрестностям Москвы конца XIX – первой половины XX веков, содержащие статьи об усадьбе и об организованном в ней музее, а также большой блок материалов по первому советскому киноужастику «Медвежья свадьба», которые наглядно эволюцию темы – от повести П. Мериме «Локис» через созданную на её основе пьесу А.В.Луначарского «Медвежья свадьба» к её киновоплощению и отзывам о фильме прессы 1920-х годов.

И это ещё не всё. За рамками всех этих работ остались ещё несколько важных глав. Во-первых, это путеводитель по разорённому дворцу (по состоянию на 2020 год) – глава, которую издатели хотели бы видеть в изданной книге, но по соображениям объёма автор предпочёл включить в неё другие материалы по усадьбе). Затем очерки о других московских владениях Стрешневых – прежде всего на Большой Никитской улице, которое подверглось варварской реконструкции под нужды «Геликон-оперы» Д. Бергмана, а также на Большой Дмитровке, Мясницкой и Большой Молчановке. Ещё две главы посвящены истории приселка Покровско-го-Стрешнева – Иванькова, включая неизвестные проектные материалы по строительству гидропарка в конце 1930-х годов, а также о храме Покрова Пресвятой богородицы, давшему название всей местности, с привлечением материалов из архивов реставраторов 1980-1990-х годов.

Все эти темы составили ещё одну работу – **«Москва Стрешневых»** – которая и предлагается вниманию читате-

лей.

ГЛАВА 1.

ИНФЕРНАЛЬНЫЙ ЗАМОК¹

Они провели ночь, сгрудившись вместе на полу огромного пещерного зала, в углу, где было меньше сквозняков. Спереди тянуло холодом. Вокруг царил безграничная, пустая темнота; все были подавлены огромностью высеченных в скале чертогов и бесконечностью разветвляющихся лестниц и переходов Морши. Самые невероятные рассказы, которые доносила до хоббитов смутная молва, меркли перед истинной Морией, страшной и дивной.

– Здесь, должно быть, работала прорва народу, – шепнул Сэм. – Если бы меня убедили, что гномы рыли землю быстро, как барсуки, и ухлопали на это лет так пятьсот, – тогда я поверил бы. Но это же не земля, это твёрдый камень!

И главное, зачем им эта затея в голову втемяшилась? Не надо только мне рассказывать, что он тут жила, в этих тёмных норичах!

– Это не норы, – строго поправил Гимли. – Это великое королевство, или город, называй, как хочешь. Это Гномьи Копи! Не думай, что

¹ Эта глава предполагалась к публикации в книге «Покровское-Стрешнево. История, люди. События». В ней было заинтересовано и издательство, чтобы раскрыть реальный облик замка, заброшенного более четверти века, ещё до реставрации. Но, скованный рамками объёма книги, я предпочёл дать другие, более ценные, с моей точки зрения, исторические материалы.

*тут всегда было темно. Мория блистала светом
и роскошью. Наши песни хранят память об этом.*

Дж. Р. Р. Толкин, «Властелин колец».

Нынче во дворце везде следы начатых и брошенных еще в 1990-е годы работ, причем брошенных буквально на полуслове, как переобивка мебели у гоголевского Манилова. Реставрация была прервана сразу после восстановления частей, утраченных из-за пожара. Уже были воссозданы декоративные детали потолков и плафоны – но до стен уже очередь не дошла: остались следы забелки трещин; вставленные оконные рамы и дверные короба с незакрашенным контуром штукатурки; запачканные побелкой, мутные стекла... Во всех помещениях второго этажа заново наложены полы, а в центральном Белом зале уцелели только лаги. Отштукатурены и частично покрашены стены, в Голубой гостиной восстановлено внешнее оформление каминов, а буквально за стеной, в Белом зале, на протяжении какого-нибудь полугода декоративная лепнина каминов была сбита вандалами. В одних помещениях восстановлено оформление потолков в стиле XIX века – а в других потолки абсолютно заурядные, аэрофлотовские... С отреставрированного было плафона над лестницей уже полностью отшелушилась краска, и то, что когда-то он был жёлто-голубым, напоминают только старые фотографии. Вчерне отремонтированные стены вновь покрываются трещинами. Самые заметные из них – в стенах бывшей библиотеки, сквозь них как раз видны следы пожа-

ра – опалённая древесина. В бывшей столовой из-за прохудившейся кровли с каждым дождем протекают потолки и обсыпается штукатурка.

За парадной лестницей, в северной части здания, несколько «каменных мешков», так и не дождавшись реставрации, хранят на своих стенах явные следы того самого пожара, бушевавшего выше. Их своды в копоти, штукатурка на стенах сбита до голой кирпичной кладки, паркет вздулся буграми и ходить там, честно говоря, небезопасно. Особенно заметны следы пожара в полукруглом первом ярусе флигеля с восьмигранной башней (не забудем, что оно – единственное сохранившееся от пожара помещение этого флигеля и самой башни, ведь пожар бушевал точно над ним и за его стенами, там, где сейчас проходит пожарная лестница со второго этажа).



Следы брошенной реставрации в «столовой» на втором этаже. Рамы в оконных проемах в левой стене ныне утрачены





«Каменные мешки» в исторических стенах дворца. Фото автора.

Такой inferнальный облик – запущенность интерьеров, помноженная на мрачность архитектурного облика самого дворца, привел к тому, что еще совсем недавно здесь было полным-полно экстремалов, находящих адреналин на «графских развалинах». Проходили фотосъемки, в том числе и сомнительного плана, на какое-то время дворец стал полигоном для ролевых игр вроде лазертага, а фактически – одним из тусовочных мест полумаргинальных кругов. Благодаря им, убранство всё больше утрачивалось и разрушалось, не говоря уже о том, что они оставляли за собой кучи мусора, а стены дворца покрыли многочисленные граффити, тексты странных стихов, которые иначе как наркоманскими признать сложно, вроде такого (по иронии судьбы, на стене портретной!):

Прибой уходит в самоволку.
Смотреть на звёзды.
Он одинок на пляже сонном
В молчании гнёзда.
Висят скелетами на соснах
Все птицы где-то в чьих-то снах.
По кромке моря слышен плач.
Прибоя крик и сонный кач
Колонн из хвои шелестящих

Пока не срубят их палач.



Современные опусы на фоне барской анфилады. Фото автора

Совсем недавно там оставили свои следы и «почитатели» высокой поэзии, в частности, Сэмюэля Кольриджа. Но ей-богу, он достоин лучшей памяти, чем в виде граффити!

Со временем появились цитаты как, скажем, из Бродско-

го (знаменитое «Не совершай ошибку, не выходи из комнаты»), так и явно из «творчества» самих праздношатающихся по его залам. Самая популярная среди них, судя по всему – многозначительное «Продай музу». И ещё, тесно связанная с предыдущей: «Не важно, сколько стоишь ты. Важно, сколько стоит твоя муза». Без комментариев...

Особенно досталось комнатам по центру третьего этажа. Центральное окно главного фасада, расписанное красками в одно сплошное граффити, превратилось, по сути, в витраж, а стены противоположной комнаты, откуда есть выход на верхнюю площадку большого балкона, стала напоминать картинную галерею. Тем самым дворец очень в самом деле напоминает толкиновскую Морию – бывшее Подгорное царство гномов, некогда блиставшее роскошью внешнего облика и трудами мастеров, но осквернённое орками.

В таком состоянии дворец находится вот уже почти тридцать лет, всё более изнашиваясь и теряя характерные детали убранства. Так, разрушены и исчезли балюстрада балкона главного фасада, лепнина вокруг каминов в Белом зале с масками сатиров, оконные рамы в глухих оконных проемах столовой, остается всё меньше целых стекол, да и с самих оконных рам всё больше облезает краска. Внутри дворец всё больше отсыревает, во всех помещениях отчётливый запах мокрой штукатурки. От пустых стен гулко отдается каждый звук, то и дело по залам перекатываются голоса незваных посетителей, вместе с заброшенностью придавая этому месту

мрачноватый оттенок. А лица атлантов на главной лестнице в здешней гулкой тишине, кажется, ехидно ухмыляются в ответ, будто знают какую-то великую тайну, что-то роковое, произошедшее в этих стенах, отчего дворец так и норovit укрыться за деревьями от любопытного взгляда.

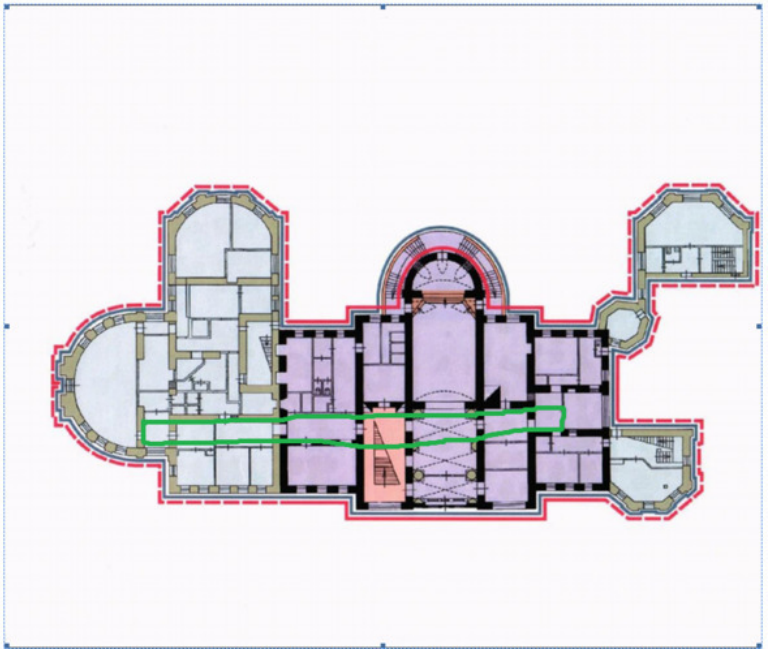
Громада дворца поражает каждого, кто попадает сюда, уже с первого взгляда. В таком дворце просто не может не быть привидений, подземелий и своих собственных тайн и преданий... Не случайно еще в 1925 году здесь снимали мистический фильм о графе-оборотне. Впрочем, замок свято хранит свои тайны, не хуже военных, коих в этих стенах во времена «Аэрофлота» не могло не быть – пока что еще ни одной ледящей душу истории встретить не удавалось. Точно так же, как не удавалось встретить ни одного настоящего призрака. Если не считать готоподобных девушек или более чем земных фотомоделей.

И всё-таки, вероятно, в этом есть своя логика судьбы, потому что средневековому замку пристало быть заброшенным, обитаемым лишь призраками и тенями прошлого...

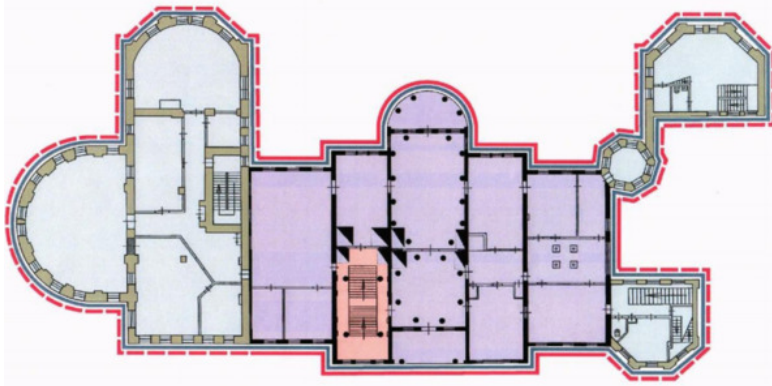
Современная планировка дворца (с. 13—14)

Сиреневое поле – объём дворца 1800-х гг.

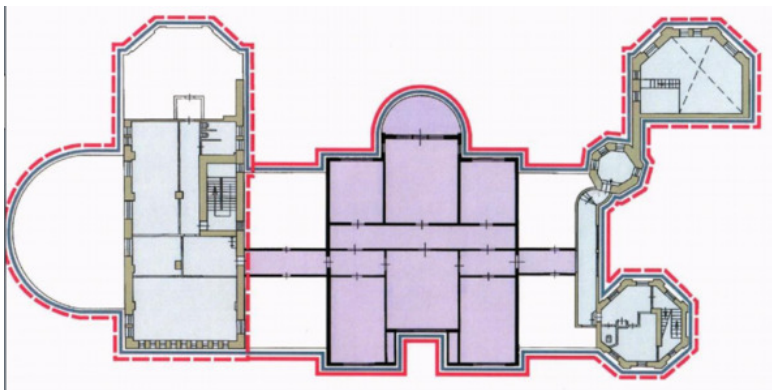
Голубые поля – пристройки 1880-1890-х гг.



1-й этаж. Зелёным выделен сквозной коридор через здание



2-й этаж



3-й этаж

Но всё равно попробуем договориться с охраной и осмотреть усадьбу изнутри.

Первое, что предстает взору – почти полукилометровая кирпичная стена, вытянувшаяся вдоль шоссе. Эта стена вкупе с архитектурным решением самого дома издавна привлекала к себе внимание многих и многих, что отражалось и на страницах путеводителей по окрестностям Москвы 1920-х годов, и даже раньше – ещё в дореволюционных работах, заставляя видеть в ней то ли крепостную, то ли монастырскую ограду с диковинным замком позади.

Примерно посередине стена отступает чуть вглубь, образуя подковообразную площадку. Завораживают взгляд декоративные башенки по углам, напоминающие Царскую башню Московского Кремля. По центру, обрамляя подъезд к большим воротам, до сих пор сохранились два ряда тумб, защищающих края подъездной дороги и ворота от повреждения бортами карет, телег и прочего транспорта. А когда-то ряды тумб соединялись цепями. Судя по старым фотографиям, ещё сто лет назад они были чуть ли не вдвое выше – так вырос культурный слой, в том числе и после строительства эстакады. В стене, помимо больших центральных ворот, пробиты по бокам ворота поменьше – к храму Покрова Пресвятой Богородицы (справа), и ещё одни ворота, симметричные им, но давно закрытые, глядят прямо в парк.



Парадный въезд в усадьбу. Фото автора



Левая сторона дугообразной части ограды

с декоративной башенкой и декором. Фото автора



Главные ворота. Фото автора



История
и
культура
России

История
и
культура
России

ИЗДАНИЕ
СЕРИИ «ИСТОРИЯ И КУЛЬТУРА
РОССИИ»
№ 1

Восточные (церковные) ворота. Фото автора

Створки ворот поражают кованым узором с лепестками. Любопытно, что все они – разные по внешнему виду. Главные (бо́льшие по размеру) и правые, церковные были заменены во время реставрации в 1990-е годы. А вот парковые, симметричные церковным, судя по всему, остались такими, какими вышли из мастерской и были установлены при заказчице – княгине Шаховской-Глебовой-Стрешневой. Церковные же, по версии, разработанной совместно местными краеведами и автором этих строк, были перемещены на наружную часть ограды и стали открываться навстречу, а не внутрь, как остальные, вероятно, ещё в 1890-е годы, с пристройкой приделов Николая Чудотворца и Петра и Павла. По всей видимости, именно тогда вместимость храма значительно выросла и створки ворот стали мешать проведению крестных ходов. Поэтому створки перенесли на внешнюю часть стены, а для укрепления ограды небольшая часть арки с внутренней стороны от ворот была заложена.



Рисунок створок западных ворот (1891 г., сохранились без изменений). Фото автора



Арка с церковными воротами изнутри. Заметна небольшая закладка проёма по обеим сторонам. Фото автора

Центральные ворота врезаны в трёхъярусную конструкцию. Особенно впечатляет её декор. И здесь, и на стенах пристроек к главному дому, поражает, как разнообразно и щедро были использованы приёмы обработки кирпича, как разнообразны мотивы и приёмы декора, с какой фантазией вытесаны те или иные детали – всевозможные колонки, сухарики, ниши, глухие проёмы, наличники... По бокам от ворот два симметричных дверных проёма «рифмуются» с глубокими нишами во втором ярусе; арку ворот обрамляют вырезанные в кирпиче балясины и колонки, а в третьем ярусе – цепочка глухих арочных проёмов, пары которых также разделены балясинами, уже иного рисунка. По верху проходит ряд «ласточкиных хвостов», хорошо знакомых по кремлёвской стене. С внутренней стороны стены заметны две пары кирпичных надстроек-консолей, в сердцевине которых – металлические рельсы. На них, вероятно, и были установлены когда-то шатры, заметные на старой фотографии по бокам. Между ними, над аркой ворот – стилизованный рисунок кремлёвской башни, также выложенный из кирпича.



Центральная часть ограды над въездными воротами.
Фото автора



Детали декора арки над въездными воротами
с наружной стороны. Фото автора



Детали орнамента ограды. Фото автора



Детали орнамента ограды. Фото автора

Может быть, при известной доле фантазии, можно углядеть в этой конструкции некое подобие триумфальной арки. Например, Е. Дмитриева и О. Купцова в книге «Жизнь усадебного мифа. Утраченный и обретенный рай» так и говорят о подъездных усадебных аллеях: «Будучи ключевым моментом „подъезда к усадьбе“, она уже архитектурно подготавливает въезжающего к восприятию усадебного мира. Тем самым въездная аллея приобретает дополнительную функцию: быть местом памяти и памятников. Отсюда, например, строительство на въездных аллеях триумфальных арок /.../ В Яропольце (имении Гончаровых) на въездной аллее соору-

жаются монументальные готические башни, предвещающие находящиеся здесь многочисленные постройки в этом же стиле»².

Строго говоря, подъездной аллеи в традиционном понимании этого слова в стрешневской усадьбе сейчас нет. Вместо неё – небольшая площадка с газоном перед фасадом. Но если учесть, что здесь на небольшом пятачке сосредоточены все необходимые составляющие – колоссальная арка, открывающая для въезжающего и входящего территорию и мир усадьбы, а за ней в перспективе новый главный фасад усадебного дома, на лужайке перед которым установлен памятный обелиск, то, пожалуй, большой натяжки в таком уподоблении не будет. В конце концов, даже живший здесь в 1923 году Виктор Шкловский отмечал в «Третьей фабрике», что эти ворота – «больше тех, через которые въезжают в Россию».

Сквозь ажурную решётку с растительным орнаментом виден южный фасад, тоже из красного кирпича. Выстроенный размашисто, в три высоких этажа, он создаёт ощущение громоздкой тяжести. Но одно из основных достоинств фасадной части – его симметричность и ступенчатость, которые и скрадывают это ощущение. На обширной плоскости выделяется объём, который напоминает то ли эркер, то ли церковную апсиду, эффектно выгибаясь навстречу и, в тон во-

² Дмитриева Е. Е., Купцова О. Н. Жизнь усадебного мифа: утраченный и обретенный рай. – М.: О. Г. И., 2003.

ротам, щедро украшен всевозможными декоративными деталями, вытесанными в кирпиче. Когда-то они были выделены белым цветом, отчего создавалось ощущение, будто на кирпичную основу наброшено ажурное покрывало, которое и скрадывало тяжеловесность стен. На первом этаже по центру обращают на себя внимание входные двери, обрамлённые эффектной дугой, на втором – пара арочных окон, ряды которых продолжают по дуге в обе стороны.

Впрочем, это уже заслуга реставраторов, воссоздавших облик этой части здания в первоначальном виде. В советские времена многолетний владелец усадьбы – «Аэрофлот» – не остановился перед тем, чтобы растесать пару стрельчатых окон по центру в один прямоугольный конторский проём, что видно на фотографиях уже 1930-х гг. Ещё две пары окон, уже стрельчатых, были уничтожены и заменены такими же скучными рамами на третьем этаже со стороны главного фасада – на торцевой стене, обращённой к воротам (восстановлены в историческом виде после пожара) и с противоположной стороны, над старой частью дома (там окно оставлено прежним). Такому же варварскому искажению подверглись и другие стены этого корпуса. По особенностям кладки (несоответствию нынешних оконных проёмов и аркообразных кирпичных сводов-«бровок» над первоначальными окнами) видны заново пробитые грубые оконные проёмы по первому этажу слева, где сохранилась отделка кухни и пи-

щеплока, и с лицевой стороны, и с тыла, со стороны садового фасада.

Кстати, если встать лицом к балкону к приглядеться к боковым стенам корпусов, обрамляющих его наподобие флигелей, то можно увидеть, что их двухэтажные объёмы и стены, соединяющие их со старой частью дома, оформлены симметрично, несмотря на то, что кирпичный объём слева прерывается островерхой башней – заслуга К. Терского, строившего свой, левый, корпус по аналогии с правым, резановским. Становится заметно, что оконные проёмы в правом корпусе опять-таки не сочетаются с особенностями кирпичной кладки. Своё «постороннее» происхождение выдают узкие прямоугольные окна в правой стене, частично оформляющие бетонную лестницу внутри здания.

Возвращаясь к воротам, легко заметить, что заниженная, эркерная часть этого фасада продолжается вверх эффектной надстройкой, завершающейся декоративной башенкой (утраченная башенка была воссоздана в самом конце 1980-х годов, буквально накануне пожара и чудом уцелела, когда соседний чердак был уничтожен огнём). Всё вместе создаёт ощущение движения ввысь, а ступенчатость объёмов придаёт всему этому облик зиккурата – типа архитектурного сооружения, которому присуща именно ступенчатая композиция. Достаточно вспомнить... Мавзолей Ленина или несостоявшийся Дворец советов (кстати, металлические конструкции из его фундаментов, выполненные из специально

созданной для этого марки стали, особо прочной, были использованы в 1943 году при строительстве соседнего трамвайного моста). И по контрасту с взмывающей в небо изящной, несмотря на кирпичную основу, башенкой смотрится массивным находящийся на втором плане громадный чердак с двумя большими деревянными башенками – слуховыми окнами, хорошо видными с шоссе.

Сходство с храмом усиливается уже упомянутой нами надстройкой над фасадом, в нише которой, стилизованной под аналогичную нишу для колоколов на колокольне, в самом деле ранее висел колокол. Когда-то, при Евгении Шаховской, в эркере под ним располагался усадебный театр, а удары колокола созывали дачников на действие. Перед фасадом растёт уже знакомая сосна, ствол которой на высоте разделяется на три ветви причудливой формы (впрочем, одна из них, застилавшая фасад, в марте 2016 года обломилась), создавая вместе с кирпичной кладкой на ее фоне почти что скандинавский пейзаж. А точно по оси фасада, на лужайке перед парадными дверьми, стоит старый обелиск. В его вершине ещё недавно был виден металлический стержень, который заставлял думать о том, что раньше на этом стержне была укреплена какая-то деталь. И действительно, когда-то он венчался золочёной фигурой собаки, талисманом рода, как мы помним, присутствовавшим еще на родовом гербе Стрешневых, и утраченным после революции.

Такой представительный вид превращает торец здания

вместе с лужайкой перед ним в третий фасад.



Лужайка перед новым главным фасадом с обелиском и рогатой сосной. Фото автора

Вообще, уже с первого взгляда отсюда на дворец сразу же бросается в глаза его демонстративная декоративность, вызывая явное ощущение театрального задника из спектакля на модные в конце XIX века «древнерусские» темы. Это отмечают практически все исследователи. Более того, по всей видимости, Шаховская, заказывая А.И.Резанову и К.В.Терскому перестройку дворца, намеревалась создать здесь, с торца здания, новый фасад, превратив тем самым дворец в один сплошной архитектурный парадокс.

На первый взгляд уже один этот корпус производит впечатление завершенности, самоцельности. Но не тут-то было... Помню, когда мне первый раз удалось увидеть дворец с непривычного ракурса – не из-за ворот, а с территории приусадебного храма, я был просто поражён, как с изменением точки обзора, с каждым новым шагом раскрывается в повороте длиннейшая, массивная стена дворца, упирающаяся в парк, как за массивным кирпичным корпусом проступила старая, беленая, часть дворца, а за ним еще одна кирпичная вышка – башня-восьмигранник... Оказывалось, что часть, обращённая к воротам, на самом деле только торцевая часть дворца. Это производило прямо-таки ошеломляющее впечатление. Тем более что дворец был совершенно поглощён порослью молодых деревьев и фасад буквально вырос-

тал из них.

Вблизи театральный корпус выглядит еще более впечатляюще. Действительно, по части украшения фасада мастерство архитекторов неоспоримо. Вероятно, более прогадали они с композицией объемов и сочетанием новых пристроек со старым дворцом. Всё вместе никак не сходится воедино, и как бы кто ни пытался совместить одно с другим, всё равно это походит на простое, хаотичное нагромождение объемов, за которыми старый дворец просто теряется, что спереди, что сзади, напоминая иной раз даже коромысло, на которое навешаны два тяжёлых ведра. Несоразмерность пропорций бросается в глаза. Если дворец большей частью скорее всё-таки двухэтажный, а невысокий третий этаж-мансарда надстроен только по центру, то громоздкая пристройка с юга, да еще с двумя эркерами, расположенными под прямым углом друг к другу, занимает большей частью три полноценных этажа, и просто подавляет старую часть дворца, нависая над ней. Тяжеловесность пристройки, которая со стороны ворот сглаживается энергично выгнувшимся полукружием фасада и симметричностью ступенчатой композиции деталей, со стороны парка трехэтажной плоскостью буквально давит на старый дворец. Впрочем, по проекту Резанова гладкая, без малейших ухищрений стена двух нижних этажей должна была стать просто «задником» для нарядных галерей, которые бы и украшали фасад, если бы были достроены.

Отчасти это – и результат незавершённой реставрации. Сейчас недостаёт ещё одного декоративного приёма. На фотографиях советского времени видно, что, как мы уже говорили, детали декора тогда были выделены белой краской, что как бы набрасывало на кирпичный объём ажурную «шаль», делая его не столь тяжеловесным, а более нарядным. После пожара, испортившего копотью вид кирпичных стен, они были заново выкрашены, но реставраторы не успели довести дело до конца – по первому этажу заметен голый, некрашенный кирпич. А о белом декоре не стоит и говорить...

Обычно «посетители» усадьбы, стремясь попасть непосредственно к нарядному садовому фасаду с полукруглым балконом, сразу туда и направляются, огибая дворец слева и ошибочно считая его главным фасадом. Но мы будем соблюдать справедливость и обойдем дом с противоположной стороны.

Нарядный фасад с балконом и лестницами, который обычно представляется парадным, на самом деле обращён в обратную сторону, где когда-то был закрытый от посторонних глаз регулярный парк со скульптурами. А настоящий главный фасад, обращённый к прудам, гораздо более скромный на вид, да ещё и не совсем удачно воссозданный после пожара, наоборот, сейчас кажется «задним», тем более что упирается в стену разросшегося парка. Хотя именно он обращён в сторону центра Москвы и именно к нему подходит

от прудов старая подъездная аллея.

Отметим заранее и постараемся помнить об этом при осмотре усадьбы и далее, что, несмотря на такое внешне эффектное начало, несмотря на так ревниво и даже фанатично хранимую память о Стрешневых, об их историческом равенстве с правившим Домом Романовых, несмотря на все аналогии, проводимые княгиней Шаховской-Глебовой-Стрешневой, стремившейся превратить усадьбу в некое подобие Кремля, всё-таки романовского размаха здесь нет. Здешние владельцы так и не смогли преодолеть изначальную захудалость своего рода. И прав был К.В.Сивков, говоря, что «знакомство с Покровским-Стрешневым и его владельцами даёт представление о быте, привычках и художественных вкусах, так сказать, массового дворянства XVIII – XIX вв.».

Эта «захудалость» сказывалась и в портретной галерее, над которой работали не проставленные мастера, а местные таланты, вроде Я. Лигоцкого, создававшие копии знаменитых полотен и иной раз заметно ухудшавшие оригиналы, и в других деталях обстановки – например, мебельных гарнитурах, собиравшихся на протяжении многих и многих десятилетий и отразивших в своём облике вкусы и манеру исполнения разных эпох. Хотя при этом, как отмечали исследователи, даже среди заурядных работ вдруг оказывались очень интересные экземпляры, выбивавшиеся из окружения ремесленного исполнения какими-то оригинальными решениями, буквально озарениями таланта. А иной раз попада-

лись и работы настоящих мастеров, о чём мы будем говорить более подробно. Тем не менее обстановка в усадебном доме носила именно такой характер, какой был обозначен К.В.Сивковым. И при создании в 1919 году в усадьбе музейной экспозиции в доме была воссоздана обстановка, которая отражала именно бытовой, повседневный уклад жизни массового, «среднестатистического» дворянства. Именно поэтому при внешне эффектных архитектурных решениях разновременных частей дома то и дело наталкиваешься на откровенные черты заурядности.

Площадка, вымощенная плиткой, начинавшаяся ещё от ворот, на этом месте обрывается (ещё одно свидетельство прерванных работ – точно так же как и со стороны садового фасада плитка не закрывает полностью даже площадку между корпусами-флигелями) и дальше начинается тропинка. Проходя по ней, мы подходим к центру фасада, долженствующему быть главным. Если бы не запустение, его можно было бы даже назвать приятным.

Старая часть дома, выстроенная в первые годы XIX века – около 1803—1805 годов – выполнена в классическом стиле, в два этажа с мансардой, и смотрится довольно скромно, без поразяющего воображение размаха. Украшена она тоже весьма сдержанно. Только центральная часть вдвигается вглубь, образуя над входом лоджию с парами: колонна коринфского ордера и повторяющая её пилястра. Из чисто декоративных деталей – рустованные грани центральной части

фасада, да пара маскаронов, изображающих женские лица, по бокам (такая же пара – с противоположной стороны дома). И только. А под балконом-лоджией уже с трудом угадываются двери, которые на самом-то деле были парадными.

Над входом – небольшой, но эффектный балкончик-лоджия, на котором любили фотографироваться модели в старинных или свадебных платьях. Когда-то здесь была балюстрада, но она утрачена, «благодаря» нерадивым лазателям.

Такой невзрачный облик вход получил при восстановлении дворца после пожара, уже в 1990-х годах. До того он был более представительным, свод арки был выше и доходил до самого балкона. Впрочем, и в таком виде он был более позднего происхождения, и появился при княгине Шаховской, когда она вносила коррективы во внешний вид прабабкиного дома. А во второй половине 1930-х годов тамбур был застеклён. Реставраторы вернули входу первоначальный, на 1800-е годы, облик, добавив к нему поздний же тамбур. Жаль только, что при его обустройстве не были воссозданы предполагавшиеся проектом реставрации пары утраченных в своё время небольших колонок, красиво обрамлявших вход. Сейчас вместо них банальное застекление. Без них вход, за два с лишним века заметно ушедший в землю, в самом деле выглядит сиротливо.



Трудно узнать в этих заколоченных дверях парадный вход
во дворец!!! Фото автора



Барельефы-медальоны на фасаде. Фото автора

Кроме того, также впоследствии был утрачен изначальный классический колорит стен – жёлтый с белым декором, воссозданный реставраторами, из-за чего дворец смотрелся намного ярче и праздничнее.

А в противоположную сторону, к прудам, уходит почти заросшая аллея. Навстречу, в её створе, от прудов открывается чрезвычайно живописный вид на главный дом. Когда-то по ней шла подъездная дорога к усадьбе, просёлок от Все-хвятского. Не зря же отсюда делали фотоснимки усадьбы

во все времена, начиная еще со времен Евгении Фёдоровны Шаховской. Ещё лучше он смотрится от железной дороги, из-за пруда, примерно так же, как выглядел в начале прошлого века, когда к княгине приезжали по новооткрытой «железке» высокосановитые гости. Правда, этот ракурс почему-то не пользуется спросом у ценителей прекрасного. Вероятно, потому что любоваться им возможно не столь долго: летом слишком заросший парк скрывает всю прелесть усадебного дома. Тем более что на кромке пруда выросли несколько деревьев, которые заслоняют панораму. Эта перспектива определённо нуждается в воссоздании.

В самом начале её, слева (если смотреть от дома), виднеется высокий курган, происхождение которого ещё не выяснено. Здесь же, по обеим сторонам аллеи, прямо на земле лежат два поваленных пьедестала от существовавших бюстов. Их нахождение здесь, с противоположной стороны от дома, где такие бюсты стояли изначально, довольно странно. Возможно, они были частью декоративного обрамления подъездной перспективы.

Когда-то перед входом был круглый газон с чашей-фонтаном, одновременно слушивший кругом для разворота карет. Теперь же от всей обстановки усадебной территории практически ничего не сохранилось. Место газона и чаши совершенно заросло и уже не просматривается. Но в 1986 году он еще сохранялся и, по всей видимости, разрушен в послепожарной суматохе.

А тропинка идёт дальше и подводит к восьмигранной башне, замыкающей главный фасад с северо-восточного угла дома. Это уже упоминавшаяся нами «башня Кольбе», спроектированная в 1893 г. На первый взгляд, в ней три яруса, но, как мы потом убедимся, под самыми сводами таится один секрет...

От первоначальной постройки после пожара сохранился только нижний ярус, который изнутри до сих пор покрыт копотью, да часть наружной стены. Вся начинка и задняя часть стены, выстроенные изначально деревянными, погибли в пожаре и были воссозданы в 1990-е годы заново, а внутри протянута пожарная лестница. Кстати, при реставрации была несколько изменена форма оконных проёмов по первому этажу, а ещё в советские времена заложены завершения окон этажом выше. Изначально, по всей видимости, они были аналогичны окнам на фасаде театрального корпуса. Надо также сказать, что в третьем этаже башни располагалась мастерская руководителя работавшей здесь бригады реставраторов Сергея Киселёва, памяти которого (1953—2001) и была посвящена наша прежняя книга.

Если обернуться, то с этой точки открывается красивая панорама в сторону ворот и храма Покрова, а все разнокалиберные части фасада интересно выстраиваются в одну линию. Полюбуемся на этот вид и продолжим идти по тропинке, огибая башню-восьмигранник. Завернув за угол, тропинка выводит нас к торцевому северо-восточному фасаду двор-

ца.

С этой стороны от углов дворца вглубь уходят две заросшие, но пока еще просматривающиеся остатки подлинных усадебных аллей. От восьмигранной башни прямо уходит начало Елизаветинской дороги, которая тянулась через весь парк и выводила к ванному домику над Химкой, а с противоположного угла ещё одна аллея загибается в сторону оранжереи. Из глубины парка снова открываются живописные виды на башни и корпуса дворца.

В отличие от противоположной стороны, обращенной к воротам, здесь кирпичные пристройки (благодаря К.В.Терскому, пошедшему наперекор плану академика Резанова), сделаны только по углам, а между ними проступает торцевая стена старой части дворца, заглубленная между башней-восьмигранником слева и сложной композицией из островерхой башни и двухэтажного флигеля с правой стороны, так что можно примерно представить, как выглядел дворец с торца. Всё вместе образует своеобразный небольшой дворик. При строительстве кирпичных корпусов с углов часть стен оказалась закрытой, были заложены и крайние оконные проёмы. Но сохранены большие окна по центральной части фасада, в том числе и на втором этаже, где располагалась старая спальня, вероятно, времён Елизаветы Петровны Глебовой-Стрешневой.

Ленточное застекление по третьему этажу повторяет советское, по всей видимости, конца 1930-х годов, уничтожен-

ное пожаром. А во времена княгини, при строительстве кирпичных корпусов по углам, там был пробит ряд таких же щипцеобразных оконных проёмов, как на главном фасаде. За ним сейчас проходит коридорчик, соединяющий восьмигранную башню с островерхой, и из него же поперёк, под кровлей дома, через мансарду, к верхней части театрального флигеля идёт ещё один сквозной коридор.

Обращает на себя внимание причудливый дощатый «скворечник-грибок», буквально прилепленный сбоку к островерхой башне. Вероятно, силуэт этого «грибка» доносит до нас внешний вид несохранившихся такого же типа надстроечек вокруг «короны» и барабанов над старой частью дома.

Вообще, северо-восточный дворик производит весьма сильное впечатление скоплением кирпичных корпусов и башен, устремляющихся ввысь. Здесь такого давящего впечатления кирпичной массы, как на корпусе, обращённом к воротам, не возникает как раз потому, что такое же обилие кирпича разбивается на несколько разнокалиберных объёмов, замыкающих дворик перед торцевой стеной дворца. И этот дворик – место, кажущееся одновременно мрачным и печальным своей многолетней заброшенностью.

С этой стороны в тыльной стене корпуса с восьмигранной башней виден значительный пласт более поздней кирпичной кладки, в который вставлены высокие окна. Эта часть стены была отстроена уже в 1990-е годы вместо старой, деревян-

ной, сгоревшей в пожаре. Стык в кладке обращает на себя внимание ещё и тем, что на нём внезапно прерывается декоративный карниз, опоясывающий башню с лицевой стороны. А на торцевой части башни по особенностям кладки заметно заложено небольшое окошко, вероятно, световой фонарь над лестницей (сейчас через всю восьмигранную башню насквозь проходит пожарная лестница, и один из её пролётов как раз подсвечивался бы из этого окошка).

В правой части дворика выдаётся та самая высокая остроконечная башня, которая так впечатляет гуляющих от нарядного садового фасада, но здесь она видна с противоположной стороны, с тыла. Здесь, вблизи, она взмывает вверх так, что дух захватывает, когда пытаешься увидеть вершину. Дальше вправо идёт стена, которая, на первый взгляд, просто продолжает башню и переходит в ещё один, обособленный двухэтажный флигель, выдающийся сильно вперёд. Однако, если приглядеться, становится понятно, что это просто фальш-стена. По разнице в кладке видно, что раньше здесь был большой проём, вероятно, дверной, впоследствии большей частью заложённый. От него осталось существующее ныне окошко. Если подойти поближе, то в него внезапно открывается вид на парадный двор и балкон по его фасаду. А с противоположной стороны, от дворика перед садовым фасадом, в окошко даже вставлена деревянная рама – всё это следы какого-то незавершённого этапа работ, лишнее подтверждение того, что работы были внезапно прерваны.

Но как бы то ни было, а проём с прорезью смотрится сейчас весьма оригинально.



Неожиданный ракурс. Фото автора

А на уровне второго этажа, над окошком, виден глухой оконный проём-наличник.

Сейчас в этом месте в самом деле чувствуется какая-то нехватка, пустота. Очень странно и неоправданно выглядит рельеф стены. И действительно, на фотографиях 1930-х годов, здесь видна мощная вышка, сколоченная из дерева под

цитадель средневекового замка, причем по второму этажу проходит галерея, обрамляющая фасадную стену нынешнего корпуса, а верхушка украшена эффектным завершением с куполом. В 1980-е годы здесь уже какие-то сарайчики, прилепленные к капитальным стенам. А в эскизном проекте реставрации предполагалось наращение примыкающего справа корпуса к стенам башни, через ярусы которой проектировалась винтовая лестница, тем самым обособленный флигель оказался бы связанным с основной частью дома.

Кстати сказать, если верить «Схемам эволюционного развития природно-исторического парка „Покровское-Стрешнево“ на период 1680—1773 гг.», подготовленным в Департаменте культурного наследия Москвы, то как раз именно здесь находился самый старый из известных дом, 1766 года, построенный при Петре Ивановиче Стрешневе. Соответственно все разговоры о том, что в основе нынешнего дома сохранились какие-то части XVIII, не говоря уже о XVII, веке (на что так любила напирать сама княгиня), становятся просто бессмысленными. Иными словами, дом Петра Ивановича стоял на другом месте, нежели существующий дом, восходящий к его дочери Елизавете Петровне.

Про флигель мы ещё скажем попозже, а пока обойдём его. Закончив «экскурсию» вокруг дворца, мы попадаем к его роскошному садовому фасаду.

Отсюда открывается эффектный вид на дворец, тот са-

мый, привычный по фотографиям и личным впечатлениям. Из-за угла кирпичного флигеля возникает чудной красоты двор. Создается неожиданное ощущение, что кирпичные пристройки по обеим сторонам старого дворца, далеко выдающиеся вперед, по сути дела, играют здесь роль старых флигелей, замыкающих традиционный двор-курдонёр, как в классической дворянской усадьбе. При этом высоченная башня в левом углу смотрится весьма экстравагантно.

Напомним, что островерхая башня и корпус справа предполагался ещё проектом А.И.Резанова. А симметричный корпус слева, который мы только что обошли, был добавлен во изменение первоначального плана К.В.Терским – у Резанова его не было. Существует даже фотооткрытие двора, где к старой части дома примыкает слева только островерхая башня.

А центр дворца венчает высокий балкон с колоннадой и балюстрадой ниже, площадку которого с обеих сторон огибают полукруглые лестницы. Они взбегают сразу к дверям второго этажа, на стенах которого – такие же медальоны-барельефы с женскими лицами, которые мы уже видели на противоположной стороне дворца. Если с той стороны усадьбы раскинулся свободный пейзажный парк в английском стиле с аллеей, спускающейся к прудам, то с этой стороны старые фотографии сохранили вид на регулярный французский парк с множеством скульптур. Сейчас же перед дворцом – совершенно заросший кустарником и молодыми деревьями

лужок (след существовавшего тут партера – двух квадратов, занятых цветниками), переходящий в парк, в глубине которого виднеется единственная сохранившаяся скульптура, а дальше – угловая башня, стоящая на повороте к Иванькову.

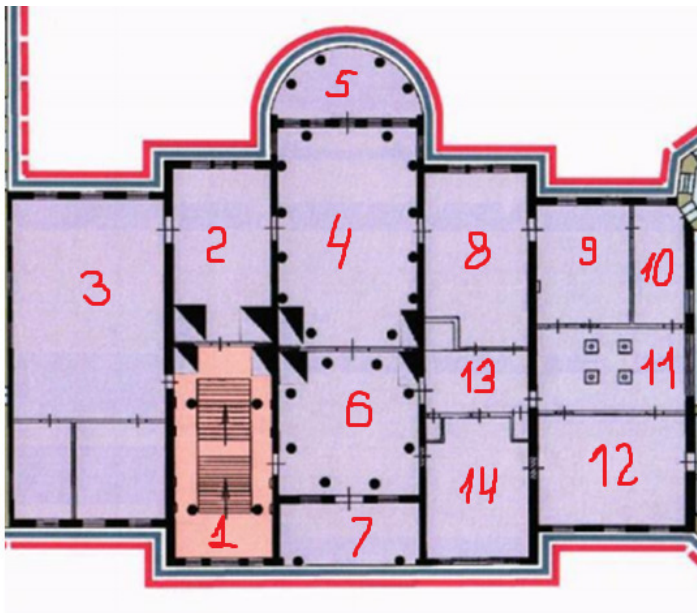
С этой точки дворец раскрывается во всей своей красе и, пожалуй, есть смысл процитировать строки из путеводителя К.В.Сивкова о том, как выглядела усадьба, и в том числе главный дом, при Елизавете Петровне Глебовой-Стрешневой, в начале XIX века.

«Он не был строго выдержан в одном каком-либо стиле, но более всего приближался к стилю «ампир»... Низ дома был жилым в собственном смысле этого слова, второй этаж имел более парадный характер, а верхний служил ибо для склада вещей, либо для жилья гувернанток, прислуги и проч. /.../

После перестройки изменился резко и внутренний облик дома в Покровском. Число картин по описи 1805 г. достигло 328; фамильных портретов Глебовых и Стрешневых, а также царских, насчитывалось 76; вместе с ними висела на стене стрешневская генеалогия, 3 герба Глебовых и Стрешневых на бумаге и 1 стрешневский – восковой. В комнатах появились теперь: мебель красного дерева, украшенная бронзой и инкрустацией, хрустальная посуда, мраморные часы; появились такие характерные для дворянских домов той эпохи предметы, как «камершкур» (камера-обскура), «аглицкий митроскур» (микроскоп), электрическая машина, теле-

скоп и проч., которые свидетельствовали об увлечении натурфилософией. Около дома был разбит «регулярный» сад, в одной части которого стояло 6 оранжерей с плодовыми деревьями (теперь в главной оранжерее устроен ресторан); на краю сада – пруд с рыбой. В стороне от сада был расположен зверинец, в котором опись 1805 года насчитывает олень «большого и малого рода», старых и молодых, 21, баранов шленских 13, коз шленских 9. Тут же были 104 разных птицы: гуси разных пород (китайские, персидские, капские), казарки, лебеди, голубые индейки, белые цесарки, «золотые куры» (вероятно, фазаны), «кургузые немецкие с хвостиками колечки», журавли, павлины и т.п.».

Кстати, сразу оговоримся, что в путешествии по помещениям дворца мы используем тексты старых путеводителей, уже упомянутых нами – прежде всего это работы К.В.Сивкова, А.Н.Греча и И. Евдокимова, чтобы мысленно, так сказать, виртуально воссоздать не существующую сейчас обстановку музея 90-летней давности. Этот же вынужденный, но, на наш взгляд, интересный приём уже был использован нами в путеводителе по усадьбе, выпущенном в 2017 году.



Планировка парадного 2-го этажа: 1 – вестибюль, 2 –
портретная,
3 – столовая, 4 – Белый зал, 5 – балкон-полуротонда, 6 –
Голубая
гостиная (помпейская), 7 – балкон главного фасада,
8 – библиотека, 9 – старый кабинет, 10 – угловая (образ-
ная),
11 – старая спальня (Е.П.Глебовой-Стрешневой),
12 – кабинет (М.В.Шаховского), 13 – проходная комната,
14 – спальня княгини

Сейчас все посторонние входы-выходы заколочены, и единственное место, через которое можно легально попасть внутрь дворца – двери позади обелиска. Но мы условно начнём свое путешествие как бы через этот вход, под балконом, со стороны выхода в сад, через полукруглую нишу, своего рода «чёрный ход», который когда-то использовался лазателями весьма активно, и через который впервые проник во дворец в далёком уже июне 2012 года и сам автор.

И ход действительно чёрный, в разных смыслах этого слова. Когда-то в нише была установлена дверь. Она вела в помещение под балконом, которое во времена Стрешневых было кладовой. Зайдя внутрь, человек попадал словно в подземелье, ощущение которого создают низкие своды, отсутствие освещения и набившийся внутрь грунт и мусор, под которым совершенно обескураживают превосходные полы из белого мрамора!!! С площадки у входа по обеим сторонам открываются еще два входных проёма, забранные решетками, а дальше – несколько ступенек вниз и зал с низким сводом, сейчас, после того как ниша под балконом была заколочена, очень напоминающий склеп. Здесь согласно предназначению помещения занижен даже уровень пола. Вообще, низкий первый этаж за двести с лишним лет ушел в землю, что характерно для старинных построек. Отсюда и ощущение подземелья. А между тем, мы оказываемся на оси между двумя входами, то есть, фактически, одной из доминант в планировке дворца.

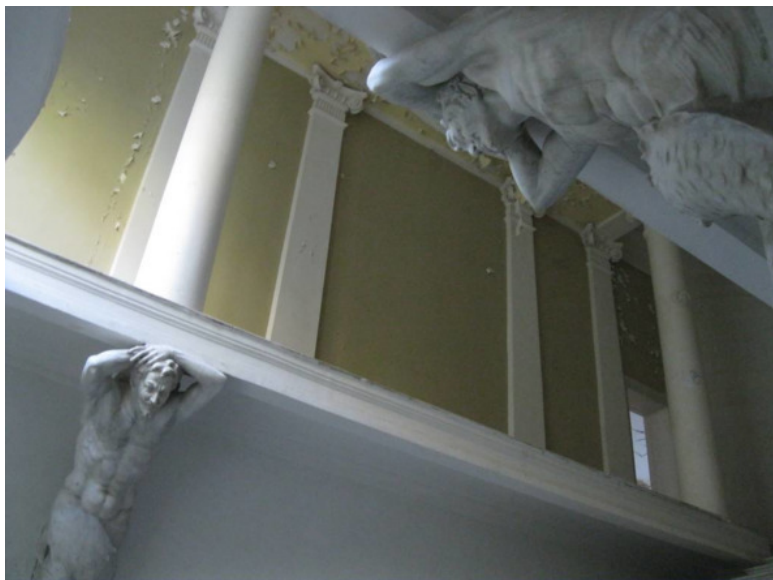
Ощущение подземелья создаётся ещё и благодаря мощным кирпичным стенам, которые кажутся катакомбами. Тем более что если пройти ближе к парадным дверям, то влево просматривается череда тёмных помещений, как раз тех самых, что пострадали от пожара, а вправо, в сторону театрального корпуса уходит тёмный же и невзрачный коридор, пробитый в советские времена.

Но стоит пройти немного к заколоченным дверям противоположного фасада, как сразу начинаются сюрпризы. Присмотревшись, замечаешь, что низкие своды опираются на кирпичные колонки, создавая впечатление средневековых палат, будто оставшихся со времен Ивана Грозного, в которых вполне могли проходить события многострадального фильма Сергея Эйзенштейна. Это одна из заказанных архитекторам при перестройке дома «причуд» княгини Шаховской, как память о XVII веке – времени возвышения Стрешневых, отчего и создаётся ощущение более раннего происхождения дома, на которое так любила напирать княгиня. (Кстати сказать, пара таких же колонок обрамляла со времён Шаховской и главный вход, о чем мы уже говорили. Они были утрачены при обрамлении входного тамбура уже во времена санатория.) А свернув вправо, просто ахаешь. Исчезают низкие, давящие, темные своды, стены вдруг уходят куда-то вверх, навстречу обрушивается ошеломляющий поток света, и в этот простор взмывает лестница из такого же белого мрамора.

По двум её сторонам мнимый потолок поддерживают две фигуры атлантов совершенно необычного вида. В них нет муки от тяжести нависающего над ними свода, хотя вроде бы есть могучие мускулистые торсы, конечно, не такие, как, скажем, у знаменитых атлантов Эрмитажа, воспетых Александром Городницким. Эти держат «потолок» легко, даже с какой-то иронией, ехидством в лицах, усики и бородки лихо, по-мушкетерски закручены, по спинам проходят плавники, которые маскируют каркасы кронштейнов, подпирающих верхнюю площадку, а ниже пояса у них... двойные скрученные хвосты. Может быть, из-за них их еще называют тритонами. Когда-то они завершались лопастями, похожими на причудливые листья, но одна из них ныне утрачена. Они выполнены из трёх кусков мрамора и установлены при обустройстве холла уже в начале 1910-х годов, как и лестница, перевезённая сюда из городского дома Шаховских-Глебовых-Стрешневых на Большой Никитской улице (документы об этом мы уже приводили в другой главе). А над лестницей, в настоящем потолке, уже венчающем второй этаж, огромный, некогда жёлто-голубой плафон.

Именно с подъема по этой лестнице начинается собственно «путеводительная» часть книжки Сивкова – самого позднего из путеводителей по ещё музейной усадьбе. Последуем «за ним» и мы и попытаемся представить барскую обстановку, которая существовала еще на десятом году революции, но которая скоро была безвозвратно утрачена, и Сивков, ка-

жется, последний её «очевидец».



«Атланты держат небо на каменных руках». Фото автора

«По каменной лестнице (пристроенной уже в XX в.) поднимаемся на верхнюю площадку. На противоположной стороне, на фоне окна, выделяется гипсовый бюст Е. П. Глебовой-Стрешневой, неизвестного русского мастера: небольшая, довольно изящная голова, с тонкими сжатыми губами и властной складкой около рта. Это она держала в страхе и трепете своих внуков, не смевших без особо-

го разрешения сесть в ее присутствии и ходивших в «затрапезных» платьях и простых «козловых» башмаках; Это она на требование представить документы при определении внука на службу ответила отказом, сказав, что Стрешневых и так все знают. С площадки лестницы мы попадаем в «портретную», которая раньше была официантской (здесь находились лакеи). Тут собраны портреты Глебовых и Стрешневых и царские. Интересны портреты имп. Елизаветы Петровны, хорошая копия с французского художника Каравака, а также работы мало еще выясненного художника Лигоцкого и портрет Е. П. Стрешневой в детском возрасте, неизвестного немецкого мастера. У окна – кресло хорошей работы середины XVIII в., в котором владелица дома в прежние времена после рождения ребенка принимала поздравления, по стенам – голландские стулья петровской эпохи.



Площадка лестницы, на которой (на фоне окна) стоял грозный бюст Е.П.Глебовой-Стрешневой. Фото автора

Из «портретной» налево – столовая; такое назначение она имела и раньше, будучи в то же время и картинной галереей, что часто встречалось в усадьбах. По стенам ее картины малоизвестных художников. Лучшие вещи – 4 изображения актеров, неаполитанской школы XVIII в., и «Охотники» неизвестного раннего немецкого мастера. Остальные картины имеют только декоративное значение. Мебель – 20-30-х г. г. XIX в. В левом углу стены, противоположной фасаду, – дверь в буфетную (теперь закрыта). Отсюда подавались кушанья во время обедов и ужинов. Стена, противоположная от входа в столовую, имела раньше несколько окон, и потому вся комната была светлее. Последняя владелица Покровского – княгиня Е. Ф. Шаховская-Глебова-Стрешнева, правнучка Е. П. Глебовой-Строгановой (у К.В.Сивкова ошибка: должно быть Е. П. Глебовой-Стрешневой – А.П.), изменила своими пристройками весь внешний облик усадьбы. При ней усадьба была обнесена стенами с башнями, придавшими ей характер фантастического замка. При ней же были сделаны пристройки сбоку дома и построено нелепое здание театра.

Возвращаясь через «портретную» назад, мы попадаем в белый зал – «гостиный зал с выходом на балкон», как он назывался раньше. Весь белый, с массой света, он произ-

водит какое-то радостное впечатление Его стены хорошо разбиты на части легкими полуколоннами. В углах (искаженные переделкой) белые каминные, украшенные теперь прекрасными вышивками XVIII в. – гербами Стрешневых. Мебель английская, екатерининского времени. Если стать посередине зала и посмотреть направо и налево, в сторону фасадов, вдоль виднеющихся из-за окон аллей, то станет ясно, что он расположен на оси всего парка – обычная манера постройки домов в усадьбах 100 – 150 лет тому назад.

Из белого зала переходим в соседнюю «голубую гостиную» – теперь «Помпейский Зал», с выходом на небольшой балкон. Густой тон окраски стен с очень слабой живописью в стиле греческих ваз несколько портит то приятное впечатление, которое производит своей формой этот зал с его рядом колонн, расположенных по кругу, и наборным полом из разноцветного дерева. Интересна мебель: два овальных наборных столика («бобики») с наклеенными из разного дерева ландшафтами, с бронзой, 12 белых стульев, с картинками на спинках – сцены из античной жизни (в прежнее время они были обиты, вместо нынешнего синего, красным сафьяном). Полный контраст с этими двумя залами – следующая комната, «кружевная спальня», вся затянутая тюлем, похожая на бонбоньерку из-под конфет. Раньше тут был кабинет. Эта комната – одно из наглядных свидетельств перелома вкусов, который был характерен для русского дворянства конца XIX и начала XX в. За спальней –

кабинет. Прежде тут было две комнаты: уборная в 2 окна и «девичья»; в 1 окно, имевшая выход в сад. Из вещей, стоящих в кабинете, интересны бюро, огромный диван и горка с коллекцией тростей и трубок. На стенах тонкий портрет – работы Лигоцкого, и другой портрет (П. Ф. Глебова-Стрешнева), характерный для эпохи по налету романтики. Дверь из кабинета ведет во вторую спальню, обстановка которой (туалет, бюро, кресла и стулья корельской березы, большая кровать, несколько картин – в том числе портрет школы Рокотова) дает впечатление спальни начала XIX в. Через проходную комнату, почти лишенную обстановки (тут раньше было 2 комнаты: образная и угольная), выходим в гостиную, затянутую холстом (после пожара, бывшего тут). Здесь раньше был кабинет, по стенам которого было развешено оружие. Украшением комнаты является екатерининская мебель, покрытая вышивками. Интересен в бытовом отношении находящийся здесь портрет гр. А. П. Шереметевой в маскарадном костюме, работы уже названного художника Лигоцкого (копия с портрета Аргунова). Следующая и последняя комната – библиотека. По составу книг библиотека Покровского не представляет особого интереса и не может идти ни в какое сравнение с библиотеками «Архангельского» или «Остафьева», но она типична для того слоя дворянства, к которому принадлежали владельцы Покровского. Библиотечные черные шкафы, как и мебель с ее обивкой, – безличного стиля вто-

рой половины XIX в. Интересно лишь кресло для чтения у окна. Таков несложный по устройству и обстановке дом в Покровском-Стрешневе. Но ведь тут не было таких балов, пиров и театральных зрелищ, которыми славились в былые времена Останкино и Кусково. Они были и не по средствам и не по рангу владельцам этой «подмосковной»³.

Впрочем, представить обстановку сейчас довольно сложно. Из интерьеров остались только стены, частью обновленные начавшейся было реставрацией, частью поврежденные горе-исследователями. Собственно, сохранилась только внутренняя планировка дворца, опять-таки вчерне воссозданная заново после пожара, какие-то конструктивные детали – и всё. По путеводителю можно определить разве что расположение комнат. И то это касается только самой старой части, её парадных помещений, находящихся на втором этаже.

Собственно, путеводитель только о них и повествует. Если же браться изучать весь дворец, то интерьеры его напоминают слоёный пирог, где можно столкнуться со следами сразу нескольких эпох. Низкие своды вестибюля первого этажа зрительно напоминают о времени, наверное, Ивана Грозного (такая вот «обманка» времён княгини Шаховской-Глебовой-Стрешневой), в парадных залах начато было воссозда-

³ Покровское-Стрешнево. Очерк К. В. Сивкова. – М., 1927 (Далее в этой главе – Сивков). – С. 13—17.

ние обстановки и планировки XIX века, времени «высокого классицизма», в кирпичных пристройках и в большей части первого этажа – отчетливые следы века двадцатого, санатория «Аэрофлота», а третий этаж целиком воссоздан в 1990-е годы после пожара. Причем на все это наложились явные нововведения, вроде кафельной облицовки стен по первому этажу театрального эркера или гипсокартонных стенок театрального флигеля.

По всей видимости, интерьеры здесь дошли до нас большей частью в том виде, в каком эти стены оставил последний реальный пользователь – «Аэрофлот». Как мы уже говорили, авиаторы нещадно вторглись даже в те части дворца, которые существовали ещё со времён Елизаветы Петровны Стрешневой, не пощадив для внутренней электростанции даже помещений под парадной лестницей. Достаточно сказать, что электростанцией была занята прежняя гардеробная, в кабинете и спальне за ней, выходящих на садовый фасад, устроен двусторонний туалет (вероятно, М и Ж). Остальные помещения перестроены под рабочие кабинеты. При этом сохранились заложенные дверные проёмы в правой части дома. Прежняя планировка первого этажа, на которой мы подробно останавливались в первой части нашей работы – гостиные, кабинеты и прочее – фактически утрачена и, конечно же, подлежит воссозданию.

Планировка залов парадного, второго этажа, дворца достаточно традиционна. Она выполнена таким образом, что

по центральной оси расположены парадные залы – Голубая гостиная и Белый зал, а по бокам – вспомогательные помещения, частью упоминавшиеся нами при цитировании старого путеводителя. По левую руку оказывается портретная, к которой выходит лестница, и столовая, а противоположную половину дворца занимают всевозможные бытовые комнаты – библиотека, кабинеты и спальни. Они идут по периметру дворца; проходя через них, можно совершить круг и вернуться назад, к лестнице.

Интересно, что два наиболее обстоятельных очерка-путеводителя по залам дворца – А.Н.Греча⁴ и К.В.Сивкова⁵ – «проходят» по ним в прямо противоположных направлениях. Греч ведет рассказ от Белого зала вначале по садовому фасаду, потом по северному и главному, заканчивая в Кружевной спальне, примыкающей к Голубой гостиной (тем же путём идёт, кстати, и И.В.Евдокимов). Сивков же в описании залов движется навстречу им.

Мы же выберем свой маршрут. Заметим для начала только, что, судя по описаниям, ряд парадных залов и бытовых комнат не претерпел со временем существенных изменений, сохранив первоначальный облик в стиле XVIII века и свои художественные достоинства, а другие помещения с ходом времени были переоборудованы по вкусам новых поколе-

⁴ Покровское-Стрешнево /А. Греч. // Подмосковные музеи. Ред. Ив. Лазаревского и В. Згура. – М.: Гос. изд-во, 1926. – С. 67—90.

⁵ Сивков К. В. Покровское-Стрешнево. – М., 1927.

ний владельцев. При этом художественный их облик стал всё больше желать лучшего, что и дало основание авторам путеводителей говорить о падении со временем вкусов «правлящего сословия», дошедшего до карикатуры и кричащей безвкусицы. Эти изменения хорошо прослеживались в обстановке разных помещений дворца, причём иной раз «начало» и «конец» оказывались буквально через стенку, как, например, голубая гостиная и пресловутая «кружевная» спальня. Поэтому в некоторых послереволюционных планах экскурсий в стрешневскую усадьбу и предлагалось в качестве темы формулировать «Падение художественных вкусов дворянства».



Анфилада по главному фасаду от парадной лестницы.

Фото автора

Итак, возвращаемся на площадку парадной лестницы, которая огибает лестничный проём. Именно её боковые части поддерживают атланты-«тритоны». Когда-то здесь была балюстрада. Сейчас здесь сохранились только колонны (фигуры атлантов зрительно «держат» их на себе, что только подчеркивает декоративное, а не конструктивное предназначение колонн, которые на самом деле в основе своей деревянные). В потолке над лестницей роскошный плафон – одна из жемчужин дворца, тоже было отреставрированный, но, увы, за прошедшие десятилетия запустения утративший цвет – когда-то он был голубым с жёлтой окантовкой.

Кстати, любопытно, что сочетания жёлтого и голубого цветов, придававшие зданию бо́льшую красочность, повторялась здесь несколько раз. Во-первых, жёлтыми, а не белыми, были изначально стены фасадов. Декор (рустовка, колонны, маскароны) в традиционной классической манере был в самом деле выделен белым. А вот размашистый свод лоджии по главному фасаду и поля вокруг маскаронов были голубыми. И такая же жёлто-голубая расцветка повторялась в сочетании стен вестибюля с лестничной клеткой и соседней голубой гостиной.

Обстановка вестибюля должна была «вводить» посетителей в экспозицию родства Стрешневых с Романовыми, которой было посвящено фактически всё убранство дома. Ко-

гда-то здесь, ещё на стенах вестибюля, гостей княгини, а потом и посетителей музея встречала обширная портретная галерея рода Стрешневых, их родных и среди них – несколько царских портретов, долженствовавших напоминать об обстоятельствах, при которых «ветвь Стрешневых нача цвести злата». В годы обустройства музея они были перенесены сюда из парадного Белого зала, где, по замечанию А.Н.Греча, «производили назойливое впечатление». С плафона спускался восьмиугольный фонарь в стиле эпохи царственной тётки владелицы (и сестры в седьмом колене!), императрицы Елизаветы Петровны, дочери Петра Великого. Где-то здесь стояли две булавы для скороходов, украшенные серебряными набалдашниками с родовыми гербами, и два высоких посоха, которыми расчищали путь выезду владельцев Покровского. А уже поднявшись по лестнице и обернувшись, можно было столкнуться с суровым взглядом хозяйки дома, глядящим с подкрашенного под бронзу гипсового бюста, установленного на фоне окна, в чепце, с худым лицом и заостренными чертами – тонкими сжатыми губами и властной складкой возле рта.

Площадка парадной лестницы действительно выводит в бывшую портретную с коричневатыми стенами. Когда-то в ней продолжалась портретная галерея, начинавшаяся еще на лестнице.

И.В.Евдокимов писал о здешней экспозиции: «При современном состоянии портретов – слоях грязи и пыли, впитав-

шихся в масляную живопись, – трудно произвести определённую оценку их художественной значительности. Во всяком случае, можно только сказать, что все портреты достаточно старые, XVIII века и начала XIX-го; по портретам когда-то, видимо, обновляя их, проходила малоопытная рука, испортившая работы первоначальных художников, всего вероятнее, своих же крепостных „парсунных“ мастеров».

Портрет полной тёзки хозяйки – императрицы Елизаветы Петровны – «хорошая копия с французского художника Каравакка», как отмечал К.В.Сивков, судя по фотографиям, был смысловым центром правой стены зала.

«В соответствии с изображениями глядящих со стен людей, – замечает А.Н.Греч, – висит здесь портрет Елисаветы (копия с Каравакка) (имеется в виду портрет императрицы Елизаветы Петровны – А.П.), царствование которой все они захватили. И стиль эпохи царицы-охотницы, стиль рококо сказались также в убранстве „портретной“ комнаты, в стеклянном, отливающим голубым тоном, фонаре, и в резных золочёных рамах зеркал, по сторонам входной двери, где вплетены в орнамент изящные птицы-павлины и ветки роз».

По той же правой стене от входа висел портрет отца царицы – Лукьяна Степановича Стрешнева. С ним соседствовали известные портреты отца хозяйки, Петра Ивановича Стрешнева, и его супруги – молодой женщины в оливково-желтом платье с высоко взбитыми волосами. Оба они выполнены Я. Лигоцким в манере Ф. Рокотова, напоминая его оваль-

ные портреты. Вероятно, именно это и имел в виду Евдокимов, когда говорил, что искусствоведы поспешно отнесли их к «рокотоидам». А рядом висело изображение их дочери – самой Елизаветы Петровны в детстве – своенравной девочки в костюме цветочницы, «неизвестного немецкого мастера», по словам К.В.Сивкова. Впрочем, он сейчас считается принадлежащим И. Аргунову. Приведем описание портрета самой девочки, сделанное А.Н.Гречем: «На ней ярко-красная юбка и синий корсаж, отделанный кружевом, схваченный впереди тоже красными тесемками, высокая прическа с вплетенным в нее букетиком цветов и такие же цветы в левой, приподнятой руке».



И. Аргунов. Портрет Елизаветы Стрешневой. 1761 г.

«Более поздний портрет её, парный к изображению мужа, Фёдора Ивановича Глебова (оба работы К. Головачевского) – писал А.Н.Греч, – увезены из Покровского, так же как и великолепный холст, исполненный умелой рукой заезжего, по-видимому, английского художника, представляющий наместника П.И.Стрешнева.

Зато сохранился в усадьбе другой портрет П.И.Глебова (ошибка: Ф.И.Глебова – супруга, а не отца Елизаветы Петровны – А.П.) – в лиловом камзоле, поверх зелёного жилета, в жабо и парике. Этот холст, так же как и некоторые другие портреты, исполнен неведомым живописцем Г. Лигоцким, подписавшим его на обороте (1776). Для нас пока таинственно имя этого мастера скорее историко-бытовых, чем художественных портретов: он является тем «местным» живописцем, часто из крепостных, на долю которого выпадало писать персоны «господ», их родных и знакомых. Какой-нибудь Яков Стрешнев (!!! – А.П.) в Истомине, Иван Аргунов в Кускове, Лигоцкий в Покровском – всё это явления одного порядка, всё это, прежде всего, лишь «усадебные» живописцы».

Старые путеводители отмечают здесь еще целый ряд примечательных портретов, характерных для рокотовской школы и др. Вот что пишет об этом А.Н.Греч:

«Из ряда портретов в этой комнате выделим еще изображение сестры (ошибка: дочери Фёдора Ивановича от пер-

вого брака – Александры, вышедшей замуж за сына историка и публициста М.М.Щербатова) Глебова, кн. Щербатовой в розовом платье с кружевами, вписанное в овал, являющееся также очень характерным для времени произведением рокотовской школы. Зато почти несомненной работой художника можно счесть овальный портрет Сергея Федоровича Стрешнева (??? – А.П.), в камзоле цвета морской воды, с черным бархатным воротником, в пудренем парике и жабо, правда сильно повреждённый, с просвечивающим во многих местах коричневым грунтом. Тут же висит курьёзный, не пропорционально написанный портрет жены киевского наместника (??? – А.П.) С.Д.Матюшкиной, в глазетовом платье аннинской эпохи; и изображение внучки её, гр. Виельгорской, стройной, заключенной в овал, фигурки молодой девушки с рядами параллельно положенных, завитых прядей волос. Но, быть может, самой интересной вещью является здесь портрет М.М.Прозоровской, приписанный, не без основания, А. Антропову (1716—1795). Совершенно в манере художника исполнены серое платье с голубыми лентами обшитое кружевом, горжетка под полным подбородком, накрахмаленный чепец поверх гладко зачесанных назад волос. Лицо, по-видимому, сильно записанное, повторяет, однако, излюбленный художником вытянутый овал, показывая, не менее характерные соболиные брови дугами и круглые мешки под глазами. Этот портрет, могущий быть, кстати сказать, сопоставлен с изображениями Измайловой (Тре-

тьяковская галерея) и Румянцевой (Русский музей), имеется в усадьбе в поблекшей, несколько белесоватой копии, исполненной уже упоминавшимся нами художником Лигоцким.

Остальные портреты Стрешневых, И.Ф.Ордин-Нащокина, с рассыпавшимися по плечам волосами, Н.Я.Яковлева – никакого художественного интереса не представляют».

Впрочем, по мнению И.В.Евдокимова, висевший на левой от входа стене портрет М.М.Прозоровской был только подражанием известному оригиналу. Как уже говорилось, по всей видимости, большей частью всё это были копии, выполненные местными мастерами, иной раз поновлявшими (и часто ухудшавшими) оригиналы. Из подписанных портретов известно авторство только уже известного нам Я. Лигоцкого.



Портрет М. М. Прозоровской кисти А.П.Антропова.
Его копия висела в портретной в Покровском-Стрешневе

Здесь же, в портретной, у окна, стояло массивное кресло, почти трон, «хорошей работы середины XVIII века», с вышитым на спинке гербом рода Стрешневых, на котором грозная хозяйка «в прежние времена после рождения ребёнка принимала поздравления» (К.В.Сивков). Как иронически писал об этом кресле И.В.Евдокимов, «старина его весьма сомнительна. Но оно занято как бытовая подробность крепостной России, как игра крепостника-помещика среди своего лакейского и приживалищического круга в маленький «княжеский двор». Впрочем, на фотографиях, сделанных от окна навстречу дверям на входную лестницу, кресло с вышитым гербом отчётливо просматривается как раз слева от дверей, между ними и левым камином.

Обрамляли портретную голландские стулья петровской эпохи по стенам, обитые материей, с нашитыми на них родовыми гербами, а на стенах также висели два больших зеркала елизаветинского времени.



Стул с гербом Стрешневых. Россия. 1740-е гг.



Герб Стрешневых на спинке стула

Сейчас же коричневатый цвет стен придает комнате несколько угрюмый тон, а из примечательных деталей можно указать только на декоративный ромб в оформлении потолка, по всей видимости, восстановленный реставраторами в 1990-е годы, но заметно поврежденный временем.

Как свидетельствует И.В.Евдокимов, в описи 1804—

1805 годов (самой ранней, в которой упоминается уже существующий и ныне дом) «портретная» называлась «официантской», «в ней помещались лакеи, прислуживавшие налево в столовой направо в гостиную залу во время приёма гостей или устройства балов».

Можно найти и прежние столовую и буфетную. Они занимают крайнюю левую (от лестницы) сторону старой части дома. В столовую, находящуюся влево от портретной, есть двери как из самой портретной, через сквозную анфиладу по садовой стороне дворца, так и сразу с верхней площадки над парадной лестницей. Сейчас столовая – одна из самых запущенных комнат дворца. Белесые стены, одну из которых занимал размашистый опус про «Все птицы в чьих-то снах...». Впереди – заколоченные, разбитые окна, простенки между которыми даже не побелены, а из-за прохудившейся над этим местом кровли регулярно текут потолки. А когда-то по её обстановке, как писали, вполне можно было составить представление о бытовом облике дворянской усадьбы.

Столовая была выполнена в античном стиле, по моде конца XVIII века. При этом мебель столовой относилась уже к николаевскому времени – среди прочего здесь были раздвижной обеденный стол, диваны с ломберными столиками и короткий оффенберговский рояль традиционно «усадебного» типа. Наиболее интересным предметом убранства называли большой буфет XVIII века с раздвижными дверцами, стоявший против окон. Обстановку дополняли фарфор,

столовые и чайные сервизы, фарфоровые и бронзовые с хрусталем канделябры, длинные зеркала в старых рамах. Развешанные здесь же по стенам картины, частью копии голландских, французских и поздних итальянских мастеров, судя по отзывам специалистов, не представляли какой-либо художественной ценности, находясь здесь большей частью «для мебели», просто как часть обстановки. «Баталии, ландшафты с фигурами и без них, религиозные композиции и руины – вот сюжеты, очень обычные и мало интересные», отмечает А.Н.Греч. Впрочем, здесь же был обнаружен прекрасный, в зелено-голубых тонах, ландшафт Фр. Буше, переданный в Музей Изящных Искусств. Венчал же все это расписной плафон на потолке, который сейчас представить весьма трудно, но частично заметный на старой фотографии. «В центре плафона, в медальоне, нарисованы профили знаменитых живописцев древности, Аппеллеса и Зевкиса: в античном духе скомпонованные орнаменты окружают две колесницы, управляемые женскими фигурами, держащими в руках зажжённые факелы» (А.Н.Греч).

К фразе *«Стена, противоположная от входа в столовую, имела раньше несколько окон, и потому вся комната была светлее»* можно сделать любопытное объяснение: столовая замыкала старинную часть дворца и помимо окон в сад имела еще три окна по прежнему боковому фасаду. Когда же была добавлена гигантская кирпичная пристройка театрального флигеля, стена оказалась глухой. Вход в театральный фли-

гель при княгине Шаховской был прорублен по центру стены, и коридор выводил прямо в театральный зал. Кстати, эти двери заметны и на фотографии «Столовая при первом обустройстве музея» из путеводителя «Подмосковные музеи». Реставраторы восстановили в меру возможности вид стены, отведя проход в театральный флигель в левый угол зала, воссоздали оконные проемы, как бы не заложенные до конца, и которые образуют теперь своего рода ниши в стенах. Более того, какое-то время сохранялись даже остатки рам, совершенно ненужных здесь и выглядевших оттого несколько странно, но недобросовестные лазатели разобрались с ними по-своему.

Кстати, любопытно, что такие же мнимые оконные проёмы сохранились и этажом ниже, в прежнем торце первого этажа, в бывшей здесь когда-то гостиной. Но из-за того, что помещения там нанизаны на сплошной коридор, тянущийся через весь этаж от зала столовой мимо парадной лестницы к противоположному торцу, через и старую и новую часть дома, без видимых их разделений, то найти это помещение в целой череде других достаточно трудно.

А вот как описывает обстановку столовой И.В.Евдокимов:

«От старины в столовой осталось несколько вещей да значительные размеры комнаты. Она вся «сделана» (обстановочно) с музейными целями и «показывает» величайший упадок вкусов знати перед революцией. Эта обстановка ка-

кая-то карамельная смесь: чего тут только нет, натасканного из разных эпох. Задача достигнута вполне – комната дикая и бессмысленная /.../

В углублении водружён громадный накрытый стол, обставленный посудой (сакс начала XIX века). Вокруг стулья из ореха. На середине стола ужасный букет.

По стенам расставлены диваны, кресла красного дерева николаевского времени, два больших трюмо, две горки для фарфора. Суховатая по рисунку и исполнению николаевская мебель довольно приятна и даже красива в сравнении с безобразной роялью времён Александра III. Под стиль рояля на задней стенке поставлен дикий по формам букет времени полного упадка в мебельном производстве в начале XX века. На двух горках по стенам сосредоточен фарфор – Сакс, Гарднер, Мейсен, берлинского королевского завода, бывшего императорского (Екатерина, Павел, Александр), и даже одна стеклянная рюмка с елисаветинским орлом. Старое и новое перемешалось. В этом есть своеобразный упадочный стиль предреволюционной России.

Над всем этим «антикварно-лавочным» собранием висит живописный плафон безнадёжно-плохого исполнения. Отличительной его черой является пустота содержания, пустота композиции, выцветший колорит – сплошное белое пространство» (и это про тот же плафон, описание которого А.Н.Гречем мы привели чуть выше!)

Завершая описание столовой, Евдокимов делает интерес-

ный вывод: «Неисчислимы богатства Стрешневых как будто подают надежду, что в собрании их должны оказаться ценные картины, но из всех воспоминаний о прежних владельцах нельзя сделать вывода, чтобы они интересовались живописью и тем более специально её собирали. Кажется, Стрешневы всецело удовлетворялись сбережением исторических реликвий от Евдокии Лукьяновны, царскими сувенирами, табакерками, каретами – словом, русским прикладным искусством; семейные же портреты были неотъемлемой частью помещичьего быта и в счёт идти не могут...».



Столовая. Фото середины 1920-х гг.

Влево из столовой можно пройти в ещё две комнаты; одна из них, по всей видимости, и была буфетной, откуда подавали кушанья во время обедов и ужинов. В той из них, в правой, которая замыкает старую часть дворца, в такой же глухой стене, заложенной при строительстве нового корпуса дворца с усадебным театром, также сохранились оконные проёмы, ставшие чисто декоративными. Когда-то здесь и была одна из лестниц на третий этаж. Во всяком случае, следы её реставраторы в 1980-е годы всё-таки обнаружили.

Рядом начинается проход в новую часть здания, к усадебному театру. Уже через дверной проем виден причудливый лабиринт из косых гипсокартонных стенок, каких-то кривобоких проходов. Между ними мелькают разнообразные дверные и оконные проёмы, сквозь которые навстречу эффектно проникают лучи заходящего солнца, заливая собой опустевшие залы. Мы туда ещё зайдём. А в противоположную сторону, направо от столовой через портретную, начинается живописная анфилада по садовому фасаду дворца. По ней, из портретной вправо – проход в парадный Белый зал.

Тяжело сейчас читать в старых путеводителях про то, что этот зал производит особенно светлое впечатление, про бывшие там наборные полы... Потому что это должен был бы быть самый главный, парадный зал дворца, из которого пред-

полагается выход в сад, на роскошный балкон. Его парадность и обилие света были подчеркнуты выдвиганием при строительстве дома передней стены вперёд, с образованием светового фонаря. Кроме того, за счет этого выступа выполнены боковые двери по обеим сторонам зала, из которых лестницы по обеим сторонам парадного балкона спускались в сад, а на восходе и закате свет попадал как раз в эти двери, создавая изумительную игру света. Зал красиво обрамлен легкими колоннами, обрамляющими зал в виде вытянутого восьмиугольника.

У обычно колкого И. Евдокимова приводится прямо-таки восторженное описание этого зала:

«Сколько бы не перевидал обозреватель старинных усадеб, а следовательно, он перевидал большое количество колонн, колоннад, колонных портиков, вновь и вновь встреченные, они производят неизгладимое впечатление, никогда не прискучивают взору, особенно колонны внутренние, интимные, приобретающие какое-то особенное очарование. По существу, такой простой архитектурной формой, как колонна, достигаются самые красивые эффекты. Белый зал в Покровском-Стрешневе обработан только колоннами, и весь он от них светится, играет, прельщает белизной и грацией. Можно удалить из него всю обстановку, и он не потеряет нисколько во впечатлении – он существует независимо и самостоятельно /.../

Белый зал оставляет торжественное и радостное вомпо-

минание о вкусе безыменного строителя-художника. Белый зал – лучшая комната из всех и по оборудованию его мебелью екатерининского времени. Четыре дивана, восемь стульев, восемь кресел красного дерева – несомненно, екатерининская готика. Очень уж «лакированная» сохранность их вначале возбуждает немалое подозрение, думается о николаевщине, о николаевской готике, но тонкая проработанность формы и материала по внимательном разглядывании не вызывает больше сомнений».

Евдокимову вторит и К.В.Сивков: «Весь белый, с маской света, он производит какое-то радостное впечатление. Его стены хорошо разбиты на части лёгкими полуколоннами. В углах (искаженные переделкой) белые каминные, украшенные теперь прекрасными вышивками XVIII в. – гербами Стрешневых».

Когда-то в зале была очень интересная мебель английского производства конца XVIII века, со спинками из красного сафьяна, хорошо гармонировавших с общим радостным настроением зала, ряд лёгких кресел со стрельчатыми прорезями в спинках, два ломберных стола и два стола-«бобика» (все четыре – павловского времени) – примеры сборной, мозаичной работы (так называемое «маркетри»), перенесённые сюда из соседней портретной, на одном из которых был изображён вид приморского города.

Венчалось убранство зала бронзовой люстрой с хрусталиками, «сочетающая мелкие стекляшки екатерининско-

го времени с крупными подвесками елизаветинской эпохи» (А.Н.Греч). Кстати, эта люстра просматривается на фотографиях дворца начала прошлого века.



Белый зал. Фото середины 1920-х гг. из коллекции ОИРУ

В Белом зале реставраторы также восстановили убранство потолка, в том числе и роскошный бело-голубой декор с окантовкой по периметру в виде цепочки повторяющихся белых розеток-листьев, отреставрировали колонны (впрочем, с тех пор уже повреждённые временем) коринфского ордера, вставили новые оконные и дверные рамы, заштукатурили проёмы, но на этом работы прервались. Остались незакрашенные пятна штукатурки и мутные от побелки стёкла, характерные для всех помещений этой части дворца. Не успели покрасить стены, и они сохранили свой неприглядный вид.



Декор потолка Белого зала. Фото автора



Декор потолка Белого зала. Фото автора



Декор потолка Белого зала. Фото автора

Но самое главное, в отличие от других залов и комнат дворца, в нем единственном нет полов, и чтобы рассмотреть убранство, приходится буквально рисковать жизнью, пробираясь по балкам-лагам. Судя по их конструкции, они подлинны, 1800-х годов. Впрочем, нет худа без добра – сейчас сквозь них виден полукруглый свод лежащего точно под залом прохода между двумя входами во дворец, некогда занимавшегося кладовыми, того самого, через который мы вошли. А когда-то здесь и в соседней Голубой гостиной – двух парадных залах дворца – были очень интересные наборные паркетные полы, выложенные кусочками дерева, хорошо соответствовавшие представленной здесь мебели в стиле уже упоминавшегося «маркетри» (декорированной способом набора из тонких кусочков дерева – шпона, создающих узор или рисунок).

Слева – двери на парадный балкон, тоже заколоченные. По всей видимости, они были выполнены заново при реставрации 1990-х, поскольку рамы явно более свежие, чем другие, соседние. А направо, по углам, два камина. Когда-то они были обрамлены вышивками XVIII века с гербами Стрешневых. Еще недавно, реставраторами 1990-х они были украшены подлинной лепниной с масками сатиров, они были целы еще в 2011 году, но к концу 2012 года вся облицовка была утрачена, и со временем сбита до кирпичной кладки.



Декоративное оформление каминов. Утрачено полностью в 2012 году.

Между каминами – проход в Голубую гостиную, или Помпейскую. Это – поперечная планировочная ось дворца, связывающая два балкона, его центральная ось. Белый зал и Голубая гостиная – два самых парадных помещения в Стрешневе. И именно они сохраняли первоначальное убранство, не были затронуты позднейшими переделками, и отличались особым изяществом своего облика, характерного для рубежа XVIII – XIX веков. Одним из отличительных их особенностей были, как мы уже говорили, уникальные полы из на-

борного паркета, сборного в Белом зале в виде прямоугольника со скошенными углами, а в Голубой гостиной – в виде круга с расходящимися краями, в соответствии с планировкой самих залов – восьмигранного в Белом зале и ротондообразного в Голубой гостиной.

Голубой зал, или Помпейский, как его еще называли, обращает внимание своей круглой формой, обрамленной колоннадой и снова двумя каминами, на этот раз мраморными. Когда-то здесь также были дивные наборные полы, «где точно кессонами разработан круг пола с центральной розеткой, отграниченный восемью, образующими внутреннюю ротонду, коринфскими колоннами» (А.Н.Греч).

На многих дореволюционных фотографиях, несмотря на их качество, тем не менее рисунок пола в Голубой гостиной читается чётко. Даже в 1920-е годы, по свидетельствам авторов путеводителей, здесь он сохранился лучше, чем в соседнем Белом зале, где вынуждены были его поновлять и оттого создавалось ощущение, что полы – более поздняя подделка под подлинник.

Как писал об этом И. Евдокимов, «Чрезвычайно приятен старый узорный паркет дома, одинаковый по рисунку с паркетом в белом зале. Он нетронут переделками. В белом зале паркет огрубел, резко бросается в глаза, переделали его мастера, разучившиеся работать по-старинному, в „помпейской“ мы видим прообраз этого пола, изящно дополняющего общее впечатление от двух лучших в доме комнат».

Но к тому моменту, когда в усадьбу пришли реставраторы, после господства там Аэрофлота, подлинные полы пришли в полную негодность. В Белом зале они были заменены традиционной «ёлочкой» ещё в середине века. Для того, чтобы сохранить изначальный облик, реставраторы в таких случаях прибегают к замене утраченных оригиналов аналогами или имитациями оригиналов. В данном случае, для создания необходимого рисунка полов, М. Сметаниной была разработана даже специальная технология обработки древесины. Увы, ноу-хау так оказалось невостребованным.

Густой синий цвет стен был выполнен в тонах сахарной бумаги, который в сочетании с орнаментальными рамками стенных панно, подражавшими росписи греческих ваз с их черными фигурами, с подобным же образом оформленными экранами и живописью на каминах, с синей кожаной мебелью, также украшенной по спинкам гравированными подобиями античных барельефов в два тона, и амбирными подсвечниками, придавали оформлению зала весьма строгий стиль. Путеводитель К. В. Сивкова отмечает здесь два овальных наборных стола («бобика») с наклеенными ландшафтами, выполненными из разных пород дерева и двенадцать белых стульев, обитых синим сафьяном «вместо прежнего красного», «с картинками на спинках – сцены из античной жизни».

«Эта гостиная, тона сахарной бумаги, с орнаментальными рамками стенных панно, подражающими росписи чер-

нофигурных греческих ваз, с подобными же, по античному трактованными экранами, и живописью на камине, с мебелью, тоже украшенной на спинках разрисованными в два тона гравированными воспроизведениями античных барельефов, с её фонарём-чашкой, спускающимся на цепях – является одной из самых строгих по стилю в доме Покровско-го-Стрешнева» – замечает А.Н.Греч.

«Стены бирюзового тона с живописью на них приглушенного красного тона, скупое и благородно расцветивающего бирюзовую поверхность, – писал об убранстве комнаты Евдокимов. – Сдержанно и скромно художник написал несколько античных фигурок, в их лёгкой грации украшающих обычно античные вазы; хороши живописные пояски, оббегающие вверху и внизу бирюзовые гладкие плоскости. Посредством игры только двух чистых тонов достигнут эффект, вызывающий долгое любование. Как просто, несложно, но как красиво!».

«В «помпейской» комнате, – продолжает он, – своевременно всё выдержано было в суровом и элегантном стиле античности. Даже искажения, внесённые последующими поколениями, не смогли разрушить цельного и умного первоначального замысла. Хорошая тонкая мебель (дюжина стульев и два дивана) в настоящее время белая (белила), обшивка из синеватой кожи, несколько не вяжущаяся с общим колоритом комнаты, однако, легко пропускается глазами без излишней горечи. Забывая об окраске и обшивке ме-

бели, видишь одни изысканные формы мебели XVIII столетия – и этого достаточно. Но прежде эта же мебель, несомненно, усиливала яркость и силу впечатления от «помпейской» комнаты и стройнее увязывалась с общим выражением стиля: мебель из красного дерева и под тон красному дереву была обита красным сафьяном с клееными картинками в маленьких спинках.

В комнате мраморные каминные с бронзовыми стильными подсвечниками на них. Заслуживают особенного упоминания экраны перед каминами из красного дерева с бронзовой обработкой XVIII столетия. На песочном фоне ткани (под гобелен), натянутой в рамках экранов, вышиты петух, курица, фазан, лягушка, грибы. Сплетение матовых малинового, голубого, зеленого и серовато-жёлтого тонов дают красивейшие спокойные гаммы вполне живописные, какие обыкновенно ложатся с палитры подлинных художественных колористов».

«Обработку комнаты заканчивает небольшой прозрачный (из стекла) недоступный нам по выработке фонарь с несколькими рожками для свеч. Радостное, глубокое чувство уносишь от обозрения «помпейской».



Синяя гостиная

Фото обстановки музея во дворце Покровское-Стрешнево из книги «Подмосковные музеи» (вып. 2), под редакцией И. Лазаревского и В. Згура, 1925

Впрочем, К.В.Сивков не согласен с ним. «Густой тон окраски стен с очень слабой живописью в стиле греческих ваз несколько портит то приятное впечатление, которое производит своей формой этот зал, с его рядом колонн, расположенных по кругу, и наборным полом из разноцветного дерева».

Здесь, в Голубой гостиной, опять-таки восстановлены по-

толки и росписи на них. Украшение потолка – дивный плафон-цветок под люстру (когда-то здесь был фонарь-чашка на цепях). Во время пожара потолок был утрачен полностью, и то, что сейчас можно видеть – настоящий подвиг реставраторов. Даже через двадцать пять лет безвременья поражает их сохранность. Уже отреставрированы колонны, а стены «забрызганы» грунтовкой и так и не дождалась новой покраски. В то же время обновлены дверные проёмы и восстановлено оформление каминов (если сопоставить фотографии, представленные в работе Н.Н.Врангеля, с теперешним видом каминов, то сходство просто бросается в глаза).

Вообще, это одно из любимых мест для съёмок интерьеров во все времена – еще с начала XX века, с работы Н.Н.Врангеля, здесь делались кадры убранства дома, а в объектив попадал дверной проем, так и манящий заглянуть то в Белый зал, то за драпировки будуара княгини, известного также как «кружевная, или тюлевая, спальня».

Двери вправо (если стоять спиной к Белому залу, из которого мы вышли) выводят снова на площадку, обрамляющую парадную лестницу. А вперёд из Голубой гостиной, как мы уже говорили, есть выход на лоджию по главному фасаду. С неё, обрамленной парой великолепных коринфских колонн, но утратившей балюстраду, открывается вид на парк, в котором еще угадывается заросшая аллея, проходившая по оси усадьбы к прудам.



Вид на парк с балкона главного фасада. Фото автора

Изначально именно отсюда открывалась перспектива на подъездную дорогу и, по всей видимости, именно с этого балкона высматривали и встречали подъезжающих. Внизу же располагался круг с клумбой, вокруг которого разворачивались кареты.

Кстати сказать, нынешний коринфский ордер колонн появился на лоджии благодаря реставраторам, в 1980-е годы. На протяжении всего XX века старые фотографии доносят до нас совершенно иной их облик, которому трудно подо-

братъ название – капитель еще во времена Шаховской представляла собой простое цилиндрическое же утолщение собственно колонны, обрамленное по диаметру декоративными кругляшами – и только. Когда эти наслоения были сбиты, открылись основания капителей подлинных коринфских колонн, которые и были воссозданы. Фотография раскрытия остатков старых капителей попала даже в учебник по реставрации памятников архитектуры, написанный под редакцией С.С.Подъяпольского в 1988 г., и переизданный в наши дни. Они погибли в пожаре 1992 года, так что нынешние – фактически новодельные.



Обрамление потолков Голубой гостиной. Фото автора

Далее – череда бытовых комнат, сейчас мало чем примечательных, фактически потерявших свое предназначение и, стало быть, лицо, и различающихся разве что цветом стен, о которых и Сивков начинает говорить скороговоркой. Это «кружевная спальня», кабинет, где прежде «было две комнаты: уборная в 2 окна и „девичья“, в 1 окно, имевшая выход в сад». Далее «дверь из кабинета ведет во вторую спальню, обстановка которой /.../ дает впечатление спальни начала XIX в. Через проходную комнату, почти лишенную об-

становки (тут раньше было 2 комнаты: образная и угольня), выходим в гостиную, затянутую холстом (после пожара, бывшего тут). Здесь раньше был кабинет, по стенам которого было развешено оружие /.../ Следующая и последняя комната – библиотека».

Напомним, что Покровское-Стрешнево в отличие от парадно-представительских Кускова или Архангельского, давала представление о бытовом укладе, так сказать, наиболее «массового» слоя дворянства, по словам К.В.Сивкова. Обращает на себя внимание то, что здесь помещения идут уже в три ряда – два ряда комнат по обоим фасадам, соединяющиеся проходными помещениями, иными словами, попадая в каждую комнату, перед вами открываются сразу три новых прохода в другие комнаты.

Комната, следующая за Голубым залом налево, по главному фасаду, довольно невзрачного вида, хотя ее стены и выкрашены ярко-оранжевым и опять-таки с дивным декором потолков, в котором использовано сочетание желтых и белых деталей. Может быть, такое впечатление остается из-за испорченной расцветки стен и разбитых и заколоченных окон. Между прочим, это и есть та спальня, тюлевое оформление которой все путеводители находят «назойливо кричащим» и безвкусным, в претенциозной манере самой Евгении Фёдоровны Шаховской. А.Н.Греч так описывает ее убранство: «мягкая стёганая мебель, стены и потолок, затянутые материей, с кружевной отделкой везде, где это только пред-

ставлялось возможным». Эта спальня «является уже образчиком того „дурного вкуса“, которому обязано Покровское искажением своего облика», замечает он же. «Вся затянутая тюлем, похожая на бонбоньерку из-под конфект», пишет К.В.Сивков.

Вообще, эта самая «новая спальня» была очень удобным поводом для метания критических стрел в адрес и хозяйки, и стиля, переводивших разговор в тему оскудения дворянства и утраты им малейшего художественного вкуса, вместо которого оказывались только претенциозные и кричащие амбиции. Особенно досталось этой комнате от И.В.Евдокимова, не жалевшего презрительно-брезгливых эпитетов в адрес и обстановки комнаты, и особенно – бесвкусия хозяйки. Практически все стены были закутаны в тюль, а сверху, с потолка, его полотнища свисали в виде собранного узлом «букета». Вот и «досталось» ей от Евдокимова, которого здесь постигает взрыв обличительного красноречия: «спальня чудовищно ужасна, кошмарна по бесвкусию, по бездарности отделки», «дальше иди некуда, безобразнее не выдумается, убоже, по всей вероятности, нет ещё такой комнаты в России». «Мягкая беззвучная комната-мешок поражает самых не искущённых в красоте людей; обозреватель попадает в громадную бонбоньерку, в которой душно и тяжело прожить одну лишнюю минуту. Комната не имеет стен – они затянуты гардинным тюлем на розовом коленкоре; о малейшего прикосновения к тюлю вся тюлевая стена начинае ко-

лыхаться.

В алькове, у задней стенки, колоссальная кровать таких же «тюлевых» художеств./.../

Под тон общей отделке низкая мягкая мебель, не имеющая формы, – подушки, обтянутые серовато-пёстрой материей, – расставлена повсюду. В центральной части потолка тюль, исходящий со стен, веерообразно заканчивается бутонном (узлом)».

Характеристики прежних владельцев усадеб с подобным убранством мы опускаем, интересующиеся могут обратиться непосредственно к доступному оригиналу. Прочитируем лишь ещё один фрагмент.

«Среди фотографий усадебных князей с бессмысленными выражениями лиц и холёными подбородками, повешенных в рамках на стенах этой бессмысленной комнаты, глаза приковываются к трём превосходным старым акварелям гампельна с изображением Елисаветы Петровны, внучки её Натальи и внука Петра (??? – А.П.) Глебова-Стрешнева. Акварели эти никогда не были изданы. Странно видеть их в дикой обстановке спальни».

На старой фотографии видно, что акварель с изображением Елисаветы Петровны в чепце висела как раз у дверей в «Голубую гостиную», слева, под профильным портретом, какого-то в самом деле «усатого князя».

Из спальни княгини через тёмную проходную комнату влево, по оси поперек дворца можно пройти сразу в бывшую

библиотеку. По одной из версий, тёмная, потайная комната служила хранилищем драгоценностей княгини, и именно отсюда её лакеем были похищены фамильные святыни, включая «розовый бриллиант». Эта история известна по рассказу начальника московской сыскной полиции А.Ф.Кошко из мемуарной книги «Очерки уголовного мира царской России».



Трещины в стенах библиотеки. В глубине – бывшая «кружевная спальня». Фото автора

Библиотека также обращает на себя внимание своим без-

отрадным видом. Во-первых, светло-зелёные стены обширно разукрашены пятнами заделки, а главное – в одной из стен (общей как раз с парадным Белым залом), прямо возле облицованной белым кафелем печи, в штукатурке проступили огромные трещины. Сквозь них видны обгоревшие в пожаре 1992 года, схваченные металлической строительной сеткой деревянные перекрытия старого дворца. Их открытие уже в 2010-е годы многое объяснило в пред- и послепожарной истории многострадального дома.

А когда-то здесь, в безвкусных, как отмечали исследователи, темных шкафах второй половины XIX века хранились и многочисленные книги века XVIII, тех самых просветителей – Вольтера, Руссо, Дидро, Монтескьё, которые нравились своим «вольномыслием», но чтение которых аристократию «белой кости» ни к чему не обязывало, было просто формой досуга; многие издания по архитектуре и искусству. «В глазах пестрят розовые обои с зеленоватым орнаментом, – пишет И.В.Евдокимов, – пунцовеет обивка диванов, черные грубые шкафы с книгами упираются в потолок, посредине какой-то киоск, павильон, рассекающий комнату на две неравные части... Нелепостью в таком вульгарном обрамлении кажутся чудесные тиснёные золотом переплёты старинных книг XVIII и даже XVII столетий, запертые в чудовищные шкафы некоего Николауса Энгельберга (1880 г.). Зачем тут книги, кому они нужны? – восклицает он. – Что понимали в них люди, создавшие себе такой беспощадный

памятник?».



Следы пожара в трещинах стен бывшей библиотеки. Фото автора

«Год назад (в 1923 г. – А.П.), – добавляет Евдокимов, – в библиотеке по стенам висело множество всякого старого и нового оружия. Его напрасно вынесли – оружие усиливало общий стиль комнаты, дополняло портретное сходство, дикообразные черты выдохшегося, протрухлявленного русского дворянства».

Начиная путешествие по залам дворца, мы уже говорили, что для его убранства характерна временна́я и вкусовая чресполосица, причём иной раз контрасты находятся совсем рядом и разделены только стеной. Здесь как раз тот случай. По соседству с классическими по своему убранству Белым залом и Голубой гостиной (Помпейской) и находились «упадочные» библиотека и особенно спальня княгини.

Но самое ценное, что здесь было – семейный архив Стрешневых, включающий рисунки и планы усадьбы, изучение которого в 1920-х годах значительно помогло в изучении истории самой усадьбы; как раз тогда и удалось восстановить уклад жизни в ней, внутренний распорядок помещичьего хозяйства и бытовые подробности. Архив, писал А.Н.Греч, «представляет немаловажный интерес как для истории подмосковной, так и вообще для раскрытия быта, социально-экономической жизни в богатой усадьбе XVIII – XIX века... То немногое, что сейчас известно, уже даёт ряд

любопытнейших бытовых черт». Из материалов фамильного архива удалось узнать, что здесь был «редкостный птичник», множество собак, причем не охотничьих, а пресловутых домашних «мосичек», для которых готовились особые кушанья; здесь была и многочисленная дворня, свита крепостных, вольноотпущенных и домочадцев, окружавших хозяев усадьбы, в том числе и тот самый Ян Лигоцкий. Как раз по архивным материалам удалось установить точный год посадки знаменитой сосны перед фасадом – 1886-й.

Помимо бытовой стороны, архив дал и много художественных находок. В нем уцелел чертеж прежнего, елизаветинских времен, дома, выстроенного еще Петром Ивановичем Стрешневым, в манере расстреллиевской школы, крайне редкое изображение частновладельческой усадьбы середины XVIII века. Впоследствии усадебный архив был сдан в Государственный Исторический музей, где благополучно сохранился до нашего времени и еще ждет исследователей.

Из обстановки библиотеки исследователи отмечают овальный стол с раскрытыми книгами, большое интересное кресло для чтения со скамеечкой для ног и пюпитром, стоявшее у окна, причем К.В.Сивков отмечает, что здешняя библиотека, не идя ни в какое сравнение с библиотеками Архангельского или Остафьева, типична для того общественного слоя, к которому принадлежали Глебовы-Стрешневы.

Сохранились фотографии заполненных книгами шкафов, относящиеся к 1920-м годам. Одна из них запечатлела ан-

филаду через Белый зал (вместе с висевшей там люстрой) и портретную в направлении столовой. Шкафы заслоняют как раз ту самую стену, где сейчас в штукатурке проступили трещины со следами пожара.

Убранство потолка здесь не представляет собой ничего особенно выдающегося – только рельеф, повторяющий контур стен. По всей видимости, некоторые бытовые комнаты не отличались каким-либо высокохудожественным орнаментом потолков. Собственно, помимо парадных залов нарядные потолки были только в «тюлевой спальне» княгини и старом будуаре, в сторону которого мы и направляемся.

Следующая за библиотекой комната такая же невзрачная, как и кружевная (или тюлевая) спальня, и, по всей видимости, по той же причине – из-за брошенности реставрационных работ. Здесь тоже обширная побелка-грунтовка на стенах. Только если спальня всё-таки смотрелась радостнее за счёт свежей росписи потолков и особенно оранжевого цвета стен, то здесь стены грязно-розовые, а покраска явно осталась с советских времён и уже отслаивается от стен.

Это тот самый старый кабинет, впоследствии гостиная, стены которой в середине 1920-х годов были обтянуты серым холстом, дисгармонизировавшим с обстановкой, что приводило А.Н.Греча в недоумение. Двумя годами позднее К.В.Сивков объяснил, что тем самым были скрыты стены, повреждённые пожаром. И.В.Евдокимов писал, что «Комната была испорчена Шаховской, оклеившей её скверными ры-

ночными обоями вопиюще грубой тональности, совершенно неуместной как фон для находившихся в комнате старых предметов». И даже серый холст кажется здесь Евдокимову едва ли не подлинным: «Главмузей обтянул стены серым холстом и эта серая тональность кажется удачной».

Как видим, деревянные стены дворца в послереволюционные годы горели не один раз, причем явно в одном и том же северном крыле дворца – библиотека, стены которой до сих пор обуглены, находится сразу за стеной, а под здешним кабинетом потолки комнат до сих пор в копоти.

А когда-то посетители музея могли видеть здесь «кресла екатерининского времени, с вышитой цветами обивкой и вычурные столики-консоли с тонкой резьбой, к сожалению, сильно пострадавшие от времени, расписанные палевыми тонами» (А.Н.Греч). «В гостиной гарнитур красивой мебели екатерининского времени из крашеного дерева, – отмечает И.В.Евдокимов. – По работе, по форме мебель напоминает известную резную мебель из крашеного дерева в Останкинском дворце. По некоторой грубости и топорности выполнения резьбы, мебель, видимо, сделана русскими мастерами-крепостными. Не тех ли это мастеров-крестьян работа, посредством которой муж Елисаветы Петровны Глебовой-Стрешневой хотел доказать, что русские крестьяне способны „во всех отраслях искусства“: в выделывании паркетов, мебели, ковров, обработке мрамора и проч.».

Конец ознакомительного фрагмента.

Текст предоставлен ООО «ЛитРес».

Прочитайте эту книгу целиком, [купив полную легальную версию](#) на ЛитРес.

Безопасно оплатить книгу можно банковской картой Visa, MasterCard, Maestro, со счета мобильного телефона, с платежного терминала, в салоне МТС или Связной, через PayPal, WebMoney, Яндекс.Деньги, QIWI Кошелек, бонусными картами или другим удобным Вам способом.