

Андрей Владимирович
Потапенко

*Последняя подмосковная
(Покровское-
Стрешнево:
неизвестные страницы)*



Андрей Потапенко

**Последняя подмосковная
(Покровское-Стрешнево:
неизвестные страницы)**

«Издательские решения»

Потапенко А. В.

Последняя подмосковная (Покровское-Стрешнево: неизвестные страницы) / А. В. Потапенко — «Издательские решения»,

ISBN 978-5-00-568061-7

Неизвестные страницы истории усадьбы Покровское-Стрешнево, прежде всего по материалам архивных изысканий автора (ОПИ ГИМ и Госархив РФ). Своего рода продолжение его опубликованной работы «Покровское-Стрешнево. История, люди, события». Прежде всего это глобальная реконструкция усадьбы в начале XX века, обстоятельства бытования музея усадебного быта в 1920-е годы и некоторые другие темы, значительно обогащающие историографию усадьбы, к долгожданной реставрации которой приступили в этом году.

ISBN 978-5-00-568061-7

© Потапенко А. В.
© Издательские решения

Содержание

ОТ АВТОРА	6
ВВЕДЕНИЕ	9
ГЛАВА 1	15
ГЛАВА 2	34
Конец ознакомительного фрагмента.	55

Последняя подмосковная (Покровское- Стрешнево: неизвестные страницы)

Андрей Владимирович Потапенко

© Андрей Владимирович Потапенко, 2022

ISBN 978-5-0056-8061-7

Создано в интеллектуальной издательской системе Ridero

ОТ АВТОРА

У усадьбы Покровское-Стрешнево воистину невезучая судьба. Несмотря на крайне оригинальный облик – настоящий сказочный замок, прячущийся в густом лесу за мощной, почти монастырской стеной (что не может не привлекать внимания уже своей диковинностью и причудливостью); несмотря на то, что владельцы усадьбы принадлежали к роду Стрешневых, представительница которого Евдокия Лукьяновна породнилась с царём Михаилом Фёдоровичем и благодаря этому состоялась трёхсотлетняя династия Романовых; наконец, на то, что потомки, пусть косвенные, царицы не просто гордились таким родством, а возвели его буквально в культ, обстроив своё владение на подобие Кремля, сделав его памятником заслугам предков – благодатное поле для патриотического воспитания! – она каким-то совершенно нелепым образом ускользала от внимания исследователей.

Еще при последней владелице, Евгении Фёдоровне Шаховской-Глебовой-Стрешневой, в 1913 году, газета «Голос Москвы» поместила материал:

«Последние дворянские «Подмосковные»

От Москвы, времён крепостной России, от её дворянского быта теперь почти не осталось следа. В особенности замечается это развал прошедшего в тех ближайших к городу имениях, которые своими владельцами назывались «подмосковные». Ещё в начале прошлого столетия их было много, и всякий богатый помещик считал необходимым иметь поместье в московском уезде. Теперь все эти старинные барские гнёзда за исключением четырёх – Останкина, Кускова, Покровского-Стрешнева и Архангельского – перешли в другие руки. Знаменитое Люблино теперь принадлежит Голофтеевым; Кунцево давно продано Солдатёнковым, несмотря на все воспоминания о Великой Екатерине. Троицкое с церковью, построенной Царицей Натальей Кирилловной (Троице-Лыково, – прим. авт.) – перешло в руки Карзинкиных, и т. д.

Даже знаменитое Голицынское – Кузьминки, некогда верх изящества и роскоши, теперь заброшено и продаётся городу (через два года главный дом и один из флигелей погибли в пожаре – прим. авт.).

Исключая великолепного Архангельского, князей Юсуповых, в строгом смысле не «подмосковного», так как оно более отдалено и находится в звенигородском уезде, – из остальных трёх больших «подмосковных» имений прошлого времени Останкино и Кусково, графов Шереметевых, отданы в общее пользование: устроены увеселительные заведения, публичные катания на прудах, а владельцы в них не живут. Одно Покровское-Стрешнево удержало бывший дворянский строй. Усадьба стоит «загадочно прекрасная», строго оберегаемая от публики и охраняющая все прихоти старых помещичьих времён, с огромными своими тенистыми прудами, старинными статуями, беседками, разбитыми в местностях, носящих причудливые названия, в особенности с дивным «ваннным домом» XVIII столетия.

В России нет ни одного примера целиком сохранившейся помещичьей усадьбы XVIII века. Только в Покровском, княгини Шаховской-Глебовой-Стрешневой, часть дворца «Покровского», дарованного царём Михаилом Фёдоровичем своему зятю, Степану Лукьяновичу Стрешневу (из сказанного выше уже видно, что это – подлог, – прим. авт.), без сомнения, можно назвать «последней дворянской Подмосковной».

Кн.».

Тем не менее, даже в середине 1920-х годов, когда в усадьбе был организован музей усадебного быта, историк К.В.Сивков в лекции для экскурсоводов говорил: «Это забытая, почти заброшенная долгое время усадьба, которой не уделялось внимания и потому она почти совершенно в литературе не освещена». Сто лет спустя положение практически не изменилось...

И не оправдывает «заговора молчания» даже то, что с 1930-х годов усадьба оказалась в ведении компании «Аэрофлот» и соответственно в статусе «запретной зоны». С тех пор прошло уже не одно десятилетие, когда можно было, наконец, поднять и обнародовать все материалы. Но за всё время, начиная с 1990-х годов, когда начался буквально шквал исторических, краеведческих исследований и изысканий, затронувших даже самые малозначительные усадьбы, Покровское-Стрешнево так и не удостоилось мало-мальского самостоятельного исследования «от и до». Были общие очерки, иной раз с повторением, увы, одних и тех же расхожих суждений и ошибок – и только.

Из источника в источник повторяются неизвестно откуда взявшиеся «легенды» про «могилу любимой собаки», которую якобы венчает обелиск перед фасадом. Стрешневы, Глебовы-Стрешневы и Шаховские-Глебовы-Стрешневы оказывались едва ли не разными владельцами усадьбы и т. п.

Богатейший архив, который разбирали в 1920-е годы, во времена музейной экспозиции, исследователи, оказался погребённым в запасниках Исторического музея, и единичные публикации погоды не делали. Значительная часть исторических фактов оказалась не вписанной в общую картину, сильно из-за это обеднённую. Например, практически неизвестной оставалась картина обустройства усадьбы последней владелицей в предреволюционное десятилетие (обычно ограничиваются доставшимися ещё от исследователей 1920-х годов шпильками в адрес безвкусы княгини, исковеркавшей старую усадьбу новыми перестройками). История бытования музея, уже в послереволюционные годы, также не была изучена, из-за чего повторяется не соответствующее действительности выражение, что в 1925 году была осуществлена попытка создания здесь музея, но уже в следующем году музей был закрыт и разграблен. И далее в том же духе.

Автор занимается изучением темы с 2012 года. Тема оказалась воистину колоссальной. Целый ряд сделанных публикаций¹ оказались каплей в море. Понятно поэтому, что даже в вышедшую в 2019 году в издательстве «Кучково поле» книгу² не вошло уже по соображениям объёма и композиции слишком многое. Ещё больше открылось уже по ходу дальнейшего изучения темы, прежде всего за счёт изучения архивных материалов.

Поэтому была подготовлена ещё одна работа, где эти темы, весьма важные для восстановления полноценной истории усадьбы, но вынужденно оставшиеся за рамками, были разработаны более глубоко, в том числе на основе архивных изысканий (это прежде всего Отдел письменных источников Государственного Исторического музея и Государственный архив Российской Федерации).

Прежде всего, речь впервые в историографии усадьбы Покровское-Стрешнево идёт об уже упомянутом развёрнутом переобустройстве усадьбы в конце XIX – начале XX веков её последней владелицей – княгиней Е.Ф.Шаховской-Глебовой-Стрешневой. Это прежде всего строительство ограды и ворот, организация лазарета в годы русско-японской и мировой войн. До сих пор остаётся вне внимания исследователей, что в одно и то же время, в начале 1910-х годов, помимо перестройки дворца в готическом стиле, шло одновременно и обустрой-

¹ Потапенко А. В. Покровское-Стрешнево. Тайна старой ограды. – М., Центрполиграф, 2014 (не издана); Его же. Заброшенная усадьба Покровское-Стрешнево // Наше наследие. 2017. №121. С. 120—133; Его же. Покровское-Стрешнево: усадьба родственников династии Романовых. – История (ИД «Первое сентября»), – 2017. – №9—10. С. 12—26; Его же. Усадьба Покровское-Стрешнево. Путеводитель. – М.: РУЗ КО, 2017. 2-е изд. 2018; Его же. Забытый музей. – Московское наследие. – 2018. – №1. – С. 104—121; Его же. Усадьба Покровское-Стрешнево. Неизвестные страницы истории. – Московский журнал. 2018. №8. С. 16—39; Его же. Покровское-Стрешнево. Реставрация. – Московский журнал. 2018. №11. С. 76—89; Его же. Курорт и парк. О двух несостоявшихся проектах. – Московский журнал. 2019. №4. С. 24—30; Его же. Забытый музей. – Московский журнал. 2019, №8. С. 40—61 (тема музея раскрывается на обнаруженных в архивах документах); Его же. Жемчужина Подмосковья. – Московское наследие. 2019. – №5. С. 102—119; Его же. Золотые годы Покровского-Стрешнева // Русская усадьба. Сборник Общества изучения русской усадьбы. Выпуск 26 (42). – Спб.: Изд. дом «Коло», 2020. – С. 200—224. Дальнейшая же публикаторская деятельность оказалась невозможной во многом по независящим от автора обстоятельствам.

² Потапенко А. В. Покровское-Стрешнево. История, люди, события. – М.: Кучково поле, 2019.

ство регулярного парка скульптурами, заказанными в Италии у скульптора Антонио Биболотти, и реконструкция вестибюля самого дома, до сих пор украшенного мраморной лестницей и фигурами причудливых атлантов, и готовились проекты строительства нового храма на 287 человек, а также богадельни на 15 призреваемых женщин (так что стена, кажущаяся монастырской, не так уж и «кажется» ею), и многое другое.

Затем широко представлена картина бытования музея-усадьбы (1919—1927 годы). Опровергается также расхожая дата открытия музея – 1925 год (вероятно, эта датировка основывается на годе выхода в свет замечательного очерка А.Н.Греча в серии «Подмосковные музеи», хотя по документам музей был открыт намного раньше – ещё в августе 1919 года), и так далее.

Таким образом, две главы («Последняя подмосковная» и «Стулья из дворца» несмотря на прежние названия, фактически представляют собой совершенно новые работы, основанные на редких, часто неопубликованных материалах.

Венчает же книгу повествование о жемчужине усадебного комплекса – старинном, почти четырёхсотлетнем, храме Покрова Пресвятой Богородицы (изыскания реставраторов уже в 1980-е годы состарили его на 130 лет и возвели его к церкви ещё дострешневских времён 1620-х годов), без которого не было бы, наверное, ни усадьбы, ни, во всяком случае, названия Покровское-Стрешнево...

И ещё одно попутное замечание: на титульном листе стоит 2020 год, год фактического завершения работы над книгой. Между тем идёт уже год 2022-й и в заброшенной много десятилетий усадьбе начались-таки восстановительные работы. Причина такого разрыва – издатели, наотрез отказывающиеся от сотрудничества вот уже два с половиной года...

ВВЕДЕНИЕ ВЕРНОСТЬ ПРЕСТОЛУ

Последние годы из тех, что я занимаюсь изучением усадьбы Покровское-Стрешнево, меня не оставляла мысль: отчего так получается – несмотря на то, что её владельцы принадлежали к одной из ветвей рода, который, породнившись с Романовыми через брак Евдокии Лукьяновны Стрешневой с царём Михаилом Фёдоровичем, дал трёхсотлетнюю династию³, и в XVIII—XVIII веках принимали активное участие в государственном строительстве, – тем не менее эти исторические реалии для меня остаются в стороне, а предметом интереса и изучения становится именно линия Глебовых-Стрешневых, которая относится уже к XIX – началу XX веков, то бишь не совсем «настоящие» Стрешневы, хотя и их прямые потомки?

Да, сама усадьба на протяжении двух с половиной веков была родовым имением Стрешневых, и Глебовы-Стрешневы прямо продолжали их владельческую ветвь, из их рук дошла до нашего времени, и то, что мы сейчас видим в усадьбе – это результат их деятельности – это факт очевидный. Но дело явно было ещё в чём-то.

И только на исходе седьмого года изучения темы я вдруг понял – в чём. Внезапно вырисовалась недостающая деталь, которая и придала картине завершенность. Общеизвестная мысль, что Елизавета Петровна Глебова-Стрешнева, владевшая усадьбой несколько десятилетий, с 1771 по 1837 годы, в своё время сосредоточилась на генеалогии рода Стрешневых, в котором, как она сама любила говаривать, «и царица была», и посвятила остаток жизни прославлению «царицына рода», к которому принадлежала и сама, вдруг обрела совершенно иное понимание, когда открылось не уму даже, а именно внутреннему видению, что в определённый исторический момент, на протяжении всего нескольких лет, произошло сразу несколько событий, которые поочерёдно наложились друг на друга, создав важный временной рубеж, и определили тем самым дальнейшую судьбу усадьбы, и в них-то и заключается разгадка возникшего вопроса.

Как раз на пороге XIX века историей была подведена черта и под минувшим, XVIII-м, столетием вообще, и под собственно родом царицыных Стрешневых: последний из них, по мужской линии, двоюродный брат Елизаветы Петровны, умер в 1802 году; и именно ветвь появившихся вскоре (и именно по этой причине) линия Глебовых-Стрешневых – в лице Елизаветы Петровны и её потомков – в оставшиеся им век с небольшим открыла кардинально новую главу в судьбе усадьбы, разделив её на «до» и «после». *Представители рода, владевшие усадьбой – собственно Глебовы-Стрешневы, осознав этот исторический рубеж и тот факт, что бытование «исторических» Стрешневых закончилось, добровольно стали идейными наследниками прославленного рода, взяли на себя долг хранить память об ушедших в небытие знаменитых предках, об их былой славе. Поэтому фактически история усадьбы в XIX – начале XX века – это с самого начала история строительства мемориала угасшему роду, поддержания памяти о его великих заслугах, даже когда это становилось откровенным анахронизмом, как во времена идейной наследницы Елизаветы Петровны – её правнучки, княгини Евгении Фёдоровны Шаховской-Глебовой-Стрешневой. Тем самым усадьба становилась не просто очередной аристократической усадьбой, а символом российской государственности, памятником*

³ Неточно было бы говорить, что Евдокия Лукьяновна вышла замуж за *первого* Романова, Михаила Фёдоровича. Без этого брака и рождения наследника он остался бы не *первым*, а *единственным* Романовым. После разорительной Смуты, когда само существование государства оказалось под вопросом, крайне важно было не просто восстановить государственность, но и обозначить преемственность новой власти и новых правителей с прежней государственностью и с правившей на протяжении нескольких веков династией Рюриковичей. Именно поэтому брак Михаила Фёдоровича Романова и Евдокии Лукьяновны Стрешневой в 1626 г имел столь важное для государства значение.

её возрождения после разорительной Смуты и в то же время памятником новому государственному строительству, которое вначале восстановило Московию, а затем привело к созданию Российской империи, где Стрешневы стали плечом к плечу с Романовыми в делах государственных, определивших лицо страны на протяжении трёх веков – с начала XVII-го до начала XX-го.

Роль Стрешневых в истории отражена в первой книге достаточно обстоятельно. Напомним в связи с этим буквально телеграфным стилем только то, что необходимо для понимания рассказа.

По иронии судьбы, в этих местах издавна решалась судьба государства Российского. Вначале поблизости, в устье Сходни, где стояло древнейшее городище, едва не возник самостоятельный город, и только строительство Юрием Долгоруким крепости в устье другого притока Москвы-реки – Яузы, повернуло историю страны на другой путь. Несколько веков спустя, во времена Смуты, когда после угасания династии Рюриковичей и внешней интервенции государственность нашей страны снова оказалась под вопросом, там же, в Тушине, встал лагерь Лжедмитрий 2-й, который снова создал там конкурирующую столицу со своими регалиями и даже патриархом. Правительственные же войска Василия Шуйского располагались во Всехсвятском, так что боевые действия превратили район реки Чернушки, протекающей через современное Покровское-Стрешнево, во фронтовую зону.

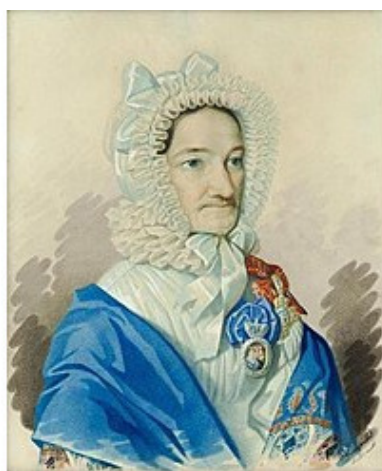
Спустя ещё несколько десятилетий после того, как новый царь Михаил Фёдорович Романов взял в жёны Евдокию Лукьяновну Стрешневу и она родила ему наследника Алексея (тем самым положив начало новой династии), в 1664 году, в царствование этого самого наследника – царя Алексея Михайловича Тишайшего, четвероюродный брат царицы Родион Матвеевич, верой и правдой служивший Алексею Михайловичу, приобрёл здешнее село Покровское. Имя оно получило около 1629 года, вместо прежнего – пустошь Подъелки, со строительством ныне существующего храма Покрова Пресвятой Богородицы. И в том же году у царственной семьи родился наследник Алексей. Так что, похоже, Покровское обречено было стать стрешневским. С тех пор оно неуклонно сохранялось в руках потомков Родиона Матвеевича, буквально до седьмого колена (за это время она прошла через руки шести поколений его наследников), два с половиной века, вплоть до Октябрьской революции, став родовым именем этой ветви. А имя Стрешневых оказалось настоящим генеалогическим брендом, и сохранялось несмотря на то, что род дважды прерывался по мужской линии; фамилия Стрешневых каждый раз «нанизывалась» на фамилию «по мужу». Так в 1803 году появилась линия Глебовых-Стрешневых, а в 1864 – Шаховских-Глебовых-Стрешневых. Надо иметь в виду, что эти три имени-линии – на самом деле *одна и та же* ветвь рода Стрешневых, просто называвшихся по-разному в разные эпохи.

Ветвь Родиона Матвеевича едва не утонула ещё в 1750 году, на его внуке Петре Ивановиче. Не жизнеспособными оказывались его дети – вместе с женой он схоронил восемь чад. И тогда, скорбя, в ожидании нового ребёнка, он дал обет возобновить храм в своём имении. Эта датировка долго считалась как раз датой основания существующего храма, пока реставраторы уже в 1980-е годы не нашли исходные, ещё до-стрешневские, фрагменты стен – прежде всего узкое окошко в восточной стене, тем самым состарив его на 120 с лишним лет. Тем самым одновременно была опровергнута версия о приспособлении Петром Ивановичем под храм какой-то вспомогательной постройки – выяснилось, что в основе современного храма как раз те самые стены, упоминавшиеся ещё в 1629 году, когда усадьбой владел Михаил Феофилактович Данилов.

Мольба и богоугодное дело не остались незамеченными. У Петра Ивановича родилась дочь, которую называли по имени тогдашней императрицы Елизаветой. Ей было даровано долго-

летие – она прожила 86 лет, пережив даже своих детей, и стала наследницей и родовой усадьбы, и фактически самого угасшего к началу XIX века рода Стрешневых.

В вымоленном чаде Пётр Иванович буквально души не чаял, готов был исполнять любой каприз дочери и ещё в детстве избаловал её до такой степени, что этот самый «любой каприз» становился обязательным – вначале для отца, а затем для детей и внуков, не говоря уже о слугах, которые сгибались перед ней, «как перочинные ножи», по словам современника. Крепкий, властный характер (который заметен на поздних изображениях – акварели К. Гампельна и близком к ней гипсовом, крашенном под бронзу бюсте, стоявшем на верхней площадке дома в Покровском), тем не менее, позволил ей построить семью и обновить отцовскую усадьбу. Выйдя замуж за Фёдора Ивановича Глебова, который искренне любил свою грозную супругу и построил ей в подарок на обрыве речки Химки ванный домик, в знак любви названный именем жены – Елизаветино, она вырастила двух сыновей, Петра и Дмитрия Фёдоровичей, а также внуков – трёх детей Петра Фёдоровича, которые и стали наследниками рода.



Елизавета Петровна Глебова-Стрешнева. Акварель К. Гампельна. ГИМ

Первые годы нового, XIX века стали для Елизаветы Петровны весьма хлопотными. Ещё в 1799 году она овдовела, а в 1802 году, как мы уже говорили, умер последний из «царицыных» Стрешневых, двоюродный брат Елизаветы Петровны. И она добивается императорского дозволения именоваться вместе с потомками Глебовыми-Стрешневыми. Тогда же, в самые первые годы нового века, в Покровском, велением Елизаветы Петровны строится новый дом, сохранившийся в основе существующей композиции до нашего времени (в 1805 году он уже существовал, чему свидетельство – опись имущества, относящаяся уже к существующему дому). Специалисты отмечают его весьма незаурядное архитектурное решение в стиле зрелого классицизма, в котором чувствуется рука мастера своего дела. Имя автора проекта документы не сохранили, но по манере (особенно по приёму «вдвига» центрального объёма вглубь и отчётливо палладианской манере – компактности и отсутствию ненужных украшательств) вероятным автором называют Н.А.Львова⁴, хорошо знакомого супругам Глебовым по строительству усадьбы Фёдора Ивановича Знаменское-Раёк под Торжком.

⁴ Напр.: Никитина А. Б. Архитектурное наследие Н.А.Львова. – Спб.: Дмитрий Буланин, 2006. – С. 81, 388.



Вид фасадов усадебного дома из книги: Сивков К. В. Покровское-Стрешнево. М., 1927.

Наряду со строительством дома, она закладывает основу усадебного хозяйства: разбивается регулярный сад, строятся оранжереи (в лучшие времена их было до шести), в которых выращивались, В стороне от сада устраивается зверинец. Опись 1805 года насчитывает в нём оленей 21, баранов шлёнских 13, коз шлёнских 9. Тут же были 104 птицы разных пород: китайские и персидские гуси, казарки, лебеди, голубые индейки, белые цесарки, пестрые и белые фазаны, журавли и павлины. Образцом для Е.П.Глебовой-Стрешневой послужило хозяйство дворцового села Измайлова. (Кстати сказать, Измайловское хозяйство развивалось в свое время под непосредственным контролем царя Алексея Михайловича – в шестом колене брата деда самой Елизаветы Петровны, Ивана Родионовича Стрешнева).

Словом, усилиями Елизаветы Петровны хозяйство было поставлено на широкую ногу.

В самом доме Елизавета Петровна устраивает настоящий мемориал заслугам предков – вычерчивает генеалогическое древо; в портретной, в которую попадали гости, поднимаясь по лестнице, портреты Стрешневых представляли в одном ряду с портретами их сановитых родичей – Романовых, и других знатных фамилий; собирает фамильные драгоценности (по всей видимости, среди них был и розовый бриллиант, подаренный Михаилом Фёдоровичем Романовым Евдокии Лукьяновне, похищение которого из спальни Евгении Фёдоровны Шаховской-Глебовой-Стрешневой наделало перед революцией много шума); детей и внуков с детства пичкает рассказами про заслуги Стрешневых, так что внук Фёдор Петрович, наследовавший усадьбу, даже приговаривал: «Мне эти Стрешневы надоели выше крыши» и как бы не в пику «бабеньке» переименовывает село и усадьбу в Покровское-Глебово, по фамилии деда, а в парке строит целый ряд дач, которые сдаются состоятельным людям, но уже не аристократических, а купеческих родов.

На бездетном Фёдоре Петровиче род снова оказывается перед угрозой исчезновения. У того были две сестры, но одна, Прасковья, вышла замуж за купца Томашевского и была вычеркнута из фамильной летописи (впрочем, и прожила она потом недолго), а вторая, Наталья Петровна, стала женой генерала Фридриха фон Бреверна. И формально мужу одной из их дочерей – князю Михаилу Валентиновичу Шаховскому, а фактически самой Евгении Бреверн, которая в свою очередь удачным замужеством приобрела титул княгини Шаховской, и была передана в 1864 году усадьба, а вместе с ней – и родовая фамилия. Чета стала называться князьями Шаховскими-Глебовыми-Стрешневыми.



Евгения Фёдоровна Бреверн (княгиня Шаховская-Глебова-Стрешнева), Портрет Р. Каза. 1860

В лице Евгении Фёдоровны усадьба приобрела новую, ещё более колоритную, нежели её прабабка Елизавета Петровна, владычицу – не просто крепкую, крутую хозяйку, но откровенно экстравагантную натуру. Коммерческая хватка и приложенные усилия (сказалась, наверное, немецкая кровь отца) способствовали тому, что после отмены крепостного права, формировавшего усадебный уклад, княгиня не только не привела усадьбу к разорению, как это происходило во многих других имениях, но, наоборот – перестроила её с невиданным размахом и сама превратилась в одну из богатейших женщин своего времени. У неё была яхта для круизов по Средиземному морю (и не одна! архивы донесли до нас их названия – «Веледа», купленная у герцога Леказ в 1905 г. и переименованная в 1907 в «Сан-Дonato», а также «Семирамис» (в 1913—1915 гг.). Когда мимо имения прокладывали Виндавскую (ныне Рижскую) железную дорогу, то она заказала себе персональный железнодорожный вагон, рассчитанный и на широкую российскую, и на более узкую европейскую колею, посещала Висбаден (знаменитый Рулетенбург из «Игрока» Достоевского), схоронив там родителей и мужа, перестроила городской дом на Большой Никитской улице (сейчас там расположен театр «Геликон-опера»), при ней там появился знаменитый концертный белоколонный зал, а рядом – здание театра «Парадиз» (ныне театр им. Вл. Маяковского). Загородный дом в Покровском, в котором она и обосновалась после смерти мужа в 1892-м, она, начиная с 1880-х годов перестраивала практически постоянно, создав настоящий архитектурный винегрет из классических, «рус-

ских» (национально-романтических) и готических деталей, превратила его в итоге в подобие средневекового замка, выстроила вдоль прошедшей мимо усадьбы Волоколамской дороги причудливую кирпичную ограду с двумя башнями, обновила регулярный парк, оформив его лиственными и статуями, заказанными во Флоренции. . . И наверняка сделала много бы чего ещё (сохранились планы и сметы строительства нового храма и богадельни), если бы не революция.

После 1917 года, изгнанная из усадьбы и потерявшая все владения, прошедшая через заключение на Лубянке, она смогла-таки выехать за границу и умереть в 1924 году в Париже в довольно преклонных годах (более 80 лет). А в усадьбе в 1919 году был открыт музей усадебного быта, просуществовавший до 1927 года. Часть помещений использовалась при этом под жильё (об укладе такого же музея в смоленской усадьбе Барышниковых Алексиню прекрасно повествует М.М.Пришвин в повести «Мирская чаша»). С 1930-х годов её занял под свои нужды «Аэрофлот». Вначале там был санаторий для лётчиков, в войну госпиталь, в 1950-е годы филиал военного санатория в Архангельском, затем НИИ гражданской авиации.

На рубеже 1970-1980-х годов «Аэрофлот» задумал устроить в усадьбе дом приёмов зарубежных делегаций, для чего были приглашены реставраторы объединения «Спецпроектреставрация». С этого момента для усадьбы началось безвременье, к нашим дням слишком затянувшееся. По свидетельствам самих реставраторов, сложности с проведением реставрационных работ были связаны с противодействием заказчика, настойчиво стремившегося внедрить своё понимание необходимых работ, в корне противоречившее научному подходу к делу реставрации: достаточно сказать, что заказчик настаивал на перестройке деревянной, самой ценной, части дома, восходящей к началу 1800-х годов, в кирпиче и на первоочередных работах на и без того находящимся в гораздо менее плачевном состоянии кирпичных пристройках. Начавшиеся, наконец, во второй половине 1980-х годов работы были прерваны мощным пожаром в марте 1992 года, уничтожившим значительную часть дома, включая весь верх его исторической части. Затем утраченные части были восстановлены (уже к концу 1995 года), началась отделка помещений, но в конце десятилетия работы были свёрнуты, «Аэрофлот» отказался от усадьбы и она пошла по рукам, непрерывно ветшая.

С того времени на протяжении уже нескольких десятилетий усадьба глядит омертвевшими окнами на воссозданный в середине 1990-х храм Покрова, давший ей имя, а прихожане взирают на причудливый, но безнадежно заброшенный усадебный дом, который всё это время никак не мог обрести рачительного хозяина и, что самое досадное, исследователя.

Особенный ущерб ей был нанесён уже в 2010-е годы нерадивыми лазателями и облюбовавшими её людьми без определённого места жительства. Значительная часть убранства была вновь осквернена, уничтожена подлинная облицовка каминов, воссозданная в ходе реставрации в конце 1990-х годов, горели угловая башня и полностью восстановленная в те же 1990-е годы оранжерея. Лишь в 2017 году она обрела хозяина (ГБУ «Мосприрода» под кураторством Правительства Москвы), который, судя по уже предпринятым действиям, в состоянии восстановить «титулованную сироту».

Вся обстановка буквально вопиет о том, чтобы создать в усадьбе культурно-исторический центр, точку притяжения для горожан, смыслообразующую для Северо-Западного округа, а также «подключить» к этому совершенно неизвестную им историческую составляющую, которая продолжается разрабатываться автором в этой книге. И, естественно, необходимо помнить, что – повторюсь – усадьба в её нынешнем виде и формировалась на протяжении всего XIX и начала XX веков как памятник строительству новой российской государственности после разорительной Смуты, где Стрешневы стали плечом к плечу с царствовавшими Романовыми. По сути, *это настоящий памятник истории государства Российского XVII—XIX веков*. Так что историческая символичность и значимость усадьбы более чем очевидна, осталось только увидеть и прочувствовать.

ГЛАВА 1

ВРЕМЕНА ГЛЕБОВЫХ-СТРЕШНЕВЫХ

(1771 – 1802 – 1837 – 1864)

История усадьбы во времена Елизаветы Петровны изучена достаточно хорошо, и достаточно обстоятельно изложена в нашей первой книге. Но, к сожалению, до сих пор остаются неопубликованными хранящиеся в фонде Шаховских-Глебовых-Стрешневых в Государственном Историческом музее интереснейшие доклады К.В.Сивкова на семинарии для экскурсоводов в Управлении музеями-усадьбами Наркомпроса – как о вотчинных архивах вообще и архиве Покровского-Стрешнева в частности, зачитанный 28 апреля 1926 г., так и особенно об усадебном укладе Покровского-Стрешнева, сделанный 12 мая того же года. Приводимые в них данные обогащают общую картину положения дел в усадьбе и дают возможность сделать дополнения к некоторым уже упоминавшимся реалиям.

Что касается усадебного уклада, то Сивков опирался в своём докладе на три плана усадьбы. Первый, с инициалами Ф. И. Г. (Фёдор Иванович Глебов) он относил к 1770-1780-м годам, отмечая, что в его экспликации не описывается ряд указанных на чертеже построек. На другом плане, 1805 года, сад тот же, но дом уже другой. Наконец, третий, времён Шаховской, с Елизаветином и Иваньковым (всё владение), который он относит «к концу XIX или даже началу XX века».

Также им использовались рисунки: это известный ныне чертёж дома 1766 г. (как раз и обнаруженный в усадебном архиве), два фасада нового дома (по замечанию докладчика, принадлежащие архитектору или архитектурному ученику) – тоже очень известные чертежи (все три были представлены в брошюре Сивкова 1927 года), два малых рисунка отдельно стоящих флигелей, а также карандашный рисунок неизвестного автора (по предположению Сивкова – ученический, может быть даже одной из внучек), где флигеля соединяются с домом оградой из зелени.



Один из рисунков, использованных К.В.Сивковым.
Редкое изображение дома с флигелями

Известную трудность уже тогда составляла недостаточность документов: например, существует план первого этажа, описи же имущества относятся ко второму, парадному этажу. Вообще, указывает исследователь, «тот архив, который имеется в Покровском-Стрешневе, дошёл до нас очень неполным, в нём есть несомненные пробелы». В условиях недостатка литературного материала, оговаривается он, ему очень помогли изыскания первого директора стрешневского музея (в 1919—1924 гг.) О. Петровой.

Из новых данных, обнаруженных К.В.Сивковым, которые ещё не были использованы в наших исследованиях, можно привести следующие:

Ещё в 1782 году Елизавета Петровна просила Московскую Палату Гражданского суда о выдаче ей копии с отказной книги о закреплении за ней имения отца. Помимо Покровского, владения включали ещё 7 сёл, включая Давыдково Ярославской губернии (о котором у нас дальше ещё пойдёт речь). Три года спустя, по осмотру 1785 г. исправником нижнего Земского суда, в усадьбе находился господский деревянный дом со службами, регулярный сад с 6 оранжереями с разными плодовыми деревьями, а также пруд с рыбой; в Иванькове находились 2 мельницы (крупчатка и мушная), и также пруд с рыбой. При усадьбе в то время числилось дворовых – 3 мужчин, 6 женщин и 7 детей. В Покровском числилось 9 крестьянских дворов и 38 человек крестьян, в Иванькове 11 дворов и 62 человека.

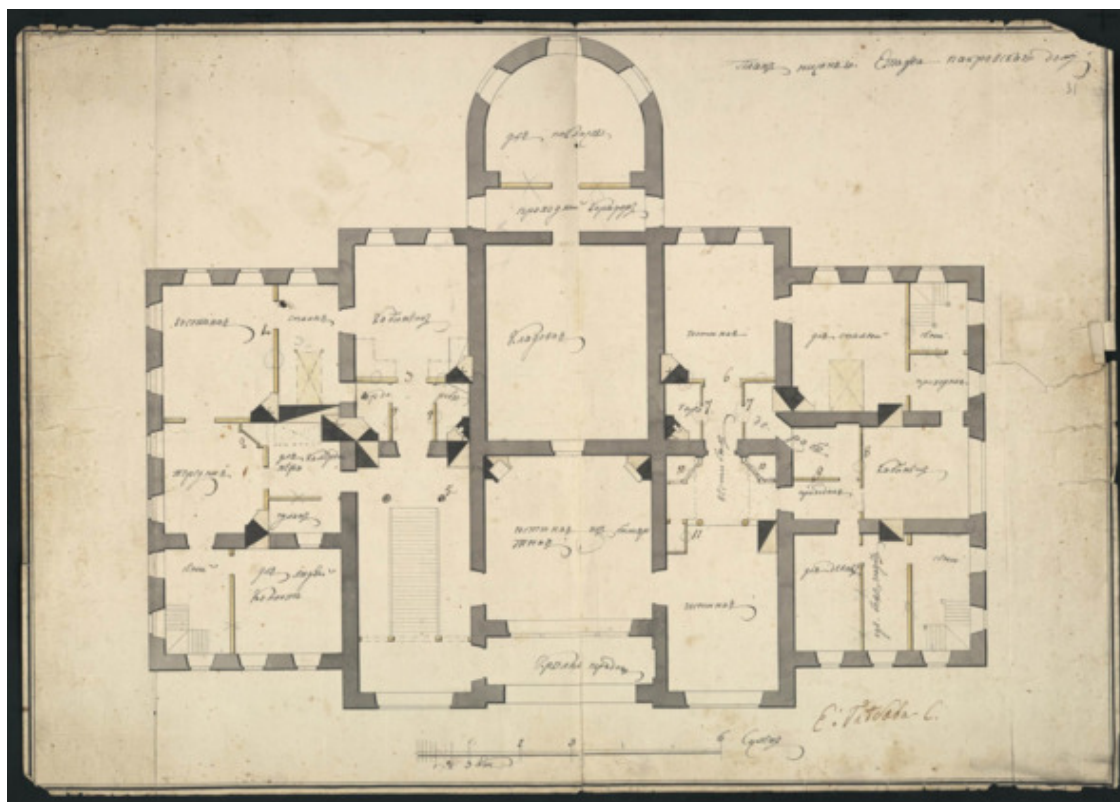
В первоначальном, 1766 года, доме, находились спальня, кабинет, сени, наугольная комната, столовая, казначейская, комната перед спальней Петра Ивановича, зал, две комнаты перед спальней Елизаветы Петровны, её спальня, уборная, наугольная его превосходительства (Петра Ивановича), прихожая, девичья, передние сени и верхние покои с небольшим складом мебели. Из убранства – «картин разных 106, портретов 25, зеркал 17. Часы стенные 1, шандалов 13». Мебель вполне обыкновенная, без указания на художественную ценность.

Вообще, замечает Сивков, «Покровское, конечно, не принадлежит к числу таких усадеб, которые могут поразить посетителей роскошью или художественным убранством/.../.

Если кажется, что всё-таки стоит и нужно его изучать, нужно сохранять его как музей, то потому, что было бы слишком ложным представлением о подмосковных усадьбах, как о музеях, наполненных первоклассными произведениями искусства!...!. Таких усадеб, как Кусково, Останкино и Архангельское было немного. *Громадное большинство всё-таки приближается по своему типу больше к Покровскому»* (курсив наш). Иными словами, Покровское представляло собой «типовое» имение своего времени, и именно в этом была его характерность.

В 1805—1812 гг., продолжает Сивков, в усадьбе шли новые перестройки: в архивах сохранились указания на расширение оранжерей, на то, что именно надо перестроить и перекрыть. Сохранился также чертёж каменных флигелей с пометками, что переделать. Очевидно, это результаты активной хозяйственной деятельности Елизаветы Петровны, обосновавшейся в Стрешневе после смерти мужа и занявшейся перестройкой усадьбы; как раз в это время и появился ныне существующий дом.

Новый дом состоял из 15 комнат парадного этажа, впоследствии перепланированных. На третьем этаже числилось 6 комнат, включая биллиардную.



Планировка первого этажа дома

Очень значительно увеличилось в новом доме число портретов. Появился один портрет хозяйки усадьбы Елизаветы Петровны в серебряной резной раме. Отмечено большое количество портретов в золочёных и чёрнёных рамах царской фамилии, 4 архиерейских, 1 монаха, 4 дамских, 3 картины философов, известный портрет Шереметевой в военном уборе. Всего 76 портретов, картин ещё больше, правда, очень невысокого достоинства. Много печатных картин со стеклами, рисованных карандашом в простых резных рамах, больше всего стеновых печатных картин, несколько десюдепортных (дверных). Называются такие работы, как «Описание расслабленного, или Благоговение», «Рыбка», «Лапти» (масляные), «Зверь печатный». Существовала также французская коллекция за стеклами из 60 картин, 67 стеновых печатных картин, которые были наклеены на стенах в Елизаветине (впоследствии перенесены в Покровское). Всего в доме отмечается 328 картин.

В доме были представлены и генеалогические материалы, которыми так гордилась Елизавета Петровна: ландкарты, гербы Стрешневых и Глебовых на бумаге в раме, восковой герб Стрешневых.

Очень необычными для имений были известные сейчас по публикациям других авторов митроскур (микроскоп) красного дерева, камершкур, 3 оконных термометра, барометр (разбитый), англиский митроскур, электрическая машина, модель сваебитная и телескоп.

В доме было много новой мебели красного дерева, и вообще, много предметов обычного уровня; бронзы и подобных «излишеств» не водилось. Части старой бытовой обстановки соединялись с новой, большей частью всё это было сделано уже в новом вкусе. Отметим от себя, что именно это обстоятельство и стало одним из оснований для построения музейной экспозиции как показа упадка художественных вкусов дворянства на протяжении XIX и начала XX веков.

В 1807 году в Покровском числилось 6 дворов (57 человек), в Иванькове 8 (62 человека).

Сивков отмечает и такой любопытный факт, что в 1812 году, с нашествием Наполеона, Елизавета Петровна долгое время не хотела верить в опасность и уезжать. И только когда крестьяне сами уложили вещи на подводы, Елизавета Петровна согласилась ехать в принадлежавшее им село Давыдково Ярославской губернии.

Вообще, в усадьбе было много дворовых: управляющий, дворецкий, конюхи, «столяр-мастер. уч-ка», одного «в архитекторах», «коновал» ученик, 3 ткача с жёнами, 2 шпалерных мастера, 6 садовников, 6 столяров и арап Помпей Афанасьев (тот самый известный по другим исследованиям «негр Помпео»).

При этом Елизавета Петровна с домочадцами вели замкнутый образ жизни, отмечалось однообразное времяпрепровождение внучек, обычным было присутствие на регулярных церковных службах.

На воспитание детей и внуков обычно прижимистая Елизавета Петровна, однако, денег не жалела, стремясь дать им достойное образование. Среди учителей упомянуты в 1812 г. мамзель Шомер, в 22—24 годах – фортепьянный и рисовальный учителя, учителя Михаил Андреевич и Монгофер, математический учитель Иван Семёнович. Кроме того, внук Фёдор Петрович упражнялся в езде в манеже, фехтованию на рапирах. При этом щедрость на образование внуков не распространялась на бытовой уклад: Елизавета Петровна любила наряжаться сама, но внучки оставались в спартанских условиях. Давно известный факт подтверждается тут конкретными подробностями: обычными были платье за 100 р., башмаки на 4,5 руб., ботинки на 7 руб. При этом в 1824 г. она прикупила себе шаль за 550 р. В среднем на внучек тратилось на более 40 руб в месяц, в то время как любимцу-калмыку Ивану Павловичу она могла сделать подарок на 100 р. А когда императрица Мария Фёдоровна спросила, что бы она могла сделать для уважаемой родственницы, Елизавета Петровна попросила дать калмыку офицерский чин. Ситуация была не совсем корректной, но всё-таки младший офицерский чин любимцу старухи был присвоен.

За Елизаветой Петровной числилось по Москве несколько домов: 2 в Тверской части (на Никитской и Дмитровке), 1 в Мясницкой, 1 в Лефортовской, каменный дом в Ярославле; всего в 20 уездах 10.500 душ крестьян. Значительная часть владений по Волоколамскому уезду (где вообще было много стрешневских владений – А.П.) при этом заложена в Опекунском совете. По завещанию Елизаветы Петровны все дома и 7 тысяч душ отходили внуку Фёдору Петровичу, остальные души – его сёстрам Прасковье и Наталье.

Всё изложенное тем более важно, что опубликованная в виде путеводителя в 1927 году работа Сивкова до обиды кратка, в неё не вошло слишком многое из собранного к тому времени исследователями.

Доклад Сивкова давно нуждается в публикации.

ЛИРИЧЕСКОЕ ОТСТУПЛЕНИЕ

«ВОТ УГОЛОК, ЧТО МНЕ ВСЕГО МИЛЕЙ...»

Самая дальняя часть лесопарка Покровское-Стрешнево. Елизаветинская горка над оврагом реки Химки. Внизу, чуть в стороне – место «паломничества» москвичей к знаменитым родникам, включая заглавный – Царевна-лебедь, увы, утративший знаменитую мозаичную стелу. А здесь, на краю ещё одного оврага – простая поляна.

Простая, да не совсем. Внимательный глаз различит сразу несколько характерных деталей, которые позволяют определить, что здесь раньше стояла какая-то постройка.

Во-первых, к ней подводит не просто лесная тропа, а грунтовая дорога с липовой обсадкой по обеим сторонам. Делая изгибы и вырываясь, наконец, на простор, она выводит на бугор посередине поляны, переваливая прямо через него. А под ногами начинают встречаться в изобилии битые кирпичи. Сквозь осыпающийся грунт просматриваются следы кирпичной кладки. Правее же, в лесополосе даже более: чётко просматриваются линии кирпичной кладки фундаментов, и деревья растут прямо из них.

Это – остатки ванного домика «Елизаветино», который ещё послереволюционные путешественники называли «жемчужиной Подмосковья».

В своё время это была непосредственная составная часть усадебного комплекса Покровское-Стрешнево, к которому через весь парк была проложена дорога. Скоро – 250-летие этого события.

Впрочем, обо всём по порядку.

Владельцы Покровского – Фёдор Иванович Глебов и Елизавета Петровна Стрешнева – вместе создали удивительный психологический тандем двух типов XVIII века. Она вполне подходила под типаж «грибоедовских старух», властных, своенравных аристократок. А он – во многом сентиментальный мечтатель, из тех, которые на лоне природы строили с поэтическими названиями типа Отрада, Миловидово и т. п. Но Фёдор Иванович сумел найти ключик к сердцу своенравной барышни. Как бы, наверное, написали в то время, под внешними чертами кротости в нём билось влюблённое сердце.

Фамильная легенда гласит, что однажды Елизавета Петровна пожаловалась на неудобство того, что в соседнем Иванькове, тоже принадлежавшем им, нет барского дома, где можно было бы остановиться. Фёдор Иванович тут же взял желание обожаемой супруги на карандаш и распорядился втайне от супруги (в связи со службой Фёдора Ивановича они приезжали в Покровское раз в три года, во время предоставляемых ему отпусков) выстроить над обрывом Химки, напротив Иванькова, дом.

Далее, по легенде, приехав в очередной раз в Покровское, Елизавета Петровна вдруг обнаружила, что все её близкие знакомые едут мимо её имения куда-то в сторону. Она спросила у Фёдора Ивановича о причинах такого странного поведения. Фёдор Иванович-то, разумеется, знал причину. Но, храня тайну, сделал вид, что он тоже не понимает, что происходит и предложил самим поехать и посмотреть.

Всю дорогу Елизавета Петровна почём зря честила своего благоверного: «Вот вечно вы ничего не знаете! Всё с мужиками возитесь!» (а Фёдор Иванович в самом деле ценил таланты крепостных, по его инициативе и поддержке строился дворец в его имении Знаменское-Раёк, а затем, как считается, уже после его смерти, в самом начале 1800-х годов, появилась и старая часть современного дома в Покровском, тоже выполненная руками крепостных). Фёдор Иванович всю дорогу молчал.

Наконец, карета преодолела последний изгиб дороги и оказалась на лужайке, где стоял ранее невиданный дом, настоящая барская усадьба в миниатюре. Центральный двухэтажный

дом с бельведером соединялся колоннадами с двумя флигелями по бокам, образуя подковообразный двор.

Все светские знакомые Елизаветы Петровны стояли там и приветствовали подъехавшую хозяйку. А перед домом стояла статуя ликующего Амура со стрелой во вскиннутой от радости руке – знак того, что стрелы любви достигла цели. И тогда растроганная такими знаками внимания Елизавета Петровна бросилась на шею Фёдору Ивановичу со словами: «Я тебя не стою!».

Примерно тогда же, а именно в 1775-м году, в Москву на празднование победы над турками приезжала Екатерина II. Состоялось знаменитое театрализованное торжество на Ходынском поле, перед специально построенным М.Ф.Казаковым Петровским подъездным дворцом. Побывала императрица и в Покровском, став крёстной матерью сына Фёдора Ивановича и Елизаветы Петровны Петра Фёдоровича. Памятная табличка о посещении императрицей Елизаветина сохранялась ещё в начале XX века. Впоследствии она была передана в Исторический музей и совсем недавно удалось получить её изображение.

Всё это достаточно хорошо известно. Но тем не менее, получило неожиданное продолжение.

В годы Великой Отечественной войны Елизаветино, увы, сгорело. От него остались только уже упомянутые фундаменты, да цоколь водокачки под обрывом, возведённой в послевоенные времена, когда Елизаветино стало домом отдыха, на месте колодца ещё времён Стрешневых. Об облике утраченного шедевра (специалисты предположительно атрибутируют его Н.А.Львову, который проектировал Знаменское-Раёк и вообще был в хорошем знакомстве с Глебовыми) мы можем судить по сохранившимся фотографиям. В целом они хорошо известны.



Надпись на фронтоне Елизаветина (обработка М. Фёдорова)

Но уже в наши дни местный активист Михаил Фёдоров решил расшифровать надпись на латыни, которая располагалась по фасаду Елизаветина. Фотографии, где она просматрива-

ется, были среднего качества, но всё-таки, усилив надпись на фотографии, он смог не просто расшифровать саму надпись, но и дать её историко-культурное обоснование.

В итоге в краеведческой группе, которую он ведёт в соцсетях, он сделал такую запись:

«MIHI PRAETER OMNES ANGULUS RIDET». Покровское-Стрешнево, Елизаветино. Фото «Парадный вход в Ванный домик» (~1930), автор фото – С. А. Торопов. Фото интересно не только общим видом павильона, но и надписью на антаблементе: учитывая архитектурное решение, ПоСт затрудняется сказать точнее, где именно она расположена – на архитраве или на фризе⁵ (архитекторы, вам слово!), зато эту надпись удалось абсолютно однозначно распознать. Итак: «MIHI PRAETER OMNES ANGULUS RIDET». Как оказалось, это фрагмент фразы «Ille terrarum mihi praeter omnes angulus ridet» (в переводе с лат. «Сия земля благоволит мне более чем любая иная», или, например, в смысловом литпереводе «Вот уголок, что мне всего милей») из «Од» Горация (Carmina II, 6, 13). Популярная фраза широко употреблялась для романтического определения уединённых мест вдали от суеты, где можно обрести счастье, нередко появлялась на геральдических щитах (т.е. выражала отношение к дому, родным местам) и даже взята за основу гимна Дании. В надписи на Ванном домике первые два слова, как уже отмечалось, отсутствуют, но в этом нет ничего особенно необычного: в отношении объектов и символов нередко предполагалось, что началом фразы является собственно её «носитель».

Тем самым, на наш взгляд, было сделано важное научное открытие, позволяющее добавить важный и исторический и смысловой штрих в биографию усадьбы, тем более что эта надпись подчёркивает и психологический тип самого Фёдора Ивановича Глебова в его отношении к супруге Елизавете Петровне, обозначая при этом характерную черточку русского усадебного сентиментализма...

Елизавета Петровна пережила мужа практически на сорок лет. После кончины мужа в 1799 году она окончательно переселилась в Покровское, забрав многое из имущества; здесь, в Покровском, она и умерла в преклонных годах 4 декабря 1837 года. Оба ее сына к тому времени были похоронены на кладбище Донского монастыря рядом с отцом, а последней с ними же упокоилась мать, пережившая всех родных.

Фамильный склеп Глебовых-Стрешневых сохранился до сих пор во вполне удовлетворительном состоянии, благо совсем недавно, в конце 2018 года, он был отреставрирован. Если войти на территорию монастыря через Святые врата и, пройдя по центральной аллее до Большого собора, свернуть направо, то, миновав по левую руку Малый собор, справа, у самой дорожки, вырастет последнее земное пристанище Глебовых-Стрешневых – четыре одинаковых гранитных камня за оградой под общей сенью. Оформлены все они однотипно: на лицевой стороне текст о покоящемся «под камнем сим», на правой боковой стороне – на темном фоне гербы Глебовых (на надгробиях супругов) и Глебовых-Стрешневых (на надгробиях их сыновей), а на левой – на белом фоне характерный для заупокойной символики рисунок – могильный крест, поддерживаемый копьем и булавой, на вершине символической Голгофы, а у её подножия – «адамова голова» со скрещенными костями. Правда, в своё время были утрачены три из четырех декоративных чаш-урн, завершавших надгробия. Единственная сохранившаяся, по иронии судьбы венчала собой могильный камень фактической главы семейства – самой Елизаветы Петровны. После реставрации утраченные на других надгробиях урны были восстановлены, но сохранившаяся отличается по более жёлтой и «оплывшей» фактуре мрамора.

⁵ Дело в том, что надпись была сделана по нижней части выступающего по фасаду портика, образующего здесь как бы антресоли второго этажа

По всей видимости, внешний вид захоронения сложился еще в XIX веке, вероятно, хлопотами Евгении Фёдоровны (тем более что захоронения её родителей и мужа в Висбадене также оформлены однотипными могильными плитами). Занятно, что на «своём» надгробии Фёдор Иванович назван Глебовым-Стрешневым, хотя вторую часть фамилии (Стрешнев) он никогда не носил, более того – сама двойная фамилия появилась только через четыре года после его смерти, в 1803 году. Вероятно, то была воля того, кто распорядился оформить семейное захоронение в его окончательном виде – «записать» всех четырех представителей семьи одинаково равными перед Всевышним.

На могильном памятнике Елизаветы Петровны установлена такая эпитафия: «На сем месте погребено тело супруги покойного генерал-аншефа и кавалера Фёдора Ивановича Глебова-Стрешнева статс- и кавалерной дамы Елизаветы Петровны Глебовой-Стрешневой, скончавшейся 1837 года декабря 4 дня. Жития ее было 86 лет 9 месяцев и 13 дней».



Семейное захоронение Глебовых-Стрешневых на кладбище Донского монастыря. Фото автора

На надгробии же Фёдора Ивановича надпись более распространенная и чувствительная, в стиле господствовавшего в его время сентиментализма, которому он и сам отдал дань (вспомним хотя бы его отношение к жене и историю появления «Ванного домика», подробно рассказанную нами в первой книге):

«Здесь погребено тело Фёдора Ивановича Глебова-Стрешнева, родился 31 декабря 1734 и с самого юного возраста вступая в службу, продолжал её с лишком 50 лет, как в армии, так и в штатской службе, быв сенатором, всегда с честью имени своему, везде в пользу Отечества; оставил оную генерал-аншефом, кавалером орденов св. Александра Невского, св. Анны, Белого Орла и св. Станислава. Преставился 29 ноября 1799 в 6 ч 30 м пополудни, не дожив до исполнения 65 лет одного месяца двух дней. Жизнь его была образец лучшей нравственно-

сти. Он кротостью правил своих показал себя во всяком отношении к ближним истинно честным и благородным человеком. Оплакивающие навек столь чувствительную и поразительную для себя потерю супруга его и дети, сыновней любви исполненные, воздвигли сей памятник над гробом его в достойное прославление изящных свойств его и засвидетельствования горячности к нему».

В архиве Шаховских-Глебовых-Стрешневых в ОПИ ГИМ сохранилась более развёрнутая «Эпитафия на смерть Ф.И.Глебова»:

«Здесь лежит тело в бозе почившего христианина Фёдора Ивановича Глебова, который родился 1734-го года декабря 31-го дня и с самого юного возраста вступая в службу, продолжал её с лишком 50 лет, как в армии, так и в штатской службе, быв сенатором, всегда с честью имени своему, везде в пользу Отечества; оставил оную генерал-аншефом, кавалером орденов св. Александра Невского, св. Анны, Белого Орла и св. Станислава; скончался 1799-го года ноября 29-го дня в 6 часов и 30 минут пополудни, не дожив до исполнения 65 лет одного месяца и дву дней. Жизнь его была образец лучшей нравственности. Он кротостью правил своих показал себя во всяком отношении к ближним истинно честным и благородным человеком. Оплакивающие навек столь чувствительную и поразительную для себя потерю супруга его и дети, сыновней любви исполненные, воздвигли сей памятник над гробом его в достойное прославление изящных свойств его и засвидетельствования горячности к нему. Бог же призывая с небес на род смертных и уповая отходящих к нему, да сотворит вечную память усопшему и плачущих о нём помилует. О сем и ты прохожий помолись всевышнему»⁶.

С семьёй Глебовых-Стрешневых был хорошо знаком известный поэт конца XVIII – начала XIX веков И.М.Долгоруков. В книге «КАПИЩЕ СЕРДЦА МОЕГО, или Словарь всех тех лиц, с коими я был в разных отношениях в течение моей жизни» он так отзывается о Фёдоре Ивановиче:

«ГЛЕБОВ

Федор Иванович. Старый и почтенный генерал Екатеринина войска. Он исстари бывал знаком с нашим домом, и я, проживая в Петербурге, по службе, часто у него бывал; жена его, дочь и он сам обходились со мной очень хорошо, и я всегда ласково бывал у них принят. Дядя мой родной, барон Строганов, был с ним очень дружен; ему рассудилось сватать меня на его дочери; она была недурна собой, хорошо воспитана и с состоянием, но мне не нравилась; я что-то находил злое в чертах её, и удалился от сего выгодного для меня союза, но сим не прекратилось наше знакомство. Я доньше посещаю вдову, генеральшу Глебову. По смерти мужа её, и достойного нашего полководца, я сочинил стишки на его кончину, кои напечатаны вместе с надгробными стихами, написанными мной по убеждению Елисаветы Петровны: они и высечены на памятнике его в Донском; рядом с отцом схоронен и сын их, дослужившийся генеральского чина. Мать опять просила у меня стихов на гроб его; я их сложил. Они напечатаны в моих книгах и вырезаны на камне. Сколько случаев, приводящих мне на память сие почтенное семейство»⁷.

Когда «добрый приятель» скончался, поэт откликнулся на горестное событие надгробными стихами:

«Не гордость, людям в изумленье,
Поставила здесь камень сей;
Его воздвигло сокрушенье,

⁶ ОПИ ГИМ, ф. 47, д. 555, л. 54.

⁷ Долгоруков И. М. Капище моего сердца, или Словарь всех тех лиц, с коими я был в различных отношениях в течение моей жизни. – (Лит. памятники). – М.: Наука, 1997. – С. 221.

Любовь жены – и жар детей.
Он тело Глебова скрывает,
Который в правде век изжил.
И правды сей молва вещает,
Что добр, умён и честен был.
Возвышен чувством и душою,
Усерден царству и царям,
Был, жертвуя самим собою,
Родным родной – и друг друзьям.
Блаженна душ таких дорога!
Оставля сей плачевный край,
Идут они в объятия Бога.
Здесь плоти гроб – там духа рай!»⁸

А когда следом ушёл из жизни и его сын Пётр Фёдорович, последовала новая эпитафия для памятника (к сожалению, обе эпитафии не сохранились):

«Оставля мать, жену, детей,
На небо Глебов преселился.
К создателю природы всей
Он наших глаз навек сокрылся;
Здесь видим мы в могильном сне
Твоей лишь плоти измененье;
Там – дух твой в сладкой тишине
Вместил уж Бога лицезренье.
Кто честь и нравы сохранил,
Свершил тот в мале долги лета;
А ты Отечество любил
Превыше всех сокровищ света,
И Бог потомство здесь твое
Соблюл родивший ты в отраду;
Она ему отец, мать, всё;
Ей рай готов за то в награду»⁹.

Впоследствии в вестибюле дворца был установлен гипсовый бюст Елизаветы Петровны, хозяйки-хранительницы дома, упоминавшийся А.Н.Гречем в «Подмосковных музеях». Совсем недавно удалось найти его изображение...

Бюст удивительно перекликается с акварелью К. Гампельна.

«Уже на главной лестнице, – писал об этом бюсте Греч, – видна та, которая в течение более чем столетия была единственной неограниченной и деспотичной властительницей усадьбы и всей с нею связанных угодий. Подкрашенный под бронзу гипсовый бюст изображает женщину в старческом возрасте, с заострёнными, резкими чертами лица, в гофрированном чепце и таком же воротнике, почти скрывающем тонкое и худое лицо Елисаветы Глебовой-Стрешневой».

⁸ Сочинения Долгорукого (Князя Ивана Михайловича). Том первый. Издание Александра Смирдина – Санктпетербург, 1849. – С. 44—45. См. также: ОПИ ГИМ, ф. 47, д. 555, л. 55.

⁹ Сочинения Долгорукого (Князя Ивана Михайловича). Том первый. Издание Александра Смирдина – Санктпетербург, 1849. – С. 45—46.



Бюст Е. П. Глебовой-Стрешневой. 1830-е гг.

Поскольку Елизавета Петровна пережила обоих сыновей, то усадьбу наследовали её внуки – Фёдор Петрович и Наталья Петровна Глебовы-Стрешневы. Много о них мы рассказали в первой книге. Добавим ещё несколько фактов.

За время работы над книгой удалось обнаружить ещё два портрета Фёдора Петровича и Натальи Петровны. Совершенно очевидно, что на мужском портрете кисти П.Н.Орлова из фонда Санкт-Петербургского Государственного мемориального музея А.В.Суворова Санкт-Петербургского Государственного мемориального музея А. В. Суворова то же самое лицо, что и на известной работе В.А.Тропинина: вытянутое лицо, большая залысина, глаза навывкате и длинные, хоть и другого фасона, усы.



Портрет Ф. П. Глебова-Стрешнева, полковника Серпуховского уланского полка.
Работа П. Н. Орлова, 1845.



Бюст Н. П.Глебовой-Стрешневой. Работа И. П. Витали.

При этом на хранящейся в ГИМ работе неизвестного художника середины XIX века «Гостиная в усадьбе Глебовых-Стрешневых Покровское-Стрешнево», женщина по центру, к которой прильнули две маленькие девочки, напоминает Наталью Петровну, а сидящий справа спиной к камину длинноусый мужчина в мундире с характерной внешностью – совершенно определённо Фёдор Петрович.



Гостиная в усадьбе Глебовых-Стрешневых Покровское-Стрешнево. Неизвестный художник. Середина XIX в.

Две «девочки из семейства Стрешневых» представлены на дагерротипе 1840-х годов из фондов Государственного Исторического музея. В то время в семействе Стрешневых были две девочки – старшая Евгения (р. 1841) и младшая Варвара Бреверн. Та, что справа, более старшая, заметно напоминает выражением лица другие, ставшие известными в последние годы изображения Евгении Бреверн в молодые годы, соответственно другая – и есть её младшая сестра Варвара.



Портрет девочек из семейства Стрешневых. Дагерротип 1840-х гг.

Кстати, о наследниках Елизаветы Петровны Глебовой-Стрешневой. Обычно владельцем усадьбы между 1837 и 1864 годами почему-то называют имя некоего Евграфа Петровича, по легенде – её четвёртого внука.

Между тем неясно, из каких источников взято это имя. В свидетельствах и мемуарах очевидцев середины XIX века (это и С.А.Толстая¹⁰, и Н.В.Гоголь) приводится имя совершенно конкретного Фёдора Петровича Глебова-Стрешнева.

Впрочем, в случае с Гоголем допускается новая ошибка с именем. Не везёт Фёдору Петровичу!!!

В 1847 году, 2 августа по новому стилю, Н.В.Гоголь из Остенде пишет А.П.Толстому, у которого в доме на Никитском бульваре в Москве потом и прожил последние годы жизни: «Покуда в Остенде немного русских. Из знакомых вам, кажется, один только Глебов, да ваша родственница Сен-При Долгорукая, которую я видел всего один раз и не далее как вчера»¹¹.

¹⁰ Толстая С. А. Моя жизнь. – М.: Кучково поле, 2017.

¹¹ Н. В. Гоголь. Полное собрание сочинений в 14 томах. М.; Л.: Издательство Академии наук СССР, 1937—1952; Гоголь Н. В. Собр. соч.: в 9-ти т. – М.: Рус. Книга, 1994; Гоголь Н. В. Полное собр. соч. и писем в 17-ти т. – М.: К., 2009—2010. – Т., с....

Фамилия Глебов, конечно, еще ни о чем не говорит. Мало ли носителей этой фамилии в весьма разветвленном русском роде! Но вот 12 дней спустя, 14 августа, классик из того же Остенде обращается к другой своей знакомой – Луизе Карловне Вьельгорской: «Здесь из ваших знакомых покуда только Муханов и Глебов-Стрешнев, очень добрый человек, который отчасти вам и родственник»¹². Комментарий письма в Академическом 14-томном собрании, А.Н.Михайлова, полагает, что это, «вероятно, Николай Петрович (???!!! – А.П.), отставной конно-пионер, разбитый параличом»¹³. Никакого Николая Петровича в роду Глебовых-Стрешневых, как известно, не было. Ошибка была вызвана, по всей видимости, недостоверными сведениями в мемуарном материале, на который ссылалась исследовательница: публикации в «Русской старине» М.И.Семевского за январь 1890 г. «Записок генерал-лейтенанта Владимира Ивановича Дена». Вот что пишет Ден во фрагменте за 1848 год:

«Из русских были в Гастейне семейство гр. Фёдора Петровича ПАЛЕНА; он был очень приятный старик, в те времена ещё очень весёлый и большой любитель анекдотов; брат его Николай Петрович, несчастный ГЛЕБОВ-СТРЕШНЕВ, отставной конно-пионер, – я говорю „несчастный“ потому, что он после припадка паралича не владел ногами и его возили в колясочке. Сестра его, г-жа БРЕВЕРН, с мужем и малолетними дочерьми, из которых одна теперь замужем за ШАХОВСКИМ, которому высочайше дозволено именоваться князь ШАХОВСКОЙ-ГЛЕБОВ-СТРЕШНЕВ-БРЕВЕРН, а другая недавно вышла замуж за молодого князя ГЕДРОЙЦ»¹⁴.

Оставляя на совести автора упоминание некоего графа Фёдора Петровича Палена (??? – А.П.), братом которого по каким-то причинам оказался некий «отставной конно-офицер» Николай Петрович Глебов-Стрешнев, отметим только, что «разбитый параличом», при том «очень добрый человек», что подтверждается свидетельством Софьи Андреевны Толстой в книге «Моя жизнь» – это, конечно же, внук Елизаветы Петровны Глебовой-Стрешневой Фёдор Петрович.

Но самое досадное, что эта ошибка перетекла и в современные издания сочинений Гоголя, подготовленные В.А.Воропаевым и И.А.Виноградовым, и в составленную последним многотомную «Летопись жизни и творчества Н.В.Гоголя»¹⁵. Уже не один, а целых два фантомных Глебовых-Стрешневых, новых поручика Кижэ!

Уже начиная со второй половины XIX века имя упоминается как «бывш. Глебова-Стрешнева», в единственном числе. Фёдор Петрович – лицо безусловно историческое, запечатлённое на нескольких портретах (начиная с тропининского) и даже скульптурах, чьи характерные черты внешности легко узнаваемы. Стало быть, речь именно о нём. Откуда же взялся Евграф Петрович?

Более того. На известном дагерротипе 1845 года «Н.В.Гоголь среди русских художников в Риме» из-за плеча классика выглядывает всё то же длинноусое лицо! Ещё В. В.Ставов в работе «Гоголь и русские художники в Риме» 1879 года однозначно свидетельствовал: «На нашей фотографии (снятой в обратную сторону против дагерротипа) присутствуют следующие личности. В центре картины сидит *Гоголь*, во фраке и бархатном жилете, с тросточкою в руках. /.../ Наконец, позади всех, между Гоголем и Бейне, показывается голова *Глебова*: это был уже ничуть не художник, а только отставной кавалергардский полковник, но зато „друг

¹² Н. В. Гоголь. Полное собрание сочинений в 14 томах. М.; Л.: Издательство Академии наук СССР, 1937—1952. – Т. 13. – С. 365; Гоголь Н. В. Полное собр. соч. и писем в 17-ти т. – М.: К., 2009—2010. – Т. 14. – С. 415.

¹³ Н. В. Гоголь. Полное собрание сочинений в 14 томах. М.; Л.: Издательство Академии наук СССР, 1937—1952. – Т. 13. – С. 523.

¹⁴ Русская старина. – 1890. – Январь. – СПб. – Т. 65. (Записки генерал-лейтенанта Владимира Ивановича Дена.)

¹⁵ Гоголь Н. В. Собр. соч.: в 9-ти т. – М.: Рус. Книга, 1994; Гоголь Н. В. Полное собр. соч. и писем в 17-ти т. – М.: К., 2009—2010. Гоголь в воспоминаниях, дневниках, переписке современников. В трёх томах / Издание подготовил И.А.Виноградов. – М.: ИМЛИ РАН, 2011—2013. – Т. 2, с. 172—173; т. 3, с. 371—372; Виноградов И. А. Летопись жизни и творчества Н.В.Гоголя. В семи томах. – М.: ИМЛИ РАН, 2017—2018. – Т. 5, с. 190, 785, 791, 792, 806; т. 6. – С. 388.

художников“, как все тогда его называли, любитель художества и хороший человек». ¹⁶ При обилии других изображений несомненного Фёдора Петровича, Стасову веришь охотнее, чем Дену.



Н.В.Гоголь среди русских художников в Риме. Фото (дагерротип). 1845

¹⁶ СТАСОВ В. Гоголь и русские художники в Риме. – 1879. Также: Гоголь в воспоминаниях, дневниках, переписке современников. В трёх томах / Издание подготовил И.А.Виноградов. – М.: ИМЛИ РАН, 2011—2013. – т. 3, С. 371—372. Цит. по: Виноградов И. А. Летопись жизни и творчества Н.В.Гоголя в семи томах. Том пятый. 1845—1847. – М.: ИМЛИ РАН, 2018. – С. 189 – 190.



Фрагмент фотографии (дагерротипа). За спиной Н.В.Гоголя – «друг художников» Ф.П.Глебов-Стрешнев.

Точно так же странно выглядит утверждение, что к 1864 году, когда вновь встал вопрос о наследовании усадьбы, Евграф Петрович не оставил мужского потомства, а Фёдор Петрович был вообще бездетен. Как мы убедились, Евграф Петрович – фигура фантомная. Бездетность же реально существовавшего Фёдора Петровича сомнений как будто не вызывает, что и стало резонной причиной произошедшей передачи усадьбы по косвенной линии зятю его сестры Натальи Петровны Бреверн Михаилу Валентиновичу Шаховскому.

Ещё в 1840 г. Фёдор Петрович по болезни был уволен в отставку.

«По указу Его Величества Государя Императора
Николая Павловича
самодержца Всероссийского
и прочая, и прочая, и прочая

Объявитель сего служивший командиром Борисоглебского уланского полка полковник Фёдор Логинов сын Бреверн 2-й, Высочайшим приказом состоявшимся в 19-й день генваря сего 1840-го года согласно прошения его уволен от службы за болезнью Генерал-майором с мундиром и пенсионом двух третей оклада. Определённого Уставом 6-го Декабря 1827-го года. – Вероисповедования он лютеранского; казённого взыскания на нём г. генерал-майоре Бреверне никакого не имеется, – почему и на выдачу указа об отставке его нет препятствий. –

Воуверение¹⁷ чего и дан сей за подписом¹⁸ с приложением казённой печати, впредь до высылки указа об отставке его. – Дивизионная квартира в г Чугуеве. Июня 10-го дня 1840-го года.

Его Императорского Величества,
Всемиловитейшего Государя моего,
Кавалерии генерал-лейтенант,
Начальник 1-й уланской дивизии.
И разных орденов кавалер
Старший адъютант Штабс-Ротмистр».

В архиве сохранилось также «врачебное удостоверение, данное имперским врачом курорта Гастейн полковнику Фёдору Петровичу Глебову-Стрешневу в том, что он страдает тяжёлым заболеванием спинного мозга с поражением нижних конечностей, вследствие чего нуждается в длительном лечении на водах и пребывании в более мягком климате. Подпись врача и подтверждение секретаря русского посольства в Вене, 8/20 августа 1848 г.».

Софья Андреевна Берс, будущая супруга Льва Толстого, чьё детство прошло на съёмной даче в усадебном парке, с большим теплом отзывалась о Фёдоре Петровиче. «Этот милый, добрый, последний из своего рода... был разбитый параличом, бледный и больной человек, чрезвычайно любивший нашу семью»¹⁹.

Удалось также выяснить, что остатки вала позади усадебной территории, о которых мы писали в прежней книге, появились не при последней владелице, княгине Шаховской, а ранее, ещё в середине XIX века, при обустройстве усадебных владений Фёдором Петровичем, когда в парке были построены дачи на съём, в одной из которых, ближней к усадьбе, и родилась в 1844 г. Соня Берс. Территория же, примыкающая к усадьбе, была обособлена рвом с водой и земляным валом. Эта естественная ограда имела почти прямоугольную форму и в нескольких местах через неё были перекинуты мостки.

О передаче усадьбы и фамилии гласит также выписка из «Санкт-Петербургских Сенатских ведомостей» от 6 ноября 1864 года, сохранившаяся в том же архиве:

«ВЫСОЧАЙШЕЕ ПОВЕЛЕНИЕ

О дозволении отставному полковнику Фёдору Глебову-Стрешневу передать свою фамилию и герб мужу племянницы его, Ротмистру кавалергардского Ея Величества полка, князю Михаилу Шаховскому.

Правительствующий Сенат, по Департаменту Герольдии, по выслушании дела по выше-обозначенному предмету и соображении онаго с Высочайше утверждённым, 4-го ноября 1863 года, мнением Государственного Совета о порядке передачи дворянами фамилии, гербов и титулов, находя, что к удовлетворению настоящей просьбы полковника Фёдора Глебова-Стрешнева, как последнего в роде его, не представляется законных препятствий, заключил: на присоединение к фамилии Ротмистра Князя Михаила Шаховского древней дворянской фамилии и герба Глебовых-Стрешневых испросить Высочайшее соизволение, чрез посредство Министра Юстиции, с тем, чтобы, во 1-х, чтобы по сим IX и X ст. вышеприведённого Мнения Государственного Совета, дозволено было Князю Шаховскому и из нисходящего его потомства всегда одному только старшему в роде именоваться передаваемою ему фамилией и употреблять сопряжённый с нею герб не прежде как по смерти передавателя, и то тогда лишь, когда

¹⁷ Так в тексте.

¹⁸ Так в тексте.

¹⁹ Толстая С. А. Моя жизнь: в 2т. – М.: Кучково поле, 2014. – Т. 1. – С. 11.

после него не будет законного потомства мужского пола, и во 2-х, чтобы такое присвоение Князю Шаховскому фамилии не изменяло порядка в наследовании родовым имуществом.

Государственный Совет, в Департаменте Гражданских и духовных дел, по рассмотрении определения Правительствующего Сената, Департамента Герольдии, о дозволении отставному Полковнику Фёдору Глебову-Стрешневу передать свою фамилию и герб мужу племянницы его, Ротмистру Кавалергардского Ея Величества полка, с тем, чтобы он именовался Князем Шаховским-Глебовым-Стрешневым, мнением положил:»²⁰.

Другой же документ представляет официальный, окончательный текст решения Государственного Совета:

«Высочайше утверждённым, 12 октября **1864** года, мнением Государственного Совета ротмистру Кавалергардского полка князю Михаилу Валентиновичу Шаховскому, женатому на племяннице отставного полковника Фёдора Петровича Глебова-Стрешнева, Евгении Фёдоровне (рожд Бреверн) дозволено присоединить к своей фамилии и гербу – фамилию и герб Глебовых-Стрешневых и именоваться впредь Князем Шаховским Глебовым Стрешневым, с тем, чтобы соединённая фамилия эта переходила только к старшему в роде его потомков».

С этого времени начинается новая страница истории усадьбы.

²⁰ Далее обрыв текста.

ГЛАВА 2

КНЯЗЬЯ ШАХОВСКИЕ-ГЛЕБОВЫ-СТРЕШНЕВЫ

Формально после смерти Фёдора Петровича в 1864 г. Покровское переходит князю Михаилу Валентиновичу Шаховскому-Глебову-Стрешневу. Однако, учитывая характер самой Евгении, тот факт, что даже при Михаиле Валентиновиче на документах ставился гриф «Княгиня утверждает», а её имя часто выносится впереди имени мужа, даже там, где этого не требует характер документа, а также то, что, овдовев в 1892 году, княгиня ещё четверть века держала в руках усадьбу, продолжая радикально её преобразовывать, становится совершенно понятным, что личность Михаила Валентиновича была тут достаточно номинальной.

Первое, на что хотелось бы обратить внимание – это сохранившаяся в фамильном архиве целая серия семейных договоров по наследованию имущества, доставшегося после смерти Фёдора Петровича его племянницам – Евгении и Варваре.

Самый ранний написан рукой княгини. К тому времени её сестра Варвара ещё не была замужем.

«Семейный договор

1864 года сентября 4 дня мы нижеподписавшиеся родные сёстры Княгиня Евгения Фёдоровна Шаховская и Варвара Фёдоровна Бреверн с общего нашего добровольного и непринуждённого согласия и по совету наших родителей, и моего Княгини Шаховской мужа – заключили сей договор в нижеследующем:

1. После покойного нашего Дяди оставшееся после него наследство мы разделили как прописано в домашнем акте, составленном и подписанном нами 20 Августа сего года, из коего Акта видно, что я Княгиня Шаховская принимаю на себя долги дяди, простирающиеся до сумм сорока шести тысяч пятисот восьмидесяти пяти рублей.

2. Хотя нет никаких основания предполагать, что на покойном дяде могут оказаться ещё какие-либо долги, но на всякий случай если таковые впоследствии времен окажутся, то я Княгиня Шаховская сим обязываюсь принять их на себя и их уплатить не мало не отягощая ими мою сестру Варвару Бреверн, которая имеет полное право всякое лицо предъявившее какой-либо на покойного Дядю долг, обращать ко мне Княгине Шаховской, коей и иметь с тем лицом дело. Но если долги эти суммою своею превзойдут шестидесяти тысяч рублей (не считая в том числе помянутых в 1 пункте 46.685 руб.), то всё, что будет свыше 60 т. рублей, мы сим обязываемся делить на три части, из коих две части должны быть уплочены мною Княгиней Шаховской и одна часть мною Варварой Бреверн.

3. В том случае, если мною Княгиней Шаховской будет уплочено Дядиных долгов сто шесть тысяч шестьсот восемьдесят пять рублей, считая в этом числе помянутые в 1 пункте 46.685 рублей, то мне Княгине Шаховской предоставляется право продать Московский дом и вырученные о продажи его деньги употребить по моему усмотрению.

К сему семейному договору

руку приложили:²¹ Княгиня Евгения Фёдоровна Шаховская, Варвара Фёдоровна Бреверн, Наталья Петровна Бреверн, Генерал майор Фёдор Логгинович Бреверн, Князь Михаил Валентинович Шаховской.

Копию с сего семейного договора получили, в удостоверение чего руку приложила Варвара Фёдоровна Бреверн».

²¹ Собственноручные подписи участников договора.

Затем, уже в 1880 г., княжеская чета устраивает дела престарелых родителей Евгении Фёдоровны. Их берёт на себя Михаил Валентинович:

«Семейное условие

1880 года, Мая 10 дня в Варшаве мы Наталья Петровна и Фёдор Логгинович Бреверн заключили сие условие с Княгиней Евгенией Фёдоровной и Князем Михаилом Валентиновичем Шаховскими Глебовыми Стрешневыми в том:

1. Я Фёдор Логгинович предоставляю в полное распоряжение Княгине Евгении Фёдоровне то помещение, которое поныне занималось в Никитском, что в Москве, доме.

2. Я, Княгиня Евгения Фёдоровна вследствие вышеизложенного сим обязываюсь ежегодно доставлять две тысячи шестьсот рублей Фёдору Логгиновичу.

3. Так как это условие служит дополнением к условиям, заключённым нами в 1868 году в Мерансе 25 апреля и в 1877 году в Москве 4 октября то Князь Михаил Валентинович, продолжающий заниматься нашими делами обязывается как было до сего доставлять каждое первое число месяца по тысяче рублей, сверх того каждое 1 мая ещё одну тысячу рублей за Покровский дом, и каждое 1 сентября и 1 января по тысяче триста рублей, итого две тысячи шестьсот рублей за Никитский дом, а всего вообще ежегодно пятнадцать тысяч шестьсот рублей.

Условие сие обязуемся хранить свято и ненарушимо в чём и подписуемся, сделано оно в двух экземплярах из коих один у Фёдора Логгиновича и другой у Князя Михаила Валентиновича. Княгиня Евгения Фёдоровна Шаховская Глебова Стрешнева, Князь Михаил Валентинович Шаховской Глебов Стрешнев, Генерал Майор Фёдор Логгинович Бреверн».

А после смерти родителей, последовавших одна за другой (Наталья Петровна умерла на 78-м году, 31 мая 1881 года, а Фёдор Логгинович пережил её на несколько месяцев и скончался 25 февраля 1882 года, за полгода до своего 80-летия) сёстры, войдя в наследование оставшегося от родителей обширного имущества, включая целый ряд имений в самых разных губерниях России, подписывают

«Условие на раздел имения

1883 года Апреля 23 дня мы нижеподписавшиеся жена генерал-лейтенанта княгиня Евгения Фёдоровна Шаховская-Глебова-Стрешнева и жена камергера Двора Его Величества Княгиня Варвара Фёдоровна Гедройц заключили между собой сие предварительное условие о разделе имения, оставшегося после смерти отца нашего Генерал-Майора Фёдора Логгиновича Бреверна и матери нашей жены Генерал-Майора Натальи Петровны Бреверн на нижеследующих основаниях:

1) Умершая мать наша Наталья Петровна Бреверн по духовному завещанию, утверждённому Моск. Окруж. Судом, завещала отцу нашему Фёдору Логгиновичу Бреверну в пожизненное владение недвижимое имение состоящее Моск. губ. Волок. Уезда при селе Раменье с деревнями Урусовой, Фроловской, Бабинками, Натальиной; Владим. Губ. Юрьевского уезда при селе Палазине; Орловской губ. Орловского уезда при сельцах Никольском и Преображенском Глебово тож; Симбирской губ. Каргун. Уезда при селе Николаевском Кошелевка тож. – Кроме сего она предоставила ему в полную собственность благоприобретённое имение, состоящее Симбирской губ. Кирс. Уезда при селе Николаевке и при деревне Фёдоровке. Независимо – сего умершему отцу нашему принадлежало Моск. губ. Подол. Уезда село Жохово и деревня Столбова; Астрах. Губ. Царевск. Уезда сельцо Фёдоровское; а покойной матери нашей принадлежало имение Моск. губ. Колом. Уезда село Никульское.

2) За смертью наших родителей все вышеозначенные имения должны поступить по праву наследства в общую нашу собственность; но чтобы устранить по возможности дробление этих имений, мы, по взаимному соглашению, определяем, чтобы все вышеозначенные име-

ния поступили в полную собственность из нас Княгине Евгении Фёдоровне Шаховской-Глебовой-Стрешневой, а я Княгиня Варвара Фёдоровна Гедройц получаю от сестры моей за следующую мне часть сто двадцать тысяч рублей.

3) Раздельный акт на приведённых основаниях должен быть совершён немедленно так как мы уже утверждены в правах наследства.

4) Раздел же должен считаться со дня кончины нашего отца и не входя в другие расходы Княгиня Гедройц должна получить от Княгини Шаховской-Стрешневой законные проценты 6% за вычислением полученных мною по сей статье двух тысяч рублей по дате выдачи капитала.

Княгиня Варвара Фёдоровна Гедройц

Княгиня Евгения Фёдоровна Шаховская-Глебова-Стрешнева».

Как видим, Евгения Шаховская фактически получила в свои руки все владения родителей, откупившись от сестры денежной суммой.

Отец князя, Валентин Михайлович, известный друг декабристов, в молодости, состоя адъютантом при одесском наместнике, генерале М.С.Воронцове, был знакомым Пушкина по южной ссылке, в 1826 переведён в Москву к генерал-губернатору Д.В.Голицыну. После выхода в отставку, вместе с женой, сестрой декабриста П.А.Муханова, был волоколамским предводителем дворянства, а также владельцем усадьбы Белая Колпь в Волоколамском уезде Московской губернии, всего в каких-нибудь двенадцати километрах от имения Глебовых-Стрешневых Раменье. В 1840-е годы был директором Государственного коммерческого банка, умер во время лечения в Германии в 1850 году, 48-ми лет. Был владельцем целого ряда деревень в Старицком уезде Тверской губернии, а также, как мы видим, и в Волоколамском Московской губернии. Мир тесен...



Родители Михаила Валентиновича Шаховского —
Валентин Михайлович (1801—1850)...



...и мать Елизавета Александровна (1803—1836), урождённая Муханова.

По счастливому совпадению, Белая Колпь, как и Покровское-Стрешнево, с середины XVII века, более 250 лет, вплоть до октября 1917 года было родовым именем, в данном случае Шаховских, перейдя к ним в 1658 году от... боярина Василия Ивановича Стрешнева. Он приходился четвероюродным братом отцу царицы – Лукьяну Степановичу, принадлежа к еще одной ветви рода. И спустя два века оба рода-«соседа» породнились. Причем Василий Иванович Стрешнев продал тогда имение секунд-майору А.А.Шаховскому. После Валентина Михайловича, представлявшего пятое поколение владельцев имения, Белая Колпь перешла по наследству другому его сыну – Александру Валентиновичу, тайному советнику, а последним владельцем имения перед революцией стал его сын Валентин Александрович. Таким образом, имение Белая Колпь служило также семи, как и Покровское-Стрешнево Стрешневым, поколениям Шаховских. Но в отличие от Стрешневых прямая мужская линия здесь ни разу не была нарушена.

Кстати, колпью зовется белая цапля, так что название усадьбе и селению, вероятно, было дано по здешним гнездилищам этих птиц, тем более, как мы видим, и на самом гербе Шаховского района именно эта птица и присутствует.

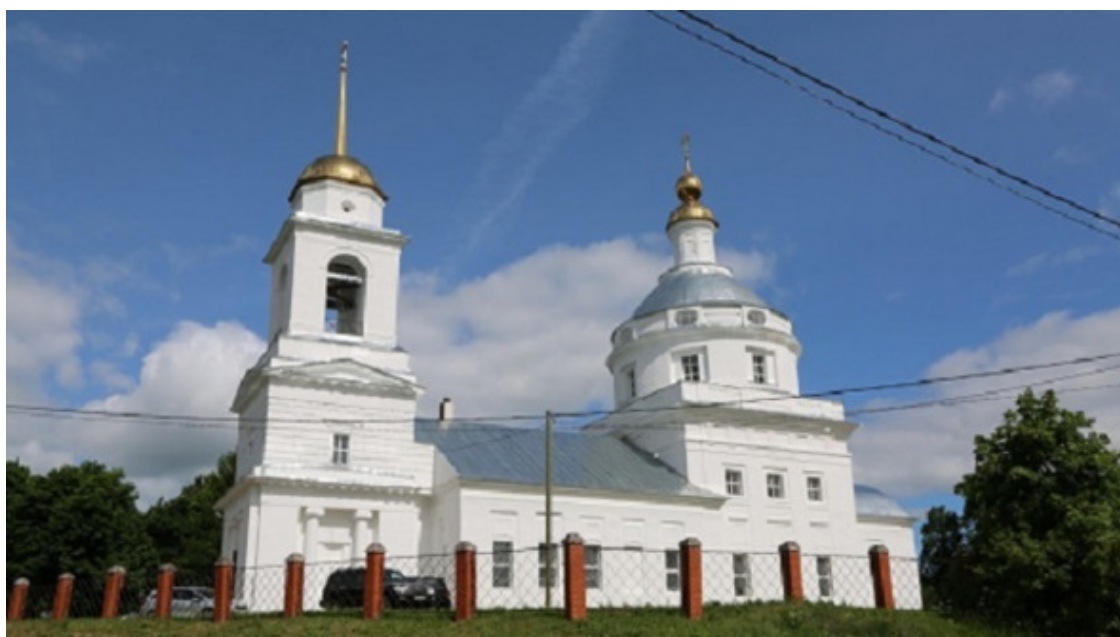


Герб Шаховского района с символической белой колпью.

Усадебный комплекс сложился здесь в XVIII веке, о чём можно сделать вывод, глядя на сохранившиеся планы, на которых отразились большой масштаб самой усадьбы, её осевое построение и регулярную планировку над речкой Колпенкой.

Храм во имя Андрея Первозванного был возведен в 1807 году. Как водится, имя автора осталось неизвестным, но в его стилистике чувствуется рука мастера.

Главный дом был разобран в 1919 году. В 1941-м закрыли и церковь. И тут же эти края попали под нацистскую оккупацию. Церковь восстановлена в 1990-е годы. Развалины других усадебных построек сохранились до нашего времени.



Храм во имя Андрея Первозванного в Белой Колпи



Обстановка дома в Белой Колпи.

(Вообще, западная окраина Московской губернии – одна из самых «стрешневских». В «Памятной книжке Московской губернии на 1899 год» в разделе «Расположенные в пределах Волоколамского уезда владения частных лиц, казенные, монастырские и проч.» указано, что в Яропольской волости Шаховской-Глебовой-Стрешневой Евгении Фёдоровне, княгине, принадлежало в целом 876 десятин земли). Можно ещё сказать, что Белая Колпь расположена всего в каких-нибудь 13 км к северо-востоку от станции Шаховская, а чисто «стрешневское» Раменье – в 15 км к северу от неё же, на дороге, связывающей с другим райцентром – Лотошино, а если свернуть на полпути, в Михалёве, влево, то вскоре попадаешь вообще в Стрешневы Горы....

Сам же Михаил Валентинович сделал блестящую карьеру: в 1853 году, семнадцати лет, поступил в школу гвардейских прапорщиков и кавалерийских юнкеров, где когда-то служил Лермонтов. После окончания её два года спустя произведен в корнеты и назначен в Кавалергардский Его Императорского Величества полк. Окончив в 1859 году Николаевскую Академию Генерального штаба по первому разряду, Михаил Валентинович более 10-ти лет служил по Генеральному штабу, а в 1869 году, уже в чине полковника, назначен начальником штаба Рижского военного округа, но уже через год, уйдя с военной службы, он становится эстляндским (откуда родом был его свёкор Фридрих фон Бреверн) губернатором и вскоре произведён в генерал-майоры. На этой должности он дважды получал монаршее благоволение, был удостоен орденов св. Станислава и св. Анны 1-й степени, а также участвовал в разбирательстве по поводу волнений на Кренгольмской мануфактуре близ города Нарвы.

ИСТОРИЧЕСКОЕ ОТСТУПЛЕНИЕ. МРАЧНЫЕ ТРАДИЦИИ «ВОРОНЬЕГО ОСТРОВА» КРЕНГОЛЬМ

Известная стачка на Кренгольмской мануфактуре в августе-сентябре 1872 года, высоко оценивалась советскими историками как одна из первых стачек в Российской империи. Впрочем, именно так же оценивало волнения и Третье отделение («этот пример стачки по роду требований, заявляемых рабочими, и по настойчивости последних есть первое явление в своем роде в России и представляет большое сходство со стачками фабричных рабочих в Западной Европе»). Но право первородства принадлежало априори большевистским деятелям, так что все внимание историков сводилось к формулировке «крайне незначительных» её результатов.

Между тем, уже из книги «История рабочего движения в России», выпущенной ещё в сталинские времена, в 1950 году, где были опубликована обширная, в 100 страниц, подборка материалов по стачке²², видно, что рассмотрев это дело, губернатор прямо признал причиной стачки произвол управляющего, который постепенно ужимал права рабочих и создал в конце концов своим подопечным по-настоящему невыносимые условия работы. В результате разбирательства управляющий был отстранён, а репрессиям подверглись именно организаторы волнений. Но обо всём по порядку.

Итак, Кренгольмская мануфактура располагалась близ эстонского города Нарвы на одноименной реке. Чуть выше города река Нарва разделяется на два рукава, образуя остров, название которого – Кренгольм, т. е. Вороний остров, и дало название мануфактуре, заложенной в 1856 году. Её мрачные корпуса из потемневшего кирпича до сих пор стоят между двумя рукавами реки Нарвы, стремящейся из Чудского озера вниз, к Балтийскому морю. Сейчас по ней проходит государственная граница России и Эстонии. Любопытно, что так же как на старинном рубеже по обоим берегам реки Нарвы издавна стояли напротив друг друга два города-крепости: по российскую – Иван-город, а по эстонскую – Нарва, так и практически напротив друг друга были выстроены две мануфактуры – Кренгольмская и Штиглица, которые и смотрят до сих пор друг на друга с противоположных сторон государственной границы. Да и порядки на них были заведены первоначально однотипные, что потом и послужило важным аргументом для устранения причин волнений.



Кренгольмская мануфактура. Фото 1886 г.

²² Рабочее движение в России в XIX веке. – Том II. Часть первая / 1861—1874/. – М.: Гос. изд-во полит. лит-ры, 1950. – С. 317—406.



Иллюстрация из альбома «Кренгольмская мануфактура. Историческое описание, составленное по случаю пятидесяти лет своего существования», Санкт-Петербург, 1907. Стоят: Кольбе Эрнст Фёдорович, Хлудов Алексей Иванович, Хлудов Герасим Иванович. Сидят: Солдатёнков Козьма Терентьевич, барон Кноп Лев Герасимович, Барлов Ричард Васильевич



Памятник 100-летию стачки на Кренгольмской мануфактуре. Установлен в 1972 г.

Развитие капитализма в России в пореформенные годы породило столь же быстрое развитие и Кренгольмской мануфактуры, превратившейся за пятнадцать лет своего существования в одно из крупнейших предприятий (на момент волнений, 1 октября 1872 года, число рабочих на фабрике доходило до 4.644 человек). Мало известно, кстати, что директором фаб-

рики был известный купец и меценат Козьма Терентьевич Солдатёнков. На фабрике существовало два направления работы – ткацкое и прядильное, а кроме того, рядом были каменоломни, ставшие очагом волнений.

Стачка началась 9 июля, когда напуганные начавшейся эпидемией холеры артельщики – каменотесы (с 23 июня по 10 августа холерой заболели 112 человек и из них умерло 35) попросили временного отстранения от работы, пока эпидемия не закончится. Но сама эпидемия холеры стала только спусковым крючком для начала волнений, причины которых копились все пятнадцать лет существования мануфактуры. Начальник петербургского губернского жандармского управления Н.С.Бирин докладывал начальнику 3-го Управления П. А.Шувалову, что «нашедший панический страх от болезни холеры на артель каменоломов, которых большая часть разошлась, послужил поводом к беспорядкам. Требования ткачей не вынуждали нисколько дать какие-либо новые льготы, а они просили то, что прежде за их память существовало на фабрике»²³.

Уже цитировавшийся нами документ 3-го Отделения («этот пример стачки по роду требований, заявляемых рабочими, и по настойчивости последних есть первое явление в своем роде в России и представляет большое сходство со стачками фабричных рабочих в Западной Европе») заканчивается выводом: «признано необходимым тщательно исследовать обстоятельства, вызвавшие это явление»²⁴.

На место волнений выехала комиссия во главе с эстляндским губернатором «свиты его величества генерал-майором», как он именовался в официальной переписке, Михаилом Валентиновичем Шаховским-Глебовым-Стрешневым и приступила к разбору жалоб и претензий ткачей. Причем, судя по документам, представленным в книге, разбирательство происходило вдумчиво, внимательно, по пунктам, и уж, во всяком случае, далеко от привычного по писаниям советских историков усмирения исключительно силой с помощью жандармов, казаков с нагайками и прочих страхов. Многие претензии рабочих были признаны обоснованными.

Михаил Валентинович Шаховской-Глебов-Стрешнев в записке управляющему Министерству внутренних дел писал о том же, что и жандармский начальник Бирин: «рабочие, как усмотрено самими владельцами, не требовали нововведений, но лишь возвращения того, чем они пользовались прежде и что у них в течение времени постепенно было отнимаемо фабричным начальством»²⁵. В целом делегация от восставших заявила руководству фабрики о необходимости устранить самые вопиющие утеснения. Причём в итоге само руководство со многими требованиями согласилось и пошло на уступки.

Как мы уже говорили, проведенное следствие главной причиной сложившегося положения назвало произвол управляющего. Вообще, должность управляющего часто оказывалась настоящей синекурой для нечистых на руку проходимцев, использовавших хлебное «место» для разного рода мошенничеств и набивания собственных карманов за счет ущемления прав и условий работы настоящих работяг. Сейчас мы бы назвали эту категорию – не непосредственно производящих тот или иной продукт, а организующих производство – управляющим персоналом, топ-менеджерской прослойкой, которым в результате идёт бо́льшая часть заработка, нежели простым работягам. Вот и тут управляющий Кольбе воспользовался пробелами в законодательстве, в частности, полицейским уставом 1857 г., по которому частному учреждению была присвоена судебно-полицейская власть, принадлежащая исключительно правительственным местам и лицам, и установил на фабрике фактически собственную диктатуру.

²³ Рабочее движение в России в XIX веке. – Том II. Часть первая / 1861—1874/. – С. 325.

²⁴ Рабочее движение в России в XIX веке. – Том II. Часть первая / 1861—1874/. – С. 320.

²⁵ Рабочее движение в России в XIX веке. – Том II. Часть первая / 1861—1874/. – С. 331.

Как выяснило следствие, «Управляющий мануфактурой, постоянно живя на фабрике, держал, так сказать, бразды правления в своих руках». Вот что писал о нем исполняющий должность эстляндского губернского прокурора В. Желеховский в Министерство юстиции:

«Г. Кольбе управлял фабрикою с момента ее возникновения, т.е. с 1856 года, и управлял ею без всякого, можно сказать, контроля со стороны каких бы то ни было властей... Будучи представителем столь громадного торгового предприятия, Кольбе приходил в соприкосновение со многими лицами, в том числе и с высокопоставленными, и при своем уме и своей ловкости успевал располагать к себе всех, кого хотел... Пользуясь этим расположением, рассчитывая на поддержку, Кольбе не только самовластно расправлялся с рабочими, но даже и с лицами, ему вовсе не подчинёнными, нисколько не стеснялся, если они не подчинялись ему»²⁶. Он установил неподсудность местному судье, которому сам предписал не принимать к разбирательству дел Кренгольмской мануфактуры, поссорился с Нарвским магистратом и «даже считал возможным требовать от духовенства, чтобы оно считалось с его видами», был «на ножах» с назначенным жандармским офицером Андреяновым, сочиняя на него доносы. «Таким образом, находясь вне всякого контроля, пользуясь своей властью, а также беспомощным состоянием рабочих и рассчитывая на свои связи и знакомства, г. Кольбе управлял своею фабрикою в течение многих лет совершенно самовластно; он был и судьёю в своих собственных делах с рабочими и исполнителем своих решений. Неограниченный произвол г. Кольбе ложился тяжелым бременем на рабочее население; злоба и ненависть к Кольбе накопилась в нём, но не проявлялась, удерживаемая страхом, который Кольбе внушал рабочим»²⁷.

Сам эстляндский губернатор Шаховской писал управляющему министерства внутренних дел по результатам расследования: «настроение умов, при котором проявились на мануфактуре помянутые беспорядки, были неизбежным последствием совершенной несправедливости рабочих перед фабричным начальством и накопившегося годами раздражения, вызванного отсутствием возможности приносить справедливые свои жалобы на произвольное и самоуправное с ними обращение»²⁸.

Кроме того, буйным цветом развилась система штрафов, налагаемых произвольно. Комиссия докладывала тому же министру внутренних дел Тимашёву, что хотя в правилах наложения штрафов было «объяснено, что собираемые штрафные деньги будут употреблены на вознаграждение тех лиц, которые исполняют свои обязанности к удовольствию мануфактуры и отличаются хорошей работой и поведением, а также на поддержание домашних церквей и школы, учрежденной мануфактурою, между тем штрафы и вычеты налагались фабричными мастерами и техниками, и большая часть сих денег выдавалась тем же мастерам, а также и прочим служащим лицам, которые налагали штрафы как добавочное содержание в виде награды... Этим способом учредители, обеспечивая за собой присутствие на фабрике хороших мастеров, давали им возможность при неопределенной системе штрафов руководствоваться одним произволом при наложении штрафов на рабочих, уменьшая тем самым размер задельной и поденной платы, и извлекать материальные выгоды для себя и для владельцев мануфактуры»²⁹. И далее: «Товарищество Кренгольмской мануфактуры, преследуя одни коммерческие цели, не признавало возможным в продолжение своего 15-летнего существования принять на себя расходы по содержанию больных... Между тем блестящее положение торговых дел... и громадный дивиденд... по-видимому, давали полную возможность отделить несколько из прибылей для благотворительных целей; но товарищество, вследствие пробела в нашем законодательстве по сему предмету, считало себя свободным от подобных нравственных обязанностей, которые

²⁶ Рабочее движение в России в XIX веке. – Том II. Часть первая / 1861—1874/. – С. 345.

²⁷ Рабочее движение в России в XIX веке. – Том II. Часть первая / 1861—1874/. – С. 346.

²⁸ Рабочее движение в России в XIX веке. – Том II. Часть первая / 1861—1874/. – С. 332.

²⁹ Рабочее движение в России в XIX веке. – Том II. Часть первая / 1861—1874/. – С. 355

не были обозначены в законе»³⁰. Крайне интересен вывод, сделанный комиссией: «Обеспечение гражданских прав рабочих и точное определение круга действий фабричного управления в пределах закона могут служить единственным ручательством в том, что положение рабочих на Кренгольме не будет зависеть от личностей, стоящих во главе фабричной администрации. Равным образом оказывается необходимым установить отношения между трудом и капиталом, т.е. между рабочими и фабричным управлением, которое извлекая огромные выводы от труда, пользуется одним правом эксплуатации, без всяких обязанностей в пользу рабочих»³¹.

В целях «экономии» была допущена также настоящая антисанитария, ставшая непосредственной причиной холерной эпидемии. Еще в августе 3-е Отделение докладывало императору: «С 23 июня по 10 августа холерою заболели 112 человек и из них умерло 35; болезнь преимущественно проявлялась между живущими в частных домах, что можно отнести к неопрятности эстов и боязни отправлять зараженных в больницы; так, в одном помещении найдено: один мертвый, двое больных холерою в корчах и маленькая девочка умиравшая, кроме того помойные и выгребные ямы не были засыпаны известью»³².

Специально созданная Комиссия докладывала о том же:

«На соседней с мануфактурою земле господина Крамера и занятых исключительно рабочими мануфактуры, грязь и неимоверное переполнение этих домов рабочими происходило до начала беспорядков всякое описание, и потому свирепствовавшая в этом году холера находила здесь для себя обильную пищу; при осмотре этих домов одним из членов комиссии, во время самого разгара холеры, было замечено, что в одной и той же комнате помещались как умершие и больные в страшных мучениях, так и здоровые, которые, при подобном зрелище, скорее походили на двигающиеся тени, чем на живые существа»³³. «Относительно квартир в домах г. Крамера, – докладывала комиссия министру Тимашёву, – они по устройству своему совсем недурны, но только в видах личных выгод хозяев этих квартир они переполняются до неимоверной степени мелкими жильцами», а кроме того, отмечалось «отсутствие надлежащего и периодического осмотра Крамеровских домов окружным медицинским управлением»³⁴.

В казармах спали вплотную друг к другу, без разделения по возрастам и даже по полам (незамужние оказывались вместе с неженатыми), вентиляция не была организована, отходы не убирались, отхожие места были переполнены, и в конце концов бывшая в том году эпидемия холеры «посетила» и Кренгольм.

При этом в ходе разбирательства в качестве положительного примера в документах часто упоминались суконная и льнопрядильная фабрики барона Штиглица на противоположном берегу Нарвы. Там были отмечены несравнимо меньшие суммы штрафов, а работающие дети отличаются несравненно более здоровым видом, «нумера в казармах барона Штиглица, куда допускаются только одни семейные рабочие, несравненно обширнее. По крайней мере, вдвое, светлее, чище и с хорошою вентиляциею, а плата, взимаемая за них, простирается от 1.5 до 2 р. в месяц с водою и дровами. Холостые же и женщины, размещаемые в отдельных казармах с нарами для матрасов, за посещение ничего не платят, а только вносят по 15 коп. с человека в месяц для найма рабочего, который убирает казармы и носит дрова и воду»³⁵ и т. д. Причем, что любопытно, отмечалось: «Весьма интересно сравнить правила Кренгольмской ману-

³⁰ Рабочее движение в России в XIX веке. – Том II. Часть первая / 1861—1874/. – С. 363—364.

³¹ Рабочее движение в России в XIX веке. – Том II. Часть первая / 1861—1874/. – С. 363. К этому месту в первоисточнике была сделана ссылка: «На эту фразу обращено особое внимание. Со слов «установить отношения...» все слова подчеркнуты карандашом, а на полях написано: «Ого!».

³² Рабочее движение в России в XIX веке. – Том II. Часть первая / 1861—1874/. – С. 319.

³³ Рабочее движение в России в XIX веке. – Том II. Часть первая / 1861—1874/. – С. 380.

³⁴ Рабочее движение в России в XIX веке. – Том II. Часть первая / 1861—1874/. – С. 380.

³⁵ Рабочее движение в России в XIX веке. – Том II. Часть первая / 1861—1874/. – С. 377.

фактуры с такими же правилами соседней суконной фабрики барона Штиглица, тем более что суконная фабрика при составлении правил имела перед собою, как образец, правила Кренгольмской мануфактуры»³⁶.

В числе требований, с которыми согласились власти, было некоторое сокращение рабочего дня, дабы рабочие успели передохнуть и своевременно питаться, устранить произвольную систему наложения штрафов и еще некоторые другие. Разумеется, был уволен и управляющий Кольбе.

Впрочем, на этом история не кончилась. Сложившееся новое положение вызывало как недовольство фабричных властей, чьи права оказались ужаты, так и самих рабочих, ощущавших в этом тревожную неустойчивость и опасения, что уступки будут забраны назад. (Шаховской писал в очередном донесении товарищу шефа жандармов Н.В.Левашову, что фабричное население «вообразило себе, что хотят изменить (установленный – А.П.) порядок... и заставить их работать на прежнем основании»³⁷). И в сентябре, ровно через два месяца после начала волнений, на фабрике возникли новые беспорядки, на этот раз спровоцированные несколькими рабочими-эстонцами, натравливавшими остальных рабочих на фабричную администрацию. В итоге власти были вынуждены вызвать на подмогу армейский полк и изолировать, а потом и вывезти провокаторов в Ревель (что, впрочем, не мешало историкам вплоть до конца советской власти утверждать, что стачка была «подавлена войсками»). На том стачка и закончилась.

Как видим, князь Михаил Валентинович Шаховской проявил себя в этой истории весьма достойно, разругав конфликтную ситуацию вполне справедливо.

Кстати, фамилия «проштрафившегося» в полном смысле этого слова (такой вот каламбур!!!) управляющего – Кольбе – потом еще раз аукнется в нашем повествовании. Не совсем ясны его полное имя и отчество, в публикуемых документах указаны только его инициалы – А. Ф. В интернете его имя тоже встречается с разночтениями, например, он зовётся Эрнстом Фёдоровичем. Но учитывая то, что спустя более чем полтора десятилетия, в 1888—1890 годах, в последние годы жизни Михаила Валентиновича, шло строительство в имении Покровское-Стрешнево, а автором угловых башен в кирпичной ограде (а также ограды вокруг храма Покрова) в проекте был указан Фёдор Никитич Кольбе, сын архитектора же Никиты Фёдоровича Кольбе, то вполне возможно, что обустроивал усадьбу по знакомству с хозяином кто-то из ближайших родственников управляющего Кренгольмской мануфактурой – судя по инициалам, возможно даже племянник.

В 1875 году Михаил Валентинович был причислен к Министерству внутренних дел и на следующий год назначен тамбовским губернатором. Эту должность он занимал в течение трех лет. В качестве губернатора он обратил на себя внимание крупными административными способностями и деятельным, твёрдым характером.

Заслуги князя Михаила Валентиновича на протяжении всей карьеры не остаются незамеченными. Ещё в 1862 году, по итогам года минувшего, запомнившегося отменой крепостного права и прокатившимися в связи с этим волнениями, мировым посредникам Волоколамского уезда, в числе которых был и Михаил Валентинович, был преподнесён следующий благодарственный адрес:

«Января 20-го дня 1862 года

³⁶ Рабочее движение в России в XIX веке. – Том II. Часть первая / 1861—1874/. – С. 389.

³⁷ Рабочее движение в России в XIX веке. – Том II. Часть первая / 1861—1874/. – С. 335.

Господам Посредникам
Волоколамского уезда
Князю Михаилу Валентиновичу Шаховскому
Князю Борису Васильевичу Мещерскому
Владимиру Алексеевичу Коньшину

Господа Посредники
Собратья Ваши, дворяне Волоколамского уезда, хотят благодарить Вас.
Как подумаем, за что благодарим... слова замирают на устах.

Спокойствие наше, безопасность семейного очага, достояние – всё это уже около года, среди взволнованных умов и при замешательстве поместных отношений, было под Вашим блюстительным оком. А чем вооружены были вы при охране порядков? Без положительной опоры, без особой власти, Вы всю влияние свою почерпали только в миротворческом Вашем звании и в благородстве ваших душ. Подвизаясь на свободном служении общему добру во имя единого добра, Вы постепенно внушили к себе несомненное доверие примиряемых сторон и вселили в них сознание, что действуете и к чести Дворянства и к пользе всего земства.

Тревожный год истекает и вот мы весело собрались и поднимаем Вам заздравный кубок. Слова благодарности считаем недостаточными, но руки невольно простираются к Вам на братское объятие, на прижатие к груди, где имена Ваши навсегда запечатлены».

26 подписей

Спустя какое-то время, в 1876 году, уже в бытность Михаила Валентиновича тамбовским губернатором, Липецкое городское общество совместно с Обществом Минеральных вод обращается к министру внутренних дел Российской империи, небезызвестному А.Е.Тимашёву с ходатайством о высочайшем разрешении именовать устроенные в Липецке (входившем тогда в Тамбовскую губернию) на Соборной горе бульвары Стрешневскими «в честь Г-на Тамбовского Губернатора, Князя Шаховского-Глебова-Стрешнева, обратившего с самого вступления своего в должность особенное внимание на нужды г. Липецка и Липецких Минеральных вод.

Гор. Голова Терпугов.

Мая 28 дня

1876 года».

Не прошло и трёх месяцев, как входящий в ту же Тамбовскую губернию город Борисоглебск (знаменитый военным училищем лётчиков, он сейчас входит в Воронежскую область) постигает беда – сокрушительный пожар... Но и здесь Михаил Валентинович оказывается на высоте. Свидетельство тому – выписка из заседания Борисоглебской городской Думы от 8 февраля 1877 года:

«...усматривая особенную заботливость и попечение о нуждах города Борисоглебска со стороны Его Сиятельства, Господина Тамбовского Губернатора, Свиты Его Величества Генерал-Маиора князя Михаила Валентиновича Шаховского-Глебова-Стрешнева /.../ всё общество Борисоглебска обязано ему глубокой благодарностью за его благотворную деятельность во время бедствий, постигших город в пожары 16 и 17 августа прошлого 1876 года».

«...по первому известию о пожаре, г. Губернатор лично прибыл на место и своими непосредственными распоряжениями способствовал поддержанию того порядка, в котором нуждался город среди постигших его бедствий».

«с свойственной ему энергией вызвал в пользу его (Борисоглебска – А.П.) пособия не только соседних, но и самых отдалённых местностей, так что... сумма одних денежных пожертвований достигает 17.000 рублей».

«...от себя ходатайствовал разрешение со стороны правления Общества Грязе-Царицынской железной дороги все материалы, доставленные в Борисоглебск по его линии для возобновления построек погорельцам, привозить на плату по служебному тарифу, т.е. почти на 1/3 нормальной таксы».

И 21 марта того же 1877 года городской голова И. Леденев подписывает прошение тамбовскому губернатору «согласно постановлению Городской Думы о присвоении ему звания почётного гражданина Борисоглебска /.../ ходатайство города повергнуть на благоусмотрение Высшего Правительства».

А ещё год спустя, в феврале 1878 года аналогичное прошение поступает уже из губернского центра, от имени городского головы И. Федотова.

Вот копия постановления городской Думы:

«Г. Начальник губернии, уважаемый Князь Михаил Валентинович Шаховской-Глебов-Стрешнев в течение двух-летнего своего служения в г. Тамбове, так быстро преобразовал город Тамбов, указав на гигиенические недостатки его и устранив таковые... что город во многих отношениях стал неузнаваем».

«Принимая во внимание постоянное сочувственное отношение Его Сиятельства Г. начальника губернии к пользам и нуждам г. Тамбова а равно постоянная его заботливость о соблюдении порядка в городе и устранению всего, что могло бы вредно влиять в гигиеническом отношении на жителей... по представлению гласных дума просит принять звание почётного гражданина г. Тамбова».



Официальный фотопортрет кн. М. В. Шаховского-Глебова-Стрешнева (до 1881 г., когда ему было присвоено звание генерал-лейтенанта).

Деятельность Михаила Валентиновича оценивается по достоинству в самых верхах. Ещё 12 октября 1870 года князь получает указ императора Александра 2-го: «в воздаяние отличной усердной и ревностной службы вашей, Всемилостивейше пожаловали Мы Вас Указом в 23 день сентября 1870г. ... Кавалером... Ордена... Святого равноапостольного князя Владимира 3-й степени». На следующий год, 30 августа / 11 сентября «во внимание к ревностной службе Вашей и полезным трудам, понесённым при исполнении обязанностей по управлению Тамбов-

ской губернии» он получает Владимира уже 2-й степени. Наконец, императорский Указ Александра 3-го:

«Нашему Генерал-лейтенанту, Почётному Опекуну Опекунского Совета учреждений Императрицы Марии.

Во внимание к ревностной и полезной службе Вашей и особым трудам по званию Почётного Опекуну Московского Присутствия Опекунского Совета, Всемилостивейше пожаловали Мы Вас кавалером Императорского и Царского Ордена Белого Орла.

24 марта 1885».

Как жена служивого, Евгения Фёдоровна переезжала за мужем из одного военного округа в другой, затем из одной губернии в другую. Обосноваться в Москве супруги смогли только в конце 1870-х годов. В 1879 году Михаил Валентинович был назначен почетным опекуном ведомства Императрицы Марии Фёдоровны Московского присутствия и в этой должности оставался до самой смерти. 30 августа 1881 года он был произведён в генерал-лейтенанты, а вскоре ему был пожалован орден Белого Орла. Участвовал в среднеазиатском походе 1885 года.

Любопытная деталь: «Адрес-календарь города Москвы» на 1885 год указывает в штате канцелярии московского губернатора Василия Степановича Перфильева старшего чиновника особых поручений Графа Николая Яковлевича Эссен-Стенбок-Фермора (ещё одна трёхсложная фамилия, коих в России было едва ли больше пяти – А.П.), в 1-м участке Тверской части Москвы на Никитской улице в «доме князя Шаховского-Глебова-Стрешнева». Этого самого графа Эссен-Стенбок-Фермора, как мы увидим дальше, княгиня выбрала одним из своих душеприказчиков.

В том же 1885 году Михаил Валентинович предпринял выпуск сборника писем императрицы Марии Федоровны к почетному опекуну князю С.М.Голицыну³⁸ за 1811—1828 годы в рамках издания переписки вдовы Павла 1-го, отличавшейся своей благотворительной деятельностью. О литературной деятельности самой Евгении Фёдоровны мы ещё скажем.

Супруги совершали также путешествия по Европе, устраивали круизы на собственной яхте по Средиземному морю. В итальянской Тоскане, в одном из пригородов Флоренции им приглянулась вилла Сан-Донато.

Ещё в 1819 году Николай Никитич Демидов переехал в Рим для поправления пошатнувшегося здоровья. Здесь в 1825-м он покупает у монахов Санта-Кроче владение Сан-Донато и начинает строить виллу, которую его сын Анатолий превратил в настоящий дворец. Женившись на племяннице Наполеона Матильде Бонапарт, он получает по этому случаю от Великого князя Тосканского Леопольда 2-го титул князя Сан-Донато, покупает на острове Эльба наполеоновскую резиденцию, в которой тот жил во время ссылки, и основывает там наполеоновский музей. А на вилле Сан-Донато создает обширную художественную галерею, одевает дворец уральским малахитом, посмотреть на который, как писали современники, съезжалась вся великосветская Европа. Его наследник, племянник Павел Петрович Демидов, присматривает для себя бывшее имение Медичи виллу Праттолино, а Сан-Донато продает супругам Шаховским.

Позднее они обосновываются на курортах земли Гессен в Германии, откуда были родом предки Евгении Фёдоровны по отцу. Заметим, что из тех же краев прибыли в Россию две сестры-принцессы Гессен-Дармштадтские, вышедшие замуж за двух представителей императорской фамилии: старшая, получившая в крещении имя Елизаветы Фёдоровны, стала женой московского генерал-губернатора великого князя Сергея Александровича, а младшая Алек-

³⁸ Письма государыни Императрицы Марии Федоровны к почетному опекуну князю Сергею Михайловичу Голицыну. – М., 1885.

сандра – его племянника, императора Николая II. По всей видимости, Бреверны были с ними в родстве, и княгиня Шаховская оказалась в родстве с императорской фамилией как по матери, так и по отцу, что, разумеется, не могло не повышать ее самооценки.



Вилла Сан-Дonato

Эти странствия «по Европам» были не только праздным времяпрепровождением и купанием в роскоши – пошатнувшемуся здоровью Михаила Валентиновича требовалось лечение.

В семейном архиве сохранилось Уведомление о соизволении императора Александра III «на увольнение Вашего Сиятельства, согласно ходатайству вашему, по случаю нездоровья, в заграничный отпуск на шесть месяцев» от 22 сентября 1889 г.

Два года спустя следует очередное аналогичное соизволение, оказавшееся последним для князя, «на увольнение Вашего Сиятельства в отпуск за границу для поправления здоровья сроком на шесть месяцев». Возможно, на благоприятный исход повлияло поздравление императорской чете с 25-летием брака. Сообщение об этом с благодарностью со стороны императорской четы, от имени Санкт-Петербургского и Московского опекунских советов датировано 5 ноября. Соизволение датировано 8-м ноября 1891 г. Жить князю оставались считанные недели.

В последние годы жизни он уже сильно хворал, в конце 1891 года уехал лечиться в Германию, и там же, в Аахене, вскоре и скончался, 2-го февраля 1892 года, на 56 году от рождения. Евгения Фёдоровна похоронила его в Висбадене, там же, где и своих родителей. А после смерти супруга, как мы уже говорили, большую часть времени проводила в своем загородном дворце, тем самым храня верность выбору своей прабабки.

...Из выпущенного в 2010 году справочника «Русский некрополь в Висбадене. Петербург-Висбаден-Неронберг. Справочник-путеводитель по русскому кладбищу в Висбадене» (автор-составитель Н. Дубовицкий), следует, что уехавшие за границу супруги Бреверны захоронены на кладбище, принадлежащем Русской церкви в Висбадене, «на склоне горного массива Неронберг, прилегающего к городу». Позднее княгиня похоронила вместе с родителями и мужа, Михаила Валентиновича. В книге приводится справка:

Семейное погребение

Бреверн Наталья, урожденная Глебова-Стрешнева, жена Ф. Бреверна.

Natalie de Brevern geb. Glebow-Streschnew Frau des Generals.

Скончалась 31 мая 1881 года.

Бреверн Фердинанд (?! – А.П.), генерал-майор.

Ferdinand de Brevern Generalmaior

1.09.1802—28.02.1882.

Sarkophagartiger Stein.

Массивная из белого мрамора плита, в виде саркофага.

Эпитафия на французском языке.

Участок 1.

Шаховской-Глебов-Стрешнёв, Михаил Валентинович, князь, генерал-лейтенант.

22.09.1836—2.02.1892

Скончался в Аахене.

Le Prince Schahowskoy Gleboff-Streschneff decede le 2 fevrier 1892 Puiez pour lui.



Могилы на Русском кладбище в Висбадене. На заднем плане слева – Ф. фон Бреверна и Н.П.Глебовой-Стрешневой, на переднем плане – М.В.Шаховского-Глебова-Стрешнева. Фото 2019 г.



Надгробие Ф. фон Бреверна и Н.П.Глебовой-Стрешневой на Русском кладбище в Висбадене. Фото 2019 г.



Надгробие М. В. Шаховского-Глебова-Стрешнева на русском кладбище в Висбадене. Заметен утраченный крест, аналогичный кресту на надгробии Ф. фон Бреверна и Н.П.Глебовой-Стрешневой. Фото 2019 г.

Была удовлетворена просьба бездетного дяди, полковника Ф.П.Глебова-Стрешнёва и князь Шаховской принял фамилию князя Шаховского-Глебова-Стрешнёва. Учился в Школе гвардейских подпрапорщиков и кавалерийских юнкеров, закончил школу по первому разряду, был произведен в корнеты и назначен в Кавалергардский Её Величества полк, через год поступил в Академию генерального штаба и окончил её также по первому разряду. Служил в Генеральном штабе, начальником Штаба Рижского военного округа, Эстляндским губернатором, был причислен к Министерству Внутренних дел, в течение трех лет был Тамбовским губернатором. В 1879 году в возрасте 43 лет был назначен Почетным опекуном Московского присутствия ведомства Императрицы Марии и в этой должности оставался до своей смерти. В 1881 году был произведен в генерал-лейтенанты и награжден орденом Белого Орла. Жил преимущественно в Москве, последние годы стал болеть. В конце 1891 года поехал лечиться в Германию. Скончался в Аахене на 56 году жизни.

Конец ознакомительного фрагмента.

Текст предоставлен ООО «Литрес».

Прочитайте эту книгу целиком, [купив полную легальную версию](#) на Литрес.

Безопасно оплатить книгу можно банковской картой Visa, MasterCard, Maestro, со счета мобильного телефона, с платежного терминала, в салоне МТС или Связной, через PayPal, WebMoney, Яндекс.Деньги, QIWI Кошелек, бонусными картами или другим удобным Вам способом.