



Квazar в ранней Вселенной, так начинаются галактики

Пётр Акованцев

Вселенная – форма жизни Бога

Пётр Иванович Акованцев Вселенная – форма жизни Бога. Теория Всего

http://www.litres.ru/pages/biblio_book/?art=66844838

ISBN 9785005572288

Аннотация

С момента осознания себя человеком, Бог незримо присутствует в его жизни. Наука отрицает Его существование. Эта книга – первая попытка рассказать о том, кто Бог, кто Его создал, как Он сотворил Вселенную. Многие скептически отнесутся к данному повествованию, но неизбежно каждый из вас с Ним встретится. Всё решается здесь и сейчас. «Итак во всем, как хотите, чтобы с вами поступали люди, так поступайте и вы с ними, ибо в этом закон и пророки». От Матфея 7:12 Обратитесь от пути своего.

Содержание

1. Кто создал Бога?	5
2. Введение	11
3. Основания Вселенной	13
4. Описание Эфира	16
5. Строение частиц, лежащих в основе Вещества	19
6. Создание элементов таблицы Менделеева	30
7. Природа гравитация	33
Доказательства достоверности изложенного	60
8. Электростатика	89
9. Электродинамика	95
Конец ознакомительного фрагмента.	100

**Вселенная –
форма жизни Бога
Теория Всего**

Пётр Иванович Акованцев

© Пётр Иванович Акованцев, 2021

ISBN 978-5-0055-7228-8

Создано в интеллектуальной издательской системе Ridero

1. Кто создал Бога?



Бог это всё

«1 В начале было Слово, и Слово было у Бога, и Слово было Богом.

...

14 Слово стало человеком и жило среди нас. Мы видели Его славу, славу, которой наделен Единственный Сын Отца,

полный милости и истины.» Иоанн 1.

Вдумайтесь: «СЛОВО стало человеком», т. е. Иисусом Христом-Богом во плоти.

Итак, в основе Вселенной СЛОВО, т.е. информация-невидимая Непрерывная Субстанция, то есть то, что лежит в основе всего; то, что существует благодаря самому себе и в самом себе. Из этой Субстанции создано вещество, поля, частицы и всё прочее. Историческое название этой субстанции Эфир. Это и есть Дух, который словами «Да будет СВЕТ» воскрешает Бога-Творца-Сына. Сын-СВЕТ творит Вселенную, Вселенная, по сути, форма жизни Бога. Поэтому Бог намного выше, чем Высший Космический Разум. Это и Разум, и материал, из которого он Сам всё творит и всё, что нас окружает-это Он. Отец- Дух, т.е. информация, из которой состоит Эфир, своего рода птица Феникс, восстающий из пепла снова и снова в Сыне.

Бог Творец не вечен. Он умирает и воскресает. «Да будет СВЕТ» и с этими словами воскресает Бог-СВЕТ и начинает творить Вселенную. В конце Бог умирает вместе со Вселенной. «Пока Я в мире, Я СВЕТ миру». Воскресать Бога понуждает СРЕДА-Эфир заполняющее некоторый объём. Эфир есть Слово (информация). Вечен только Эфир, всё остальное рождается и умирает, в том числе и Бог СВЕТ. Именно о таком воскресении говорил Иисус.

В конце времён Иисус умрёт и воскреснет через три дня (дни понятия условные и их продолжительность неизвест-

на). Только тогда Он придёт на облаке к тем, кого сохранил для последующей жизни. И будет это в Духовном мире, а не на Земле. СВЕТ создал Вселенную из Эфира, т.е. из самого Себя.

Люди (жизнь) были созданы водой на основе той информации, которую ей предоставил СВЕТ-Бог-Сын. Вода синтезировала все организмы на Земле и человека в том числе. Вода создала нас на поверхности земли, поэтому человек не выживет на поверхности других планет и в космосе. В связи с этим нужно забыть и космических путешествиях, и освоении других планет. Необходимо вплотную заняться обустройством Земли.

Вот, что Бог говорит о себе:

«От Иоанна.

Глава 8

12 Опять говорил Иисус к народу и сказал им: Я свет миру; кто последует за Мною, тот не будет ходить во тьме, но будет иметь свет жизни.

Глава 9

5 Доколе Я в мире, Я свет миру.

Глава 12

36 Доколе свет с вами, веруйте в свет, да будете сынами света.

46 Я свет пришел в мир, чтобы всякий верующий в Меня не оставался во тьме.»

И не нужно искать скрытый смысл в слове Свет. Нужно

понимать буквально, что Свет и есть Бог.

Бог один. Отец перерождается в Сына, как Эфир переходит в СВЕТ. Во Вселенной происходит только один процесс перерождения (аннигиляции) Эфира в СВЕТ. Все остальные явления служат для обеспечения этого процесса. Так как мы Его не можем увидеть и ощутить, то для нас Он Дух. Изначально Сын находится в Отце. Сын этой Вселенной, будет Отцом в будущей Вселенной.

«6, Ибо Младенец родился нам – Сын дан нам; владычество на раменах Его, и нарекут имя Ему: Чудный, Советник, Бог крепкий, Отец вечности, Князь мира.» Исаия 9.

В славянской Библии этот стих читается так: «Ибо младенец родился нам, Сын, и дан нам: владычество Его на раменах Его, и нарекут имя ему: Великого Совета Ангел, Чудный, Советник. Бог крепкий, Властелин, Князь мира, Отец будущего века; ибо приведу мир князьям, мир и здравие Его.»

Получается, что и в Царствии небесном есть Великой Совет.

Ничего не напоминает вам из недавнего прошлого России.

Коммунизм-это величайшая идея Бога.

Сын в этой Вселенной, становится Отцом в будущей.

Из какого материала создана Вселенная?

Вселенная создана из плоти и крови Бога.

Мф.26:26 И, когда они ели, Иисус взял хлеб и, благословив, преломил и, раздавая ученикам, сказал: приимите, яди-

те: сие есть Тело Моё.

Мф.26:27 И, взяв чашу и благодарив, подал им и сказал: пейте из неё все,

Мф.26:28, ибо сие есть Кровь Моя Нового Завета, за многих изливаемая во оставление грехов.

Всё, что окружает нас это Бог. Об этом говорят Его слова: «Я в вас, я вы во Мне.» Где во Мне? В окружающем нас мире.

Сколько времени продолжается процесс Творения?

Бог устами Ездры сказал: «Ибо век потерял свою юность, и времена приближаются к старости, так как век разделён на двенадцать частей, и девять частей его и половина десятой части уже прошли, и остаётся то, что после половины десятой части.» 3 Ездры. 14—10, 11, 12. Вселенной осталось существовать немногим более двух частей отведённого времени.

По сути, наука изучает Бога в тех или иных Его проявлениях и ещё удивляется, почему в Природе всё так подогнано для возникновения вещества и жизни. Потому и подогнано, что Вселенная – это внутреннее наполнение Бога.

*...Моя душа вышла! Вначале все это было очень тяжело, но затем я увидел очень яркий свет. Казалось, что сначала он был немного тусклым, но затем стал мощным сиянием. И тепло от него передавалось мне: я чувствовал душевную теплоту... И необычайная яркость: он покрывал все и, однако, не мешал мне видеть все вокруг: операционную, врачей

и сестер, все. Я отчетливо мог видеть, и он не слепил... * ...
Сначала, когда возник этот свет, я не совсем понимал, что происходит. Но потом Он спросил меня, – готов ли я умереть? Свет говорил со мной, этот голос принадлежал именно ему... Я чувствовал себя по-настоящему хорошо – в безопасности и окруженным любовью. Любовь, исходящая от него, – это что-то невообразимое, неопишваемое. * ... из книги Р. Моуди*жизнь после жизни*

Как СВЕТ сотворил Вселенную, читайте далее.

2. Введение

Данная работа ставит своей целью показать устройство окружающего Мира и не ставит целью описание взаимодействий с помощью математики.

Математическое обоснование природы тех или иных явлений требует проведения тысяч экспериментов, что выходит за рамки данной работы.

С лёгкой руки уважаемого А. Эйнштейна Эфир был удалён из физики. Однако в последующем развитии физики приняли на вооружение такое понятие, как «физический вакуум». Мол, пустота, но наполненная множеством частиц и полей, в т.ч. и виртуальных, рождающихся и исчезающих. Однако этого оказалось недостаточным для объяснения реальности. На помощь призвали тёмную материю и энергию, которые, как и Эфир, невозможно найти и идентифицировать. Но и этого оказалось недостаточным. Поэтому на помощь призвали божественный бозон Хиггса, а вместе с ним и поле, отвечающее за массу. Магнитному полю приписали свойство особой материи. Казалось бы всё, реальность можно объяснить с помощью привлечённых сущностей. Но нет. Оказалось, что нужно ввести ещё несколько частиц. Да и аксионная материя, вдруг оказалась востребованной. Сейчас думают вводить в физику особый вид струн, отвечающих за всплески в радиодиапазоне. Востребованы струны для

объяснения устройства вещества. Думаю, что перечень будет продолжен, хотя бы потому, что требует объяснения то, из чего состоят струны.

В данной статье-монографии предпринята попытка объяснить устройство Мира с помощью одной сущности-Эфира.

«Одна из проблем, которая с самого начала мучает теорию, заключается в вопросе о соотношении между реальностью и формализмом. Физика должна быть больше, чем набор формул, ... она должна давать картину того, какова реальность на самом деле».

«Определить, могут или нет различные частицы, и силы быть объединены в теорию, которая объясняет их все как проявление единственной, фундаментальной сущности».

Вот и попытаемся это сделать, дав некоторые определения.

3. Основания Вселенной

Эфир-невидимая Непрерывная Субстанция, то есть то, что лежит в основе всего; то, что существует благодаря самому себе и в самом себе. Из этой Субстанции создано вещество, поля, частицы и всё прочее. Эфир сжимаем, обладает плотностью и прочностью. Жидкость. Его можно разорвать. Все зависит от плотности Эфира в веществе. По сути, плотность вещества определяет заполняющий его Эфир. В связи с тем, что Эфир является основой всего, Он является обменной Субстанцией во всех явлениях, процессах, реакциях.

СВЕТ-Перерождённый Эфир, невидимая Непрерывная Субстанция, Эфир будущей Вселенной. СВЕТ прошлой Вселенной в современной Вселенной есть Эфир. По сути, происходит череда перерождения Вселенной.

Аннигиляция-процесс перерождения Эфира в СВЕТ. По сути СВЕТ это выжатый Эфир, где жмых – это нейтрино. Аннигиляция процесс отжима Эфира, который осуществляет вещество. По факту, во Вселенной происходит только один процесс-аннигиляция. Все остальные явления служат для поддержания этого процесса (гравитация) или являются следствием этого процесса.

Пространство-форма существования Эфира.

Время-процесс аннигиляции (перерождения) Эфира в СВЕТ. Когда весь Эфир перейдет в СВЕТ, время остано-

вится, и Вселенная прекратит существование. Именно этот процесс формирует всё изменения Реальности, человека, вещества. Этот процесс старит предметы, тела, человека, животных и пр.

Вселенная-форма жизни Эфира и СВЕТА.

Сила-форма проявления движения Эфира. Т.е. перемещаясь Эфир вовлекает в движение частицы, тела, планеты, звёзды и галактики. Если что то движется, то это движет Эфир.

Масса-мера взаимодействия или воздействия частиц, тел и пр. друг с другом или друг на друга. Эти взаимодействия осуществляются посредством полей.

Энергия-форма проявление действия силы. Если есть действующая сила в кг, то есть и перемещение в м с ускорением м/сек². По сути, энергия – это характеристика движения.

Квант (фотон) -частица из Эфира или СВЕТА. Квант из СВЕТА – это фотон видимого излучения. Кванты других диапазонов излучения состоят из Эфира.

Гравитация-процесс нагнетания Эфира в недра планет и звёзд СВЕТОВЫМИ потоками. СВЕТОЭфирный поток это джет. Из множества таких джетов состоит гравитационное поле Земли. Свет нагнетает Эфир в недра, а движущийся в недра Эфир приталкивает тела к поверхности Земли. Вещество в недрах переводит Эфир в СВЕТ. Далее СВЕТ излучается и процесс будет продолжаться до тех пор, пока весь

Эфир не перейдёт в СВЕТ.

Поля-формы движения Эфира. О гравитационном поле я написал. Магнитное поле это торовое движение Эфира. Электростатическое и электромагнитные поля – это гравитационные поля частиц электрона или протона. Поля, имеющие разную плотность Эфира, не взаимодействуют. Если плотность полей одинакова, то взаимодействуют. Так взаимодействуют электростатические поля и электромагнитные потому, что поля частиц по плотности одинаковые.

Движение тел-1. Следствие потери Эфира. Тело начнёт движение только в том случае, если начинает терять Эфир, т.е. при потере «массы». При каких процессах это происходит? В основном при горении топлива. Эфир, являясь обменной Субстанцией, поддерживает горение топлива. Для поддержания горения Эфир берётся из окружения. И прежде всего из ракеты, самолёта, автомобиля. Только при потере «массы» можно эти аппараты вынудить двигаться. Пуля летит не потому, что её вытолкнули газы, потому что отдала часть «массы» на горение пороха. Движение не свойство, а следствие вовлечения в движение тел движущимся потоком Эфира.

Теплота-следствие аннигиляции Эфира в СВЕТ. Больше никаких причин для появления теплоты нет. Теплота при-суца веществу, т.к. только атом может переводить Эфир в СВЕТ. Без вещества проявление теплоты невозможно.

4. Описание Эфира

Существует Мировая Субстанция-Эфир. Вполне самостоятельная и разумная. Он (Эфир) понимает, что несовершенен. В том смысле, что наполнен негативной информацией, которая влияет на существование Субъектов внутри Эфира, но состоящих из Эфира, так сказать, духовные Сущности. В конце концов, Он принимает решение избавиться от нехорошей информации путём сжатия её и консервации. Сначала консервирование происходит за счёт флуктуаций. Негативная информация сосредотачивается в нейтринно, а СВЕТ становится очищенным Эфиром. Потом создаются частицы (вещество), которые переводят Эфир в СВЕТ. Гравитация (СВЕТОВЫЕ потоки) нагнетает в вещество Эфир, где Он переводится в СВЕТ. Флора и фауна тоже переводит Эфир в СВЕТ. Во Вселенной происходит только один процесс перехода Эфира в СВЕТ. Эфир-Отец, СВЕТ-Сын. СВЕТ организует все процессы во Вселенной.

Для описания устройства Мира достаточно одной Субстанции и этой Субстанцией является Эфир заполняющий весь объём под твердью.

О свойствах Эфира, с таким условием, чтобы всё многообразие форм и явлений окружающего нас мира, являлось следствием существования только одной сущности Эфира.

Эфир обладает определёнными свойствами, которые поз-

воляют Ему творить всё многообразие форм и явлений окружающего нас мира из Себя-Самого.

Основное Его свойство непрерывность и способность иметь разную плотность, что позволяет исключить образование пустоты внутри объёма, занимаемого Эфиром. Объём, занимаемый Эфиром, наука называет пространством, что является формой существования Эфира. Формирование структур в Эфире происходит за счёт изменения плотности Эфира в определённой области. Эфир образует вихри, течения и струи, т.к. является жидкой средой.

Допустим, что Эфир был бы дискретен, т.е. состоял из очень, очень мелких частиц. Сможем ли мы с помощью его объяснить гравитацию? Сможем. Двигается в центр земли и увлекает своим движением тела, прижимая их к поверхности Земли. Сможем ли мы с его помощью объяснить сильные, слабые, обменные и молекулярные взаимодействия? Не сможем. Чтобы объяснить эти взаимодействия, мы должны объяснить, как осуществляется связь между частичками Эфира. Если между частичками Эфира не будет связи, то и взаимодействие невозможно. Если разрезать буксирный трос, то сможем ли мы буксировать автомобиль? Нет. Значит нужно вводить новую сущность, а это противоречит нашему первоначальному условию: Сущность только одна. Поэтому Эфир-непрерывная Субстанция.

Между атомами и молекулами нет видимой связи, но вещество (любое) сопротивляется, как растяжению, так и сжа-

тию.

Материя, лишь незначительная часть Вселенной, но плотность материи больше плотности Эфира, наполняющего пространство (наблюдательный факт), значит, Эфир должен включать в себя и такое понятие как плотность. Чем выше плотность, тем больше прочность Эфира. Эфир должен иметь способность уплотняться и снижать плотность до бесконечно малых величин. Эфир разной плотности должен свободно проникать друг сквозь друга не нарушая геометрии образований (вихрей, атомов, молекул).

Эфир состоит из двух компонентов-тёмного Эфира и СВЕТА. В недрах звёзд и планет Эфир перерождается в СВЕТ, т.е. аннигилирует. СВЕТ активная компонента Эфира, излучаясь вихревым потоком из недр звёзд и планет, СВЕТ нагнетает Эфир в недра.

Аннигиляция есть перерождение Эфира в СВЕТ.

Всё вещество Вселенной состоит из Эфира. Все поля во Вселенной есть движущиеся Эфирные образования. Любое движение материи во Вселенной обусловлено перемещением потоков Эфира.

5. Строение частиц, лежащих в основе Вещества

Вначале было Слово, и Слово было у Бога, и Слово было Бог.

Слово-это Дух, который вызывает движение В Эфире. В данном случае Слово выступает, как основа создания движения в Эфире. Именно с первого движения всё и началось.

«и тьма над бездною, и Дух Божий носился над водою.»

Бытие 1 глава.

Первая флуктуация плотности Эфира, позволившая Эфиру перейти в СВЕТ, и есть первое действие включившее время. Эфир переродился в СВЕТ, а СВЕТ начал Творить Вселенную с единственной целью и дальше переводить Эфир в СВЕТ. В данном случае СЛОВО выступает как действие иницирующее начало единственного процесса

во Вселенной переход Эфира в СВЕТ. Собственно, это действие и творит всё.

Изначально Эфир занимал весь объём и имел одинаковую плотность. Однако в этом объёме происходили флуктуации плотности Эфира. Смотрите Рис.1. И как следствие флуктуаций Эфира получилась дискретная частица Эфира-нейтринно с Эфирным вихрем, которая получила название электрон (позитрон) Рис 2.

Но одного электрона (позитрона) недостаточно для получения вещества.

Нужен протон и нейтрон. Логично предположить, что протон и нейтрон были созданы уже из имеющихся частиц, как продолжение укрупнения структуры уже из имеющегося материала.

Флуктуации плотности Эфира.

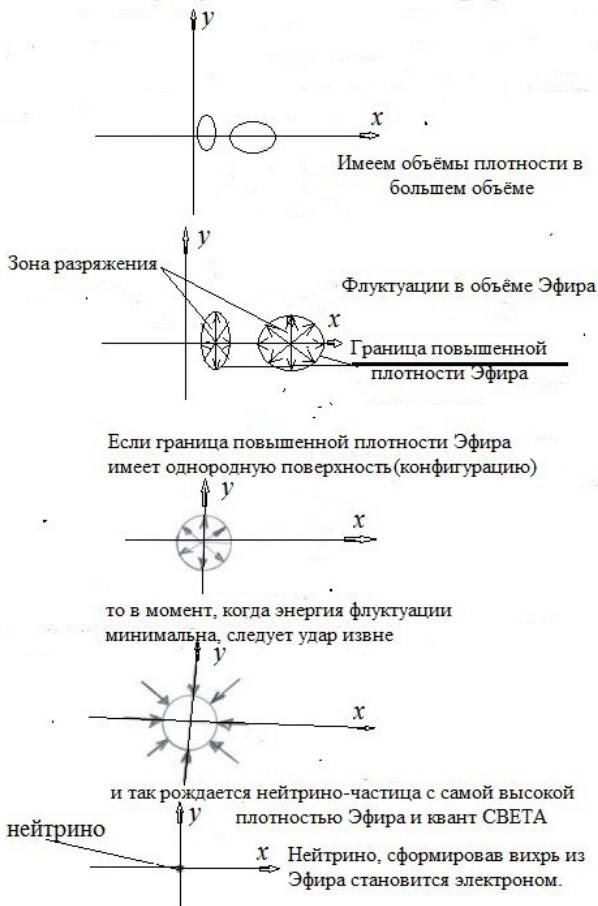


Рис. 1 Флуктуации плотности Эфира

Следующим этапом в создании вещества, было создание позитрония, необходимого для формирования кристаллической решётки протона и нейтрона. Необходимо было соединить электрон и позитрон в единое целое. Для этого необходима высокая температура и давление. Температура необходима для того, чтобы ослабить Эфирные вихри электрона и позитрона, а давление нужно для интеграции нейтрино электрона и позитрона друг в друга.

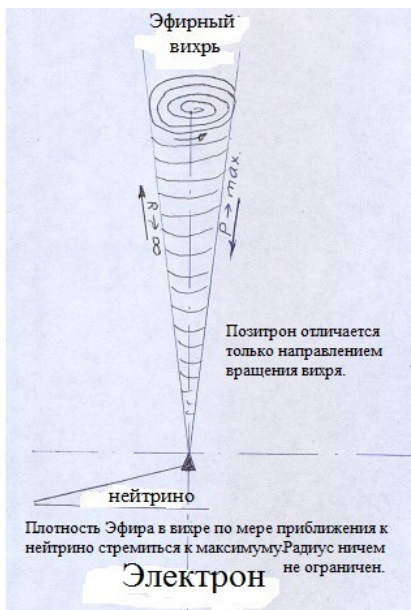


Рис 2. Электрон. Представляет собой частицу-нейтрино с вихрем Эфира, который есть гравитационное

поле этой частицы

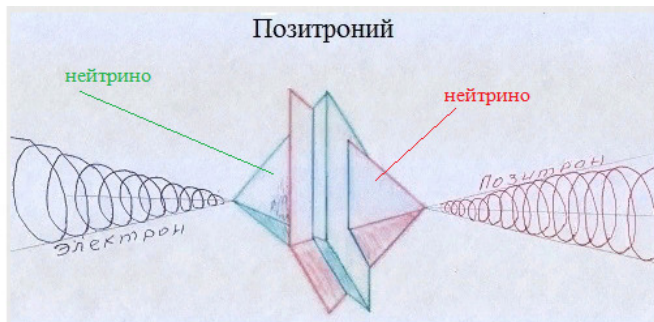


Рис.3 Позитроний-частица состоящая из электрона и позитрона

Для создания позитрония СВЕТ концентрируется в шаровое скопление, выпускает два джета и нагнетает в шаровую область электроны и позитроны. По мере продвижения электронов и позитронов по джету создаётся высокая температура и давление. Процесс происходит примерно так: [51]

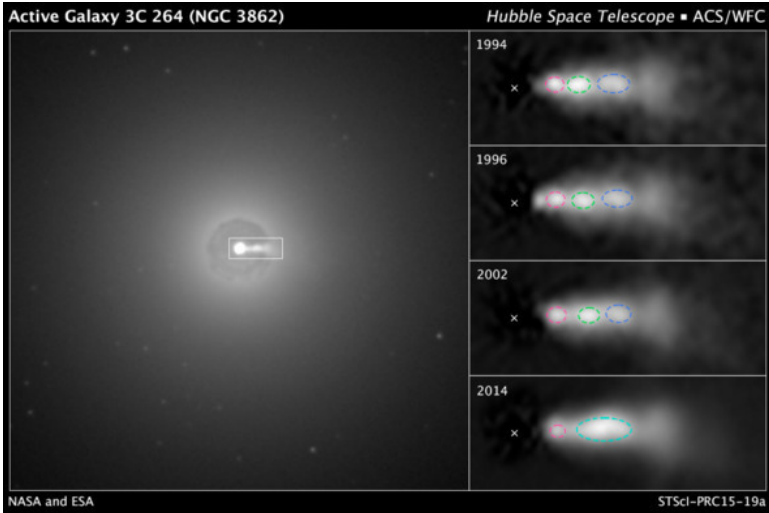


Рис.4 Компьютерная анимация процессов в джете.

Сначала формируются дуэнейтрино Рис.3, а потом протоны и нейтроны из таких образований Рис.5:

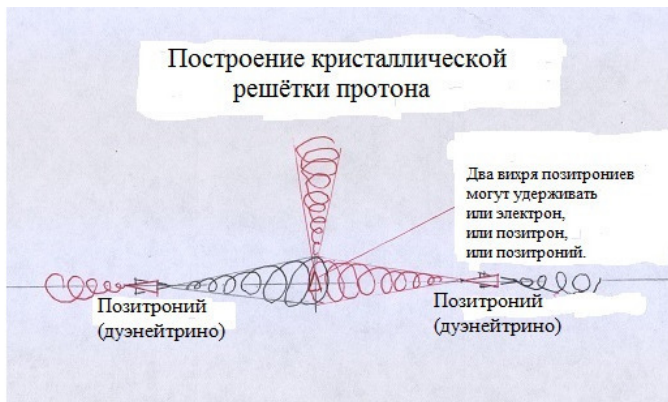


Рис.5 Взаимодействие двух позитрониев в кристаллической решётке протона

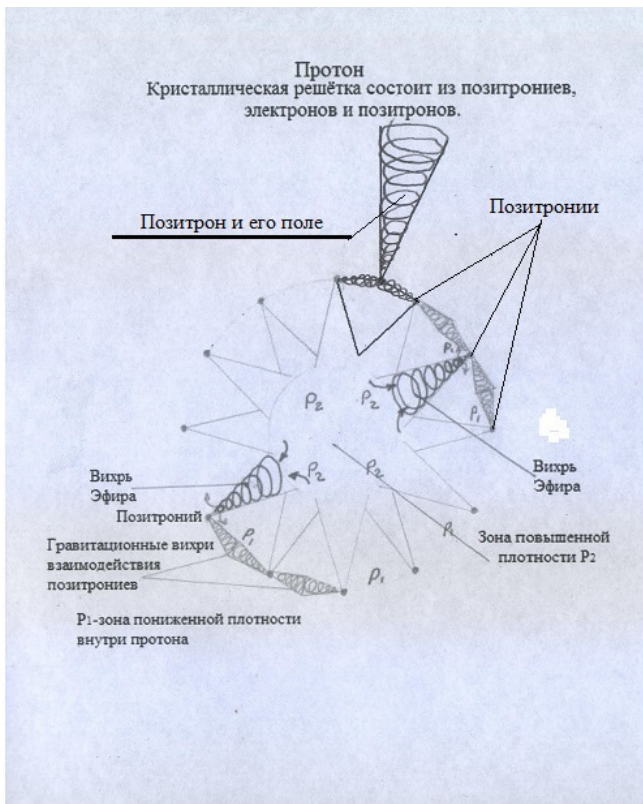
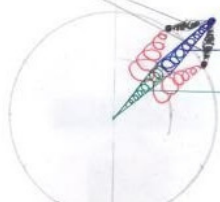


Рис. 6 Протон

Протон в конечном итоге выглядит так: Рис.6. У нейтрона Рис.7 позитрон находится в центре и его гравитационное поле нейтрализуется полем электрона. Примерно так:

Примерная схема распада нейтрона

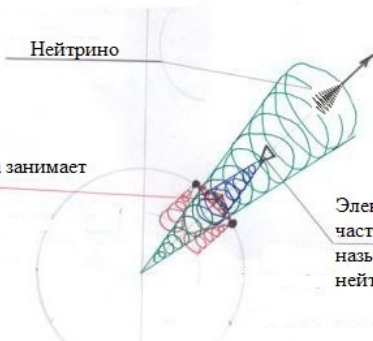
Гравитационное (вихревое) взаимодействие
позитрониев



Позитронии
Гравитационный
вихрь электрона
Гравитационный
вихрь позитрона

1 стадия

Ослабление гравитационных связей между
позитрониями в кристаллической решётке



2 стадия-разрыв связей.

Рис.8 Схема распада нейтрона на протон, электрон и нейтрино

Так были созданы элементарные частицы. Такое устрой-

ство частиц может объяснить электронейтральность атома, наличие зарядов у тел и их отсутствие у элементарных частиц. Прояснит спин электрона и протона. Позволит разобраться с бесчисленным количеством частиц, открываемых наукой на ускорителях и много чего ещё.

6.Создание элементов таблицы Менделеева

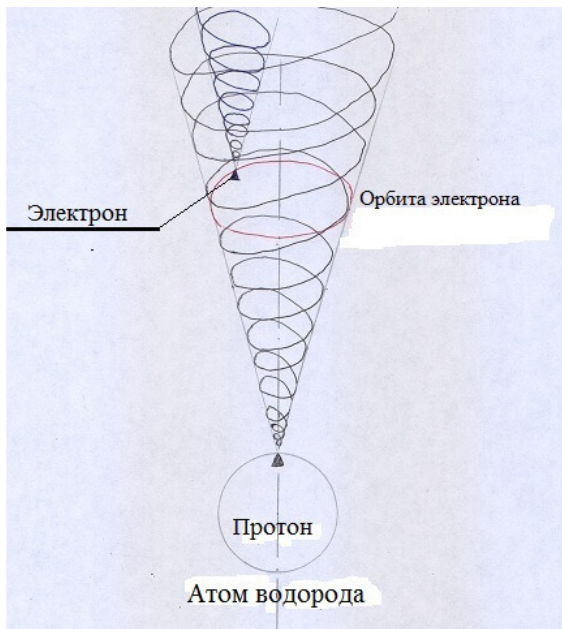


Рис.9 Атом водорода. Электрон движется по периметру гравитационного поля протона. Этим обеспечивается нейтральность атома, вихрь электрона блокирует вихрь протона.

Создание элементов вещества аналогично созданию протонов и нейтронов. Шаровая область СВЕТА выпускает два джета, которые всасывают из окружающего пространства электроны, протоны и нейтроны. По мере продвижения по джету из них формируется водород и гелий. На Рис. 9 изображён атом водорода.

Из таких структур созданы все атомы химических элементов Рис.10.

Создание атомов элементов определённого периода происходит в определённый этап развития Вселенной. Каждому периоду атомов вещества таблицы Менделеева соответствует свой этап развития Вселенной. Создание атомов вещества происходит в джетах.

На определённом этапе развития галактики, звёзды и планеты формируются аналогичным образом. Два джета всасывают из окружающего пространства химические элементы первого, второго, третьего и четвёртого периодов таблицы Менделеева. В джетах формируются звёзды и планетарные системы и выбрасываются в рукава.

Только на этом этапе появляются звёзды и планеты и только на этом этапе формируются их гравитационные поля. Кроме того, на этом этапе создано сложное вещество, т.е. состоящее из нескольких химических элементов.

Энергетические уровни атомов ХИМИЧЕСКИХ ЭЛЕМЕНТОВ.

Красный-орбиты электронов
Синий-гравитационные поля
протонов и электронов

Протоны располагаются по периферии ядра,
нейтроны внутри ядра

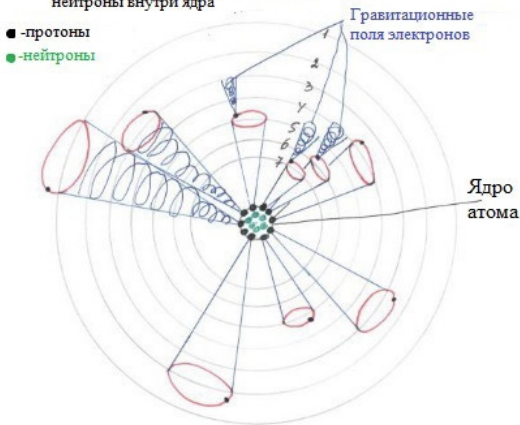


Рис.10 Структура атома. Примерная схема расположения энергетических уровней в атомах

7. Природа гравитация

В Природе всё элементарно просто. Существуют две среды Эфир и СВЕТ, которые являются основой Мироздания. СВЕТ, излучаясь вихревым потоком, нагнетает Эфир в недра планет и звёзд. Движущийся Эфир в недра и есть причина приталкивания тел к поверхности земли.

Как было рассмотрено выше. Шаровое скопление СВЕТА выбросив два джета нагнетает в область из окружающего пространства ранее созданные элементы. По мере прохождения по джету из элементов формируются звёзды и планеты, из которых в центральной части создаются звёздные системы и выбрасываются в рукава галактик.

Рассмотрим экспериментальные данные.

Цитата [69]:

3.4. Фракталы в плазме.

В работе [10] исследовались необычные физические явления в плазме, приводящие к появлению в ней фрактальных структур. Было обнаружено, что квазинейтральное состояние плазмы сменялось упорядоченным состоянием [10]. Образовавшиеся регулярные структуры имели фрактальную закономерность, причем фракталы в плазме проявлялись в макроскопическом масштабе. В макро масштабе структурированная плазма представляла собой две симметрич-

ные системы, напоминающие по форме вложенные конусы (рис.1). В фрактальных структурах видна характерная зависимость, построенная по принципу удвоения периода. На универсальность сценария удвоения периода в системах, имеющих хаотическое поведение, обратил внимание в своих исследованиях Вейценбаум [11].

Таким образом, в плазме, вместо хаотического поведения, наблюдался совершенно определенный вид организации и совершенно определенная взаимосвязь элементов структуры. Выявленная высокая степень упорядоченности в плазме, вступает в противоречие с традиционным пониманием процессов в ней. Все это указывает на процессы, в которых происходит уменьшение энтропии плазмы.

Плазменные конусы

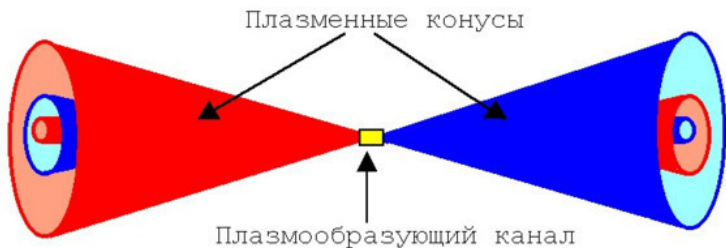


Рис. 11 Структура, наблюдаемая в плазме

Цитата [70]:

Ниже приведены некоторые результаты наших экспериментальных исследований, которые, на наш взгляд, также подтверждают закон уменьшения энтропии [15]. Нами исследовались необычные физические эффекты, обнаруженные в плазме [15]. В плазме наблюдалось появление регулярных структур. Квазинейтральное состояние плазмы менялось на упорядоченное состояние. Образовавшиеся регулярные структуры имели фрактальные закономерности [15]. Некоторые фотографии «отпечатков» плазменных фракталов, зафиксированные на мишенях из тугоплавких металлов, приведены ниже на рис.1 [15]. В соотношениях ширины полос в фрактальных кольцевых структурах просматривается характерная зависимость, построенная по принципу УДВОЕНИЯ периода. На универсальность удвоения периода колебаний в системах имеющих хаотическое поведение обратил внимание в своих исследованиях Фейгенбаум [18].



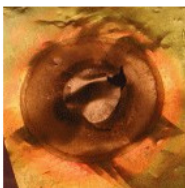




Рис.12. Фотографии «отпечатков» фрактальных структур, возникающих в плазме.

На Рис.13а схематически показаны плазменные фракталы, восстановленные по «отпечаткам» на мишенях. На Рис.13б показано сечение фрактального конуса и его тонкая структура.

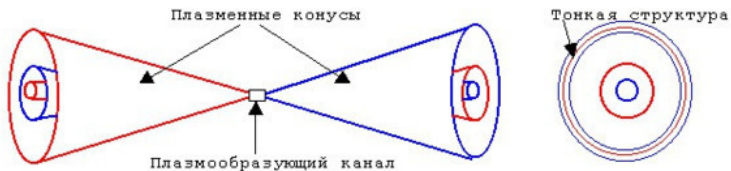


Рис. 13 Плазменные каналы а,б

Фрактальные проявления в структурах является всеобщим признаком для множества природных проявлений. Фракталы проявляются как на макроуровне, так и на уровне элементарных частиц [16, 17]. Плазма не оказалась исключением. Появление регулярных структур в плазме указывает на наличие процессов в ней, идущих с уменьшением энтропии. Результаты исследования уменьшения энтропии плазмы могут оказаться ключевыми для понимания процессов в физическом вакууме, приводящих к рождению дискретного вещества из вакуума.

Теорема Климонтовича практически снимает запрет на возможность возникновения регулярных структур в континууме. В рамках теории физического вакуума, используя S-теорему Климонтовича, появляется возможность обосновать возникновение не только регулярных структур в континууме, но и порождение дискретных частиц из непрерывного вакуума. Одним из следствий S-теоремы Климонтовича является вывод о том, что корни дискретности следует искать в непрерывности. Закон уменьшения энтропии Климонтовича дает ключ к разрешению фундаментальной коллизии непрерывности и дискретности, которая до сих пор не нашла своего решения. Конец цитат.

Недра-высокотемпературная плазма, космос (пространство) -низкотемпературная плазма, но фракталы формирует СВЕТ. Конусный поток СВЕТА берёт начало в недрах, как фрактал, и выходит в космос, всасывая Эфир в недра.

Это и есть гравитация. Кто ни будь, может дать представление гравитации, основываясь на экспериментах? А о природе джетов есть теперь у кого-либо сомнения? А что напоминает 13б? Это всенепременно дифракционная картинка.



Рис.14 Джет-вихрь из Света внутри которого формируются протоны и нейтроны



Рис.15 Джет-вихрь из Света в котором формируются звёзды и планеты и из которых формируются звёздные системы

Со временем джеты исчезают и в центре галактики формируется квазар,

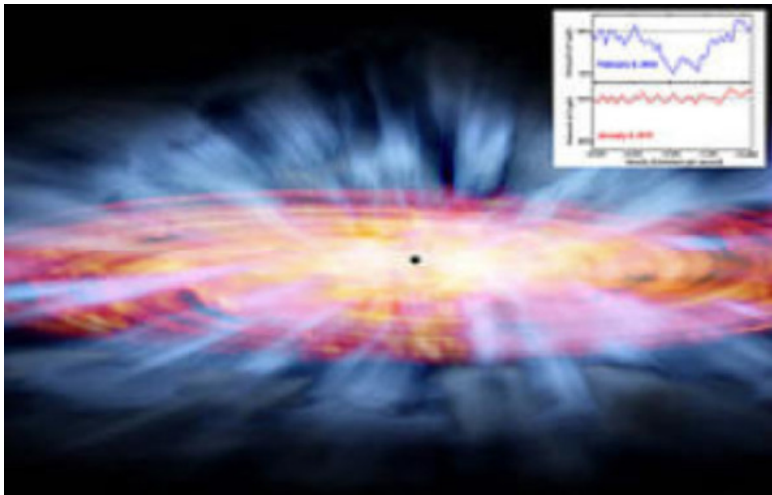


Рис.16 Квazar. Внутри чёрная точка-шаровая область из Света ничего не излучающая, поэтому кажущаяся чёрной, которую считают чёрной дырой



Рис.17 Угасающий квазар

который выполняет важную роль в становлении гравитационных полей звёзд и планет. Своими СВЕТОВЫМИ потоками он нагнетает Эфир в свои недра, но по мере прохождения через галактику, Эфир питает новорождённые звёзды и планеты, помогая становлению их гравитационных полей. Наступает момент, когда практически весь Эфир, по мере движения к квазару, поглощается звёздами и планетами, поэтому квазар угасает. Именно поэтому жизнь квазара коротка. От квазара, в центре галактики, остаётся шаровая область заполненная СВЕТОМ. Она ничего не излучает и поэтому не видна.

Ранее было известно, что гравитация – это сила, с которой все материальные объекты взаимодействуют друг с другом. Сила взаимодействия всемирного тяготения была И. Ньютоном выражена формулой:

$$F = G \frac{m_1 \cdot m_2}{r^2}$$

Однако не была открыта природа гравитации, и до настоящего времени никто представления не имеет о самой природе гравитации.

Многую теоретически обоснована научная идея о том, что гравитация, не что иное, как поток Эфира к центрам планет и звёзд, где он переходит в другое агрегатное состояние-СВЕТ и СВЕТ двигаясь от центра, вихревым конусным потоком, нагнетает Эфир к центру, звёзд и планет.

Научные значения данной идеи заключаются в том, что она полностью меняет представление о окружающем нас мире и Вселенной. Благодаря данной научной идее можно объяснить формирование плазменного кристалла, который был

получен на орбитальной станции «Мир» в течении восьмилетнего эксперимента, потерю мышечной массы космонавтов, находящихся длительное время на орбите, создать новую теорию возникновения вселенной, в основе которой будет не материя, а сознание. Она позволит нам отказаться от большого взрыва и даст возможность заглянуть в начало начал.

Благодаря данному открытию, можно будет практически со 100% вероятностью, просчитать возникновение землетрясений, возможно даже за несколько суток до их начала. Разработать новые технологии и т. д. и т. п.

Гравитация-процесс нагнетания Эфира в недра планет и звёзд СВЕТОВЫМИ потоками. СВЕТОЭфирный поток это джет. Из множества таких джетов состоит гравитационное поле Земли. Свет нагнетает Эфир в недра, а движущийся в недра Эфир приталкивает тела к поверхности Земли. Вещество в недрах переводит Эфир в СВЕТ. Далее СВЕТ излучается и процесс будет продолжаться до тех пор пока весь Эфир не перейдёт в СВЕТ.

Доказано, что звезды излучают энергию в окружающее пространство в виде Света (в данном случае под Светом подразумевается только видимое излучение, которое является другим агрегатным состоянием Эфира.)

Как известно, освещенность

$$E = \frac{\Phi}{S} = \frac{\Phi}{4 \cdot \pi \cdot R^2}$$

Где: Φ – световой поток. Чем дальше находится от источника света, тем меньший световой поток приходится на единицу площади. Наука утверждает, что сила света,

$$J_{\text{света}} = \frac{\Phi}{4 \cdot \pi}$$

из чего следует, что сила света не зависит от расстояния до источника света. Так ли это? Рассмотрим это на примере: см. Рис. 18

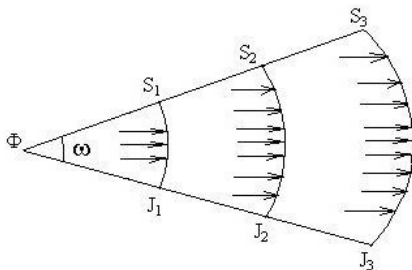


Рис. 18 Световой поток в зависимости от расстояния

По данной формуле мы имеем: $J_1 = J_2 = J_3$.

Но это справедливо лишь только в том случае, если мы соберем световой поток со всей площади. Однако $S_1 < S_2 < S_3$, значит $\Delta\Phi_1 > \Delta\Phi_2 > \Delta\Phi_3$ приходящийся на единицу площади.

Если $S_1 < S_2 < S_3$, то $J_1 > J_2 > J_3$.

И чем дальше от источника света, тем меньше светового потока приходится на единицу площади, соответственно, чем дальше от источника света, тем сила света меньше. Значит: $J = E \cdot S$.

Рассмотрим два источника света, световые потоки которых известны и $\Phi_1 > \Phi_2$.

Освещенность от первого источника:

$$E_1 = \frac{\Phi_1}{4 \cdot \pi \cdot R_1^2}$$

от второго:

$$\frac{\Phi_2}{4 \cdot \pi \cdot R_2^2}$$

Равенство освещенности от Φ_1 и Φ_2 будет в некоторой точке O.

$$E_1 = E_2$$
$$\frac{\Phi_1}{4 \cdot \pi \cdot R_1^2} = \frac{\Phi_2}{4 \cdot \pi \cdot R_2^2}$$

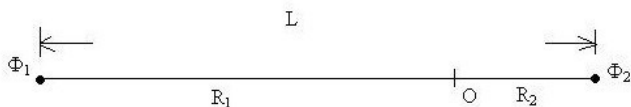


Рис. 19 Равенство двух световых потоков в точке O

$$\frac{\Phi_1}{R_1^2} = \frac{\Phi_2}{R_2^2}, \quad \frac{R_1^2}{R_2^2} = \frac{\Phi_1}{\Phi_2}, \quad \frac{R_1}{R_2} = \sqrt{\frac{\Phi_1}{\Phi_2}}$$

Если будет известно расстояние между источниками света L , то $R_1 = L - R_2$, отсюда

$$\frac{L - R_2}{R_2} = \sqrt{\frac{\Phi_1}{\Phi_2}}; \text{отсюда } R_2 = \frac{L}{1 + \sqrt{\frac{\Phi_1}{\Phi_2}}}, \text{ а } R_1 = \frac{L}{1 + \sqrt{\frac{\Phi_2}{\Phi_1}}}$$

Рассмотрим ситуацию с гравитацией.

Возьмем две массы $m_1 > m_2$ излучающие СВЕТ $\Phi_1 > \Phi_2$

Каждая масса будет концентрировать вокруг себя гравитационные потоки, плотность которых будет равна:

$$N_1 = \frac{m_1}{4 \cdot \pi \cdot R_1^2}; N_2 = \frac{m_2}{4 \cdot \pi \cdot R_2^2}$$

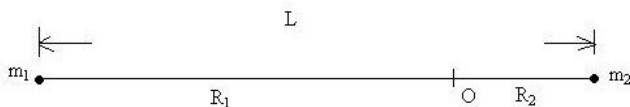


Рис.20 Равенство двух Эфирных потоков в точке O

В некоторой точке O плотность гравитационных потоков будет равна:

$$\frac{m_1}{4 \cdot \pi \cdot R_1^2} = \frac{m_2}{4 \cdot \pi \cdot R_2^2}$$

$$\frac{R_1^2}{R_2^2} = \frac{m_1}{m_2}; \frac{R_1}{R_2} = \sqrt{\frac{m_1}{m_2}}$$

тогда, если расстояние между массами L , то

$$R_1 = \frac{L}{1 + \sqrt{\frac{m_1}{m_2}}}; \text{ а } R_2 = \frac{L}{1 + \sqrt{\frac{m_2}{m_1}}}$$

Отсюда силу взаимодействия двух масс можно определить по формуле:

$$F = \frac{m_1}{4 \cdot \pi \cdot \left(\frac{L}{1 + \sqrt{\frac{m_1}{m_2}}} \right)^2} \cdot S_v \cdot g_v$$

$$F = \frac{m_2}{4 \cdot \pi \cdot \left(\frac{L}{1 + \sqrt{\frac{m_2}{m_1}}} \right)^2} \cdot S_v \cdot g_v$$

где: S_v – площадь взаимодействия двух масс.

g_v – ускорение в точке равенства гравитационных потоков.

Поэтому классическая формула неверна в своей основе. Предполагается, что гравитационное поле формирует масса, а фактически поле формирует СВЕТОВОЙ поток. Коэффициент пропорциональности уточняет силу взаимодействия, т.к. большая масса излучает и больший световой поток. Поэтому у тел, практически отсутствует гравитационное взаимодействие, т.к. световые потоки излучаемые ими очень незначительны.

Рассмотрим пример: Рис.21

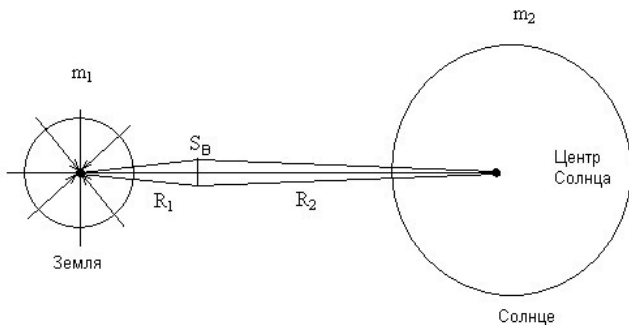


Рис. 21 Взаимодействие Земли и Солнца

$L = 150\,000\,000$ км.

$m_c = 342\,000 m_3$

то: R_1 будет равен примерно 256 000 км

Удвоенная сила взаимодействия будет формироваться за счет массы земли, Рис.22.

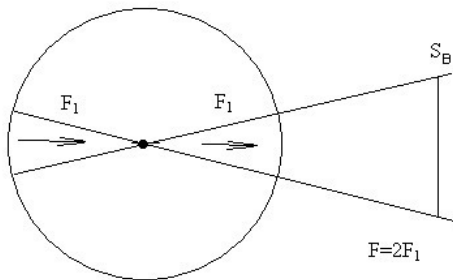


Рис. 22 Формирование силы гравитационного воздействия на тело

Солнце через Землю перекачивает Эфир. За счет того, что Эфир увлекает своим движением Землю в сторону Солнца, происходит смещение Земли в сторону Солнца, возникает ощущение притяжения Земли Солнцем. Аналогично происходит и с Луной.

Гравитация – поток Эфира и не только. Именно из Эфира сформированы электроны, протоны и нейтроны – основа современной материи. Эфир, аннигилируя в недрах звёзд и планет, переходит в другое агрегатное состояние-СВЕТ, что и является источником энергии звёзд. Именно в этом причина того, что недра планет раскалены. Эфирные потоки внутри вещества формируют межатомные и межмолекулярные связи.

Если мы в точку равенства гравитационных потоков Солнца и Земли, поместим материальный объект, допустим Луну, и если центр тяжести Луны постоянно будет находиться на линии соединяющей центры тяжести Солнца и Земли, то Луна никогда не упадет на землю. Даже если мы приложим к луне силу, что бы приблизить её к земле, то чем ближе к Земле мы будем приближать Луну, то тем большее усилие мы будем прилагать. Нам будет казаться, что взаимодействие Луны с Солнцем будет увеличиваться, а Луны с Землей уменьшаться. В действительности это не так, просто чем

ближе к Земле будет Луна, тем более плотный поток между Землей и Солнцем будет на неё действовать, и соответственно, более плотный поток рождает и большую силу.

Разломы и сдвиги земной коры по разломам, провоцирует гравитационное взаимодействие Земли с Солнцем и Луной. И если гравитационное взаимодействие с Солнцем выгибает земную кору от центра Земли, то взаимодействие с Луной, наоборот, прижимает земную кору к центру Земли. Земная кора постоянно деформируется и за миллионы лет сформировались тектонические разломы земной коры.

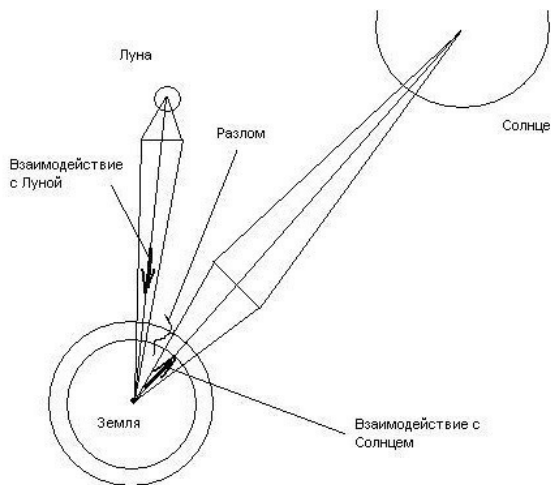


Рис. 23 Гравитационное взаимодействие Земли с Луной и Солнцем

Поэтому при Солнечном затмении практически всегда происходят землетрясения.

Теперь нужно разобраться, как же движутся встречные потоки СВЕТА и Эфира.

Свет движется от солнца в двух направлениях (по винтовой конусной траектории и сам конус вращается), за счёт этого и нагнетается Эфир к центру звёзд, в пределах определенного телесного угла.

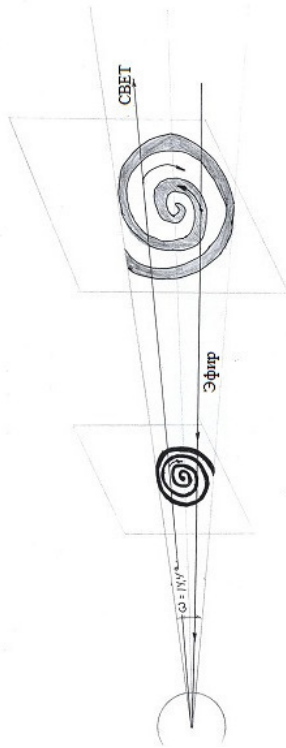


Рис.24 СВЕТОЭфирный поток

В гравитационном поле Земли таких потоков, вероятно, тысячи. Из таких потоков это поле и состоит.

Как видно из Рис. 24 потоки СВЕТА и Эфира не оказывают воздействие друг на друга. Чем ближе к материальному объекту, тем выше плотность СВЕТА и Эфира. Основная

задача звезд Вселенной переработать Эфир в СВЕТ. И этот процесс носит название аннигиляция.

Доказательства достоверности изложенного

Для доказательства достоверности научной идеи могут привести экспериментальные данные, полученные современной наукой.

1. Восьмилетний эксперимент по формированию плазменного кристалла на орбитальной космической станции. В условиях, когда масса Земли не оказывает влияния на формирование гравитационного потока другой массой (в так называемых условиях невесомости), то гравитационные потоки Солнца и Земли могут воздействовать на плазму, вызывая её движение.

2. Световые столбы-феномен Природы подтверждает существование СВЕТОЭфирных потоков, Рис.25.



Рис.25 Световые столбы-проявленные СВЕТОЭфирные потоки

3. Важное значение в данном случае приобретает критическая масса ядерного заряда. Ядерный взрыв на поверхности земли, предполагает иметь определенную массу Урана – 238. В космическом пространстве критическая масса будет другой. И если она будет больше чем на Земле, то можно будет с уверенностью говорить, что гравитационные потоки, формируемые Землей, повышают внутреннюю энергию ядерного заряда, что и позволяет уменьшить критическую массу в условиях Земли. Если критическая масса, в космическом пространстве, ядерного заряда будет меньше, чем на Земле, то это позволит сделать вывод, что Земля отбирает часть внутренней энергии ядерного заряда.

4. В качестве доказательства можно использовать и возможность научного расчета места и времени землетрясения, ориентируясь положениями Земли, Солнца, Луны и др. планет.

5. В качестве доказательства можно использовать научные данные о том, что Юпитер испускает в окружающее пространство энергии значительно больше, чем получает от Солнца, а также то что ядро Земли имеет высокую температуру, а Солнце светит миллиарды лет.

6. В качестве доказательства можно использовать то, что во Вселенной, начиная от электрона и заканчивая Галактиками, все движется, а источник движения есть СВЕТ, т.к. двигаясь Сам, движет всё во Вселенной

7. В качестве доказательства можно использовать и факт внезапной потери высоты международной космической станцией. В момент, когда выброс из солнечного ядра оказывается на луче соединяющем центры тяжести Солнца и Земли, происходит максимальный отток Эфира от Земли к Солнцу, что в свою очередь способствует увеличению притока Эфира к Земле, и как следствие увеличивается сила взаимодействия между международной космической стан-

цией и Землей. Станция соответственно потеряла высоту, что и было зарегистрировано в декабре 2004 года. Увеличение же притока Эфира к Солнцу с помощью планет солнечной системы, позволяет солнцу регулировать свою активность.

8. В качестве доказательства можно использовать и следующий эксперимент. Взвесим одну и ту же массу на пружинных весах в момент наибольшей и наименьшей солнечной активности. Весы зафиксируют массу большую в период наибольшей солнечной активности.

9. Наукой доказано, что СВЕТ может и толкать и тянуть: [52]

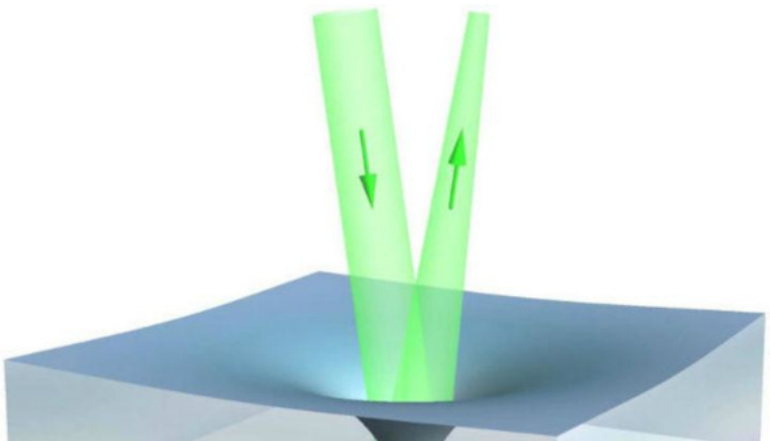


Рис.26 Толкающая сила Света

Цитата: «В своём эксперименте Леонхардт и его коллеги продемонстрировали, что поверхность жидкости можно заставить изогнуться внутрь, что будет соответствовать толкающему давлению света, и сделать это при помощи относительно широкого пучка излучения в относительно крупном контейнере. Эти два фактора заставляют свет формировать структуру потока в жидкости.

Леонхардт и его команда решили повторить свой эксперимент и, как только они использовали узкий луч и малый контейнер, проявилось тянущее давление света. Это означает, что характер давления зависит не только от света, но и от самой жидкости, поясняют исследователи.» Конец цитаты.

СВЕТ единственная Среда, претендующая на звание «тёмной энергии».

10.Обнаружена вихревая структура Светового потока. 6 лет я о ней твержу. [53]

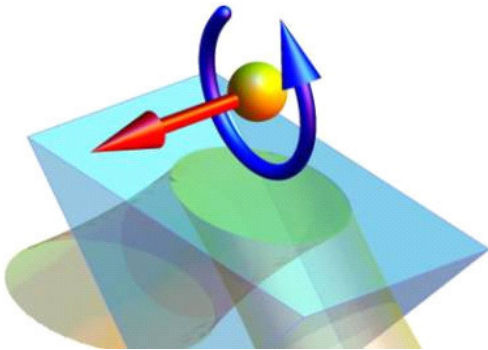


Рис.27 Вращение Светового луча (СветоЭфирного потока)

Японские, украинские, американские и корейские ученые открыли новые необычные свойства света. Авторы опубликовали исследование в журнале Nature Communications, кратко с ним можно ознакомиться на сайте RIKEN, крупного японского Института физико-химических исследований.

Исследуя динамические характеристики эванесцентной волны, ученые обнаружили, что ее импульс и спин имеют поперечные компоненты, которые ориентированы под прямым углом к направлению распространения. Физики также открыли, что поперечная компонента спина не зависит от поляризации и спиральности. Свойства исследованных волн, как заявляют авторы, в некотором смысле противоположны свойствам обычных волн.

11. Свет превратили в сверхтекучую жидкость [72]

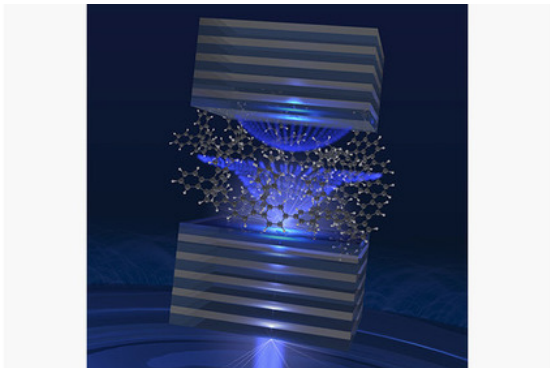


Рис.28 Изображение: Polytechnique Montreal

Физики из итальянского исследовательского института CNR NANOTEC превратили свет в аналог квантовой жидкости, используя электроны из органических молекул. Новая форма материи способна «обтекать» препятствия, не создавая замедляющей ее ряби. Статья ученых опубликована в журнале Nature Physics. Кратко о ней сообщается на сайте Phys.org

Эффект сверхтекучести возникает, когда скопление частиц или атомов (относящихся к бозонам) охлаждаются почти до абсолютного нуля. Поскольку бозоны, в отличие от фермионов, могут занимать одно и то же квантовое состояние, они все достигают минимально возможного энергетическо-

го уровня. Тепловое движение прекращается, однако начинают проявляться квантовые эффекты. В результате атомы начинают «течь» без трения, просачиваясь сквозь узкие щели и капилляры. Такое вещество называют квантовой жидкостью.

Ученые показали, что форму материи с похожими свойствами можно создать при комнатной температуре с помощью поляритонов – квазичастиц, возникающих при взаимодействии фотонов с колеблющимися частицами какой-либо среды. Поляритоны, таким образом, представляют собой волну, состоящую из двух компонентов – электромагнитных колебаний и возбуждений среды.

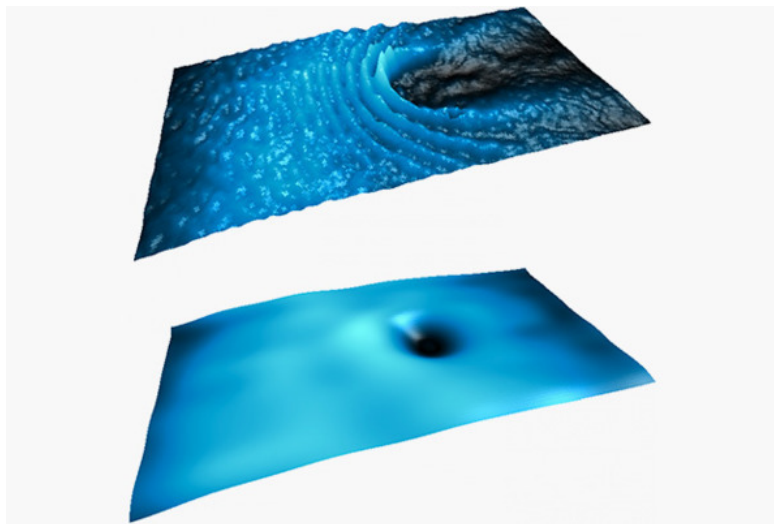


Рис.29 Изображение: Polytechnique Montreal

В ходе эксперимента использовалась сверхтонкая пленка из органических молекул, которую поместили между двух зеркал с очень высокими коэффициентами отражения. Ученые запустили в устройство фотоны, которые попадали в зеркальную ловушку и крепко «зацеплялись» за молекулы, порождая, по словам самих физиков, гибридную жидкость, состоящую из света и материи. Последняя может свободно течь, не замедляясь при встрече с каким-либо препятствием, поскольку в ней не возникают турбулентные вихри.

По словам исследователей, полученные ими результаты показывают, что сверхтекучее вещество можно получить, не прибегая к сильному охлаждению. Это позволит создавать устройства на основе фотонной супер жидкости, в которых трение и сопутствующие потери тепла будут сведены к минимуму. Конец цитаты.

Жидкостью может быть только то, что по своей Природе изначально является жидкостью. Учёные просто создали условия, при которых СВЕТ проявил свои истинные свойства. СВЕТ-жидкость.

12. Ученые смогли создать серебряные нано иглы оптическим вихрем

<https://ria.ru/science/20170531/1495399543.html> [73]

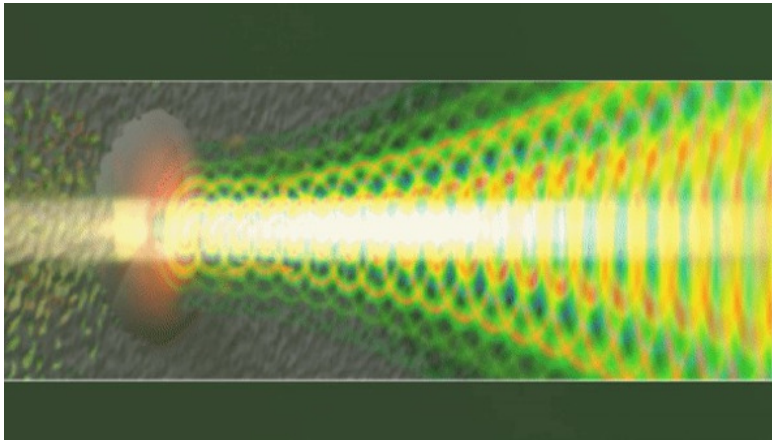


Рис.30 Схема образования нано иглы на поверхности металла под действием оптического вихря.

МОСКВА, 31 мая – РИА Новости. Ученые Дальневосточного федерального университета и Дальневосточного отделения Российской академии наук обнаружили новое свойство вихревых лазерных импульсов создавать металлические нано иглы. Выявленный эффект может расширить возможности лазерной печати, позволит создавать принципиально новые нано структуры с помощью лазерных импульсов. Результаты исследования опубликованы в серии статей в авторитетных научных журналах *Optics Express*, *Applied Physics Letters*, *ACS Applied Materials and Interfaces*.

Принцип работы лазерного спектрометра

Сибирские ученые создали кристаллы, расширяющие

возможности лазеров

Как сообщил научный сотрудник кафедры теоретической и ядерной физики Школы естественных наук ДВФУ Александр Кучмижак, группой ученых ДВФУ и ДВО РАН проведена серия экспериментов по микроскопической печати на металлических пленках из золота и серебра оптически-вихрями – особыми лазерными импульсами. Под воздействием лазера на поверхности пленок появлялись конусообразные формы с размером у основания менее 1 микрона и толщиной «острия» от 10 до 20 нанометров.

Схематическое изображение процесса формирования спиральных наноигл на серебряной пленке под действием вихревых импульсов. На крайнем правом изображении, полученном при помощи сканирующего электронного микроскопа, красными стрелками показано направление закрученности.

При этом получившиеся металлические нано конусы оказались закрученными в направлении вращения облучающего их оптического вихря.

«Оптический вихрь – один из наиболее интересных видов лазерных пучков. Особенность в том, что его волновой фронт при распространении в пространстве вращается подобно сверлу. При воздействии на металлическую пленку он плавит ее в точке импульса и вытягивает из нее микроскопическую иглу, закрученную в направлении вращения вихря. Изучению физических свойств этого процесса мы посвяти-

ли специальное исследование», – рассказал Александр Кучмижак. Конец цитаты.

В данной работе ясно представлено, что СВЕТОВОЙ поток имеет вихревую природу, Рис.31.

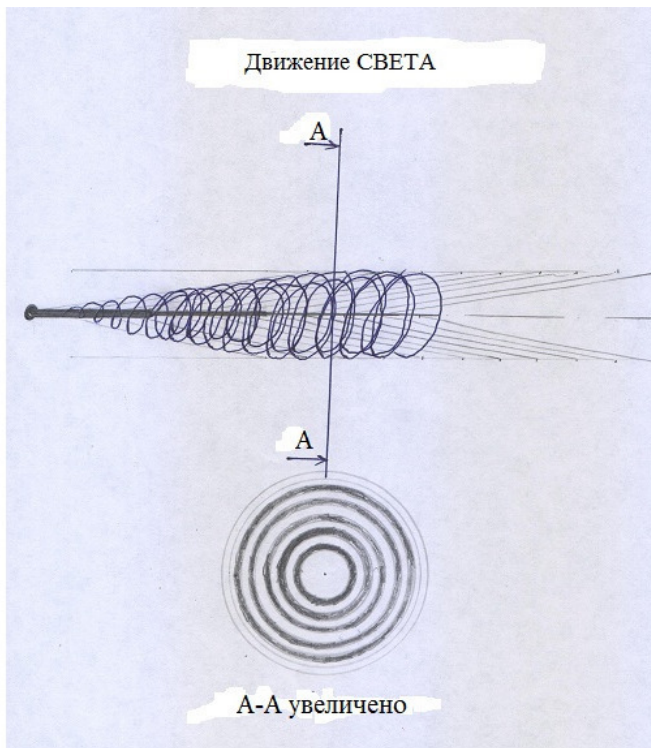


Рис.31 СВЕТОЭфирный поток

Дифракция СВЕТА.

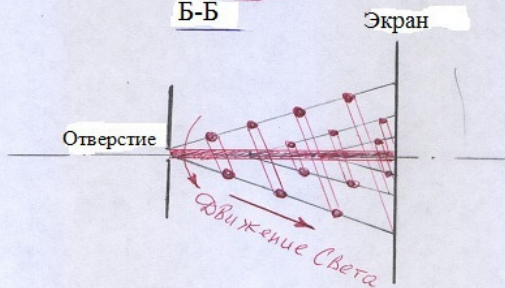
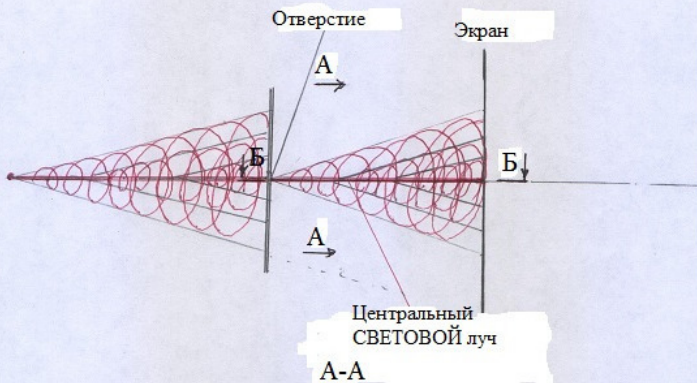


Рис.32 Дифракция СВЕТА

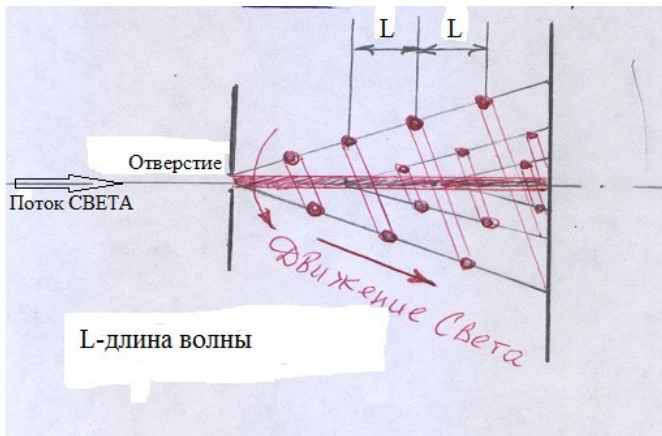


Рис.33 Представление о длине волны СВЕТА

Чем отличается изображение СВЕТОВОГО потока, представленное в исследовании от моих представлений? Только тем, что поток лазера сжат устройством. Больше ничем.

13. Ученые объяснили происхождение «огненных волос» на Солнце

http://www.astronews.ru/cgi-bin/mng.cgi?page=news&news=9919&utm_referrer=https%3... [74]

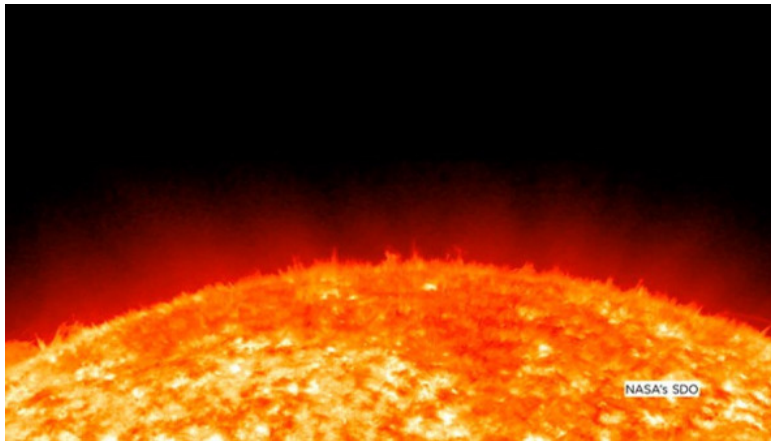


Рис.34 «Огненные волосы» на Солнце

Если мы взглянем днем на небо, то Солнце будет представляться нам как ровный и «спокойный» сияющий плоский диск. В действительности же, солнечная поверхность пребывает в непрерывном, «кипящем» движении, где ежедневно происходит возникновение крупных вспышек (корональных выбросов массы), путем которых раскаленная материя звезды, а точнее ее сотни миллионов тонн, как бы «катапультируются» в открытое космическое пространство.

Однако, солнечные выбросы, а вернее их главный источник – это не вспышки. По большей части им является солнечный ветер и основные элементы тонкой структуры хромосферы Солнца (спикулы), иначе – протуберанцы у поверхности светила, откуда вырывается за пределы Солнца его

ускоряющаяся материя. С близкого бы расстояния, если бы это было возможно, нам бы показалось, что солнечный шар весь покрыт шевелящимися «огненными волосами».

Именно для исследования Солнца, в 2013 году NASA запустила космический спутник IRIS (Interface Region Imaging Spectrograph), чтобы пронаблюдать за возникновением этих вспышек и происходящими процессами во внешней оболочке звезды.

Проанализировав полученные зондом данные, сотрудник Лаборатории солнечной астрофизики американской компании Локхид-Мартин в Пало-Алто – Хуан-Мартинез-Сикора (Juan Martinez-Sykora) вместе со своими коллегами выяснили причину существования подобных «огненных волос» на поверхности Солнца. Ежесекундно во внешней оболочке светила мгновенно зарождаются и пропадают миллионы спикул. Корональные выбросы из них в миг «набирают» высоту десятков тысяч километров, после чего: либо падают обратно, либо «улетучиваются» в открытый космос.

С помощью созданной компьютерной модели недр светила, ученым удалось разгадать тайну «огненных волос», существующих на Солнце. Оказалось, что приповерхностные слои звезды «кишат» нейтральными атомами, которые, как было выяснено, кардинальным образом изменяют поведение линий магнитного поля в верхней части хромосферы, вырабатывающиеся «кипящей» солнечной материей в более глубоких недрах светила.

Они не «сцепляются» с линиями магнитного поля, благодаря чему те с легкостью выходят «наружу» вместе с заряженными частицами, поэтому, словно движением катапульты, они выбрасываются в атмосферу Солнца и в открытое космическое пространство. За счет этого же процесса, как говорят ученые, разогревается выбрасываемая плазма и происходит возникновение особых магнитных волн, связанных с солнечным ветром.

Предполагается, что после разгадки механизма зарождения «огненных волос» на поверхности Солнца, более точно можно будет прогнозировать «солнечную погоду» и продвинуться в объяснении образования других типов вспышек. Конец цитаты.

Что нам важно знать из этого сообщения? Что такое спикулы, которые лежат в основе «огненных волос» Солнца?

Спикулы (от лат. *spiculum* – кончик, *остриё*) – основные элементы тонкой структуры хромосферы Солнца. Если наблюдать лимб Солнца в свете определённой спектральной линии, то спикулы будут видны как достаточно тонкие, в масштабах Солнца (диаметром от 500 до 1200 км) столбики светящейся плазмы. Эти столбики выбрасываются из нижней хромосферы со скоростью около 20 км/с на 5—10 тыс. км вверх. Спикула живёт 5—10 минут. (Из Вики)

Есть ли ещё исследования, так или иначе связанные с «остриём»? Конечно, есть и мы его рассмотрели выше в пункте 12 о серебряных нано иглах.

Цитата:

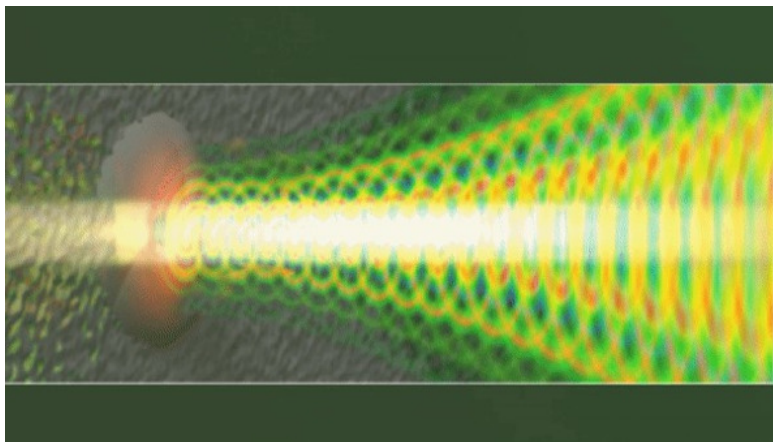


Рис.35 Схема образования нано иглы на поверхности металла под действием оптического вихря.

Получается, что остриё на Солнце формируют лучи лазера? Нет. Понятно, что природа возникновения *остриё* на Солнце и серебряных нано игл одна и в её основе лежит СВЕТОЭфирный вихрь.

14. Ученые попытались объяснить случаи необычного свечения неба в ночное время. [75]

На протяжении двух тысяч лет учёные, философы и журналисты пытались разгадать природу редких атмосферных явлений, которые получили название «ярких ночей». Исторически к ним относят случаи необычного свечения неба

в ночное время в умеренных широтах, которое позволяет спокойно читать книгу или разглядывать силуэты далёких гор.



Рис.36 Свечение неба ночью

В самом начале первого столетия одним из первых «яркие ночи» описал автор энциклопедии «Естественная история» Плиний Старший. Другие упоминания в газетах и научной литературе относятся к 1783, 1908 и 1916 годам. Сегодня из-за сильного свечения городов наблюдать природный феномен можно было бы только в удалённых районах.

Но это явление настолько редкое и локализованное, что никто из современных исследователей не видел «яркие ночи» собственными глазами, что порождало вполне законные сомнения об их реальном существовании.

Тем не менее, аномалия была зарегистрирована инструментально интерферометром WINDII, установленном на исследовательском спутнике верхней атмосферы NASA (UARS). Сам аппарат закончил свою миссию ещё в 2005 году, но собранные им данные продолжают обрабатывать до сих пор.

Дело оставалось за малым – объяснить природу явления. Взяться за это решили специалисты из Йоркского университета в Торонто Гордон Шеппард (Gordon Shepherd) и Ёнмин Чхо (Youngmin Cho).

«Яркие ночи действительно существуют, и они наверняка являются вариантом собственного свечения атмосферы, которое можно наблюдать со спутников», – рассказывает Шеппард в пресс-релизе университета.

Собственное свечение атмосферы как таковое обусловлено излучением света в ходе химических реакций в верхних слоях атмосферы. В частности, основной зелёный свет возникает при расщеплении молекулярного кислорода на отдельные атомы.

Учёные на протяжении двух лет выискивали в данных WINDII необычные профили собственного свечения атмосферы, отсеивая падение метеоритов и полярные сияния, которые имеют свои чёткие подписи. В итоге исследователям удалось выделить 11 подходящих событий, два из которых были описаны ими в статье, опубликованной в издании *Geophysical Research Letters*.

Оказалось, что во время «ярких ночей» интенсивность собственного свечения атмосферы увеличивается от четырёх до десяти раз. А наблюдать данный эффект в различных местах земного шара можно примерно в 7% ночей. Авторы работы уверены, что, базируясь на полученных ими данных, любой астроном рассчитает, когда ему наблюдать за редким атмосферным явлением.

Открытие Шепарда и Чхо имеет важное значение для современной астрономии. Явления «яркой ночи» могут вносить существенные коррективы в точность данных, получаемых наземными чувствительными приборами, и предсказание их появления позволит избежать серьёзных ошибок. Конец цитаты.

Несомненно, данный феномен связан со СВЕТОЭфирными потоками, излучаемыми из недр Земли. И если зимой городское освещение позволяет проявить эти потоки в виде СВЕТОВЫХ столбов, то в тёплые периоды года это выражается в свечении атмосферы. Связано это с наличием воды в атмосфере в виде испарений, которые не ухудшают видимость, но пере излучают в атмосфере видимое излучение из недр.

15. Созданы nano моторы, приводимые в движение светом [76]

[https://indicator.ru/news/2017/07/02/chasticy-svet?
utm_referrer=https%3A%2F%2Fze](https://indicator.ru/news/2017/07/02/chasticy-svet?utm_referrer=https%3A%2F%2Fze)

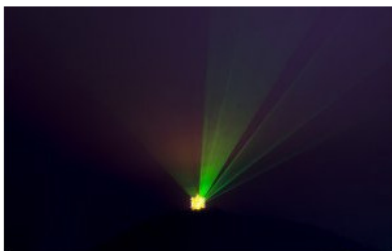


Рис.37 Вращение частицы под воздействием СВЕТА

Инженеры из США, Израиля и Хорватии разработали систему, приводимую в движение обычным светом, а не специальными источниками света, как в других подобных конструкциях. Работа ученых опубликована в журнале Science

Большая часть исследований, в которых ученые пытаются передвигать частицы или заставлять их вращаться, требуют лазерных лучей и специального оборудования, что значительно ограничивает возможности их применения. «Наш подход состоял в том, чтобы посмотреть, сможем ли мы добиться всех этих интересных механических эффектов с простым светом», – пояснил исследователь из Массачусетского технологического института Огньен Илик.

Группа начала работу с моделирования асимметричных частиц, которые они назвали частицами Януса, размером

один микрометр. Их предполагалось изготавливать из оксида кремния и с одной стороны покрывать тонким слоем золота. Когда на такую частицу попадает свет, разница в покрытии поверхности заставляет ее поворачиваться, причем все частицы поворачиваются одинаково.

Авторы работы рассчитывают, что предложенную технологию можно будет применять для изменения положения частиц в теле человека, что может стать основой новых методов терапии. Конец цитаты.

Вот и приступили использовать напрямую СВЕТОЭфирные вихри-потоки. Не за горами и вечные двигатели.

Или есть другие мнения?

16. Гравитационное поле Юпитера изменилось и астрофизики намерены найти причину этих метаморфоз [76]

Благодаря аппарату «Юнона» специалисты Американского космического агентства получили доступ к фотографиям Юпитера, сделанным в инфракрасном спектре. Некоторые особенности снимков удивили ученых и те решили изучить газового гиганта более детально. В первую очередь, их интересуют изменения его гравитационного поля.

Ранее атмосфера Юпитера была очень разреженной и небесные тела с легкостью проникали сквозь нее и падали на поверхность планеты. Сейчас же астероиды начинают гореть в газовой оболочке. Ученые отмечают, что в ней они

не наблюдают никаких структурных метаморфоз, поэтому причина появления высокого трения между объектом и газом стоит искать в гравитационном поле.

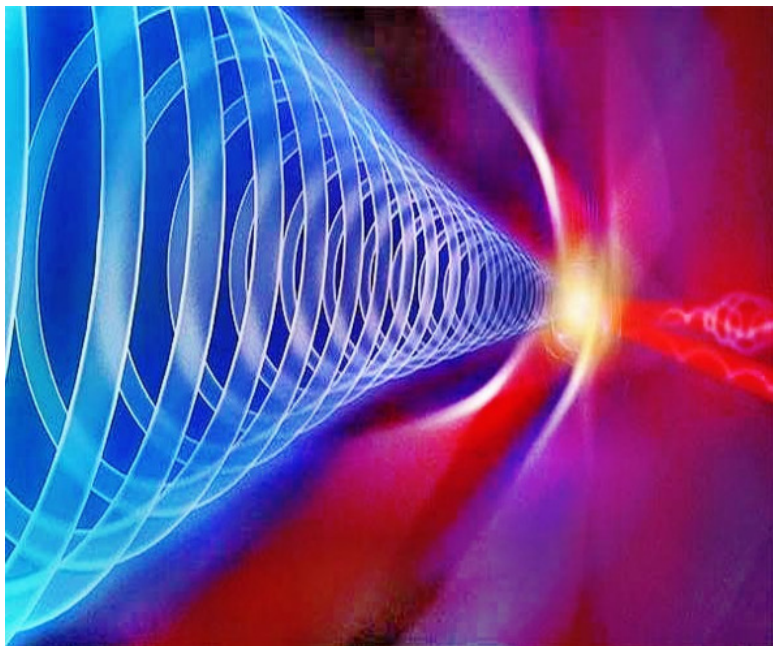
Кроме того, на снимках виднеются полосы оранжевого цвета, оставленные упавшими на Юпитер космическими объектами. Очевидно, что гравитационное поле стало более сильным и скорость падения астероидов увеличилась, а вместе с ней и трение о поверхность. Теперь зонду «Юнона» предстоит разузнать причины изменений гравитационного поля. Возможно, на него повлияла смена полюсов планеты. Конец цитаты.

Вот и первое доказательство того, что гравитация не зависит от массы. Вместе с усилением гравитации должна возрасти и светимость Юпитера в инфракрасном и видимом диапазонах. Сила гравитации зависит от светимости объекта. Чем выше светимость, тем сильнее гравитационное поле объекта.

Самое интересное в этом сообщении то, что изменение гравитационного поля связали со сменой полюсов планеты, но никак не с массой. Удивителен мир ортодоксальной науки.

17. Группа исследователей из нескольких научных учреждений Испании и США обнаружила новое свойство света, о котором не было известно ранее. Это свойство получило название «само-вращающий момент света» (light-self-

точке), и его открытие содержит большой потенциал для многих областей науки и техники, таких как коммуникации и отображение информации, в которых свет играет главную роль. [86]



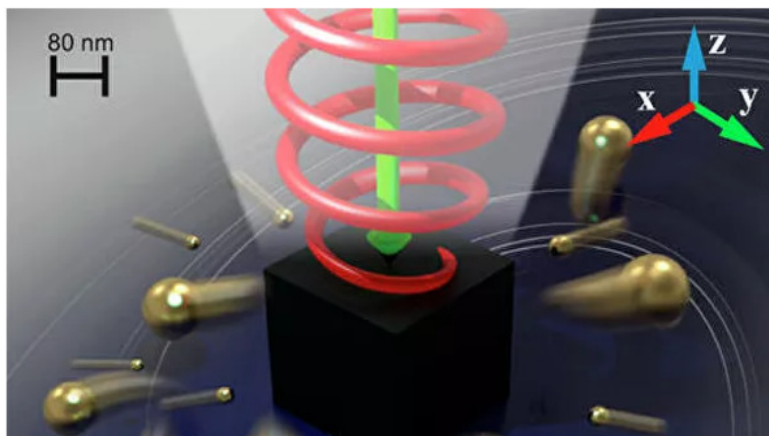
Само-вращающийся момент света

18. Российские ученые из Университета ИТМО в сотрудничестве с коллегами из Академии наук Чехии предложили использовать для перемешивания жидкостей в микро

ёмкостях энергию света. Работа опубликована в журнале Advanced Science. [88]

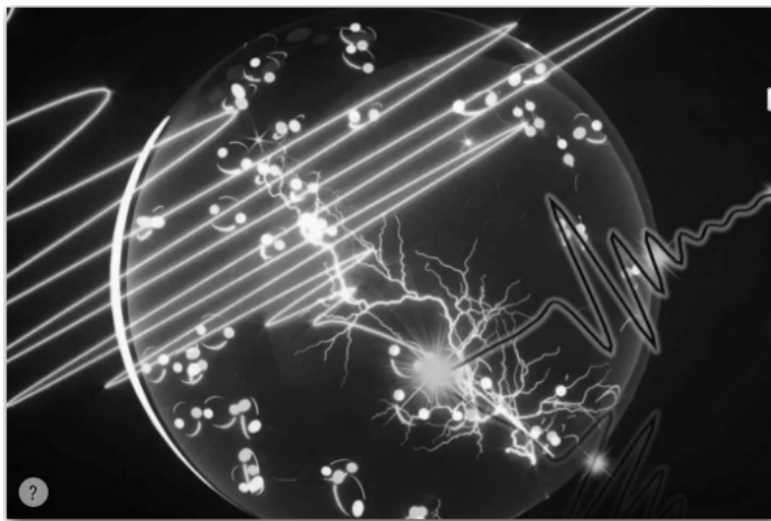
Цитата: Ученые из Санкт-Петербурга разработали нано-антенну, представляющую собой крошечный кубик кремния размером около двухсот нанометров. Это невидимое глазу устройство способно управлять световой волной, которая на нее попадает.

«Наша нано антенна превращает свет круговой поляризации в оптический вихрь, – приводятся в пресс-релизе слова руководителя исследования, профессора Нового Физтеха ИТМО Александра Шалина. – Энергия света закручивается вокруг нее». Конец цитаты.



Перемешивание жидкости СВЕТОМ

19. Свет ведет к квантовому миру и ускорению сверхтоков: новые возможности для квантовых компьютеров. [91]



Ускорение сверх токов

Цитата: «Ученые смогли использовать световые волны, чтобы создать ускорение сверхтоков и получить доступ к уникальным свойствам квантового мира, в том числе и к запрещенным световым излучениям.

...Впервые исследователи смогли применить световые импульсы с терагерцовыми частотами для ускорения электронных пар, известных как куперовские пары. Они были пропущены внутри сверхтоков». Конец цитаты.

Получается, что СВЕТОВЫЕ волны всё больше наделяются экзотическими свойствами. Они вращаются, перемешивают растворы. Теперь вот, ускоряют куперовские пары электронов. Чудеса, да и только. Не слишком ли много чудес для волн. Не пора ли подумать, что СВЕТ-Субстанция. Только Субстанция может вращаться, перемешивать и перемещать.

20. Эксперимент на МКС указал на странную особенность пауков [94]; [95]

Цитата:



Пауки на МКС

«Мы никогда бы не догадались, что свет будет играть определенную роль в ориентации пауков в космосе», – говорит Самуэль Зшокке, автор нового исследования. «Нам

очень повезло, что лампы были прикреплены в верхней части кейса, а не сбоку. Иначе мы не смогли бы обнаружить влияние света на симметрию паутины в невесомости».

Анализ изображений также показал, что пауки располагались в разных частях паутины, когда свет был выключен, но занимали место вверху и смотрели вниз, когда свет был включен. Ранее ученые предполагали, что поскольку пауки могут строить свои сети и ловить добычу в темноте, свет не играет никакой роли в их ориентации. Но оказалось, что эти членистоногие используют свет как дополнительное средство ориентации.

Конец цитаты.

Согласно моей теории, гравитационное поле звёзд и планет состоит из

СВЕТОЭфирных потоков-джетов. Лампочка тоже источник этих потоков. Поэтому пауки в невесомости под светом лампочки располагаются так, как будто находятся в гравитационном поле, что, по сути, таковым и является.

8. Электростатика

Напомню некоторые моменты из ранее сказанного:

Итак, электрон-нейтрино с Эфирным вихрем. Протон-конструкция, в основе решетки которого расположены дуэнейтрино. Гравитационное поле протона и электрона – это Эфирные вихри конусной формы. Собственно, это и есть заряд протона и электрона. Отличие заключается только в том, что вращение вихрей имеет разное направление, Рис.38. Если удалить электрон с орбиты протона в каждом атоме, то тело будет заряжено положительно, причём заряд не будет центрально симметричным, т.е. будет повторять контуры тела. У шара заряд будет иметь форму шара, на плоской поверхности заряд будет иметь форму плоскости.

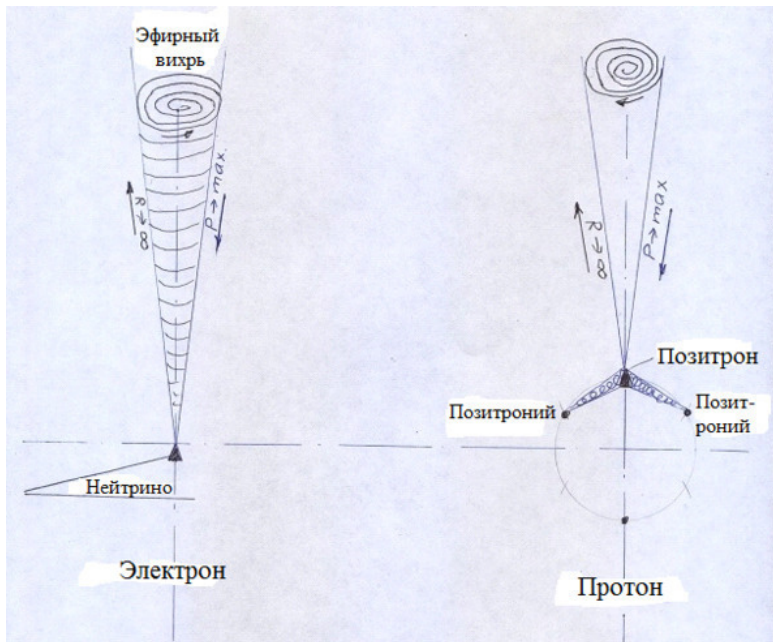


Рис.38 Электрон и протон

Вокруг заряженного тела формируется электрическое поле. В случае недостатка электронов электрическое поле будет состоять из гравитационных полей протонов, при избытке электронов электрическое поле будет состоять из гравитационных полей электронов Рис.39.

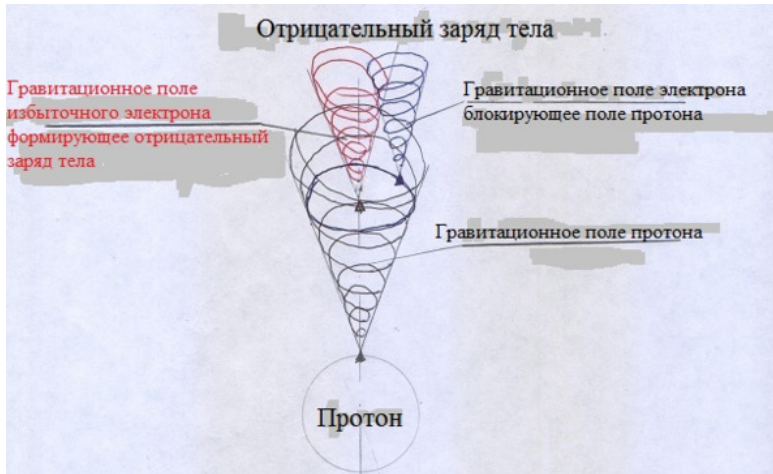


Рис.39 Отрицательный «заряд» тела-гравитационное поле избыточного электрона

Электронейтральность атомов тела и тел обусловлена тем, что Эфирный вихрь (гравитационное поле) протона нейтрализуется Эфирным вихрем электрона. Смотри атом водорода на Рис.8

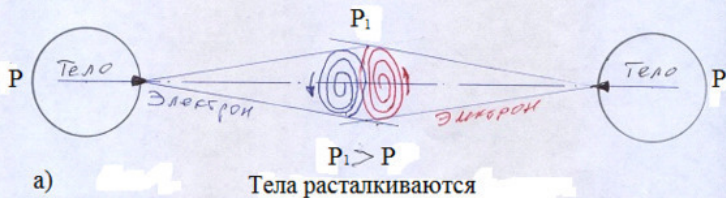
Электростатика проста. На Рис.40 изображено взаимодействие зарядов. Когда взаимодействуют два Эфирных вихря электронов или протонов, то они вращаются навстречу друг другу, нагнетая между телами Эфир. Плотность Эфира между телами повышается и тела расталкиваются

Эфирные вихри электрона и протона вращаются в одну сторону, вытесняя Эфир между тел. Плотность Эфира меж-

ду телами понижается, тела сближаются.

Электростатика

Избыток электронов



Недостаток электронов



Протон-электрон

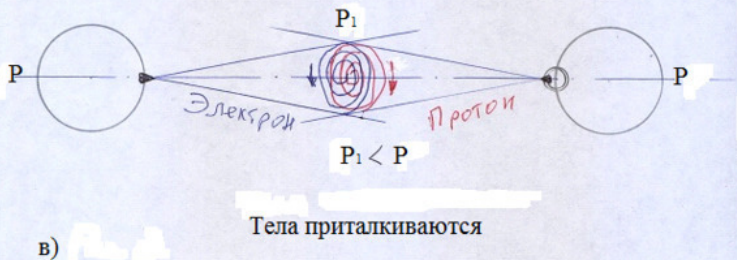


Рис.40 Электростатическое взаимодействие частиц посредством гравитационных полей.

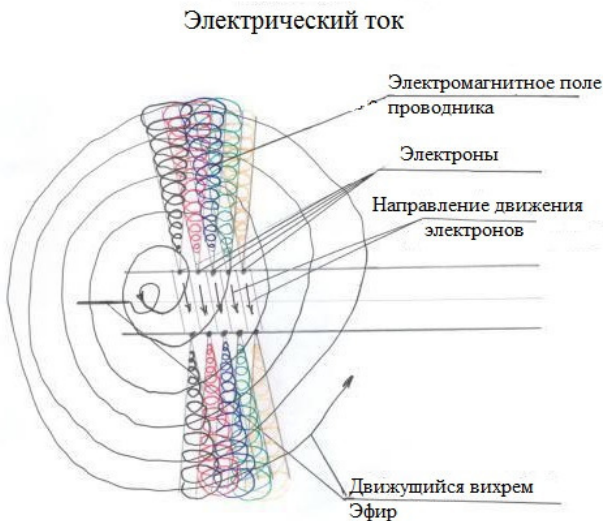
Имея достаточно чувствительный датчик давления, можно доказать это экспериментом.

Движение-следствие наличия Эфирных ветров. Инерция-следствие движения Эфирных ветров. Источником «силы инерции» является пространство, как результат взаимодействия Эфирных ветров.

Мерность пространства (объём) так же следствие наличия Эфирных ветров.

9. Электродинамика

Электрический ток есть направленное движение электронов. И движет их вихревой поток Эфира, движущийся по проводнику, Рис. 41



Электрический ток-движущийся Эфир вовлекающий в движение электроны.

Электромагнитное поле-движущийся вихрем Эфир и гравитационные поля электронов

Эфир движется за счёт разности плотности на клеммах генератора

Рис.41 Электромагнитное поле проводника с током. Состоит из Эфирного вихря с вершиной на оси проводника и гравитационных полей электронов, движущихся по винтовой траектории по поверхности проводника

Гравитационные поля движущихся, под воздействием вихревого потока Эфира, электронов и есть электромагнитное поле проводника под током, Рис. 42

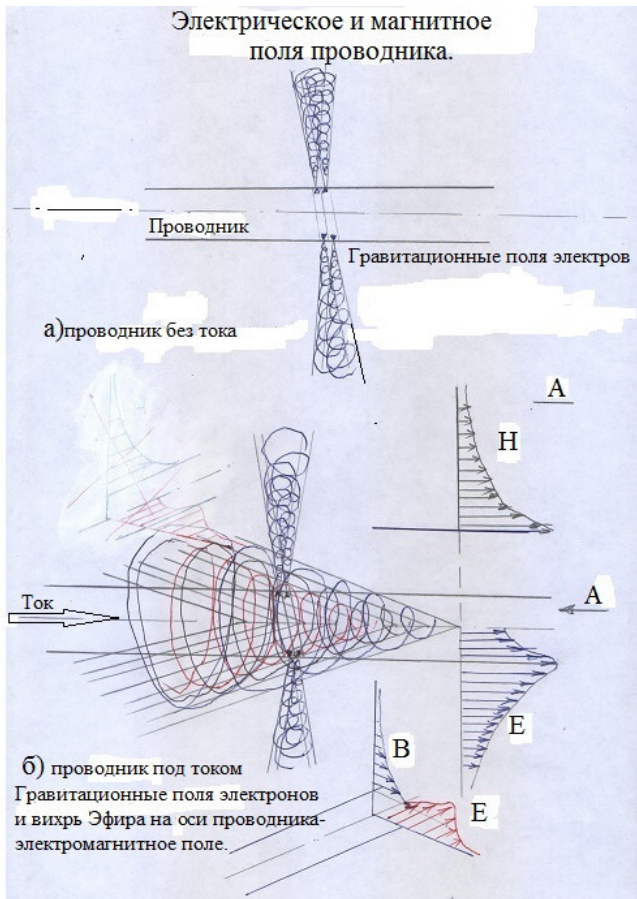


Рис.42 Электрическое и электромагнитное поле проводника без тока и с током. Графики распределения E , H , B . вокруг проводника и внутри

На Рис. 43 изображено взаимодействие проводников. Основной силы, сталкивающей или расталкивающей проводники, является разность плотности Эфира между проводниками и вне этих проводников. Разная плотность обеспечивает и разное давление. Электростатическое и электромагнитное взаимодействие чисто механическое приталкивание или расталкивание тел.



Рис.43 Взаимодействие двух проводников с током. Сила взаимодействия обусловлена разной плотностью Эфира между проводниками и за ними

Теперь разберёмся в том, как генератор осуществляет движение Эфира по проводникам. Как известно, генератор

состоит из двух основных деталей-якоря и статора, которые конструктивно включают в себя обмотку из медной проволоки. Из любого вращающегося тела истекает Эфир радиально от оси вращения. Когда начинается вращаться якорь генератора, из него истекает Эфир. Пополнение Эфира происходит за счёт формирования двух вихрей по оси якоря. По оси Эфир в якорь входит и по цилиндрической поверхности выходит.

Конец ознакомительного фрагмента.

Текст предоставлен ООО «ЛитРес».

Прочитайте эту книгу целиком, [купив полную легальную версию](#) на ЛитРес.

Безопасно оплатить книгу можно банковской картой Visa, MasterCard, Maestro, со счета мобильного телефона, с платежного терминала, в салоне МТС или Связной, через PayPal, WebMoney, Яндекс.Деньги, QIWI Кошелек, бонусными картами или другим удобным Вам способом.