

Глеб Пудов

Сундук в странах Европы

Краткий очерк истории

Глеб Пудов
Сундук в странах Европы.
Краткий очерк истории

*http://www.litres.ru/pages/biblio_book/?art=65631931
ISBN 9785005392138*

Аннотация

В книге представлен краткий очерк истории сундука в странах Европы. Впервые в отечественной литературе сундучные изделия рассматриваются на широком культурном фоне. The book presents a brief history of the chest in European countries. For the first time in domestic literature, chest products are considered against a wide cultural background.

Содержание

| | |
|--|-----|
| Предисловие | 5 |
| Введение | 7 |
| I. Ранний период истории сундука | 11 |
| Сундуки в Древней Греции | 11 |
| Сундуки в эллинистический период | 18 |
| Сундуки Древнего Рима | 22 |
| II. История сундука от средневековья до современности | 26 |
| Сундучное производство на Юге Европы | 26 |
| Сундучное производство в Западной Европе | 59 |
| Конец ознакомительного фрагмента. | 119 |

Сундук в странах Европы

Краткий очерк истории

Глеб Пудов

Редактор Наталия Ивановна Ковалева

Рецензент Алексей Валерьевич Чевардин

Рецензент Сергей Дмитриевич Оленев

© Глеб Пудов, 2022

ISBN 978-5-0053-9213-8

Создано в интеллектуальной издательской системе Ridero

Предисловие

Перед вами поистине уникальное издание: это первая крупная публикация по истории европейского сундука на русском языке. В книге «Сундук в странах Европы. Краткий очерк истории» европейские сундучные изделия становятся объектом комплексного научного исследования. Оно охватывает огромный период: со времени зарождения их производства до периода наивысшего расцвета. Автором проведен художественный анализ многих изделий. Исследования, представленные в книге «Сундук в странах Европы. Краткий очерк истории» проводились на стыке различных дисциплин: искусствознания, историографии, культурологии.

Безусловная ценность этой монографии заключается также в привлечении к исследованию неопубликованных ранее предметов из музейных и частных собраний. Пусть количество иллюстраций в книге невелико, автор приводит ссылки на источники, где можно ознакомиться с внешним видом заинтересовавших читателя предметов.

Книга целиком построена на иностранной литературе. Как уже говорилось, на русском языке трудов о европейском сундуке, за редкими исключениями, на сегодняшний момент не существует.

Данное издание будет интересно не только специалистам

в области истории искусств и музейного дела, преподавателями и студентам, но и широкому кругу читателей.

Н. И. Ковалева, зав. отделом народного искусства Государственного Русского музея.

Введение

Сундук сопровождает человечество почти на всем протяжении его истории. Он использовался во многих сферах жизнедеятельности: в нем хранили продукты, документы, одежду; он был частью свадебного обряда и переезжал из дома невесты в дом жениха; в нем хоронили; на нем спали. Трудно переоценить значение сундука для истории культуры и, в частности, для истории мебели. В «Словаре английской мебели» (2003) справедливо указывается: «Сундук, без сомнения, – самый древний вид мебели, и от него, с развитием цивилизации, произошли другие типы: ларь-скамья, шкаф, комод и другие»¹. А норвежский исследователь Петер Анкер писал, что до эпохи шкафов и мебели с выдвигаемыми ящиками, которая началась всего четыре – пять столетий назад, сундук был преобладающей мебелью для хранения вещей².

Эта книга представляет первую попытку обобщения сведений по истории сундучных изделий, делавшихся в странах Европы. Ни на иностранных языках, ни на русском такого обзора еще не делалось. Как правило, сундуки либо упоминаются в общих трудах о народном искусстве, либо рас-

¹ The dictionary of english furniture. From the middle ages to the late georgian period. Vol. III. 2003, p. 1.

² Anker P.M. Norsk folkekunst. Kunsthåndverk og byggeskikk i det gamle bondesamfunnet. J.W. Cappelen Forlag AS, 2004, s. 62.

смаатриваются в контексте истории мебели, либо описываются как цельные музейные коллекции, либо анализируются исключительно как предметы, декорированные росписью. Несколько статей посвящено конкретным вещам: описанию их конструкции, анализу художественного стиля³.

Среди многочисленных видов сундучных изделий, пожалуй, самое пристальное внимание уделяется итальянским кассонам, декорированным росписью и резьбой. В этой области с течением времени сложилась своя специальная литература. Статьи и книги посвящены разным аспектам истории этих сундуков, например, расшифровке отдельных сюжетов росписи, анализу конкретных музейных вещей, вопросам подделок, различиям в названиях и проч.⁴.

³ См., например: Schützgen A. Frühgotische Truhe in Wernigerode // Zeitschrift für christliche Kunst. – 1894. – №3. – S. 91—92.

⁴ См., например: Valentiner W.R. A Florentine Cassone // The Metropolitan Museum of Art Bulletin. – 1914. – Vol. 9, №6. – p. 145—147; Bode W. Zwei Cassone-Tafeln aus dem Besitz des Piero de' Medici in der Sammlung Eduard Simon zu Berlin // Mitteilungen des Kunsthistorischen Institutes in Florenz. – 1917. – Band 2, Heft 5—6. – S. 149—151; J.W. XVI century cassioni // Bulletin of the Detroit Institute of Arts of the City Detroit. – 1922. – Vol. 4, №2 – p. 13—14; Kaltenbach G.E. Cassoni // The American Magazine of Art. – 1923. – Vol. 14, №11. – p. 597—599; M.R.R. Italian Renaissance Cassoni // The Metropolitan Museum of Art Bulletin. – 1923. – Vol. 18, №7. – p. 165—166; Miziołek J. Botticelli Past and Present. UCL Press, 2019, p.73—90; Miziołek J. Falsifications in Polish collections and abroad. Warsaw, 2001, p. 107—129; Thornton P. Cassoni, Forzieri, Goffani and Cassette. Terminology and its problems // Apollo. – Oktober, 1984. – p. 246—251. Одной из основополагающих работ в этой области озаглавлена работа П. Шубринга: Schubring P. Cassoni. Truhen und Truhebilder der italienischen Frührenaissance. Leipzig: Verlag von Karl W. Hiersemann, 1915.

Как крестьянскую расписную мебель особенно активно изучают сундуки ученые из Германии⁵, Швеции⁶, Польши⁷ и Украины⁸. Необходимо подчеркнуть, что степень изученности сундучного производства различных стран очень неравномерна.

При работе над настоящей книгой использовалась иностранная литература. Большинство публикаций не было известно в России. Однако надо отметить, что не все издания оказались доступны автору.

Количество иллюстраций незначительно. Читатель может найти интересующие изображения в цитируемых книгах и журналах, а также на различных музейных сайтах, поскольку почти все анализируемые произведения находятся в коллекциях европейских музеев. Автор стремился использовать лишь те предметы, с которыми имел возможность ознакомиться непосредственно.

Обзор сундучного производства разбит на главы, касающиеся конкретных регионов и стран. Тем не менее, надо под-

⁵ Н. Nemes, L. Schmidt, B. Deneke, G.M. Ritz, F. Colleselli, W. Fuger, S. Seidl, A. Müller и мн. др.

⁶ Это, в первую очередь, труды G. von Schoulz, A.M. Franzen, K. Björling, J.Knutsson, U.-K. Warberg.

⁷ Авторами основополагающих трудов по истории польского сундука являются Т. Seweryn и R. Reinfuss.

⁸ Особенно значительный вклад в изучение украинского сундука внесли такие исследователи как А. Ф. Будзан, И. Мусатова, М. Моздир, Р. Кабальчинська, М. В. Юр.

черкнуть, что такое разделение во многом условно и призвано лишь прояснить общую картину. Географические границы далеко не всегда совпадают с культурными. В целях лучшего раскрытия темы в книге совмещены географический и хронологический принципы изложения.

В качестве приложений даны краткий очерк истории сундучных изделий в странах Востока и словарь специальных терминов, которые встречаются по ходу изложения.

Хотя в название книги вынесено слово «сундук», в ней затрагиваются также шкатулки, скрины, подголовники, баулы и прочие изделия, поскольку их производство часто невозможно отделить от «дела» сундуков.

Настоящее издание не претендует на создание полной картины развития европейского сундучного производства. Его цель – дать представление русскоязычному читателю о европейских сундуках и, в некоторых случаях, ввести в научный оборот неизвестные в России публикации.

Благодарю за рецензии А. В. Чевардина, кандидата исторических наук, доцента кафедры истории и социально-политических дисциплин Уральского государственного лесотехнического университета, и С. Д. Оленева, научного сотрудника-хранителя Вологодского государственного историко-архитектурного и художественного музея-заповедника. Особая благодарность Н. И. Ковалевой, зав. отделом народного искусства Государственного Русского музея, за предисловие и ценные рекомендации.

I. Ранний период истории сундука

Сундуки в Древней Греции

В Древней Греции существовали самостоятельные профессии столяра, плотника, мебельщика. Столяры, помимо других инструментов, пользовались рубанком и токарным станком. Чаще всего применялись такие породы деревьев как кедр, орех, самшит⁹. Одним из самых важных типов мебели был сундук, в котором хранились различные предметы быта, белье. Известно, что в Афинах в V—IV веках до н.э. существовал целый квартал или улица столяров-сундучников. В этот же период велась активная торговля Эллады со странами Понта, в которой одним из важных товаров были сундуки.

Однако подлинных сундуков до нашего времени не дошло. Представление о них дают деревянные саркофаги, най-

⁹ См.: Кес Д. Стили мебели. – М.: изд-во В. Шевчук, 2001, С. 45—46. Древнейшие из известных ныне сундуков и ларцов были обнаружены на территории Египта. В сопредельных странах, например, в Ханаане, производство этих вещей было также развито. См., например: Лукас А. Материалы и ремесленные производства древнего Египта. – М., 1958; Павлов В. В., Ходжаш С. И. Художественное ремесло Древнего Египта. – М., 1959; Кинк Х. А. Художественное ремесло древнейшего Египта и сопредельных стран. – М., 1976, и др. работы.

денные в Северном Причерноморье¹⁰ и Египте¹¹. Немецкий исследователь Carl Watzinger писал: «Сундуки и гробы создавались в древности в идентичных формах; как сундук служил для хранения ковров и платков, так гроб былместилищем тела покойного... Поэтому они в технике и декорировании развивались одинаково...»¹². Кроме того, известно, что сундук использовался не только в быту, но и для ритуальных целей. Греческое слово *λάρναξ*, обозначающее деревянный саркофаг, использовалось также в значении «сундук» и «рака». В «Илиаде» прах Гектора помещен в *λάρναξ*. Также и Фукидид, говоря о гробах из кипариса, называет их *λάρναξ*¹³. Тем не менее, функция сундука как мебели была первичной по сравнению с функцией сундука как гроба. В научной литературе отмечается зависимость некоторых

¹⁰ Для примера можно назвать предметы из коллекции Государственного Эрмитажа. Инв. №№ Зм 1; П 1900.68; П 1910.21; Гп 1882.45. См. также: Сокольский Н. И. Античные деревянные саркофаги Северного Причерноморья // Археология СССР. Свод археологических источников. Вып. Г1—17. — М.: Наука, 1969. Некоторые из саркофагов относятся уже к эпохе эллинизма, но они лишь призваны дать представление о более ранних греческих сундуках.

¹¹ Watzinger C. Griechische Holz Sarkophage aus der Zeit Alexanders des Grossen // Wissenschaftliche Veröffentlichungen der Deutschen Orient-Gesellschaft. Heft 6. — Leipzig: J.C. Hinrichsche Buchhandlung, 1905.

¹² Ibid., S. 63.

¹³ Csillery K.K. Le coffre de charpenterie // Acta ethnographica. Academiae scientiarum Hungaricae. Tomus I, fasciculus 1—4. — Budapest: Magyar tudományos akadémia, 1950, p. 272.

типов саркофагов от форм деревянных ларцов¹⁴.

Греческие саркофаги принято подразделять на два основных вида: в форме ящика (Kasten—Sarkophage) и в форме архитектурного сооружения (Haus—Sarkophage)¹⁵. И те и другие – продолговатые ящики на прямоугольных ножках, с двускатными, изогнутыми или плоскими крышками. Ножки служили одновременно опорой всей конструкции, так как в них мастерами врезались доски, из которых состоят стенки саркофагов. Стенки также соединены деревянными шпунтами, как ранее практиковалось в Древнем Египте. Сундуки украшены резьбой и росписью разных цветов. Обычно изображались греческие боги и герои, пальметки, акант, овы, меандр, плетенка и другие мотивы греческого орнамента. Некоторые изображения золотились, также использовались терракотовые накладки в виде медуз, Эротов на дельфинах, шагающих львов, грифонов и проч.

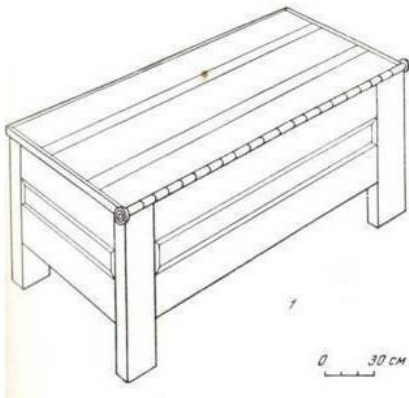
В качестве примера целесообразно описать греческий саркофаг с плоской крышкой, обнаруженный в Керчи в 1954 году. По конструкции он является одновременно и типичным греческим сундуком. Основу конструкции составляют прямоугольные угловые стойки и вставленные в их

¹⁴ Иванова А. П. Анапский саркофаг и деревянная резьба на Боспоре в эпоху эллинизма // Культура и искусство античного мира и Востока. Труды ГЭ. Том II, часть I. – Л.—М.: Искусство, 1958, С. 96.

¹⁵ Эта классификация принята большинством исследователей. Н. И. Сокольский, подвергнув ее обоснованной критике, предложил свою, более подробную классификацию (см.: Сокольский Н. И. *Op. cit.*, с. 11).

пазы доски (корпус чуть сужается кверху). Нижние концы стоек – ножки сундука. Угол каждой стойки внутри «ящика» стесан. Каждая из четырех сторон имеет три кипарисовых доски толщиной 0,035 м. Нижняя и верхняя – ровные и гладкие, средняя образует филенку, приблизительно вдвое более тонкую, чем верхняя и нижняя доски. Доски стенок скреплены деревянными штифтами (семь по длинным сторонам, пять – по коротким), прочно вставленными в просверленные отверстия. Дно состоит из четырех продольных досок толщиной 0,02 м., края которых вставлены в прямоугольные пазы нижних досок сундука, а также в вырез угловых стоек. Крышка состоит из пяти досок, трех широких и двух узких, соединенных деревянными штифтами. С трех сторон к крышке прикреплены планки шириной 0,06 м., составляющие ее закраины. По четвертой стороне проходит вырез для шарниров. С нижней стороны крышки связь досок усилена наклеенными тремя широкими тонкими пластинами (две трапециевидные расположены по краям, одна фигурная – в центре). Крышка свободно опускается и поднимается с помощью системы цилиндрических шарниров, составляющих подвижный стержень, который расположен на продольном краю сундука¹⁶. Следует добавить, что металлических частей в описываемом сундуке нет.

¹⁶ Сокольский Н. И. *Op. cit.*, с. 18—19.



Ил.1. Древнегреческий саркофаг с плоской крышкой (типичный сундук). Дерево, столярная работа.

О других греческих сундучных изделиях могут дать представление вещи, изготовленные мастерами из Северного Причерноморья. Основной формой ларцов раннего периода (VI—III вв. до н.э.) была та, что с некоторыми вариациями повторяла форму сундука. Крышки – откидные, на шарнирах. Стенки соединялись либо в шип, либо вставкой досок в столбики-стойки. Ларцы расписывались, нередко украшались инкрустацией. Ножки дорогостоящих изделий оформлялись в виде звериных лап. Особенно часто ларцы этого периода обкладывались костью, бронзой и другими материалами. В это же время делались фигурные шкатулки (в виде

животного)¹⁷.

подавляющее число сундучных изделий делалось в небольших мастерских, специализировавшихся на конкретном виде мебели. Технические приемы были универсальными. Важное значение для понимания того, как выглядели греческие сундуки, шкатулки и ларцы, имеет вазопись. В росписи античных ваз можно видеть те же сундуки и ларцы, каждый из которых состоит из четырех стоек-опор и стенок из нескольких досок, крышка плоская. Порой изделия изображены настолько подробно, что различаются не только конструкция, но и цвета окраски и мотивы орнамента¹⁸.

В греческих домах было много маленьких шкатулок для драгоценностей. Они делались из разных сортов дерева, металла. Часто изделия расписывались или украшались накладками из различных материалов. Павсаний пишет, что среди сокровищ Олимпии был сундук из кедра с резьбой по слоновой кости, отделанный золотом, с изображением сцен из мифологии, – произведение мастера Евмеласа¹⁹.

Вследствие тесных связей с Грецией именно в этом под-

¹⁷ Сокольский Н. И. Деревообрабатывающее ремесло в античных государствах Северного Причерноморья. Автореф. на соискание ученой степени доктора ист. наук. М., 1970, С. 36—38.

¹⁸ В качестве примера – античные вазы из собрания Эрмитажа (инв. № Б.500, Б.504, Б.511, Б.524, Б.1658, Б.1700, Б.1703 и др.) и музея Метрополитен (инв. №17.230.37а,в). См. также: Сокольский Н. И. Античные деревянные саркофаги Северного Причерноморья. С. 11, 20.

¹⁹ Кес Д. Op.cit., с. 48.

разделе следует упомянуть о значительно более поздних сундуках государств Северного Причерноморья. Изделия I—IV вв. н.э. были прямоугольной формы, в виде деревянных ящиков или ларей с плоской крышкой, открывающейся и закрывающейся с помощью шарниров. Сундуки могли иметь бронзовые накладки, ручки и замки. Широкое распространение арок в строительстве оказало влияние на стиль мебели, в т.ч. сундуков. Об этом свидетельствуют их терракотовые модели²⁰.

²⁰ Цветаева Г. А. Быт. Мебель, бытовая утварь, отопление, освещение, предметы культа, игрушки // Античные государства Северного Причерноморья. Археология СССР. – М.: Наука, 1984, С. 226—227, 321.

Сундуки в эллинистический период

В эллинистический период сундуки использовались для хранения платьев, книг, особенно как сейфы (в этом случае обивались железом или бронзой и назывались «агсае ferratae» или «aeratae»). В каждом богатом доме находилось несколько таких изделий, обычно стоявших в атриуме. Многочисленные упоминания в литературе о сундуках нашли подтверждение в находках в Помпеях²¹, изображениях на вазах. В эллинистическое время сундуки использовались не только в частных домах, но и в общественных зданиях, храмах.

Как правило, это были большие деревянные ящики с плоской крышкой, установленные на четыре прямоугольные ножки. Украшалась только их лицевая сторона. В центре размещалась рельефная пластина с различными сценами (например, «Эрот и Психея», бюсты богов и т. д.), по краям – пластины с растительным орнаментом и меандром. По периметру набивалось несколько рядов гвоздей с крупными шляпками. Но последние использовались очень широко: между пластинами, по краям, на крышке. Даже края ножек обивались гвоздями. Сундуки устанавливались на каменные

²¹ Pernice E. Die hellenistische Kunst in Pompeji. Band V. Hellenistische Tische, Zisternenmündungen, Beckenuntersätze, Altäre und Truhen. – Berlin und Leipzig: Verlag von Walter de Gruyter & Co., 1932, S. 76—94.

основания, которые немецкий исследователь Е. Pernice разделил на несколько видов²². Эти каменные подставки образовывали с сундуками единое целое.

Как классический пример таких изделий можно привести сундук с изображением на рельефной пластине (сюжет – «Жертва Зевсу»)²³. Высота изделия – 0,84 м., длина – 1,07 м., ширина – 0,75 м. Плоская крышка немного выходит за стенки, так как последние чуть сужены внутрь. Боковые стороны оставлены почти без украшений, но на всех сторонах набиты полосы железа (7—10 см. шириной). По всей лицевой стороне и на ножках в определенном порядке набиты гвозди с большими шляпками. Лицевая сторона украшена железными, бронзовыми, серебряными (возможно, и медными) листами, что создает богатый декоративный эффект от цвета различных металлов. Подобная техника, связанная с использованием нескольких металлических листов, встречается уже на произведениях микенского времени. В Помпеях она использовалась при украшении не только сундуков, но и других предметов быта.

Орнамент на крышке рассматриваемого сундука состоит из двух ветвей с удлиненными листьями. Они соединяют углы крышки с маленькой литой головой льва, расположенной по ее центру (служит для открывания сундука). Лицевая сторона обита такими же железными листами, что и крыш-

²² Ibid., S. 72—76.

²³ Инв. №73020. Хранится в музее Неаполя. См.: Pernice E. Op.cit., Taf. 46.

ка, но на них наложены бронзовые и серебряные пластины. Они делят лицевую сторону на шесть сегментов, из которых не украшен только сегмент с замочной скважиной. В двух верхних (справа и слева от замочной скважины) – изображение меандра. В самом большом – рельефная бронзовая пластина с изображением «Жертва Зевсу». По бокам от нее – серебряные пластины, на которых выгравированы переплетающиеся растительные завитки.

В целом это изделие – один из ярких образцов прикладного искусства эпохи эллинизма. Использование различных материалов и техник свидетельствует о значительном развитии мастерства местных ремесленников. Сундук в ту пору играл одну из главных ролей среди других предметов быта.

В эпоху эллинизма распространились ларцы, в которых использовался металлический замок с ключом и металлические (бронзовые и железные) накладки. Такие ларцы стали одним из основных видов сундучных изделий в первые века нашей эры. Они имели плоскую или пирамидальную крышку. Стенки соединялись в шип, дно вставлялось в пазы. Украшения костью или инкрустация встречались реже, чем в предшествующий период. Широкое распространение получила обивка стенок кожей или материей. Иногда ларцы делались из переплетенных деревянных полосок.

В первые века нашей эры широкое распространение также получили шкатулки с выдвигаемыми крышками. Они были, в основном, двух типов: со стенками из дощечек, соединен-

ных в шип; выдолбленные из одного куска дерева. Существовали и варианты этих видов²⁴.

²⁴ См. подробнее: Сокольский Н. И. Деревообрабатывающее ремесло в античных государствах Северного Причерноморья. С. 38.

Сундуки Древнего Рима

На формирование стиля древнеримской мебели большое влияние оказало искусство Древнего Египта и Древней Греции. В литературе отмечается, что при «изысканности и изысканности главных линий» римская мебель страдает «некоторой пресыщенностью орнаментации и излишеством украшений»²⁵. Для хранения домашнего имущества и одежды служили сундуки разных размеров. Одежда древнего италийца состояла из таких кусков материи, которые надо было складывать, а не вешать. Поэтому сундуки были распространены гораздо шире, чем шкафы²⁶. Крышки у них были либо плоские, либо двускатные. В первом случае они могли использоваться как сиденье. Часто сундуки оковывались железом. Поверхность их покрывалась не только металлическими накладками, но и рядами гвоздей.

Иногда сундуки достигали очень значительных размеров. Римский историк Аппиан (II век н.э.) писал, что однажды во время проскрипций вольноотпущенник некого Виния спрятал в сундуке своего бывшего хозяина, и тот просидел там, пока опасность не миновала²⁷.

²⁵ Соболев Н. Н. Русская народная резьба по дереву. – М.: Сварог и К., 2000, С. 39.

²⁶ Сергеенко М. Е. Жизнь Древнего Рима. Очерки быта. – М.-Л., 1964, С. 104.

²⁷ Ibid., с. 104.

Выражения «*scrinium vestarii, vestis*» («платяной») и «*scrinium a pecuniis*» («денежный») появились в период Поздней империи (IV в.). Тем же веком датируется триумфальная арка Константина Великого, один из барельефов которой изображает раздачу монет, лежащих в «саркофаговом» сундуке. С этого времени сохранилось множество ларчиков аналогичной конструкции, покрытых пластинами из слоновой кости.²⁸

В дороманский период сундуки как вид мебели были также широко распространены. Образцом изделий того времени можно считать кедровый сундук из собора в Террачине (VII—VIII века), считающийся самым древним из числа хорошо сохранившихся. Он представляет ящик с плоской крышкой. Резьбой покрыты три его стороны. В арках, разбитых на верхний и нижний ряды, представлены сцены битв людей и кентавров со зверями и чудовищами. В центре нижнего ряда — сцена грехопадения, единственная из христианских среди восточных и античных мотивов. По краям вырезан растительный орнамент. Сундук считается лангобардской работой²⁹.

В качестве примера ларца того периода (и тоже лангобардского) можно представить изделие из коллекции Эрми-

²⁸ Csillery K.K. *Op.cit.*, p. 278.

²⁹ *Illustrierte Geschichte des Kunstgewerbes. In zwei Bänder. Band I.* – Berlin: Verlag von Martin Oldenbourg, 1907, Abb. 206, S. 259.

тажа³⁰, датируемое VII веком³¹. Деревянная основа покрыта костью-цевкой. Ларец выполнен в виде однефной базилики, костяные накладки покрыты простейшим геометрическим орнаментом. Прекрасные образцы также есть в коллекции Епархиального музея Сузы (Турин)³². Деревянная основа этих небольших ларцов-реликвариев покрыта костяными пластинками с гравированным и ажурным декором, местами применено окрашивание. Орнаментальное оформление прекрасно соотносено с формой изделий: декор пластинок выявляет ее опорные точки, подчеркивает функцию отдельных частей ларцов. На подобных вещах становится очевидной закономерность появления орнаментальных композиций, которые в дальнейшем станут очень распространенными в производстве сундуков и шкатулок.

Об использовании таких вещей франкскими королями историк Жак ле Гофф писал: «Налоги более не поступали, и богатство короля было заключено в сундуках с золотыми монетами, стеклянными изделиями и драгоценностями, ко-

³⁰ Инв. Ф 3646. См.: «Фрайбургский» крест и его мир: Западноевроп. прикл. искусство сред. веков из собр. Гос. Эрмитажа: Кат. выст. / [М. Я. Крыжановская]. – СПб.: Изд-во Гос. Эрмитажа, 2004. – кат. 3.

³¹ В каталоге коллекции западноевропейской резной кости Эрмитажа он датируется VI— началом VIII века (см.: Крыжановская М. Я. Западноевропейская резная кость Средних веков. Каталог коллекции. – СПб.: Изд-во Гос. Эрмитажа, 2014, С. 26).

³² См.: Лангобарды. Народ, изменивший историю: каталог выставки / Государственный Эрмитаж. – СПб.: Изд-во Гос. Эрмитажа, 2018, С. 344, 345.

торые после его смерти оспаривали друг у друга его жены, наложницы, законные и незаконные дети, производя одновременно раздел земель и всего королевства»³³.

³³ Ле Гофф Ж. Цивилизация средневекового Запада. Екб.: У-Фактория, 2005, С. 47.

II. История сундука от средневековья до современности

Сундучное производство на Юге Европы

Италия

На фреске Джотто из капеллы Скровеньи в Падуе (1304—1306; в сцене Благовещения святой Анне) изображен большой красный сундук с плоской крышкой и прямыми стенками. Он обит тонкими железными полосами и снабжен фигурной металлической личиной. По итальянской традиции сундук находится в спальне. Можно также назвать два произведения сиенского художника Сано ди Пьетро. Первая — «Рождество Богородицы» (1448—1452), в которой сундуки-кассоны стоят вдоль кроватей³⁴. Лицевая сторона каждого из них украшена расписным растительным орнаментом на золотом фоне, расположенным в трех прямоугольных полях. Поскольку крышки на сундуках плоские, то последние используются в качестве скамей. На другой рабо-

³⁴ Хранится в музее искусства Мичиганского университета (Энн Арбор, США).

те Сано ди Пьетро «Рождение и наречение Иоанна Крестителя» (1450—1460)³⁵ кассоны размещены также вдоль кроватей. В отличие от сундуков, изображенных на предыдущем полотне, они лишены росписи. Их единственное украшение – профилированные филенки. Антонелло да Мессина на полотне «Святой Иероним за работой» (ок.1475)³⁶ изобразил справа от святого небольшой сундук с плоской крышкой и резными ножками, напоминающий немецкий *Stollenrtuhe*. Предмет лишен каких-либо украшений, он прост и изящен. А на известном полотне Тициана «Венера Урбинская» (1538)³⁷ изображены на заднем плане два сундука. Они имеют скругленные стенки и декорированы, возможно, интарсией. Орнамент состоит из прихотливо извивающихся растительных завитков и антропоморфных изображений. Даже на лицевых панелях самих сундуков были изображены свадебные кассоны, как, например, на флорентийском произведении XV века из коллекции Государственного Эрмитажа³⁸. Двое слуг на ослике перевозят богато украшенные сундуки с покатыми крышками. Их размеры не соответствуют реальным. Примеры изображения сундуков на фрес-

³⁵ Коллекция музея Метрополитен (Нью-Йорк), инв. №1975.1.44.

³⁶ Хранится в Национальной галерее (Лондон), инв. № NG 1418.

³⁷ Хранится в Уффици (Флоренция), инв. №1890 по. 1437.

³⁸ Фаенсон Л. Доска от кассона флорентийской работы XV века с изображением свадебного праздника // Сообщения ГЭ. Вып. XXXV. Л.: Аврора, 1972, С. 11—13. См. также: Faenson L. Italian cassoni from the art collections of Soviet museums. L.: Aurora Art publishers, 1983, p. 28, 32.

ках, полотнах и панелях можно умножать почти бесконечно³⁹.

В художественной литературе Италии сундуки также упоминаются как привычные предметы домашнего хозяйства. Часто они фигурируют в новеллах Джованни Боккаччо, Мазуччо Гвардато, Пьетро Фортини, Джироламо Парабоско, сказках Джанфранческо Страпаролы при весьма пикантных обстоятельствах⁴⁰. Их используют монахи, кардиналы, купцы и их жены, знатные дамы и представители других социальных слоев.

Таким образом, сундуки, особенно кассоны, являются неотъемлемой частью прикладного искусства и, шире, культуры Италии. Они использовались всеми слоями населения, порой их применение было своеобразным⁴¹. Об их широком распространении свидетельствует тот факт, что, например, в Венеции в каждом доме было по 12—20 сундуков, а ве-

³⁹ См.: Schubring P. Cassoni. Truhen und Truhebilder der italienischen Frürenaissance. Leipzig: Verlag von Karl W. Hierseman, 1915, S. 68—76.

⁴⁰ Боккаччо Дж. Декамерон. Харьков, Белгород, 2009, С. 283—290, 270, 487, 488, 521; Мазуччо. Новеллино. М.: Республика, 1993, С. 54, 56, 80, 147; Итальянская новелла Возрождения. М.: Художественная литература, 1984, С. 209, 210, 213; там же, С. 245; Страпарола Дж. Приятные ночи. М.: Наука, 1993, С. 43, 46, 47, 254, 292.

⁴¹ Paul Schubring упоминал о том, что в сундуках некоторые знатные дамы возили своих мертвых мужей или возлюбленных. Такие сундуки не открывались (Schubring P. *Op.cit.*, S. 5). В сакристии собора Сан Доменико Маджоре в Неаполе находятся 45 больших сундуков-гробов, в которых покоятся останки князей Арагона XV—XVI вв. (*ibid.*, S. 169—170).

ликолепный сундук с изображениями лилий, обитый фигурными железными полосами, ранее находился во флорентийской больнице⁴². Поскольку их производство в Италии оказало весьма значительное влияние на подобные ему художественные явления за рубежом, ему будет посвящен более обширный очерк по сравнению с другими.

Свадебный сундук (*cassone da nozze*) стал основным видом итальянского сундука. Несмотря на то, что в Италии существовало множество типов сундучных изделий⁴³, до настоящего времени сохранилось больше всего свадебных. Вероятно, они ценились больше остальных. Во время путешествий их перевозили в специальных ящиках (например, сундуки мантуанской принцессы Паолы Гонзага во II половине XV века). Мастерами при производстве кассонов использовались разные виды древесины, однако преимущество со временем получило ореховое дерево. Длина изделий варьировала в пределах 160—180 см., глубина составляла 40—50 см. Изнутри кассоны покрывались тканью или кожей⁴⁴. Когда именно в Италии появился обычай использовать сундуки во время свадеб, точно неизвестно. В XIV веке в Лукке был обнародован эдикт, согласно которому предписывалось

⁴² Ныне в коллекции музея Метрополитен (инв. №18.70.40). Датируется концом XIV – началом XV века.

⁴³ Существовали специальные сундуки для путешествий, сундуки моряков, даже сундуки для захоронений (см.: *Enciclopedia italiana*. Т. IX. Istituto Giovanni Treccani. – Milano: Rizzoli & C., 1931, p. 341).

⁴⁴ См. подробнее: Faenson L. *Op.cit.*, p.7.

перевозить приданое в дом жениха при помощи сундуков, «чтобы вещи не были видны на улице»⁴⁵.

О масштабах производства интересные сведения привел немецкий исследователь Paul Schubring. Мастер Марко дель Буоно (1402—1489) вместе со своим компаньоном Аполлонио ди Джованни (1417—1465) держали в с 1446 по 1463 (или 1465) годы большую мастерскую, расположенную на площади Сан Стефано во Флоренции, в которой они делали 10 кассонов в год. За 17 лет они изготовили свыше 170 сундуков⁴⁶.

Первые из сохранившихся итальянских сундуков эпохи Возрождения происходят из Флоренции. Это большие ящики с расписными стенками, где представлены изображения дам и кавалеров в костюмах того времени, а также различных животных и растений. Наряду с этими, относительно простыми, вещами, во Флоренции делали богато украшенные сундуки, стенки которых декорировались позолоченной стукковой массой (они называются в литературе «золотые сундуки»). Иногда композиции исполнялись по эскизам и образцам выдающихся мастеров (например, Донателло и Антонио Поллайоло).

Производство подобных предметов отмечено также в других городах Италии: Сиене, Ферраре, Вероне. В Лукке при

⁴⁵ Mather F. J., Jr. *Bride-chests of Renaissance Italy // Arts&Decoration.* – Vol. 6, №2. — New York, 1915. – p. 73.

⁴⁶ Schubring P. *Op.cit.*, S. 88.

создании кассонов со стукowym украшением важную роль играл прямой перевод рисунков тканей в орнамент изделий⁴⁷. В Венеции развитие стукowego декора отличается наибольшим своеобразием. Исследователи отмечают отсутствие фигурных композиций и выявляют характерные детали орнаментальных мотивов, выполненных в золоченом стуке.

Дальнейшее развитие сундуков происходило также во Флоренции. Значительную роль продолжал играть кассоне (*cassone*⁴⁸), делавшийся обычно из орехового дерева. Это и скамья, и предмет для хранения вещей, и принадлежность приданого невесты (к свадьбе обычно заказывались парные сундуки, которые были связаны по тематике изображений⁴⁹). Они расставлялись вдоль стен в спальнях знатных дам, а в палаццо чередовались со скамьями. Изделия украшались глубокой резьбой и инкрустацией. Позднее к ним

⁴⁷ *Illustrierte Geschichte des Kunstgewerbes*. S. 438, 439.

⁴⁸ До 1500 года слово *cassone* в Италии было малоупотребительно (см.: Thornton P. Cassoni, Forzieri, Goffani and Casette: *Terminology and Its Problems // Apollo*. – London, 1984. – Vol. 120, №272. – p. 247). Несмотря на это, в настоящей монографии используется общепринятая терминология. Вообще в Италии существовало множество названий сундуков (например, *sofano*, *forziere*, *arca*, *goffano* и т.д.), некоторые из них синонимичны. См.: *Enciclopedia italiana*. P. 340; Thornton P. *Op.cit.*, p. 246—251).

⁴⁹ Итальянская свадьба состояла из трех ритуалов: заключение брачного договора, обмен кольцами и переезд невесты в дом жениха. Иногда между этими этапами проходили месяцы (см.: Witthoft B. *Marriage rituals and marriage chests in quattrocento Florence // Artibus et Historie*. – №5. – 1982. – p. 43—59). Сундуки были частью третьего этапа.

добавилась роспись. Основными ее мотивами были фигуры атлантов, ряды иоников, аканта, меандра, жемчужника и проч. Немалое значение приобрели росписи на античные сюжеты. Библейская тематика встречалась реже. В росписи свадебных сундуков были распространены сюжеты, связанные с супружеской верностью, аллегорическими триумфами, свадебными торжествами мифологических героев⁵⁰. Исследователи отмечают, что благодаря достоверности изображений на расписных панелях последние могут служить в качестве дополнительного источника по истории мебели и интерьера Флоренции того времени⁵¹. Иногда на внутренней стороне крышки помещались изображения обнаженных новобрачных. В работе над росписью сундучных панелей принимали участие выдающиеся художники: Сандро Боттичелли, Паоло Учелло, Филиппо Липпи, Лука Синьорелли, Пьеро делла Франческа, Джорджоне, Доменико Гирландайо, Андреа Мантенья и др.⁵² Сундуки с росписью очень ценились современниками: передние стенки кассонов вынима-

⁵⁰ См. подробнее: Фаенсон Л. И. Итальянские свадебные сундуки. Описание коллекции. ГЭ. Л., 1969.

⁵¹ Bode W. Zwei Cassone-Tafeln aus dem Besitz des Piero de' Medici in der Sammlung Eduard Simon zu Berlin // Mitteilungen des Kunsthistorischen Institutes in Florenz. – 1917. – Band 2, Heft 5—6. – S. 151.

⁵² Фаенсон Л. И. Итальянские свадебные сундуки // Декоративное искусство. – 1967. – №1. – С.21. Мастеров, расписывавших сундуки, называли «pittori di casse» или «artisti ornamentali».

лись и демонстрировались отдельно⁵³.

Наряду с Флоренцией популярность завоевали сиенские сундуки такого типа. Их лицевые стороны (часто и крышки) делились на три равных компартимента, в которых помещались различные фигурные изображения, обрамленные завитками растительного орнамента, розетками, изображениями гербов новобрачных (мастера использовали золоченый гипс). Paul Schubring подчеркивал, что хотя мастера Сиены ставили и решали другие задачи, чем флорентийцы, декоративное единство, красота и деликатность их произведений превосходила кассоны с берегов Арно⁵⁴. Надо отметить, что интерес к искусству Сиены эпохи Возрождения, имевший место на рубеже XIX—XX веков, вызвал появление множества подделок сиенских кассонов⁵⁵.

Со II половины XV века сундуки получили своеобразный «фасад» с карнизом, цоколем и пилястрами (это сильнее всего сказалось на флорентийских кассонах⁵⁶). Вместо почти нерасчлененных «золотых сундуков» появились из-

⁵³ А в науке имели место попытки разделить итальянские сундуки Возрождения на два главных типа: сундуки с расписными панелями и все остальные (см.: J.B. Renaissance cassoni // *The Metropolitan Museum of Art Bulletin*. – 1913. – Vol. 8, №11. – p. 249).

⁵⁴ Schubring P. *Op.cit.*, S. 130.

⁵⁵ Miziołek J. *Falsifications in Polish collections and abroad*. Warsaw, 2001, p. 107—129. Надо заметить, что в Сиене делали не только кассоны, но и множество других видов сундуков.

⁵⁶ См.: Valentiner W.R. *A Florentine Cassone* // *The Metropolitan Museum of Art Bulletin*. – 1914. – Vol. 9, №6. – p. 145—147.

делия, в которых мастера большее внимание уделяли разработке формы предмета. Крышка и основание стали еще более профилированными. В резьбе все также преобладали античные мотивы. При декорировании мастера стремились к четким, ясным композициям. Декорирование полностью сконцентрировалось на лицевой стороне (в технике росписи, интарсии и плоского рельефа), боковые стали простым обрамлением. Вследствие богатства их профилировки появлялся контраст гладкой лицевой стороне. Это имело значительный художественный эффект. Подобные сундуки делали не только во Флоренции, но и в других городах, например, в Мантуе⁵⁷. К росписи добавилась позолота, что было особенно характерно для венецианских сундуков. Надо также отметить, что техника интарсии, к которой часто обращались мастера в этот период, претерпела со временем значительные изменения: вместо изображений простых геометрических фигур появились изображения цветов, акантовых листьев, гирлянд, птиц и проч. Следующей стадией стала т.н. *tarsia pittorica*, когда стенки сундуков декорировались изображениями улиц, площадей и зданий.

Во II половине XV – XVI веке в Северной Италии изготавливались сундуки для путешествий. Передняя стенка у них делалась изогнутой, задняя – прямой, крышка была слегка

⁵⁷ Прекрасный образец таких изделий находится в коллекции Баварского национального музея (инв. № R-616). См.: Eikelmann R. Bayerisches Nationalmuseum. Handbuch der kunst- und kulturgeschichtlichen Sammlungen. München: Hirmer Verlag GmbH, 2008, S. 111.

покатая, ножки – фигурные, резные. Стенки и крышка складывались из нескольких досок и скреплялись деревянными шпонками. Сундуки такой формы часто привязывали к спинам выючных животных или использовали в качестве домашней мебели. Все стенки, кроме задней, декорировались росписью, включающей аллегорические и мифологические сюжеты, растительные завитки, гербы, изображения «пламени любви», листьев аканта и проч. В музеях сохранилось множество таких сундуков⁵⁸.

Для севера Италии (Падуя, Виченца, Мантуя) характерна плоскорельефная резьба на сундуках, фон заполнялся цветной пастой. Исследователи связывают появление такого декора с влиянием стран, находившихся севернее Италии⁵⁹. Сундуки имели «тяжелые», неповоротливые формы. Кроме того, были широко распространены сундуки для путешествий, покрытые бархатом и железными полосами. Они имели, как правило, полукруглую крышку. В целом для севера Италии более типичен пластичный декор, а не роспись (за исключением Вероны, которую P. Schubring назвал «исключительно важным центром сундучной росписи»⁶⁰). Сле-

⁵⁸ Коллекции Эрмитажа (инв. № МБ-666), музея Виктории и Альберта (инв. 47—1882), Рюйксмузеума (инв. №№ ВК-16627; ВК-16628; ВК-16873).

⁵⁹ Schubring P. Op.cit., S. 153.

⁶⁰ Ibid., S.158. В Вероне получили распространение сундуки с орнаментом, выполненным в технике тиснения. Лицевая сторона, как правило, разбивалась на три части: в средней располагался герб, в боковых – роспись, особенно были популярны сюжеты об Аталанте (см.: Mather F. J., Op.cit., p. 75, 104).

дует также упомянуть способ украшения сундуков, принятый в Милане – наклеивание на деревянные поверхности изделий листов с изображениями, выполненными в технике гравюры на дереве. Это «безобразие», по выражению того же Пауля Шубринга, было распространено в изделиях, предназначенных для низших слоев общества.



Ил. 2. Сундук-кассоне. Флоренция, XVI век. Дерево, резьба, золочение, столярная работа.

В XVI столетии ясную композицию кассонов заменили скульптурными решениями. Лучшие образцы были созданы в Риме. Под влиянием изделий из мрамора сундуки получили форму, напоминающую саркофаг⁶¹. Стенки покры-

⁶¹ M.R.R. Italian Renaissance Cassoni // The Metropolitan Museum of Art Bulletin. – 1923. – Vol. 18, №7. – p. 166.

вались очень разнообразным, динамичным узором, выполненным в технике глубокой резьбы. Мастера начали активно применять мотивы гротеска, особую популярность приобрели изображения тритонов и nereид (это связывалось в науке с влиянием на стиль сундуков изображений морских существ на античных саркофагах⁶²). Часто мастера обращались к сюжетам из римской истории, Библии, античной мифологии. Основная сцена помещалась на передней стенке, боковые украшались второстепенными сценами или оформлялись различными декоративными мотивами. Фон часто золотился, при этом он хорошо сочетался с темно-коричневым цветом вошеного дерева (передние и боковые стенки – накладные, т.е. не несут конструктивную нагрузку). Крышка богато профилировалась.

Прекрасным образцом подобного рода изделий является кассон из собрания Ярославского художественного музея⁶³. Это сундук трапециевидной формы, сужающийся книзу и поставленный на ножки в виде львиных лап. Крышка декорирована жемчужником, каннелюрами, чешуйчатым орнаментом. Передняя и боковые стенки украшены изображениями пальметт и листьев аканта, которые прерываются посередине гротескной маской. В центре передней стенки расположен вырезанный картуш в виде герба, поддер-

⁶² Фаенсон Л. Тритоны и nereиды на итальянских кассонах // Сообщения ГЭ. Вып. XXXIII. Л.: Аврора, 1971, С. 20—23.

⁶³ Инв. № М-19. См. воспр.: Faenson L. *Op.cit.*, p. 64—67.

живаемого с двух сторон купидонами (фон лицевой стороны окрашен в желтый цвет, это явно подражание позолоте). По обеим сторонам от картуша вырезаны изображения тритонов с длинными извивающимися хвостами, покоящихся на морских волнах, в кольцах их хвостов расположены фигуры купидонов. Углы сундука декорированы фигурами каритид, выполненными в технике горельефа. На боковых стенках – также изображения морских существ. Художественное решение сундука имеет яркий, праздничный характер, что вполне объяснимо при учете его функций. В нем проявилось те «многоглаголивость, сложность, затейливость повествования, любовь к иконографическим головоломкам» и одновременно «скептическое отношение к содержанию искусства», о которых писал М. В. Алпатов⁶⁴.

Подобные изделия быстро распространились по всей Италии. Особую известность получили, как уже говорилось, сундуки Рима, на художественный стиль которых оказали влияние античные произведения из мрамора⁶⁵, а также Флорен-

⁶⁴ Алпатов М. В. Художественные проблемы итальянского Возрождения. – М.: Искусство, 1976, С. 147.

⁶⁵ Например, сундуки из собрания Государственного Эрмитажа (инв. №№6790, 6793 и 6794, 6795). См. воспр.: Faenson L. Op.cit., p. 177—182, 165—172, 173—176, 183—192. В другой работе того же автора дан тщательный художественный анализ этих вещей, см.: она же. Итальянские кассоны второй половины XVI века // Западноевропейское искусство. Сб. статей. ГЭ. Л.: Аврора, 1970, С. 52—59.

ции, Сиены и Болоньи⁶⁶. В Венеции сундуки украшались интарсией (*intarsia certosina*), сграффито и стукко, они отличались светло-желтым цветом дерева⁶⁷. Особенностью произведений Вероны стало украшение лицевой стороны в виде медальонов с помещенными в них живописными изображениями.

С течением времени в художественном стиле таких сундуков нарастали черты маньеризма⁶⁸.

В целом надо отметить, что для стиля одних итальянских сундуков характерна связь с готическим искусством, для других – с восточным⁶⁹. Влияние готики появилось особенно ярко в обращении мастеров к типично готическим орнаментальным мотивам и композициям. Примерами могут быть сундуки из коллекции музея Метрополитен, украшенные масверком, «арками», розетками, фигурными изображениями и проч.⁷⁰ А восточное влияние просматривается в определенных декоративных мотивах, технике инкру-

⁶⁶ Например, сундук из коллекции Музея декоративно-прикладного искусства (Париж), инв. № PE 637.

⁶⁷ См. подробнее: Соколова Т. Очерки по истории художественной мебели XV—XIX веков. – Л., 1967, С. 12 — 22. Для примера можно привести сундук из собрания Музея декоративно-прикладного искусства (Париж), инв. №19524.

⁶⁸ Один из лучших образцов находится в коллекции музея Прадо (Мадрид), инв. № O 000459. См.: <https://www.museodelprado.es/en/the-collection/art-work/chest>.

⁶⁹ Фаенсон Л. И. Три итальянских сундука XV в. из собрания Эрмитажа // Сообщения ГЭ. – Вып. XXIX. Л., 1968, С. 20.

⁷⁰ Инв. №№52.156, 41.100.165.

станции изделий пластинками из слоновой кости, окрашенной костью, различными видами дерева. Обычно такие изделия украшались геометрическим орнаментом. Местом производства сундуков, ориентированных на искусство Востока, чаще всего называется Венеция.



Ил.3. Сундук. Италия, XVII век. Дерево, резьба, окраска, столярная работа.

Кроме ярких художественных особенностей, итальянские сундуки эпохи Возрождения имели ряд технических. Они были, как правило, длиннее изделий северных соседей. За-мочная скважина украшалась не так богато, как, например,

у английских и немецких вещей. Удобство и практичность кассонов иногда находили выражение в разделении внутреннего пространства на две половины, одна из которых состояла из многочисленных ящичков.

Надо отметить, что в Италии были распространены не только рассмотренные выше кассоны (они вышли из моды к концу XVI века). Широкое использование сундуков среди всех слоев населения приводило к разным художественным решениям, использованию разных материалов. Например, популярностью пользовались сундуки и шкатулки, обитые кожей. На ней могли быть нанесены растительные орнаменты в технике тиснения, золочения, резьбы и проч. Кожа крепилась к поверхности сундуков с помощью маленьких металлических гвоздей, также использовались тонкие железные полосы⁷¹. Порой такие вещи не уступали по своим художественным достоинствам знаменитым флорентийским или венецианским кассонам. Например, *forziere* из коллекции музея дворца Даванцати⁷² (в России подобные вещи назывались ларцами-«теремками») обит кожей красного цвета, на которую в технике тиснения нанесены различные геометрические фигуры и растительные завитки. Мастер использовал традиционные для этого типа изделий композицион-

⁷¹ См.: Eberhardt H. Ein deutsches Ledermuseum zu Offenbach a. Main // Deutsche Kunst und Dekoration. – Darmstadt, 1917. – Band XL, Heft 7—8. – S. 187—196.

⁷² И№В. №00284698 (см.: <http://catalogo.uffizi.it/it/29/ricerca/detailiccd/1172433/>).

ные схемы, он сумел простыми художественными средствами придать изделию яркий, праздничный вид, при этом оно не потеряло своей функциональности.

Как во многих странах Европы, в Италии делались саркофаговые сундуки. В качестве примера можно привести флорентийский сундук из коллекции музея Уффици, датируемый XVII веком⁷³. Он имеет привычную для этого вида изделий конструкцию, стенки состоят из двух досок, крышка слегка покатая, не орнаментирован. Однако подобные изделия могли богато украшаться. Декор, как правило, был выполнен в технике резьбы и состоял из простейших геометрических фигур: розеток разного вида, полукругов, геометрических фигур, напоминающих уменьшенные балясины⁷⁴.

В XIX – XX веках производство сундуков в Италии не прекратилось, хотя они давно были вытеснены другими видами мебели. Примером изделия этого периода является сундук из коллекции музея Бардини, изготовленный во Флоренции⁷⁵. Он декорирован интарсией, простые геометрические фигуры размещены на широких деревянных панелях, образующих стенки изделия. Художественное решение вещи обогатила филенка, внутри которой помещено изобра-

⁷³ Инв. №00743854. См.: <http://catalogo.uffizi.it/it/29/ricerca/detailiccd/1402095/>

⁷⁴ Например, сундук из коллекции музея дворца Даванцати (Флоренция), датируемый концом XVI – I половиной XVII века (инв. №00226580).

⁷⁵ Инв. №00282414. См.: <http://catalogo.uffizi.it/it/29/ricerca/detailiccd/1130469/>.

жение многолучевой звезды. Орнамент сундука отличается сдержанностью, мастер скромным декором подчеркнул красоту природного узора деревянных поверхностей.

В Италии делались не только сундуки, но и их «дериваты», например, кассапанка (cassapanca), которая является по сути слиянием сундука и скамьи. Этот сундук, снабженный спинкой и ручками, впервые появился в Северной Италии, а затем, в начале XV века, начал делаться в Тоскане⁷⁶. Такие предметы имели очень разнообразные художественные решения, которые, как правило, находились в рамках основных стилевых течений. Для примера можно назвать флорентийские и североитальянские кассапанки XVI века из коллекции Эрмитажа, богато декорированные резным орнаментом, типичным для своего времени⁷⁷. Такие вещи производились итальянскими мастерами на протяжении весьма длительного периода. В собрании музея Уффици находится кассапанка II половины XIX века, украшенная геометрическими и растительными мотивами, розетками и маскаронами⁷⁸. В XX столетии делались треугольные кассапанки, состоящие из двух частей.

Другим производным от сундука была т.н. credenza. Это сундук, снабженный двумя дверцами на лицевой стенке.

⁷⁶ Faenson L. Op.cit., p. 18.

⁷⁷ Инв. №№1775, МБ 123 (см. воспр.: Faenson L. Op.cit., p. 75—80, 162—164).

⁷⁸ Инв. №00448461. См.: <http://catalogo.uffizi.it/it/29/ricerca/detailiccd/1103689/>.

Прекрасным образцом таких изделий является крещенца из коллекции музея Уффици, датирующаяся XVI веком⁷⁹. Мастерство исполнения резного орнамента, обнаруживающего ориентацию на архитектуру того времени, ставит эту вещь в ряд лучших произведений XVI столетия.

Многие формы и орнаменты сундуков, описанные выше, характерны и для небольших шкатулок и ларцов (*forzierini, goffanucci, cofanetti*). Их сохранилось достаточно много. Они имели не только прямоугольную, но и круглую формы, не только плоскую, но и покатуую крышки. Скорее всего, они были частью свадебного обряда, имели глубокое символическое значение⁸⁰.

Кроме таких шкатулок, в Италии в XVI веке большое распространение получили небольшие деревянные ларцы с двумя отделениями, верхнее из которых, потайное, находилось в крышке, нижнее было, собственно, «ящиком». Вещи поставлены на невысокие ножки. Крышка «заплывала» за боковые стенки, снизу был небольшой цоколь. В целом форма таких ларчиков отличалась изяществом. Поверхности украшались многофигурными композициями: библейскими и мифологическими сценками, историческими сюжетами. Мастерами использовались стук и золочение. В качестве примеров подобных изделий можно привести ларчики из коллекции Эрмитажа и Кливлендского музея искусств

⁷⁹ №00284435. См.: <http://catalogo.uffizi.it/it/29/ricerca/detailiccd/1122804/>.

⁸⁰ Miziołek J. *Op.cit.*, p. 114—115.

(США)⁸¹. Следует указать на принцип размещения двух отделений в крышке и основном вместилище, который найдет блестящее развитие в более позднее время в других странах (например, в XVII—XIX веках в ларцах Русского севера и Урала).

Также в Италии изготавливали ларцы, аналогичные по форме русским подголовникам. Они делались из сосны (стенки соединялись в «ласточкин хвост», крышка – на железных петлях), покрывались кожей, часто расписывались растительными мотивами, украшались резьбой на окрашенном фоне. Крышка не орнаментировалась⁸². Изнутри ларцы имели несколько отделений, окрашивались или обивались тканью. Иногда на внутреннюю поверхность крышки прикреплялось зеркало, на внешнюю – подушечка для иголок.

В литературе указывается, что множество изделий производилось итальянскими мастерами специально для экспорта в другие страны⁸³. Их произведения были широко распространены по всей Европе, что создавало благоприятные условия для разного рода влияний и заимствований.

Испания

Немалую роль в искусстве Испании, в т.ч. и производстве

⁸¹ Инв. №№ РБ-226, РБ-975 и др.; 1981.8.

⁸² Коллекция Музея прикладного искусства (г. Будапешт), инв. №№18830, 5303. Датируются XVI и XVII веками.

⁸³ Thornton P. Op.cit., p. 249—250.

сундуков и шкатулок, сыграл ислам. Великолепный ларец хранится в Национальном археологическом музее Мадрида (датируется серединой XI века, происходит из кафедрального собора г. Паленсии). Форма изделия аналогична русским ларцам-«теремкам». Все его стороны, включая крышку, покрыты костяными пластинками с изображениями животных и растений. Надпись арабской вязью изящно вплетена в общий узор. Края укреплены металлическими полосами, в центре лицевой стороны – прямоугольная личина⁸⁴. Другим примером может быть сундук, находящийся ныне в Кафедральном соборе г. Сьона (Швейцария). Он был изготовлен в Кастилии и датируется серединой XIV века. Деревянная основа (сосна) покрыта тонкими листами серебра. Богатое декоративное убранство произведения состоит из 111 медальонов с изображениями королей и королев, фриза с изображениями животных и многообразных мотивов геометрического и растительного орнамента. Личина украшена изображениями любовной сцены у фонтана. Петля изготовлена в виде фигуры женщины под балдахином и двух библейских персонажей по сторонам от нее. При декорировании сундука использовались не только техники тиснения и литья, но и эмали различных цветов. Изнутри предмет обит китайским шелком. Многочисленные параллели орнаменту этого произведения исследователи нашли в ис-

⁸⁴ ИИВ. №57371. См. ил.: Al-Andalus. The art of Islamic Spain. The Metropolitan Museum of art. – New York, 1992, p. 204.

ламском искусстве⁸⁵.

С победой христианства в культуре Испании произошли значительные изменения (хотя мотивы и формы мусульманского искусства не были совершенно забыты). Испанские сундуки эпохи Средневековья обтягивались кожей, мастера использовали железную и бронзовую фурнитуру, мотивы сталактитов и проч. Следует упомянуть сундук, который по легенде принадлежал Сиду – герою испанской поэмы «Песнь о моем Сиде». Сундук находится ныне в кафедральном соборе города Бургос. Он состоит из толстых деревянных досок, покатая крышка сделана из одного куска дерева. Сундук обит широкими железными полосами, снабжен тремя замками с личинами, поперек его прикреплена цепь. Со всех сторон – железные кольца для его переноски⁸⁶. Мощь художественного образа этого изделия оставляет яркое впечатление.

⁸⁵ Otavsky K. Eine spanische Truhe in Sitten // Zeitschrift für schweizerische Archäologie und Kunstgeschichte. – 1986. – Bd. 43, Heft 1. – S. 91—102.

⁸⁶ См.: Lucie-Smith E. Furniture: a concise history. New York; Toronto: Oxford university press, 1979, p. 37



Ил. 4. Сундук Сиды. Бургос (Испания). Дерево, железо, ковка, литье.

Тринадцатым веком датируется большой сундук из собрания музея Метрополитен⁸⁷. Он имеет покатуую крышку, прямые стенки, ножки изготовлены отдельно. На лицевой стороне – металлическая фигурная пластина. Также в музее Метрополитен хранится сундук XV века, поверхности которого покрыты кожей и металлическими накладками⁸⁸. Это вещь значительных размеров: 57,1x128,3x53,3. На стенках и крышке вертикально укреплены тонкие железные полосы, на торцах высокой граненой крышки – горизонтальные широкие полосы с ажурным готическим орнаментом. На личинах и петлях – уменьшенные копии фиалов.

Особым совершенством отличались большие готические

⁸⁷ Инв. №55.120.1. Размеры: 72,4x156,2x67,3. Расписан в XX веке.

⁸⁸ Инв. №47.144.

сундуки, изготовленные из ореха. Они имели несколько удлинённые пропорции корпуса, плоскую крышку и ножки в виде звериных лап (стенки соединялись в «ласточкин хвост»). Лицевая сторона не разбивалась на прямоугольники, а была густо покрыта тщательно вырезанными изображениями нескольких розеток различных видов и орнаментами, напоминающими архитектурный *Stabwerk*. Отверстие для ключа украшалось железной пластиной сложной формы. Удивительное мастерство резчиков делало эти вещи произведениями высочайшего художественного уровня. Однако подобные сундуки, отражающие в своем стиле влияния архитектуры и являющиеся неотъемлемой частью готического интерьера, делались во многих странах.

В Испании сундучные изделия не только покрывались кожей, но и обивались металлическими листами. В качестве примера можно назвать ларец из Каталонии (конец XIV — середина XV в.)⁸⁹, который М. Я. Крыжановская назвала «образцом того эфемерного уже для нас, но все еще притягательного мира готической Испании»⁹⁰. Он находится ныне в коллекции Эрмитажа. Ларец покрыт латунными листами с фигурным орнаментом, который выполнен в технике тиснения. У ларца вертикальные стенки, несколько удлинённый

⁸⁹ Инв. № Ф-125. Поступил в 1885 г. из коллекции А. П. Базилевского.

⁹⁰ См.: Испанское искусство в собрании Государственного Эрмитажа: каталог выставки, [с 24 ноября 2011 года по 27 мая 2012 года / авт. ст.: Е. А. Анисимова и др.; авт. каталож. описаний: Е. А. Анисимова и др.]. – СПб.: Славия, 2011, С. 183.

«ящик» и четырехскатная крышка, ножек нет. Орнамент состоит из полос, составленных из прямоугольников, в каждом из которых помещены какие-либо изображения: птицы с вытянутыми шеями, козел с цветком во рту, драконы, кавалер с соколом, Прекрасная дама, сражающиеся кентавры и проч. Свободные пространства заполнены изображениями кустов с цветами. Полосы с фигурными изображениями отделены друг от друга тонкими полосами, заполненными цепочкой из сердцеобразных фигур. В Каталонии в XIV столетии существовала специальная мастерская, изготавливавшая подобные ларцы для хранения любовных записок и ювелирных драгоценностей. В настоящее время известно более двух десятков таких изделий.

Также в Каталонии (возможно, в Барселоне) с конца XV – начала XVI века делались большие свадебные сундуки. Они имели плоскую крышку, «заплывающую» за стенки, и высокий профилированный цоколь. Лицевая сторона разбивалась на два квадрата, в которых помещались живописные композиции. Между ними – резной орнамент в виде готического масверка. При декорировании мастера применяли обильное золочение. Такие сундуки часто имели три внутренних замка, использовались для хранения одежды. Правая дверка открывалась, за ней располагались выдвижные ящички. Таким образом, полость сундука состояла из двух частей⁹¹. А на внутренней стороне крышки нередко размеща-

⁹¹ Сундук из Кливлендского музея искусств (США), инв. №1915.535 (см.: The

лась живопись на библейские сюжеты. В таких случаях сундуки имели вторую крышку, которая прикрывала их содержимое, когда основная была поднята (чтоб продемонстрировать живопись)⁹².

Как указывалось выше, мусульманское искусство долго сохраняло свою притягательность для испанских мастеров. Еще XVI веке они делали большие сундуки в мавританском стиле, декорированные интарсией. Сундуки имели плоские крышки, «заплывающие» за стенки, высокий профилированный цоколь. Передняя сторона разбивалась на три поля, заполненных комбинациями из геометрических фигур в круге. Между ними размещались четыре прямоугольных поля. Боковые стенки декорировались как один из компартиментов лицевой. Углы таких сундуков скреплялись фигурными прорезными полосами из металла.

Искусная работа с металлом отличала испанских мастеров не только в Средневековье⁹³, но и в более позднее вре-

Cleveland Museum of Art. The Handbook. Cleveland: The Cleveland Museum of Art, 1978, p. 80). Подобная вещь есть также в собрании Национального музея декоративного искусства (Мадрид), инв.№ CE 28752 (см.: <http://ceres.mcu.es/pages/Main>)

⁹² Roger L.A. The Complete Guide to Furniture Styles. New York: Charles Scribner's Sons 1959, p. 79.

⁹³ Нельзя не указать на замок от сундука из коллекции Австрийского музея прикладного искусства (г. Вена). Он имеет высоту 44 см., датируется II половиной XVI века. Изготовлен в технике литья и прорези. Художественное оформление замка включает изображения двух животных, четырех витых колонн и растительных завитков. Это – выдающееся произведение прикладного

мя. Первой половиной XVIII века датируется сундук из коллекции музея Виктории и Альберта, основным украшением которого являются ажурные железные накладки⁹⁴. Под них подложена красная ткань. Металлическая петля имеет сложную форму, отвечающую общему характеру художественного решения вещи. Этот сундук, изготовленный из тикового дерева, использовался не для перевозки предметов, а в домашнем хозяйстве.

Другие виды испанских сундуков обивались бархатом. В музее Альберту Сампайу (г. Гимарайнш, Португалия) хранится сундук с высокой покатой крышкой, поставленный на железные ножки⁹⁵. Он датируется XIX веком. Узор железных прорезных полос воспроизводит итальянские образцы XVI столетия. Три личины на лицевой стороне и завершения железных полос выполнены в форме ракушек. На краях крышки укреплена полоса с ажурным орнаментом, на углах сундука – полосы с прорезями в виде крестов. Литые ручки сложной формы прибиты к боковым стенкам. В национальном музее Мачадо де Кастро (г. Коимбра, Португалия) хранится сундук⁹⁶, декорированный подобным образом, хотя его художественное решение значительно проще предыдущего.

искусства (см.: Egger G. Beschläge und Schösser an alten Möbeln. München: Verlag Georg D.W. Callwey, 1977, S. 89).

⁹⁴ ИИВ. № М.-128-1914.

⁹⁵ ИИВ. № MAS M 76.

⁹⁶ ИИВ. №1748; M258.

Он датируется XVIII веком. Сундук обит красным бархатом. Его края оформлены тонким золотистым галуном, который прикреплен маленькими латунными гвоздями; тот же галун украшает верх, крышку и боковые стороны, образуя полосу с геометрическими узорами. Сундучок имеет две боковые ручки в форме колец. Подобные сундуки, но обитые не бархатом, а кожей, изготавливались также во Фландрии⁹⁷.

Достоинны упоминания баско-наваррские сундуки XIX века с геометрическими узорами, а также кастильские с цветочным и звериным орнаментом.

На высоком художественном уровне изготавливались свадебные сундуки в Каталонии, которые в книге L.A. Boger названы «характерно испанскими»⁹⁸. Они обивались кожей, прикрепленной гвоздями, которые составляли сложные узоры. Ножки часто делались в виде звериных лап. Подобные вещи изготавливались в Португалии.

На севере Испании делались сундуки из орехового дерева, дуба и каштана, то же касается горных областей запада и центра страны. В Кастилии мастера предпочитали итальянскую сосну.

Из Саламанки происходят большие сундуки с плоской крышкой, на высоких фигурных ножках. Они украшались в технике резьбы изображениями цветов и нескольких

⁹⁷ Вещи из собраний Британского музея (инв. № ОА.6519), Рюйксмузеума (инв. № ВК-NM-5402).

⁹⁸ Boger L.A. Op.cit., p. 58—59.

геометрических фигур. Композиция орнамента отличалась уравновешенностью. Такие изделия укреплялись тонкими железными полосами, расположенными по краям⁹⁹.

Португалия

Несмотря на многовековые культурные связи с Испанией, португальские сундуки имеют отличия от испанских.

Одним из ранних португальских сундуков является предмет из собрания музея города Эвора (расположен на востоке Португалии), датируемый XV – XVI веками¹⁰⁰. Этот сундук-сейф имеет плоскую крышку, слегка заплывающую за стенки (последние немного суживаются книзу), ножек нет. Он сплошь покрыт толстыми полосами железа, приклепан-ными к деревянной основе. На боковых сторонах – большие литые ручки. Подобные сундуки делались и в других странах Европы, например, в Германии, позднее они стали цельнометаллическими¹⁰¹.

В XVII – XVIII столетиях португальские мастера делали сундуки больших размеров, с покато́й крышкой. Они покрывались кожей и прибивались гвоздями. Высокие деревянные ножки изготавливались отдельно, по форме они напоминали

⁹⁹ См.: Grabowski J. Sztuka ludowa w Europie. – Warsaw: Arkady, 1978, s. 308.

¹⁰⁰ Инв. № ME 888/1.

¹⁰¹ Сундуки из коллекции музея Виктории и Альберта (инв. №№ M.3—1934, 4211—1856), Рюйксмузема (инв. № BK-15584). Датируются XVI и XVII веком соответственно. См. раздел о сундучном производстве Нидерландов.

ласточкин хвост. Основным украшением таких сундуков были узоры шляпок гвоздей, которые порой составляли сложные фигуры: тюльпаны, сердца, эмблемы и проч. На лицевой стороне было, как правило, два замка. Металлические личины и петли были очень сложной формы и служили не только для укрепления сундука, но и для его украшения. Изнутри сундуки обивались богатыми тканями. Примером таких изделий может служить сундук из собрания музея города Ламега, расположенного на севере Португалии¹⁰². Вероятно, сундук был частью коллекции из одиннадцати таких же предметов, которые ранее находились в старом епископском дворце. Это изделие стандартных размеров (высота – 54 см., длина — 134 см; ширина – 59 см.), с покатой крышкой. Деревянная основа (сосна) покрыта кожей, называемой в Португалии «московской». На лицевой стенке и крышке – узоры, составленные из шляпок гвоздей. Они скомпонованы из изображений тюльпанов и прихотливо извивающихся растительных завитков. Орнаментальные мотивы образуют две одинаковые композиции. В центре передней стенки – сложная фигура, представляющая, вероятно, упрощенное изображение какого-либо герба или эмблемы. На боковых – геометрический орнамент. Две личины изготовлены в форме гранатов. Изнутри сундук обит тканью светло-коричневого цвета, на которой находятся изображения цветов и листьев. Деревянные ножки изготовлены отдельно. Художественное

¹⁰² Инв. №512.

решение сундука из собрания того же музея¹⁰³ еще более декоративно и празднично. Его личины и орнамент, составленный из шляпок гвоздей, представляют довольно сложные фигуры в виде тюльпанов или лилий. Свободная, уверенная компоновка декоративных мотивов свидетельствует о большом опыте мастера. Подобные сундуки встречаются и в других музеях Португалии (и Западной Европы в целом¹⁰⁴).

Особого внимания заслуживает сундук¹⁰⁵ из собрания музея Суариш-душ-Рейш (г. Порту). Он датируется II половиной XVIII века и представляет типичное произведение стиля рококо. Деревянная конструкция облицована темно-коричневой кожей, прибитой гвоздями. На листы кожи, сплошь покрывающие поверхность изделия, нанесен в технике тиснения орнамент, который включает растительные мотивы и антропоморфные изображения. На лицевой стенке находится изображение герба, две крылатые женские фигуры в юбках, пара фантастических животных с головой драконов. На крышке – изображение галантной сцены, обрамленной гирляндой из раковин: стоящий на коленях мужчина предлагает крылатое сердце даме, которая сидит на высоком стуле. Рядом изображен табурет, украшенный вазой с цветами. Задняя поверхность сундука декорирована значительно

¹⁰³ Инв. №515.

¹⁰⁴ Например, Рюэль-Мальмезон, музей замков Мальмезон и Буа-Пре, инв. № М.М.40.47.4090.

¹⁰⁵ Инв. №770 Mob MNSR.

скромнее: там представлены изображения рыб по углам и розетки в центре. Личины, петли и ручки изготовлены из латуни. Сундук представляет выдающееся произведение португальского рококо.

Немалую роль в португальском сундучном производстве, сыграли торговые связи с восточными странами. Например, один из видов свадебных сундуков является общим и для Португалии и для Индии (в Индии он назывался «*pataca*»). Он имел прямые стенки и слегка покатую крышку, устанавливался на колеса. Деревянная основа покрывалась латунными полосами (на крышке и на боковых сторонах часто использовались стальные листы). Главным украшением была решетка из полос на передней стенке, в ячейках которой помещались «розетки». На латунные листы в технике гравировки наносился растительный орнамент¹⁰⁶.

Культурные связи между Индией и Португалией проявились в стиле и других сундуков. Они декорировались в технике интарсии, применялись не только разные сорта древесины, но и кость.

Виды сундучных изделий, делавшихся португальскими мастерами, как правило, совпадали с изделиями других стран Европы. Кроме вышеназванных, в Португалии в XVIII веке делались сундуки с 2—3 выдвижными ящиками на лицевой стороне (наподобие английских «*mule chest*»; реже

¹⁰⁶ Например, сундук из коллекции Музея Виктории и Альберта (инв. № IS.15—1982). Датируется XIX веком.

ящички занимали всю лицевую стенку). Как правило, они были больших размеров, имели плоскую крышку, прямые стенки и точеные ножки. Стенки крепились в «ласточки хвост». «Ящик» помещался на профилированный цоколь. Края лицевой стенки и ящичков также были профилированы. Сундуки окрашивались чаще всего в красные, вишневые и темно-коричневые цвета. Металлические личины и держатели ручек имели сложные формы.

В кратком обзоре невозможно охарактеризовать все типы сундуков, делавшихся португальскими мастерами. В целом местное сундучное производство находилось в общеевропейском русле развития. На основе древних традиций, следуя основным стилевым течениям времени, мастера создавали значительные в художественном отношении произведения.

Сундучное производство в Западной Европе

Франция

В романский период сундуки во Франции, как и во всей Европе, часто заменяли стол, стул, кровать и шкаф. Они делались очень крепкими, массивными, с прочной металлической оковкой. Последняя служила не только для укрепления изделий, но и была важной частью их конструкции, часто «смягчаемой» другими, исключительно плотницкими, средствами крепления. Известные мастерские, производившие вещи с металлическими накладками (в т.ч. сундуки), существовали в Париже, в аббатстве Сен-Дени¹⁰⁷. Представляется, что именно в таких изделиях ярче всего проявилась психология средневекового человека, его страх, неуверенность, и порождаемая ими потребность в самоуспокоении, о которых так красочно писал французский историк Жак Ле Гофф¹⁰⁸. Хорошим образцом произведений этого периода является сундук из коллекции Музея декоративно-прикладного искусства (Париж), датируемый XIII веком¹⁰⁹. Он имеет прямые стенки, плоскую крышку и высокие резные нож-

¹⁰⁷ Gardner J. S. Ironwork. Victoria and Albert museum. P. 1: From the earliest times to end of the mediæval period. – 1978 (тит. л. 1927), p. 79.

¹⁰⁸ Ле Гофф Ж. *Op. cit.*, с. 229, 236, 297, 393, 394, 429.

¹⁰⁹ Инв. № PE 982.

ки. Его стенки и крышка собраны из широких дубовых досок. Железные кованые полосы, которым покрыты поверхности сундука, представляют типичный образчик «виноградного» узора в его простейшей форме. Девять металлических стержней, от которых отходят растительные завитки, расположены перпендикулярно по отношению друг к другу. Лица отсутствуют.

В эпоху готики характерными чертами мебели стало использование различных элементов архитектуры. Это проявилось нагляднее всего в орнаментике. Сундуки получили разнообразное украшение, боковые стенки покрыла богатая резьба, включавшая архитектурные мотивы, герб владельца, сцены из повседневной жизни. Металлические пластины или полосы с прорезным орнаментом, которыми обивались сундуки и другая мебель, в эпоху готики начали изготавливаться с особым художественным совершенством¹¹⁰. Часто под них подкладывалась цветная бумага. Мебель, как в романскую эпоху, располагалась вдоль стен.

Сундук во Франции оставался одним из главных видов мебели, имел множество функций. Он был казной, хранилищем личных вещей, зерна¹¹¹, его брали в крестовые по-

¹¹⁰ Maier A.R. Die Truhen der Städtischen Museen. Ein Beitrag zur Geschichte der Möbelformen // Aachener Kunstblätter. – 1913. – Bd. 7—8. – S. 26—27.

¹¹¹ В Музее Клуни (Париж) хранится большой сундук, украшенный резьбой. Он вмещает до двух тонн зерна (инв. № Cl. 21545). См.: <https://www.musee-moyenage.fr/collection/oeuvre/coffre-de-poissy.html>. Дата последнего обращения: 10. 10. 2019.

ходы¹¹². О широком распространении сундуков свидетельствуют многочисленные факты их использования высшими слоями общества. В 1316 году королева Жанна Бургундская взяла с собой в поездку в Реймс на коронацию супруга 13 сундуков, в которых находилось ее приданое. В инвентарях имущества короля Карла V Мудрого (1338—1380) в 1380 году значились разнообразные сундуки и ларцы, в которых он хранил различные драгоценности¹¹³. Следует также упомянуть инвентарь имущества Шарлотты Савойской, где в 1483 году упоминалось около 60 сундуков. Они были разных размеров и форм, деревянные, железные, костяные; покрывались бархатом, кожей и железными полосами¹¹⁴. Судя по описаниям, среди них могли быть привозные вещи. У принцессы Екатерины де Рохан в 1497 году насчитывалось 116 сундуков (причем некоторые были так велики, что в них мог поместиться взрослый мужчина)¹¹⁵. Сундуки очень вы-

¹¹² См.: Жуанвиль Жан де. Книга благочестивых речений и добрых деяний нашего святого короля Людовика. Пер. со старофранц. Г. Ф. Цыбулько, под ред. А. Ю. Карачинского, науч. ред. Ю. П. Малинин. – СПб.: Евразия, 2012, С. 78, 92).

¹¹³ Laborde C. de, Laborde L. de. Inventaire du Roi Charles V. (21 Janvier 1380) // *Revue Archéologique*. 7-е Année, №2 (15 octobre 1850 au 15 mars 1851), p. 496—509.

¹¹⁴ Tuetey M. Inventaire des biens de Charlotte de Savoie // *Bibliothèque de l'École des chartes*. Sixième série. – Vol. 1, 1865, pp. 338—366, 423—442.

¹¹⁵ Schubring P. *Op. cit.*, S. 2. См. также: Kaltenbach G.E. Cassoni // *The American Magazine of Art*. – 1923. – Vol. 14, №11. – p. 597. Еще 1784 году в списках сундуков, которые принадлежали королю Людовику XVI и французской принцессе,

соко ценились, поэтому им порой присваивали личные имена, например, персонажей Библии. Как на крайне важный и интересный источник по истории европейского производства сундуков надо указать на монастырские инвентари имущества. Например, в инвентарях аббатства Фекан (Верхняя Нормандия) в 1362 году насчитывалось около 20 сундуков и ларцов. В одних хранились мощи, в других – драгоценности и ткани, в третьих – камни и лопаты для строительства. Приводятся описания конкретных вещей: «костяной ларец, обитый латуною», «маленький сундук, покрытый костью», «сундук, обитый шелком», «сундук, обитый кожей» и т. д.¹¹⁶

На средневековых французских барельефах, изображающих добродетели и пороки, часто встречается изображение сидящей женщины, вынимающей из раскрытого сундука («саркофагового» типа) деньги и украшения. Вероятно, эти барельефы, образцы которых можно видеть в соборах Шартра и Амьена, иллюстрировали грех жадности¹¹⁷.

Сундук стал основой для формообразования других типов мебели. Именно в это время сундуки разделились на различные виды и формы. В качестве образца можно приве-

значилось 69 сундуков разных размеров, 26 прикроватных, 3 – для одежды, 1 – для денег, 5 небольших сундучков и 1 – для алмазов (Schubring P. Op. cit., S. 2).

¹¹⁶ Beaurepaire Ch. de. Anciens inventaires du trésor de l' abbeye de Fécamp // Bibliothèque de l' Ecole des chartes. Quatrième série. – Vol. 5, 1859 – p. 153—170.

¹¹⁷ Csillery K.K. Le coffre de charpenterie // Acta ethnographica. Academiae scientiarum Hungaricae. Tomus I, fascilius 1—4. – Budapest: Magyar tudományos akadémia, 1950, p.283.

сти произведение из коллекции музея Виктории и Альберта (Лондон)¹¹⁸. Сундук, изготовленный из дуба, имеет прямые стенки и плоскую крышку на шарнирах, стенки соединены в «ласточкин хвост». Лицевая сторона разделена на пять панелей, образующих четыре больших «арки» и одну маленькую (в центре, под железным замком). Все «поля» густо заполнены орнаментальными мотивами, типичными для эпохи готики. При этом декор каждой панели не повторяет другие. Лицевую сторону фланкируют резные колонки (боковые и задняя стенки не декорированы).

Не менее типичным произведением является и другой готический сундук из того же музея¹¹⁹. Он имеет прямые стенки, плоскую крышку и четыре резные ножи. Лицевая сторона разбита на три панели, с помещенными в них «арками» и мастерски вырезанными декоративными мотивами. Боковые стороны разбиты на две панели, подобные панелям лицевой. Между панелями находятся резные колонки, имитирующие готические контрфорсы. Вокруг верхней части «рамы» расположен растительный орнамент, образуя своего рода карниз ко всему сундуку. Он несколько смягчает монотонность геометрического орнамента.

В это же время французскими мастерами изготавливались из дуба сундуки-скамьи, декорированные «складками»¹²⁰.

¹¹⁸ Инв. № W. 27—1959.

¹¹⁹ Инв. №2789—1856. Датируется 1480-ми годами.

¹²⁰ Вещь из коллекции Музея декоративно-прикладного искусства (Париж),

Они имели резные ручки по бокам и высокие спинки.

Представляется, что сундуки французских мастеров можно сравнить со сборниками историй (exempla), составлявшими часть нравоучительной литературы того времени. Жак Ле Гофф писал о них: «При первом чтении назидательные истории могут развлечь; но когда сто раз обнаруживаешь их в разных местах, то становится ясной эта практика постоянного повторения... становится ясной сила инерции», и далее французский историк указывает, что, несмотря на повторы, каждая история была вариацией, каждая немного отличалась от иных¹²¹.

В художественном решении других сундуков эпохи готики значительную роль играют фигурные изображения. В «арках» могли воспроизводиться резные изображения святых, ангелов, религиозные сцены, например, Благовещение¹²².

Наряду с сундуками французские мастера изготавливали изящные шкатулки и ларцы¹²³. Небольшой ларец из коллекции Эрмитажа¹²⁴ имеет прямые стенки и покатуую крышку. Его деревянная основа покрыта кожей, на которую нанесены

инв. №25937.

¹²¹ Ле Гофф Ж. *Op.cit.*, с. 396.

¹²² Например, сундуки из коллекции музея Метрополитен (инв. №№05.23.11, 16.32.106).

¹²³ Larousse P. *Grand dictionnaire universel du XIX siecle*. Т. 4. – Paris: Administration du grand dictionnaire universel. 1869, p. 549 – 550.

¹²⁴ Инв. № РБ 314 (размеры: 8,9x16,7x8,7). См.: «Фрайбургский» крест и его мир. Кат. 48.

тонкие спиральные побеги, и металлическими накладками, завершающимися лилиями. Края укреплены металлическими полосами с гравированным растительным орнаментом.

Надо также упомянуть ларцы с секретными замками, которые делались во Франции в XV столетии. Они имели прямые стенки и покатые крышки. Ларцы покрывались кожей и полностью обивались толстыми железными полосами. На лицевой стороне (она была много уже боковых) располагались ажурные металлические пластины. На внутренней стороне крышке часто было прикреплено религиозное изображение. Такие вещи делались разных размеров. Прекрасные образцы находятся в музее Средневековья (Клюни)¹²⁵.

Примером сундука более позднего времени, эпохи Ренессанса, является также вещь из коллекции Эрмитажа¹²⁶. Сундук изготовлен из ореха в XVI веке (в XIX столетии были осуществлены некоторые доделки). Он имеет вертикальные стенки и плоскую профилированную крышку, переходящую за их края. Красивые плавные очертания цоколя отвечают резному орнаменту на лицевой и боковых сторонах. Декор состоит из изображений вазона с исходящими из него растительными завитками с плодами. Завитки заканчиваются изображениями голов животных, среди листьев и пло-

¹²⁵ Инв. №№ NNI 952, CI.502, CI 23837, CI. 1612. Также прекрасные образцы есть в собрании Национального музея декоративного искусства (Мадрид), инв. №№ CE 03066, CE 0370 (см.: <http://ceres.mcu.es/pages/Main>)

¹²⁶ Инв. № МБ-167. Поступил из музея Центрального училища технического рисования.

дов помещены фигурки танцующих детей. Легкая несимметричность орнамента, композиция которого *якобы* разделена на две одинаковые части, задерживает внимание зрителя. На боковых стенках – изображения человеческих голов в профиль (в круглых медальонах). Подобные сундуки находятся в коллекциях многих музеев, например, Музея декоративно-прикладного искусства (Париж), Лувра, музея Виктории и Альберта¹²⁷ и др.

В этот же период во Франции изготавливали дубовые сундуки, декорированные в технике резьбы исключительно растительными мотивами¹²⁸. Лицевая сторона (наиболее богато украшенная) зрительно разбивалась на несколько прямоугольных полей, заполненных изображениями розеток и листьев аканта. При этом края оформлялись полосами с акантовыми листьями, а в среднике помещались мастерски вырезанные изображения трех розеток. В итоге получалась уравновешенная композиция. Орнамент «льняные складки», широко распространенный ранее, получил в тот период несколько иное выражение, часто он сочетался с изображением розеток, лилий и орнаментом гильош¹²⁹.

В XVII столетии сундуки продолжали активно использо-

¹²⁷ ИИВ. №№14835, PE 1123; OA 5713; W.22.2—1965.

¹²⁸ См.: Meyer A.G., Graul R. Tafeln zur Geschichte der Möbelformen. Tafeln. Serie V. Truhen. – Leipzig: Verlag Karl W. Hiersemann, 1907, Taf. 9, 1.

¹²⁹ Stevenson C. The McIlhenny Collection of Gothic Chest Fronts // Bulletin of the Pennsylvania Museum. – 1915. – Vol. 13, №52. – p. 51—54.

ваться всеми слоями населения, что часто нашло отражение в изобразительном искусстве. Среди обилия произведений можно указать на гравюру Абрахама Босса «Лакей, следующий указу 1633 года»¹³⁰. На ней изображен большой сундук, в который слуга убирает костюмы своего господина. Он прямоугольной формы, имеет покатуую крышку, обит тканью. Изнутри и по краям укреплен железными полосами. Лицевая стенка сужена книзу. На боковых сторонах – литые ручки простой формы.

Французский сундук как сложное художественное явление имел многообразные формы воплощения, причем некоторые существовали многие столетия. Сундук из Савойи, изготовленный в XVIII веке¹³¹, собран из нескольких досок, скрепленных коваными железными гвоздями. Резной декор состоит из нескольких розеток, отличающихся по размерам. Они беспорядочно нанесены на лицевую сторону изделия. Подобный декор, характерный для этого региона, отличается мастерством исполнения, за которым ощущается многовековой опыт. Сходным образом декорирован сундук XVIII столетия, изготовленный из лиственницы¹³². Он воспроизводит конструкцию «саркофаговых» сундуков, распространенных с древних времен во многих странах Европы. Исполне-

¹³⁰ Хранится в Рийксмузеуме. Инв. № RP-P-2009-1053.

¹³¹ См. воспр.: Cuisenier J. *L'Art populaire en France. Rayonnement, modèles et sources*. Fribourg: Office du Livre; Paris: Société française du Livre, 1975, p. 282.

¹³² *Ibid.*, p. 299.

ние резного орнамента выдает руку высокопрофессионального мастера, знакомого с произведениями церковного зодчества.

Также в XVIII веке был изготовлен большой сундук, находящийся ныне в коллекции Эрмитажа¹³³. Он имеет прямые стенки и слегка покатуя крышку (ножек нет). Изделие покрыто черной кожей, украшено многочисленными большими овальными накладками из латуни. Узоры в виде короны и лилий, расположенные на крышке, ограничены полосами из маленьких круглых накладок. Композиция лицевой стороны повторяет композицию крышки: она разбита на две равные половинки, на ней расположены те же декоративные мотивы. Внутри сундук покрыт полосатой красно-желтой шелковой тканью. Художественное решение этой вещи, изготовленной профессиональным мастером для состоятельного заказчика, свидетельствует о богатых возможностях французского сундука как явления культуры и искусства. Это подтверждается аналогичными вещами из других европейских музеев¹³⁴.

В XVIII – начале XIX столетия делались сундуки не только в крупных городах Франции, но и в провинции. Популярными стали два вида изделий: *rétrin* и *maie*. Первый представлял сундук с боковыми сторонами, резко расширяющимися кверху (стенки собирались из нескольких досок). Он

¹³³ Инв. № МБ-645.

¹³⁴ Например, в Музее Виктории и Альберта (Лондон), инв. №322—1897.

был поставлен на высокие точеные ножки, которые соединялись перемычками, украшаемыми резным растительным орнаментом. Иногда эта нижняя часть изделий имела вид шкафа с дверками. А второй тип сундука имел рамочно-филенчатую конструкцию. Плоская крышка «заплывала» за стенки, ножкам придавались изогнутые очертания в подражание дворянской мебели. Лицевая сторона делилась на два фигурных поля, заполнявшихся цветочной росписью¹³⁵.

В XIX веке сундуки широко бытовали не только в провинции, у сельских жителей, – они были в употреблении у французских моряков. Сундуки были небольших размеров, имели прямые стенки и двускатную крышку, ножек не было. Стенки скреплялись деревянными шпонками. Поверхности предметов обивались железными полосами, на боковых сторонах прикреплялись металлические ручки. Замки были врезными или висячими. В первом случае личина имела фигурные очертания. Никаких украшений эти вещи не имели. В большинстве случаев они находились вне сферы искусства, представляя исключительно бытовые предметы.

Надо отметить, что производство сундуков во Франции никогда не было замкнутым. С раннего времени здесь работали не только местные мастера, но и приезжие. Поставлялись сундуки из других стран, например, Италии и Фландрии. Особенно высоко ценились произведения мастеров Венеции.

¹³⁵ См.: Boger L.A. *Op.cit.*, p. 193, fig. 253, 255.

Нидерланды

На протяжении столетий сундук в Нидерландах был главным предметом для хранения вещей, который также служил для сидения. В Средневековье, когда люди часто вели кочевой образ жизни, сундук получил повсеместное распространение.

Примером раннего нидерландского сундука является вещь из коллекции Рейксмюсеума (датируется XV веком)¹³⁶. Надежность и практичность – главные характеристики этого сундука. Он состоит из двух отделений, поэтому имеет две крышки (плоские); обит железными полосами «в клетку». На лицевой стороне – пять (!) замков, каждый из которых защищался металлической пластиной. Тем не менее, сундук имеет следы ограбления: два крайних замка вырваны. Процесс открывания сундуков в Средневековье порой был торжественным ритуалом, особенно это касалось гильдейских сундуков, снабженных несколькими замками. У каждого из открывающих был свой ключ¹³⁷. Возможно, рассматриваемый сундук когда-то участвовал в подобной церемонии.

Один из самых ранних видов сундуков, появившихся в стране, – т.н. *coffre-fort* (первое упоминание этого названия относится к 1589 году¹³⁸). Поначалу, в XV веке, они бы-

¹³⁶ Инв. № ВК-НМ-8682. Размеры: 48x146x47. См.: Egger G. Op.cit., S. 52.

¹³⁷ См. подробнее: Lucie-Smith E. Op.cit., p.36.

¹³⁸ См.: Stevenson C. A Coffre-Fort of the Early XVIIth Century // Bulletin of the

ли небольшими, деревянная основа покрывалась железными полосами, затем они увеличились в размерах и стали цельнометаллическими, со множеством сложных приспособлений в замочном механизме¹³⁹. В XVII столетии центром производства этого типа сундуков стал Нюрнберг, где мастера изготавливали предметы разных размеров, украшенные росписью и гравировкой. Позднее немецкие изделия были вытеснены с европейского рынка произведениями испанских и португальских мастеров. Такой вид изделий назывался также «сундук Армады». Это было связано с мнением (ошибочным), что подобные сундуки использовались на испанских кораблях. Сохранилось много таких предметов. Coffre-fort распространился и во Франции. Он стал прототипом сейфа. Несмотря на популярность металлических сундуков, деревянные (с железными полосами) продолжали существование, теперь они покрывались кожей или вельветом.

В XVI столетии в Нидерландах, в домах дворян, были распространены большие дубовые сундуки рамочно-филенчатой конструкции, на невысоких ножках, с плоской крышкой. На боковых сторонах прикреплялись железные ручки для переноски сундуков. Лицевая сторона и крышка разбивалась на 2—3 квадрата или прямоугольника, заполняемых «складками» или орнаментом, напоминающим Masswerk в готиче-

Pennsylvania Museum. – 1909. – Vol. 7, №26. – p. 27.

¹³⁹ Navard H. Dictionnaire de l'Ameublement et de la Decoration. Vol. I (A-C), Paris, pp. 909—911.

ской архитектуре и проч. Скромный, но мастерски выполненный декор придавал таким изделиям основательность, солидность. При этом сундуки еще не потеряли значение надежного хранилища ценных вещей и документов. Также делались подобные сундуки меньшего размера, их стенки скреплялись деревянными шпонками. Такие вещи встречаются не только в музейных¹⁴⁰, но и частных собраниях Нидерландов, а также на аукционах.

Инвентари имущества (1524) Маргариты Австрийской (1480—1530), правившей Нидерландами в 1507—1515 и в 1519—1530 годах, свидетельствуют не только о наличии большого количества сундуков, но и о крепких связях с производствами других стран. Упоминаются семь «золотых» сундуков «по итальянской моде», «красивый сундучок по итальянской моде» из дерева и гипса с гербами Бургундии, плоский сундучок с изображениями различных символов и розы на крышке, сундучок, обитый кожей и другими материалами¹⁴¹.

В то время в стране изготавливались и другие виды сундуков. Следует указать на дубовый сундук XVI века, находящийся ныне в реформатской церкви св. Блазиуса города Делден (провинция Оверэйсел). Он считается старейшим

¹⁴⁰ Например, в Рейксмузеуме (инв. №№ BK-16018, BK-NM-10506).

¹⁴¹ Laborde L. de. Inventaire des tableaux, livres, bijoux et meubles de Marguerite d'Autriche, fille de Marie de Bourgogne et de Maximilien empereur d'Allemagne, fait et conclud en la ville d'Anvers le XVII d'avril MXVe XXIII // Revue Archéologique, 7e Année, №1, 15 avril au 15 septembtre 1850, p. 54.

сундуком типа *tuugkist*, который получит распространение в Голландии позднее (см. ниже). По конструкции он подобен «саркофаговым» сундукам. Стенки образованы толстыми досками, которые укреплены в четырех «столбах», являющихся одновременно и ножками. Крышка – плоская. На лицевой стенке, по сторонам от замочной скважины, прикреплены две прямоугольные медные пластины с отверстиями для вентиляции. Деревянная основа обита тонкими железными полосами с завершениями в виде лилий. Иных украшений нет¹⁴². Функции сундука не до конца прояснены: служил ли он изначально для хранения денег, неизвестно. Подобные сундуки встречаются и в других провинциях Нидерландов. Например, в ратуше города Залтбоммел (провинция Гелдерланд) находится сундук XVI века, который использовался в качестве городской казны¹⁴³.

О некоторых других и подобных вышерассмотренным изделиях свидетельствуют произведения живописи. Например, на триптихе Питера Артсена «Поклонение волхвов» (1560)¹⁴⁴ довольно подробно изображен большой сундук. Он имеет покатую крышку, укрепленную изнутри тонкими деревянными полосами; стенки – прямые, обиты же-

¹⁴² См.: Everhard J. *Tuugkisten in Oost Nederland. Versiering en typologie.* – Oldenzaal: Twents-Gelderse Uitgeverij de Bruyn, 1994, p. 46.

¹⁴³ *Ibid.*, p. 46.

¹⁴⁴ Хранится в Рейксмузеуме. Инв. № SK-A-1909. См.: Os H. van, Kok J.P.F., Luijten G., Scholten F. *Netherlandish art in the Rijksmuseum. 1400—1600.* Rijksmuseum, Amsterdam, Uitgeverij Waanders b.v., Zwolle, 2000, p. 193.

лезными полосами, по бокам – ручки; ножек нет. Сундук, возможно, был обит кожей с орнаментом, выполненным в технике тиснения. На полотне Иеронима Босха «Смерть купца» (1485—1490)¹⁴⁵ еще более подробно, чем вышерассмотренная вещь, изображен сундук, воспроизводящий конструкцию сундуков tuugkist. В пазах четырех стояков-«столбов» укреплены доски (они же образуют ножки), составляющие стенки. Крышка — плоская, она поднималась и опускалась с помощью деревянных шарниров. Лицевая сторона сундука (снизу) декорирована в технике резьбы геометрическими мотивами. Внимание привлекает мощная железная пластина, защищающая отверстие для ключа. Она состоит из двух частей разной формы (треугольной и круглой), наложенных друг на друга. Длинная железная петля прикреплена к крышке. Приголовок расположен слева. Интересна деталь, показывающая, как держалась крышка в поднятом состоянии: использовался кинжал.

Другим видом искусства, где встречаются изображения сундуков и шкатулок, была гравюра. Среди обилия произведений можно указать на два листа. На гравюре «Молодая пара и старуха с копилкой» (1589 – 1607)¹⁴⁶ Джана Санредама изображена шкатулка с трапециевидной крышкой, в которой

¹⁴⁵ Хранится в Национальной галерее искусства (Вашингтон), инв. №1952.5.33. См.: <https://www.nga.gov/collection/art-object-page.41645.html> (дата последнего обращения: 3. 03. 2019).

¹⁴⁶ Хранится в Рейксмузее (инв. № RP-P-1884-A-7880).

хранятся монеты. Шкатулка обита железными полосами и, возможно, тканью. На лицевой стороне – металлическая личина. В период, когда создавалась гравюра, в Нидерландах делалось множество подобных шкатулок, так что художник, вероятно, имел перед собой образец.

В течение XVII века сундук постепенно выходил из употребления в высших слоях общества, хотя нельзя сказать, что производство совсем прекратилось¹⁴⁷. В качестве примера изделия, датирующегося XVII столетием, можно привести сундук из коллекции Рейксмюсеума¹⁴⁸. Он декорирован подобно популярным в то время «шкафам со статуями». Фигуры представлены в реальных костюмах эпохи. Возможно, это изображения конкретных исторических личностей (принцев Оранских). Сцены между фигурами – эпизоды из жизни Сусанны. Фриз сверху – сцены охоты, фриз снизу составлен из растительных завитков и вазонов. На боковых стенках также представлены сцены охоты. Последние размещались в то время и на другой нидерландской мебели, например, на тех же «шкафах со статуями». Они имели чисто декоративное значение. Голландские серебряники в тот пе-

¹⁴⁷ Изображения сундуков в голландской живописи часто встречаются и в это время. Для примера можно привести работы Якоба Дюка «Военная стоянка» (1650-е годы, Эрмитаж, инв. № Э 1060) и Питера Янсенса Эллингга «Комната в голландском доме» (Эрмитаж, инв. № Э 1013). На них изображены большие сундуки с покатыми крышками, обитые прорезными железными полосами.

¹⁴⁸ Инв. № NM 9670. Размеры: 64x155x62. См.: Baarsen R. Furniture in Hollands Golden Age. – Amsterdam: Rijksmuseum, 2007, p. 33.

риод также размещали на своих произведениях сцены охоты. Скорее всего, рассматриваемый сундук находился на подставке.

Другие сундуки, которые делались в XVII столетии, обивались кожей и широкими медными полосами. Как правило, они имели прямые стенки и покатуую крышку. На боковых сторонах размещались литые ручки для переноски. Часто на таких сундуках было по три замка. Примером может служить большой сундук из коллекции Рейксмюсеума¹⁴⁹.

На других сохранившихся экземплярах лицевая стенка делилась на три или четыре прямоугольника, заполняемых различными геометрическими фигурами. При этом практиковались вставки других пород дерева. В декоре сундуков этого типа, делавшихся уже в следующем столетии, использовались орнаментальные мотивы, которые были распространены в то время: розетки, «овы», плетенки, ромбы с цветами внутри и проч. И хоть конструкция не отличалась от предшествующего времени, внешний вид сундуков благодаря симметричным композициям и четкости резьбы стал заметно строже.

¹⁴⁹ Egger G. Op. cit., S. 101.



Ил. 5. Сундук. Голландия, XVIII век (лицевая стенка, деталь). Дерево, резьба.

Также XVII столетием датируется сундук с плоской крышкой, все поверхности которого обиты тонкими железными полосами (был изготовлен в Северных Нидерландах)¹⁵⁰. Стенки соединены в «ласточкин хвост». Углы укреплены прорезными фигурными накладками. Он представляет образец великолепной работы кузнеца, чье мастерство позволило украсить изделие накладками в виде растительных завитков, тюльпанов и цифр (1670). На других сундуках подобного типа встречаются накладки в виде букв, фигурных изображений, розеток и проч.¹⁵¹ Таким образом, традиции

¹⁵⁰ Из коллекции Рейксмузеума (инв. № ВК-KOG-1808).

¹⁵¹ Например, сундук из коллекции Рейксмузеума, датируемый 1696 годом (инв. № ВК-KOG-1807). Размеры: высота – 88 см., ширина – 125 см., глубина –

художественной обработки железа, существовавшие в Нидерландах с давнего времени, продолжали свое развитие.

В XVIII—XIX веках в Нидерландах, особенно в восточных провинциях, значительное распространение получил т.н. *tuugkist*. По конструкции и форме он напоминает «саркофаговые» сундуки, встречающиеся во многих странах Европы (крышка чаще была выпуклой). На лицевой стороне таких изделий с разной степенью мастерства изображались растительные завитки, звезды, венки, а также год и инициалы владельца. Немалое значение при украшении изделий имело вероисповедание мастера и владельца сундука: католический декор отличался от протестантского¹⁵². Часто в качестве центра композиции использовалось отверстие для ключа, от которого в разные стороны отходили растительные завитки. Крышка укреплялась тонкими железными полосами, отверстие для ключа защищалось железной пластиной. Такие сундуки заказывались перед свадьбой, когда люди начинали вести самостоятельное хозяйство. *Tuugkist* часто использовался как стол, скамья и хранилище женских вещей.

Однако не только резьба характерна для голландских сундуков. Немаловажное значение, особенно в XIX веке, приобрела роспись. Ей украшались чаще всего свадебные сундуки¹⁵³. Лицевая стенка композиционно делилась на два квад-

82 см. (Egger G. Op. cit., S. 100).

¹⁵² См.: Everhard J. Op. cit., p. 29—45.

¹⁵³ Их конструкция называлась дощатой. Она была проста и почти не отлича-

рата или прямоугольника, в которых размашистыми, уверенными движениями мастера писали букеты цветов. Преобладали изображения тюльпанов и роз. Остальные поля окрашивались в контрастные по отношению к росписи цвета, например, голубые и светло-зеленые. На лицевой стенке белой краской указывались год создания сундука и инициалы его хозяйки.

Другие свадебные сундуки (как правило, бóльших размеров и с выпуклой крышкой) дополнительно украшались и укреплялись железными полосами. Последние окрашивались в черный цвет. В целом такие сундуки отличались особенно богатым декоративным оформлением: изображения букетов состояли из разнообразных цветов, между которыми летали птички; роспись покрывала не только лицевую стенку, но и крышку, и, в общем, характеризовалась высоким качеством. Легкий, уверенный, импровизационный стиль росписи свидетельствовал не только о профессиональных качествах мастеров, но и о возможности их работы в других сферах искусства.

Германия

Сундуки, ларцы и шкатулки часто упоминаются уже в «Песне о нибелунгах» (начало XIII века)¹⁵⁴. В них хранилась от принятой в других странах. Считается, что именно нидерландские кофры такой старинной конструкции оказали влияние на появление подобных изделий в Германии.

¹⁵⁴ Песнь о нибелунгах: Эпос / Пер. со средневерхнем. Ю. Корнеева. – СПб.:

лись одежда и драгоценности. Встречаются сундуки разных видов и назначения¹⁵⁵. Косвенным доказательством значительного развития немецкого производства сундуков, ларцов и шкатулок являются предметы из дерева, покрытые резными из кости орнаментами и изображениями. Пример подобных вещей – ларец с изображением 25 библейских и евангельских персонажей, который датируется I половиной XIII века и считается кельнской работой¹⁵⁶.

В литературе указывается, что немалую роль в распространении сундуков в Средневековье сыграл кочевой образ жизни людей. Например, германские императоры не имели постоянной резиденции и переезжали из одной области в другую¹⁵⁷. Жизнь в постоянной опасности требовала наличия мобильных вместительных предметов, в которых можно было легко перевозить вещи. Такими «предметами» и стали сундуки.

Азбука, 2012, С. 50, 81, 86, 87, 117, 176, 177, 189, 224, 231. Кроме того, до нынешнего времени в немецком языке сохранилось множество поговорок, связанных с сундуками. Приведем для примера несколько: «Ist der Koffer zu, so hat die Seele Ruh», «Er wird meinen Koffer nicht fortschieben», etwas «in die lange Truhe legen» и т. д. Это – одно из свидетельств значительной роли сундука не только в быту, но и в культурной жизни Германии.

¹⁵⁵ О разных наименованиях немецких сундуков и об их многочисленных функциях см.: Albrecht T. Truhen. Kisten. Laden. Vom Mittelalter bis zum Gegenwart am Beispiel der Lüneburger Heide. Petersberg: Michael Imhof Verlag, 1997, S. 13 – 16.

¹⁵⁶ Коллекция Эрмитажа, инв. № Ф 9.

¹⁵⁷ Schubring P. Op.cit., S. 1.

Поначалу сундук в Германии от начала до конца делался одним мастером. Лишь в каролингское время произошло разделение на три специальности, которые обозначались словами *Schreiner*, *Drechsler* и *Zimmerman*.

Очень долгое время у мастеров, занятых в производстве сундуков и ларцов, не было своих цехов. Первые появились в конце XIV века¹⁵⁸. История цехов, объединявших производителей сундучных изделий, в каждом городе различалась¹⁵⁹. Надо отметить, что поначалу сундук входил в число трех предметов, которые был обязан сделать (в качестве экзамена) каждый желающий вступить в цех.

Однако далеко не все изготовители сундуков были членами цеха. Поэтому история немецкого производства мебели (в т. ч. сундуков) наполнена конфликтами между цеховыми столярами и их конкурентами. В качестве последних могли выступать не только сельские ремесленники, привозившие свою продукцию в города¹⁶⁰, но и торговцы, которые исполь-

¹⁵⁸ Klatt E. *Die Konstruktion alter Möbel. Form und Technik im Wandel der Stilarten.* – Stuttgart: Julius Hoffman Verlag, 1961, S. 7.

¹⁵⁹ См., например, про лейпцигский цех: Duclaud J., Duclaud R. *Leipziger Zünfte.* – Berlin: Verlag der Nation, 1990, S. 100—104.

¹⁶⁰ Это были чаще всего подмастерья, не закрепившиеся в городах, или люди низших социальных слоев деревни, которым прежние занятия не позволили кормить семью. Вообще немецкие ремесла города и деревни находилось в сложных отношениях. Не всегда ремесленники города поставляли свою продукцию земледельцам деревни, как считалось ранее. Часто имела место обратная ситуация. К тому же деревенские сундучники находились по сравнению с городскими в более выгодных условиях (в частности, не платили городских налогов). И все же

зовали сундуки для хранения и перевозки товаров и затем продававшие их на ярмарках¹⁶¹.

Уже в романское время использовались топор, пила, рубанок, нож, молоток, стамеска, сверло и другие инструменты. Если они и не сохранились, то об их существовании можно сделать вывод, исходя из самих изделий.

В романскую эпоху сундуки часто заменяли другие виды мебели. Самым ранним типом немецких сундуков считаются предметы, выдолбленные из одного ствола дерева и обитые полосами железа (т.н. «Einbaumtruhe»). Немецкий исследователь Thorsten Albrecht сравнивал этот вид сундуков с деревянными гробами бронзового века¹⁶². Большинство сохранившихся сегодня «Einbaumtruhe» изготовлены в эпоху Высокого и Позднего Средневековья (хотя этот вид сундуков делался и значительно позднее – в XIX веке). Более поздние предметы имеют не круглые, а прямые стенки. Как правило, «Einbaumtruhe» служили для хранения и сбора денег.

Другие типы сундуков также делались очень крепкими, массивными, с толстой металлической оковкой. Последняя была важной частью их конструкции (этот вид мебели чуть позднее, в XIV—XV веках, получил большое развитие в кре-

деревенские мастера в большинстве случаев стремились вступить в цех, чтоб «легализовать» свою продукцию.

¹⁶¹ Albrecht T. *Op.cit.*, S. 110 – 111. Позднее конкуренция привела цеховых столяров к мысли совместно организовать магазины для продажи своих изделий (в т. ч. сундуков).

¹⁶² *Ibid.*, S. 20.

стьянских изделиях из округа Кельна и Дюрена¹⁶³), лишь позднее начали использовать шпонки, деревянные нагели, вставные шипы и проч. В романскую эпоху передняя и задняя стенки сундука могли быть и его ножками (передняя при этом украшалась резьбой). Стенки соединялись нагелями, а крышка крепилась на шарнирах. Поверхности сундуков в ту пору никак не защищались, лишь иногда на них наносился горячий воск или олифа¹⁶⁴. Нанесение этих веществ, вместе с воздействием солнечного света, придало с течением времени поверхностям старинных сундуков красивый коричневый оттенок. Одним из распространенных типов сундуков были т.н. «саркофаговые». Они украшались в технике резьбы, основными декоративными мотивами были ромбы, розетки, волнистые линии. В литературе они делятся на два типа: «Seitstollentruhe» и «Frontstollentruhe» (в зависимости от положения боковых стоек)¹⁶⁵ Надо отметить, что такие ти-

¹⁶³ Maier A.R. Op. cit., S. 27. Великолепные образцы находятся в собрании Музея прикладного искусства (Кёльн).

¹⁶⁴ Klatt E. Op.cit., S. 8.

¹⁶⁵ Flade H. Holz. Form und Gestalt. – Dresden: VEB Verlag der Kunst, 1979, Abb. 108, 109. См. также: Bramm O. Truhetypen // Volkswerk. Jahrbuch des Staatlichen Museums für Deutsche Volkskunde. Berlin, 1941, S. 154—186; Kreisel H. Die Kunst des deutschen Möbels. Bd.1. Von den Anfängen bis zum Hochbarock. – München: Verlag C.H. Beck, 1968, Abb. 9 – 12. Особое место в данном случае занимает классификация сундуков этого типа, которую предложили К. Н. v. Stülpnagel и Т. Albrecht: 1. группа Целле; 2. группа Брауншвейга; 3. группа Люнебурга (Stülpnagel von K.H. Die Gothische Truhen der Lüneberger Heidekloster / Quellen und Studien zur Regionalgeschichte Niedersachsens. Band 6. – Cloppenburg:

пы сундуков в некоторых местностях украшались также живописью по шаблону. Например, на боковых сторонах люнебургских сундуков (XIV век) были нанесены изображения цветов с шестью лепестками¹⁶⁶.

В последующее время развитие немецких форм мебели протекало очень медленно. В Германии долгое время сохранялись массивные, тяжеловесные формы Средневековья. Примером может служить сундук из коллекции Эрмитажа, датируемый XV веком¹⁶⁷. Его стенки соединены в «ласточкин хвост», крепления дополнительно усилены железными полосами с просечным орнаментом. Сундук имеет резной фигурный цоколь. Крышка – плоская, изготовлена из двух широких досок, соединенных шпонками в виде ласточкиного хвоста (они не видны на внешней поверхности). Справа расположен приголовок значительных размеров. Личина замка из просечного железа, украшена литыми фигурками саламандры и вимпергов. Ручки железные, литые, в виде прямых планок. Лицевая и боковые стенки сундука густо покрыты готическим орнаментом, который отделяется от цоколя профилированной рейкой. Надо отметить, что в отличие от крышки, они представляют монолитные деревянные панели. На лицевой стороне по вертикали и по горизонта-

Museumsdorf Cloppenburg, 2000, S. 203 – 306; Albrecht T. Op. cit., S. 21 – 27).

¹⁶⁶ Albrecht T. Op. cit., S. 51.

¹⁶⁷ Инв. № МБ-33. См. воспр.: Соколова Т. М. Очерки по истории художественной мебели XV—XIX веков. Л.: Советский художник, 1967, С. 23.

ли композиция разделена на три части. Строгий, продуманный характер орнамента упорядочивает композицию, делает орнамент лучше читаемым. В последнем просматривается прямая зависимость от архитектуры. Декор боковых стенок повторяет украшение лицевой, хотя он несколько более крупный, «материальный». Сундук, даже вырванный из своего окружения, многократно увеличивающего эстетическое воздействие, и сегодня производит яркое впечатление.

На других немецких сундуках, как правило, атрибутируемых как вестфальские, железные полосы являются основным средством украшения. Например, поверхности сундука (XV в.) из коллекции музея Метрополитен¹⁶⁸ сплошь покрыты многочисленными тонкими полосами, слагающимися в ряды. Концы полос завершаются изображениями лепестков, что несколько смягчает суровость внешнего облика изделия. Такие сундуки, изготовленные из дуба, воспроизводят древнюю конструкцию (см. выше), в которой четыре плоских опорных «столпа» являются одновременно ножками сундука (крышка плоская, на железных петлях). Железная пластина, прикрывающая отверстие для ключа, часто имела сложные формы. На концах ножек, внизу, нередко располагались резные изображения. Небольшой приголовок размещался слева.

¹⁶⁸ Инв. №25.120.319 (аналогичный: инв. №13.205.2). Подобные сундуки встречаются и в других музеях (например, в Музее прикладного искусства, г. Будапешт, инв. №5346; музее Виктории и Альберта, инв. №900:2—1904).

Немецкий исследователь А.Р. Маier выделил в особый тип крестьянские сундуки XV века, сплошь обитые литыми железными полосами. Они изготавливались на территориях, прилегающих к Рейну. Конструкция их проста: четыре доски образуют столбы, в которые врезаны другие доски, образующие стенки сундуков (см. выше об этой конструкции). Снизу – небольшой резной цоколь, крышка – плоская. Железные полосы, расположенные на всех поверхностях горизонтально и вертикально, образуют простейшие узоры. Завершения полос выполнены в виде лилии. Другие сундуки такого типа представляют ящики с плоской крышкой, покрытые рядами литых железных полос с завершениями в виде четырехлепестковых розеток. В центре лицевой стороны – большая фигурная пластина. Вероятнее всего, изделия были окрашены красной краской¹⁶⁹.

Некоторые виды сундуков уже в то время для удобства перемещения делались на колесах, как, например, большой сундук из собора во Фрицларе (XV век). По конструкции он относится к типу «Seitstollentruhe», обит железными полосами с изображениями цветов на концах. На боковых сторонах – мощные петли¹⁷⁰.

В ту пору делались не только сундуки, но и небольшие ларцы и шкатулки. Примером могут быть небольшие ларцы, т.н. «Minnekästchen». Они делались из различных пород

¹⁶⁹ Maier A.R. Op. cit., S. 27—28.

¹⁷⁰ Kreisel H. Op. cit., Abb. 44.

деревя и были богато украшены резьбой и росписью. Орнамент состоял из растительных и геометрических мотивов, сюжетных сценок, часто включающих в себя большое количество персонажей¹⁷¹. Некоторые ларцы покрывались кожей и ажурными металлическими полосами. Такие вещи использовались для подношения свадебных даров, хранения документов и предметов женского туалета, часто их дарили невесте при обручении. В литературе указывается на колоссальное влияние прикладного искусства мусульманского Востока на развитие форм и орнамента «Minnekästchen»¹⁷².

Ларец из коллекции Эрмитажа, который был изготовлен в конце XIV века¹⁷³, – один из образцов вещей подобного рода. Он имеет вертикальные стенки и плоскую крышку (ножек нет). Конструкция укреплена железными накладками разной формы. На крышке представлено изображение единорога, терзающего коронованную букву Q. Единорог был символом чистоты и невинности. Справа от этого изображения – коронованное сердце. Фон вырезан в виде углубленных четырехлепестковых розеток, расположенных в ячейках косой сетки¹⁷⁴.

¹⁷¹ Прекрасный образец такого рода находится в коллекции музея Метрополитен (инв. №50.141).

¹⁷² См.: Kohlhausen H. *Minnekästchen im Mittelalter*. – Berlin: Verlag für Kunstwissenschaft, 1928, S. 18. Такие вещи делались не только в Германии, но и в соседних странах, например, во Франции.

¹⁷³ Инв. № РБ 250. См.: «Фрайбургский» крест и его мир. Кат. 53.

¹⁷⁴ См. также: Forrer R. *Von alter und ältester Bauernkunst // Führer zur*

В других видах «Minnekästchen» изобразительные мотивы заменены орнаментальным декором, часто встречающимся в других предметах мебели. Ларец из собрания Эрмитажа украшен ажурным масверком, вырезанным из тонких слоев дерева¹⁷⁵.

Позднее был сделан колоссальный рывок в техническом отношении. Произошло четкое разделение конструкции сундуков на несущие и несомые части. Из четырех «столбов» была образована рама, в которую вставлялись украшенные резьбой пластины. Производство этих пластин было облегчено в XIV веке, когда была изобретена пильная мельница. С усовершенствованием технологии производства претерпел изменения и орнамент: появились «складки» (Faltwerk)¹⁷⁶, а также заимствованные из архитектуры «зубчики», усложнились профили. Надо отметить, что такой вид декора, как «складки» встречается везде в Европе, за исключением Италии и приальпийских стран. Объяснение здесь простое: в горных местностях преобладает хвойный лес, который мало подходит для профилировки рубанком, поэтому в орнаменте господствует резьба. Уже в то время

Kunst. B. V. Esslingen: Paul Neff Verlag (Max Schreiber), 1906, Abb. 9, 10, 11.

¹⁷⁵ Инв. № РБ 242 (см.: «Фрайбургский» крест и его мир. Кат. 62). См. также другие ларцы такого типа из коллекции Эрмитажа: Кожа. Художественные изделия старой Европы: каталог выставки / Государственный Эрмитаж. – СПб.: Изд-во ГЭ, 2019, С. 96—105.

¹⁷⁶ Разнообразные виды «складок», демонстрирующие высочайшее мастерство резчиков, см.: Kreisel H. Op.cit., Abb. 53, 55, 56, 298.

для «облагораживания» поверхности хвойных пород применялось покрытие их ясенем и кленом. Тогда же начали использовать широкие («лыжные») ножи, с помощью которых сундуки можно было легче передвигать по полу. В эпоху готики также произошло усовершенствование железных накладок. Они порой покрывали всю поверхность сундуков (прикреплялись железными гвоздями). Под ними были подкладки из цветной бумаги, ткани или кожи¹⁷⁷, которые имели не только декоративное значение, но и играли роль изолирующего слоя. Мастера стремились избежать появления темных пятен. Они возникали из-за влажности при взаимодействии железа и дуба (в нем содержится кислота)¹⁷⁸. Кислота также использовалась для того, чтоб сделать цвет дерева темнее: его помещали вблизи конского навоза. Последний содержит аммиак, который при взаимодействии с кислотой способствовал изменению цвета древесины. Проводились и другие опыты по изменению ее цвета (с помощью извести и отвара кислой капусты).

Именно в эпоху готики, по мнению немецких исследователей, произошло четкое разделение церковных и мирских сундуков¹⁷⁹. Реликварии получили внешний вид небольших капелл, украшенных со всевозможным искусством, и пере-

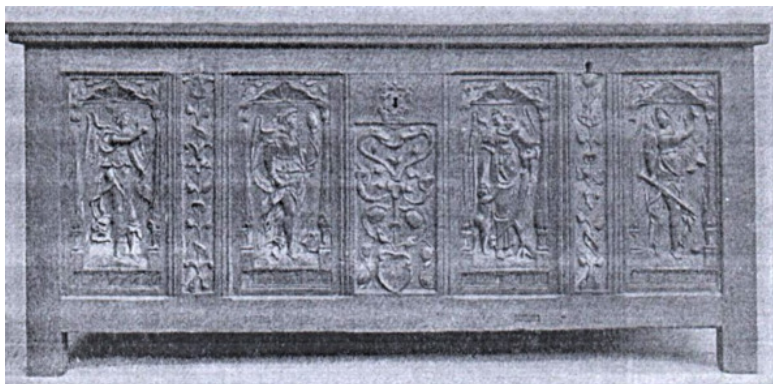
¹⁷⁷ Maier A.R. Op. cit., S. 29—32.

¹⁷⁸ См. подробнее: Klatt E. Op.cit., S. 9.

¹⁷⁹ См.: Meyer A.G., Graul R. Tafeln zur Geschichte der Möbelformen. Text. Serie V. Truhen. – Leipzig: Verlag Karl W. Hiersemann, 1907, S. 10.

стали восприниматься как уменьшенные сундуки или саркофаги.

Эпоха Возрождения принесла в стиль сундуков огромные изменения. Элементы готики (вертикальное членение и деление на поля лицевой стороны) в конце XVI века были вытеснены заимствованными из архитектуры «аркадами»¹⁸⁰. Но в техническом смысле Возрождение мало что изменило.



Ил. 6. Сундук эпохи раннего Ренессанса. Германия (Вестфалия), ок. 1560. Дерево, столярная работа, резьба.

Немецкий Ренессанс четко разделился на две разновидности: северонемецкую и южнонемецкую¹⁸¹. В декорирова-

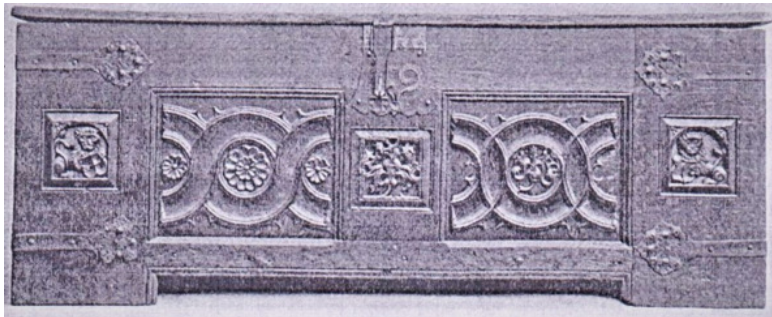
¹⁸⁰ Nemes H. *Alpenländische Bauernkunst*. – Wien: Kremayr u. Scheriau, 1966, S. 89.

¹⁸¹ A.R. Maier делит все мебельное искусство Европы на две разновидности:

нии сундуков и ларцов была широко распространена техника деревянного набора, при которой использовались различные сорта дерева. Немалое значение для ее развития сыграла изобретенная аугсбуржцем Георгом Реннером машина для изготовления мелких деталей, предназначенных для декорирования мебели¹⁸². Наиболее распространенными мотивами были изображения венков, медальонов, рога изобилия, дельфинов, волют, картушей, гербов. На юге Германии интарсия была разнообразнее и богаче, чем на севере. Здесь, на юге, в отличие от севера, в развитии мебели особенно ощутимо итальянское влияние. На сундуках оно проявилось в их подчеркнута «архитектурных» решениях, когда предметы напоминали маленькие палаццо. Лицевая сторона изделий получала четкое членение по вертикали и горизонтали. Ей начали уделять повышенное внимание. После обработки различными природными материалами она приобретала блеск и сияние. «Складки» как тип декора исчезли. На севере страны «архитектурные» фасады сундуков встречаются значительно реже.

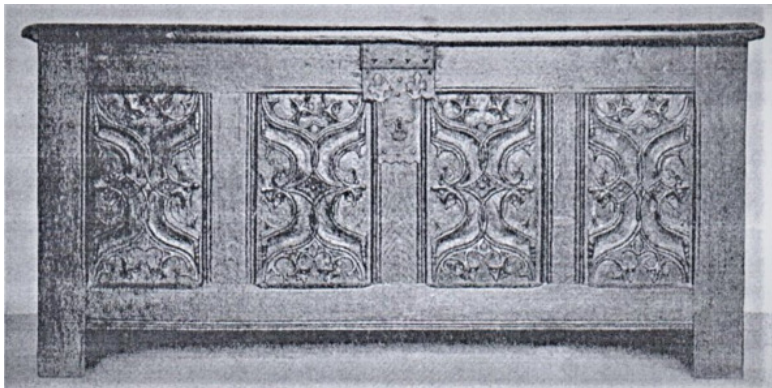
северную (Франция, Нидерланды, территории Нижнего Рейна до Нижней Саксонии и Люнебурга) и южную (Южная Германия, Швейцария и Северный Тироль). Для первой характерно использование дуба, резной орнамент кругов и складок; для второй – плоская резьба и роспись, высокий цоколь сундуков (Maier A.R. Op.cit., S. 28, 34— 35).

¹⁸² Klatt E. Op.cit., S. 10.



Ил. 7. Сундук. Германия, XV век. Дерево, металл, столярная работа, резьба, ковка.

Резьба как вид украшения сундуков в XVI веке продолжала свое развитие. Наряду с вышеназванными декоративными мотивами, распространение получили изображения голов мужчин и женщин в круглых медальонах. Часто они окружались прихотливо извивающимися растительными завитками, изображениями обнаженных человеческих фигур, дельфинов и проч.



Ил. 8. Сундук. Германия, конец XV века. Дерево, металл, столярная работа, резьба, ковка.

Необходимо особо отметить один факт: если в эпоху готики известен только один человек, изготовлявший ларцы (это известный скульптор, Йорг Сирлин Старший из Ульма (ок. 1425—1491)), то теперь имен стало значительно больше. В эту эпоху сундуки и ларцы были особенно глубоко интегрированы в культурный контекст. Они производились в тех же мастерских, где делались и другие вещи, например, алтари для церквей. Поэтому такие, на первый взгляд, далекие друг от друга области, как сундучное производство и изготовление алтарей были родственны (в способах соединения стенок, использовании разных сортов дерева в одном произведении и т.д.).

В целом в эпоху Ренессанса немецкие сундуки имели яс-

ные отличия в зависимости от места их производства. Орнамент, распространенный в этот период, сохранялся в последующее время очень долго (немалое значение при создании резных изображений приобрели различные графические источники, плакетки, авторами которых были известные мастера, например, Петер Флетнер, Генрих Альдегревер и др.¹⁸³).

Свидетельством широкого бытования сундуков является их частое изображение в произведениях искусства. Например, их можно видеть на «Алтаре патронов» Стефана Лохнера (после 1426), на его же полотне «Мадонна в беседке» (1440), на левой створке Изенгеймского алтаря кисти Маттиаса Грюневальда (1506—1515). Стремление немецких живописцев эпохи Возрождения к достоверному изображению предметов¹⁸⁴ сделало возможным рассматривать их полотна как источник по истории быта Германии. Представлены сундук с плоскими крышками и стенками, состоящими из филенчатых панелей; сундук с плоской крышкой, стенки которого соединены «в ласточкин хвост»; богато декорированный ларец с двускатной крышкой. А на гравюре Альбрехта Дюрера «Святой Иероним» (1511)¹⁸⁵ среди множе-

¹⁸³ См. подробнее: Maier A.R. *Op.cit.*, S. 34.

¹⁸⁴ Это одна из особенностей немецкого искусства того периода (см.: Либман М. Я. Дюрер и его эпоха: живопись и графика Германии конца XV и первой половины XVI в. – М.: Искусство, 1972, С. 29).

¹⁸⁵ Хранится в Британском музее. Инв. № E,3.170.

ства предметов обстановки кельи изображен небольшой сундук с плоской крышкой и фигурной металлической личиной. Он поставлен на высокий резной цоколь. На боковых стенках – фигурные литые ручки. Примеры изображения сундуков и шкатулок в произведениях немецкого Возрождения можно увеличивать почти бесконечно.

В эпоху барокко сундуки и ларцы постепенно вышли из употребления. Они были заменены шкафами и бюро-кабинетами. Однако изделия, исчезнув из домов и замков аристократии, заняли важное место в крестьянском и городском доме. Мастера начали изготовление различных сундуков и шкатулок для собственного хозяйства и на заказ.

В это время в Германии преимущественное развитие перед резьбой на сундуках получила роспись. Иногда украшались не только внешние, но и внутренние стенки. На территории страны бытовали различные виды сундуков. Например, в Саксонии они отличались значительными размерами и имели вид прямоугольного ящика с крышкой. Последняя была чуть больше ящика и поэтому выступала за края стенок. Обычно на лицевой стенке рисовали равные прямоугольники, которые затем густо заполнялись росписью. Основные мотивы – разнообразные волнистые линии, гирлянды, состоящие из цветов, виноградных кистей, и особенно большие тюльпаны. Украшение изделий отличалось яркой, звучной декоративностью. Немецкие исследователи подчеркивают ясно читаемую зависимость росписи таких сундуков

от «высокого» искусства, моды, и от функционального предназначения: свадебные сундуки отличались от хозяйственных. Особого развития роспись достигла на юге Германии, в приальпийских областях. Использовались клеевые краски. При этом мастера не грунтовали поверхность, а писали сразу по дереву. Грунтовка пришла в немецкую крестьянскую роспись только в эпоху рококо.

Особо следует упомянуть сундуки Нижней Баварии. Самые ранние из числа сохранившихся датируются XVI веком. Они отличаются строгими формами и сдержанным декором. Подпорка под боковыми стенками и карнизная резная доска – общие детали их конструкции. Сундуки имели весьма значительные размеры, часто ставились на высокие резные ножки. Крышки всегда плоские. Лицевая сторона разбивалась на 3—5 полей, прямоугольных или аркообразных очертаний. Большие поля заполнялись изображениями букетов в вазах, маленькие – гирляндами цветов (если делался высокий цоколь, то он также декорировался). Пространства между полями заполнялись плетенкой, зубчатыми линиями и проч. Роспись могла делаться по шаблону. Преобладающие цвета: черный, красный и голубой.

Расцвет производства расписных сундуков в Нижней Баварии относится к концу XVIII – I половине XIX века. В это время они четко разделились по предназначению: «роскошные» (как правило, это свадебные сундуки, очень богато украшенные; основные цвета: зеленый, красный, голубой),

«повседневные» (значительно более простая по конструкции и росписи мебель, меньших размеров, упрощенной профилировки, грунтовка выполнялась коричневыми клеевыми красками); «простые хозяйственные» (сундуки без особых декоративных ухищрений, разных размеров, которые зависели от масштабов хозяйства, иногда делались встроенными).

Самое богатое декоративное оформление сундуков в Нижней Баварии наблюдалось в середине XIX столетия. Состоятельные крестьяне начали ориентироваться на городские образцы и по этой причине обшивали старые сундуки твердыми сортами древесины. Более «простые» виды сундуков украшались росписью, напомилавшей узоры на дереве. Они и далее использовались для хранения детского белья, вещей холостых членов семьи.

Сундуки Нижней Баварии (за редким исключением) невозможно приписать конкретным авторам. Мастера не ставили подписей, поскольку считали свою продукцию вещами повседневного быта, а не произведениями искусства. Кроме того, при покупке сундуков обычно существовали лишь устные договоренности, что также не способствует выявлению авторства конкретных изделий.

При росписи использовались не только кисточки, но и расчески и палочки. Одновременно с живописью клеевыми красками существовали и другие техники, например, техника, которую использовали церковные мастера (мело-

вая основа, золочение). Столяр в одних случаях мог сам делать роспись, то есть изготовить сундук «от начала до конца», в других – мог, сделав сундук, подготовить его под роспись и передать живописцу, в третьих – делал только «белье». В подавляющем числе случаев сундуки использовались там, где делались (если и отвозились куда-либо, то недалеко). После длительного использования старая мебель просто уничтожалась, особенно часто так делали во время и после второй мировой войны в целях пожарной безопасности.

Производство сундуков в Нижней Баварии имело свои локальные особенности. Например, в долине нижнего Изара делали большие сундуки на высоком резном цоколе, крышка всегда была плоской; лицевая сторона композиционно делилась на два квадрата, в которых писались изображения Иисуса и Марии; оставшиеся свободными поля заполнялись геометрическими мотивами, исполнявшимися расческой или обыкновенной палочкой (наподобие вологодской росписи «под резинку»). В других местностях Нижней Баварии изготавливались сундуки, лицевая стенка которых также разбивалась на 2—3 прямоугольника, в которых были изображения сердец, пейзажи с крестьянскими домами и церквями, писались монограммы, остальные поверхности расписывались «под мрамор». Особенно интересны сундуки из долин рек Ротта и Инна. По конструкции они не отличались от вышерассмотренных (датируются второй половиной XVIII века). Своеобразие им придавала роспись, состоящая из боль-

шого количества разнообразных геометрических мотивов: розеток, кругов и цветов из белых точек и т. д. Пространства между главными полями заполнялись зубчатой линией, состоящей из овалов и треугольников. Основные цвета: синий, черный, красный (поверхности сундуков при этом не грунтовались).

В этой же местности делались сундуки с богатой цветочной росписью. Цветочные мотивы очень плотно заполняли декорируемые поверхности. Внутри сундуков было два дополнительных отделения: одно слева (как приголовок в русских сундуках), второе – по центру, снабженное небольшими ящичками. Крышка изнутри укреплялась фигурными железными полосами.

Верхняя Бавария в производстве сундуков имела свои особенности. Здесь сохранилось много произведений, резьба и роспись очень разнообразны, предметы относительно четко классифицированы. Как писал L. Schmidt, Верхняя Бавария – почти идеальное место для изучения крестьянской мебели; о ее богатстве путешественники упоминали уже в XIX веке¹⁸⁶.

Большое влияние на развитие культуры Верхней Баварии оказала церковь. Это воздействие осуществлялось на протяжении веков многочисленными монастырями и аббатствами, расположенными на этой территории. Известно, что такие

¹⁸⁶ Schmidt L., Müller A. Bauernmöbel im Alpenraum. Österreich, Südtirol, Bavern, Schweiz. Albom. – Innsbruck: Pinguin-Verlag. 1982, S. 79.

населенные пункты, как Швайген и Альмен имели различную мебель уже в Средневековье. До настоящего времени дошли сундуки, массивные столы, стулья и скамьи. В некоторых случаях сохранились даже готические накладки из металла. И все же от эпохи Средневековья дошло не очень много мебели, в т.ч. сундуков, изготовленных в Вехней Баварии. В качестве редкого образца может послужить позднеготический «саркофаговый» сундук, украшенный со всех сторон резными изображениями розеток (в верхней части) и широкой сетчатой полосой (в нижней). Изделие окрашено в красный и черный цвета¹⁸⁷. Такие сундуки делали в Верхней Баварии на протяжении длительного времени, о чем может свидетельствовать сундук из музея Касселя (1771)¹⁸⁸.

На этих территориях не было Реформации. Тем не менее, Возрождение здесь не встретило препятствий. По сравнению со Средневековьем Ренессанс оказал большее влияние на стиль местной мебели. Так появились 2—3 поля на лицевой стороне сундуков, которые очень скоро начали оформлять в виде аркад. Лицевая сторона, прежде довольно скромная, с помощью резьбы и росписи получила весьма репрезентативный вид. И поля таких сундуков недолго оставались пустыми. В то время как поля между «аркадами» заполнялись гирляндами и букетами, в самих «аркадах» появились

¹⁸⁷ Ritz J.M., Ritz G. Alte bemalte Bauernmöbel. – München: Verlag Georg D.W. Callwey, 1975, S. 22.

¹⁸⁸ Ibid., S.22.

изображения ворот и башен. При этом центральная башня всегда была выше боковых. Все эти три башни имели сверху «колпаки», напоминающие те, которыми с 1524 года завершались башни Фрауенкирхе в Мюнхене. Такие сундуки в среде торговцев антиквариатом назывались «турецкими».

Однако башни на сундуках не были церковными. Эти сундуки не имели церковного «оттенка». Они, скорее, связаны с городскими представлениями о равноправии, которые проявились после Религиозного мира в Аугсбурге (1530). В этот же период в стиле сундуков Верхней Баварии проявилось влияние мебели Тироля, а также Зальцбурга и Австрии в целом. Речь может идти, например, о мотиве двуглавого орла¹⁸⁹. Эти «орлы» наносились с помощью шаблона, что является основанием для выделения таких сундуков в отдельную группу. В отличие от «турецкой» мебели (см. выше) этот вид живописи, появившийся в XVII веке, не был «надконфессиональным». Он был католическим – иезуиты настаивали на обязательности католических символов даже при росписи сундуков.

Мебель с грунтовкой появилась в конце XVII столетия. Сначала восторжествовала католическая символика, позднее наряду с ней живописцы начали использовать изображения цветов. Когда мастера Верхней Баварии при производстве сундуков перешли от гладкого дерева к грунтовке, в росписи появились изображения Христа и Марии, религи-

¹⁸⁹ Schmidt L., Müller A. *Op.cit.*, S. 81.

озных эмблем, цветов, фруктов, пейзажей с церквями и домами, сцены из Ветхого и Нового заветов, пылающих сердец и прочих типичных для рококо мотивов. Часто изображения были парными, так как расписные сундуки в большинстве случаев – свадебная мебель.

Постепенно наступил упадок сундучной росписи в Верхней Баварии. Стенки начали не расписываться, а оклеиваться цветными литографиями. На них обычно изображались различные святые, исторические личности, члены императорской семьи, всадники, офицеры в современных для того времени костюмах¹⁹⁰.

Сундучная роспись Верхней Баварии была очень «замкнутой». Ее не коснулись ни историзм, ни неоготика, и по сути своей она оставалась религиозной: даже если мастер хотел изобразить всадника, то он изображал святого Георгия или святого Мартина. Несмотря на секуляризацию, традиции, заложенные церковной культурой, сохранялись. На протяжении многих поколений мастера воспроизводили привычные формы и цветовые сочетания.

В других регионах Германии II половина XVIII – I половина XIX века также была временем расцвета сундучной росписи. В качестве примеров можно привести изделия из Тюрингии, находящиеся в коллекции музея этнографии г. Эрфурт. Свадебные сундуки украшались изображениями 2—3 букетов, архитектурными мотивами, имитациями мрамор-

¹⁹⁰ Nemes H. Op.cit., S. 92.

ра. Особую декоративность предметам придавали резные колонки, делившие лицевую стенку на три поля¹⁹¹.

Доминирование росписи не означало полного исчезновения резьбы как средства украшения сундуков. Так, в той же Баварии до XIX века сохранился тип средневековых сундуков в виде саркофагов. Их лицевая стенка и крышка украшались полосами различных геометрических фигур: прямоугольников, кругов, треугольников, косых насечек и т. д.

Особенно была развита резьба на Севере Германии. Причиной этого стало то, что здесь, в отличие от юга, преобладали твердые сорта дерева. Шестнадцатым веком датируются большие сундуки из Северной Фрисландии, лицевая сторона которых разделена на несколько сегментов (вещи имеют плоскую крышку, прямые стенки и низкие широкие ножки). Главные мотивы украшения – различные геометрические фигуры, плетенка, розетка, изображения сердца и драконов. Повторяющиеся элементы создали четкий ритм¹⁹². Особенно следует выделить свадебные сундуки, украшенные известным резчиком Хансом Гудевртом Старшим¹⁹³. Они датируются началом XVII века и представляют произведения

¹⁹¹ Например, сундуки VKM 239, VKM 2107, VKM 2117, VKM 2179, VKM 2810, VKM 3948 и др.

¹⁹² Brandt G. Bauernkunst in Schleswig-Holstein. Hausrat und Wohnraum in alter Zeit. – Berlin und Leipzig: Verl. für Wissenschaft, 19??, S. 16.

¹⁹³ См. о нем: Müller W. Gudewerdt Hans I //Neue Deutsche Biographie. Bd. 7. – Berlin: Verlag Duncker & Humblot, 1966 (<https://daten.digitalcollections.de/0001/bsb00016325/images/index.html?seite=267>).

высочайшего художественного уровня¹⁹⁴. Мастерство резчика достигло небывалых высот. Однако следует заметить, что в данном случае, как кажется, произошло переосмысление функций сундука и отдельных его частей.

Со временем сундуки стали главной принадлежностью северонемецкого крестьянского интерьера¹⁹⁵. Форма их почти не менялась: это были большие прямоугольные ящики на невысоком основании, с плоской или выпуклой крышкой, которая часто выступала за стенки. Украшалась, как правило, лицевая. Орнамент зависел от «больших» стилей. Высота рельефа различна: от очень низкого до приближающегося к круглой скульптуре. Позднее появилась пропиловка. В технике резьбы исполнялись даже надписи. Они часто присутствуют на крестьянских сундуках из этого региона. Лицевая сторона иногда делилась на сегменты в виде арочных проемов¹⁹⁶. Количество орнаментальных мотивов со временем увеличивалось, появились изображения различных растений, фруктов, места в «арках» заняли фигуры святых, в углах – путти и т. д.

Особо следует отметить сундучные изделия, по внешне-

¹⁹⁴ Kreisel H. Op.cit., Abb. 329 – 332.

¹⁹⁵ Ibid., S. 28, 29; Abb. 7, 17, 18, 22, 24, 25, 26.

¹⁹⁶ Это стало типичным стилистическим приемом в сундучном производстве некоторых территорий Германии, например, Восточной Фрисландии (см.: Uebe F. R. Deutsche Bauernmöbel. Ein Überblick für Sammler und Liebhaber. Richard Carl Schmidt & Co.// Bibliothek für Kunst- und Antiquitäten – Sammler. Bd 23. Berlin, 1924, S. 40, Abb. 58).

му виду очень напоминающие русские подголовники. На лицевой (наклонной) стороне одного из них¹⁹⁷ изображены два попугая среди цветов и растительных завитков. Выше – изображения оленя, которого преследует собака, лисы с добычей и коня (все изображения связаны с охотой). Вещь отличается высоким качеством резьбы. В Северной Германии также делали большие сундуки с покатыми крышками (изготавливались из дуба или сосны, стенки соединялись в «ласточкин хвост»). Их особенностью стали широкие прорезные полосы из железа, орнамент которых состоял из различных растительных мотивов и изображений животных¹⁹⁸. Подобные вещи чаще всего обивались кожей.

В целом, как указывается в литературе, для северонемецкой резьбы типичен ярко выраженный натурализм. Это связано с голландским влиянием¹⁹⁹. Последнее имело длительные традиции в искусстве Германии и касалось не только прикладного искусства, но и живописи и скульптуры.

¹⁹⁷ Brandt G. Op.cit., S. 20. Это далеко не единственный образец (см.: Brandt G. Op.cit., S. 23; Kreisel H. Op.cit., Abb. 181, 182).

¹⁹⁸ Например, сундуки из коллекции Эрмитажа (инв. №№ МБ-642, МБ-643). Первый использовался В. Ф. Левинсоном-Лессингом. Подобные сундуки делали и в других областях Германии (см. из коллекции Музея прикладного искусства (Берлин): инв. №№ I (6 М) 24/1957, D (6 М 5) 2/1952).

¹⁹⁹ Uebe F. R. Op.cit., S. 52.



Ил. 9. Сундук. Германия, 1811. Дерево, металл, перламутр, столярная и токарная работа, резьба,ковка, инкрустация.

Надо также упомянуть сундуки с жестяными накладками, резьбой и интарсией, которые происходят из территорий, расположенных в бассейне Эльбы. Это привычные Stollentruhe с высокими широкими ножками, слегка выпуклой крышкой, боковые стенки слегка суживаются кверху. Иногда даже ножки и пространство между ними и корпусом украшалось сложными резными фигурами²⁰⁰. Орнамент

²⁰⁰ Особо яркое развитие эта техническая деталь получила в сундуках Вестфа-

состоял как из растительных, так и из геометрических мотивов: треугольников, звезд, розеток, ваз и проч. Часто лицевая сторона делилась на два симметричных поля; вверху, почти под крышкой, находилась надпись, в которой указывались год создания сундука и имя его владельца. Примерами могут быть вещи из коллекций Музея искусства и ремесла (Гамбург), Германского национального музея (Нюрнберг)²⁰¹. Особенно интересен сундук из Музея прикладного искусства (Берлин)²⁰², представляющий в некотором смысле классический вариант этого типа северонемецких сундуков.

Сундук продолжал существовать в Германии и в конце XIX – I половине XX века. Существовали большие фирмы, производившие наряду с другой мебелью разные виды сундуков (например, фирма Wellhausen). Были также «фабрикоподобные ремесленные учреждения» (например, в Целле – F. Stellman, в Люнебурге – Freitag, Meinshausen и Fränke). И все же сундуки уже не относились к основным видам мебели.

Австрия

В Австрии подавляющее большинство сохранившихся предметов мебели, в т.ч. сундуков, не старше XVII века (как, впрочем, и сами крестьянские дома, в верхних этажах кото-

лии. См.: Uebe F. R. Op.cit., Abb. 52—55.

²⁰¹ Uebe F. R. Op.cit., S. 34, 35, 47, 48.

²⁰² Инв. № D (6 M 115) 422/1974. Датируется 1739 годом.

рых они обычно находились). Тем не менее, старинные формы мебели можно восстановить по сохранившимся образцам. Самой древней является не «стоящая», а «лежащая» мебель, т.е. сундуки. Слово «сундук» (Truhe) происходит от слова «Trog», означающего «предмет мебели, выдолбленный из одного куска дерева». Если учитывать этот технологический аспект, то древние сундук, челн и гроб весьма близки друг другу. Именно от этого Trog, широко распространенного в Средневековье, возникла и начала развитие форма сундука в том виде, в котором он известен сегодня. В качестве бады у колодца эти предметы просуществовали в хозяйстве австрийского крестьянина очень долго. Возможно, что уже в древности появились специалисты по изготовлению этих «пра-сундуков», о чем свидетельствует распространенная фамилия Tröger (вообще в немецком языке сохранилось много фамилий, связанных с производством сундуков: «Tischler», «Schreiner», «Kistenmaker» и проч.). Латинские корни слов говорят о том, что это ремесло пришло в германские земли через монастырскую средневековую культуру из поздней античности²⁰³.

Другой тип ранней мебели, бытовавшей на территории Австрии, это «сундуки для сидения» («Sideltruhe»). В качестве примера – сундук этого типа из музея земли Верхняя Австрия (г. Линц). Он имеет перебрасывающую спинку, резной цоколь сложной формы. Сундук окрашен по негрун-

²⁰³ Schmidt L., Müller A. Op.cit., S. 11.

тованному дереву в зеленый, светло-коричневый и белый цвета. Лицевая сторона разбита на квадраты, прямоугольники и треугольники, заполненные кругами²⁰⁴.

Другим типом сундучных изделий были т.н. «Mulden» (в современном языке это слово означает «корыто», «лоток»). Об этих предметах сведения сохранились уже из XIII века. Это то же самое, что и Trog, но гораздо лучше обработанное, гладкое. В них качали детей.

Таким образом, именно эти три вида мебели – самые ранние из числа известных науке.

Прогресс в сундучном производстве принес свои плоды – появились сундуки, которые нынче принято называть «саркофаговыми». Для них характерно два момента: связь с античными гробами и широкое распространение от юго-востока Европы через Балканы к центру континента и далее на север. Такие сундуки сложно поддаются атрибуции, причиной чего являются подобие орнаментов и тесные торговые и культурные связи между странами. Очень часто такие сундуки использовались на торговых путях как вместилища для корма ездовых животных. Неслучайно они, как правило, находились не непосредственно в комнатах крестьянского дома, а в передней, или в хлевах, а если были в монастыре или замке, то на чердаках. Но и там они зависели от господствующих вкусов: среди многочисленных «сундуков для

²⁰⁴ Ritz J.M., Ritz G. Op.cit., S. 22. Датировка вещи, I четверть XVIII века, свидетельствует о весьма длительном существовании этого вида сундуков в Австрии.

корма скота» есть упоминания о «черных сундуках», т.е. уже в ту пору существовала мода окрашивать мебель в черный цвет (изображались также гербы для обозначения владельца). Впрочем, тщательный анализ показал, что первоначально «черные сундуки» были зелеными, и только со временем, под влиянием внешних воздействий, стали черными²⁰⁵. Об этом среди прочего говорит то, что некоторые «черные сундуки» сохранили роспись внутренних стенок: они – зеленые. Внутри сундуков роспись сохранилась лучше, т.к. была защищена от неблагоприятных внешних воздействий²⁰⁶.

Затем вновь произошел качественный скачок в сундучном производстве: сундук стал работой не плотника, а столяра (именно с этого времени начинается постепенное развитие росписи на сундуках). На лицевых сторонах изделий начали изображаться в технике резьбы розетки, инициалы владельцев, растительные завитки и проч.²⁰⁷ Поскольку деревянные вещи часто сгорали, в большинстве случаев невозможно точно определить возраст таких сундуков. Речь может идти о XV – XVI веках.

²⁰⁵ Nemes H. Op.cit., S. 90.

²⁰⁶ Хельмут Немец писал, что сегодняшнее состояние крестьянской мебели есть результат естественного изменения цвета. Ранее он был значительно ярче и контрастней (Nemes H. Op.cit., S. 90).

²⁰⁷ На сундуках из Зальцбурга (тип «Kastentruhe»), датирующихся II половиной XV – началом XVI века, вырезаны изображения готических арок, стилизованных лилий. Произведения явно были созданы в одной мастерской (Kreisel H. Op.cit., Abb. 121 – 122, S. 53).

В административных помещениях Западного Тироля находились сундуки, которые сегодня выделяются в особую группу. Их отличает изображение креста св. Андрея, выполненное плоской резьбой и расположенное в двух больших полях лицевой стороны. Эти позднесредневековые сундуки имеют типичную для той поры конструкцию, когда боковые стенки были одновременно ножками. Декор таких вещей «сух» и скромен (например, сундук из Австрийского музея фольклора, Вена²⁰⁸). Андреевский крест в данном случае – эмблема того епископства, на территории которого были обнаружены подобные сундуки. Надо отметить, что на сундуках из других местностей Австрии также встречаются эмблемы, например, на «цокольном» сундуке 1592 года из Ёттала изображены две рыбы²⁰⁹.

Также средневековыми по существу являются сундуки из Эфердингера (Западный Тироль). Эти территории долгое время были самостоятельными в производстве сундуков, поскольку были несколько обособлены по отношению к другим землям Габсбургов. В кругах антикваров они называются «Spreisseltruhen». Самый ранний датируется приблизительно 1630 годом, средневековых не сохранилось. Производство сундуков в Эфердингере продолжалось, несмотря на неблагоприятную политическую обстановку. Большое

²⁰⁸ Schmidt L., Müller A. Op.cit., S. 46.

²⁰⁹ В коллекции Тирольского музея народного искусства (см.: Schmidt L., Müller A. Op.cit., S. 38).

влияние на него оказали события, связанные с религиозной жизнью: некоторые мастера были протестантами и были вынуждены бежать от преследований из Австрии в Баварию. Потому сегодня Spreisseltruhe находятся не только в Верхней Австрии, но и Нижней Баварии. Исследователи отмечают, что такие сундуки отличаются не только высокими художественными достоинствами, но и полным отсутствием религиозных мотивов²¹⁰. В качестве примера можно привести сундук из коллекции Музея прикладного искусства (Берлин)²¹¹.

В это же время в живописи на сундуках широкое распространение получил шаблон (на языке местных мастеров шаблонная техника называлась «Patronierung»), хотя появился он еще в позднем Средневековье. Согласно вкусам купцов, изображения шаблонной живописи были нейтральны в религиозном отношении: цветы, вазы, растения и проч. В приальпийских странах шаблон продержался достаточно долго. Поначалу это было исключительно протестантское искусство, но с появлением иезуитов с помощью шаблонов начали изображать монограммы Христа (XVII век). Влияние Реформации и Контрреформации в народном искусстве Австрии отличалось не только по форме, но и по содержанию. Нейтральными в этом отношении являлись земли, чья история была более ориентирована на торговлю и политику, чем

²¹⁰ Ibid., S. 15.

²¹¹ ИИВ. № D (6 М 118) 305/1984.

на религию: на сундуках XVII века из местностей, которые находятся на торговых путях из Верхней Австрии в Штирию, в шаблонной живописи преобладает изображение двуглавого орла²¹².

Сегодня изображение орла или других знаков императорской власти воспринимается как патриотизм, но ранее смысл этих изображений имел несколько иной «оттенок». Например, на простых, но своеобразных сундуках из Гайлталя (Каринтия) встречаются изображения орлов, расположенные в круглых рамках («орлы» выполнены резьбой или живописью)²¹³. Это – противопоставление продукции соседней Венеции, чьи изделия украшало изображение льва св. Марка. А в Штирии зеленый цвет сундуков – не только следование древним традициям, но и государственные цвета этой территории. То же самое можно отметить касательно зальцбургских сундуков и изделий из других территорий Австрии. Сундуки с такими цветами достаточно «молоды», они датируются поздним XVIII – началом XIX века.

Старше и несколько более репрезентативны сундуки из Циллрталля (с левого, старотирольского, берега р. Циллер). Сундуки имеют два поля на лицевой стороне и поставлены на высокий цоколь. Вещи отличаются голубым цветом росписи (вероятно, он был принят в местной мастер-

²¹² Ibid., S. 19.

²¹³ Например, сундук из Австрийского музей фольклора, Вена (см.: Schmidt L., Müller A. Op.cit., S. 43).

ской), который дал название этой группе изделий, и изображениями гербов. Это, прежде всего, герб епископства Бриксен (т.н. «Бриксенский ягненок»), обозначающий духовную власть, и красный тирольский орел, символизирующий светскую власть. Эти сундуки последней четверти XVIII века по своему художественному стилю ориентированы на барочную мебель. Им свойственны особая пышность, красочность и торжественность. Возможно, этот репрезентативный стиль служил для отличия от изделий другого, правого, берега Циллера. Эта часть долины еще в XVIII столетии была зальцбургской, поэтому там сказывался криптопротестантизм. Но на рубеже XVIII – XIX веков и в этой местности восторжествовал (вместо скромной негрунтованной мебели) художественный стиль т.н. «зеленой группы», характерными чертами которой были: богатая, пышная роспись, полное отсутствие гербов и светских надписей. Такие изделия напрямую отражали религиозные воззрения мастеров и владельцев сундуков. Прекрасным образцом изделий «зеленой группы» является сундук 1820 года из Тирольского музея народного искусства (Инсбрук)²¹⁴. В двух полях (в виде аркад) изображены букеты в вазах, в узких полях, находящихся между широкими и по краям, – высокие растения, также в вазах. Цоколь украшен не менее пышно: помимо профилировки и резных ножек он декорирован росписью, состоящей из изображений птиц и человека. Фон росписи

²¹⁴ Ibid., S. 56.

зеленый. На нем находятся изображения рокайлей, обрамляющие аркады.

Как и цвета сундучной росписи, сохранявшиеся весьма долгое время²¹⁵, формы австрийских сундуков также продолжали бытовать на протяжении столетий. Время от времени сказывалось влияние эпохи, например, на готических сундуках появились арки. «Аркадирование» сундуков появилось в XVI веке. С этого времени оно распространилось по всей Австрии²¹⁶. Арки часто были оформлены балясинами, внутри них находились изображения гербов, двуглавых орлов, букетов и проч. С конца XVII века появились изображения святых, что указывало на сундук как на свадебный предмет. Изображение Мадонны сохранялось на всем протяжении XIX столетия. Примером может служить сундук из Нижней Каринтии (1868)²¹⁷: в среднем поле – изображения Анны и Марии, в боковых – прекрасно написанные розы в вазонах. «Простенки» заполнены гирляндами. Украшение дополняет профилировка плоской крышки и низкого цоколя. Другим

²¹⁵ Как, например, голубой в восточном Тироле. Это – цвет герба местных графов, род которых угас уже 500 лет назад, а территориями владели Габсбурги. Тем не менее, цвета сохранялись в сундучной росписи спустя многие годы (см.: Schmidt L., Müller A. *Op.cit.*, S. 21).

²¹⁶ Каринтия стала областью, где аркады раньше всего в Австрии стали важной частью декора сундуков, что объясняется длительным и значительным влиянием Ренессанса на сундучное производство в этом регионе (Nemes H. *Op.cit.*, S. 97).

²¹⁷ Коллекция Штирийского музея фольклора, Грац (см.: Schmidt L., Müller A. *Op.cit.*, S. 42).

примером может быть сундук из Австрийского музея фольклора (1850), изготовленный в Южной Каринтии²¹⁸. Его конструкция и сюжеты росписи почти аналогичны вышеназванному, однако вместо изображений Анны и Марии в среднем поле – Мадонна с младенцем.

Два—три поля с арками на лицевой стороне стали правилом. Однако и тут появились исключения: группа сундуков из Обдаха (Штирия). Их «фасад» разделен на два ряда небольших аркад, находящихся друг над другом. В центральном прямоугольном поле (по краям сундуков располагались еще два поля) – одна арка, вместо второй – сверху – отверстие для ключа. Всего получалось 12—13 арок. Нет никаких надписей и никаких указаний на год изготовления. Чаще всего сундуки выполнены из неокрашенного дерева²¹⁹, но встречаются экземпляры, которые ранее были окрашены в зеленый цвет. Они «моложе» неокрашенных. Не исключено, что двенадцать или тринадцать открытых арок предназначались для изображений Христа и апостолов, но это до сих пор спорный вопрос. Идея размещения фигур апостолов и Христа в нишах произведений прикладного искусства известна с давнего времени. Еще в X—XII столетиях изготавливались реликварии, в которых реализовывалась эта идея. Время производства группы сундуков из Об-

²¹⁸ Schmidt L., Müller A. *Op.cit.*, S. 42.

²¹⁹ Сундук из Австрийского музея фольклора, Вена (см.: Schmidt L., Müller A. *Op.cit.*, S. 40).

даха – конец XVI века. Возможно, мастерами были столяры протестантского вероисповедания. Позднее, с наступлением Контрреформации, некоторые изделия этой группы были окрашены и расписаны, что «затемнило» их смысл. Однако их время в ту пору уже прошло: больше подобных сундуков не делал никто.

Крестьянская мебель находящегося в центре приальпийских стран княжества Зальцбургского развивалась несколько иными путями. Расцвет самостоятельного, хотя и испытывавшего влияние Италии, местного барокко проявился здесь во многих сферах культурной жизни. В производстве сундуков это нагляднее всего в группе из Пинцгау, представляющую удивительно «закрытую» общность на протяжении времени от барокко до позднего рококо (в Пинцгау делали не только сундуки, но и шкафы и спинки кроватей, основным материалом был кедр). Следует отметить удивительное мастерство столяров из этого центра, знавших и учитывавших при работе свойства древесины. Сундуки состояли из двух полей на лицевой стороне, с тремя вертикальными фризами. Изделия были поставлены на высокий цоколь, который был также разделен на сегменты, как и лицевая сторона. Сундуки из Пинцгау украшались преимущественно в технике резьбы, среди орнаментальных мотивов нередко встречается год изготовления. В качестве примера можно привести сундук из коллекции Музея прикладного

искусства (Берлин)²²⁰

²²⁰ Инв. № D (6 М 23) 109/1960.

Конец ознакомительного фрагмента.

Текст предоставлен ООО «ЛитРес».

Прочитайте эту книгу целиком, [купив полную легальную версию](#) на ЛитРес.

Безопасно оплатить книгу можно банковской картой Visa, MasterCard, Maestro, со счета мобильного телефона, с платежного терминала, в салоне МТС или Связной, через PayPal, WebMoney, Яндекс.Деньги, QIWI Кошелек, бонусными картами или другим удобным Вам способом.