



Александр Акулов

**Неолит Петербурга
и ближайших
окрестностей:
Паджа Уль Дэнг –
Люди Большой
Воды**

(первое приближение)

Александр Акулов
Неолит Петербурга
и ближайших окрестностей:
Паджа Уль Дэнг –
Люди Большой Воды.
Первое приближение

http://www.litres.ru/pages/biblio_book/?art=57487858
ISBN 9785005138477

Аннотация

В книге рассказывается о неолитических памятниках, обнаруженных на территории Петербурга и ближайших окрестностей (Охтинский мыс, стоянки Сестрорецкого Разлива, Токсовская стоянка, поселение Хепоярви), а также о людях неолита. Принято считать, что древнейшим населением северо-запада России были финно-угорские племена. Однако, оказывается, что люди, жившие в неолите на территории Петербурга и Ленинградской области, не говорили ни на уральских, ни на индоевропейских языках...

Содержание

Введение	5
Временные рамки	11
География и климат	16
Литориновое море	17
Климат. Атлантический период	22
Речная сеть	24
Неолитические памятники на территории	30
Петербурга и ближайших окрестностей	
Охтинский мыс	30
Раскопки	32
Охтинская эпопея	33
Следы неолита на Охте	36
Памятники Сестрорецкого Разлива	50
Разлив 1	53
Разлив 2	55
Разлив 3	57
Разлив 4	59
Разлив 5	60
Разлив 7	61
Конец ознакомительного фрагмента.	63

**Неолит Петербурга
и ближайших окрестностей:
Паджа Уль Дэнг –
Люди Большой Воды
Первое приближение**

Александр Акулов

© Александр Акулов, 2020

ISBN 978-5-0051-3847-7

Создано в интеллектуальной издательской системе Ridero

Введение

История основания и строительства Санкт-Петербурга хорошо известна и более чем подробно описана как в научной, так и в научно-популярной литературе. Неплохо известна также и средневековая история северо-запада России.

В результате раскопок, проводившихся на Охтинском мысу в 2000-х годах, были открыты: шведская крепость Ниеншанц, русское поселение Невское устье, существовавшее в 15-м – 17-м веках, а также шведская крепость Ландскрона, существовавшая в 1300 – 1301 годах. Все эти открытия, безусловно, очень ценны и важны как для истории Петербурга, так и для истории России, а также и для истории Северной Европы в целом, однако, они ни в коем случае не должны заслонять гораздо более важное археологическое открытие – открытие первых следов неолитических людей на территории Петербурга.

Следы деятельности людей эпохи неолита, обнаруженные на Охтинском мысу, свидетельствуют, что человек стал осваивать территорию Петербурга уже в IV – III тыс. до н. э. В то время территория Охтинского мыса была дном мелководного залива древнего Балтийского моря (Литоринового моря¹), и использовалась древними людьми как место рыбной лов-

¹ Литориновое море – название стадии Балтийского моря, Литориновое море существовало в VII – II тыс. до н.э., подробнее см. главу География и климат.

ли, о чем свидетельствуют найденные рыболовные приспособления и снасти (подробнее об этом см. главу Охтинский мыс в разделе Неолитические памятники).

Сведения о неолитических памятниках² не являются какой-то закрытой или тайной информацией, однако, по большей части, описания памятников и описания их исследований содержатся в узкоспециальной археологической литературе и не существует ни одной научно-популярной книги о каменном веке на территории Петербурга и Ленинградской области, за исключением разве что книги Я. В. Доманского и А. Д. Столяра «Из тьмы лесов... Страницы первобытной истории Невского края», выпущенной в 2004 году издательством Санкт-Петербургского Государственного Университета. Книга эта замечательно иллюстрирована, однако, она предназначена, главным образом, для школьников и, кроме того, написана на достаточно ограниченном материале (главным образом, на основе книги А. А. Иностранцева «Доисторический человек каменного века побережья Ладожского озера», изданной в Петербурге в 1882 году).

В Петербурге в любом книжном магазине можно без труда найти несколько книг по истории Петербурга 18 и 19 веков, по средневековой истории северо-запада, но можно с уверенностью утверждать, что не будет ни одной книги по не-

² Памятник – принятое в археологии обозначение для всего множества объектов, составляющих предмет археологии, как-то: поселений, храмов/святилищ, захоронений, древних мусорных куч, мест древних битв и т. д.

литу северо-запада. Археологи, занимающиеся каменным веком, почему-то не стремятся популяризовать эту тему.

Также, к большому сожалению, в Петербурге нет музея, где были бы выставлены для всеобщего обозрения предметы каменного века, найденные на Охтинском мысу и на различных других памятниках неолита на территории Петербурга и Ленинградской области. Следует отметить, что в запасниках Кунсткамеры и Эрмитажа хранятся предметы, найденные на памятниках эпохи неолита на территории Петербурга и Ленинградской области, но по какой-то непонятной причине эти находки никогда не выставляются, и, похоже, что ни у Кунсткамеры, ни у Эрмитажа нет планов создания экспозиций, посвященных неолиту Петербурга и Ленинградской области.

В Эрмитаж ходят смотреть на импрессионистов, на Моне и Мане, на больших и малых голландцев, на римские копии с греческих статуй, на древнеегипетскую мумию. В Кунсткамеру идут смотреть на экзотику дальних стран: на индейцев, на самураев, на заспиртованных уродцев и т. д. И «какие-то черепки», найденные на берегу Сестрорецкого разлива, на Охтинском мысу или на озере Хепоярви, и в Эрмитаже и в Кунсткамере, в некотором смысле, просто потеряются.

Впрочем, справедливости ради, следует отметить, что в Эрмитаже выставлены некоторые предметы эпохи неолита, правда, найденные не на территории Петербурга и Ленинградской области, а из Смоленской, Псковской, Московской

областей, а также из Карелии.

Едва ли возможно найти какое-то вменяемое объяснение тому, почему неолит Петербурга и Ленинградской области с завидной регулярностью обходится вниманием музейных работников, притом, что каждый год создается масса новых выставок и стартует множество новых музейных проектов.

В общем, можно утверждать, что вокруг неолита Петербурга и Ленинградской области существует некий заговор молчания, причем как среди профессиональных археологов, так и среди краеведов. Также можно утверждать, что неолит Петербурга и Ленинградской области, в некотором смысле, задвинут на второй план средневековой историей, а также историей нового и новейшего времени.

Предлагаемая внимаю читателя книга, имеет своей целью, если не разрушить стену молчания вокруг неолита Петербурга и Ленинградской области, то, по крайней мере, пробить в ней брешь.

Также хочется отметить, что очень часто научно-популярные книги, рассказывающие о каких-либо древних культурах, пишутся с точки зрения удобства археологического описания найденных предметов, то есть, иначе говоря, с точки зрения «бухгалтерии черепков» и археологических культур³, а не с точки зрения описания древних обществ, древ-

³ Понятие археологическая культура обозначает набор повторяющихся предметов (орудий труда, керамики, украшений, лодок, жилых построек и т.д.), регулярно встречающийся на определенной территории. В общем случае понятие археологическая культура не тождественно понятию культура в том смысле, в ко-

них культур.

Настоящая книга опирается на данные археологии, а также и других смежных наук⁴, но она написана не с точ-

тором слово культура используется в рамках культурной антропологии или этнографии. В культурной антропологии и этнографии под культурой понимается, прежде всего, культура определенной народности, то есть, набор определенных ритуалов и мифов/представлений/идей. Бывает, что определенная археологическая культура действительно имеет свое полноценное этническое наполнение, но так бывает далеко не всегда, то есть, археологическая культура это обычно просто абстракция, техническое понятие. Однако, очень часто, когда археологи пишут о древних временах для широкой аудитории, то они рассказывают о древности буквально так: «хозяйственные занятия людей ракушечноярской культуры», «религиозные представления среднестоговской культуры». На мой взгляд, так писать не очень хорошо, потому что: 1) у неискушенных читателей может сложиться впечатление, что ракушечноярская, среднестоговская и прочие археологические культуры – не технические абстракции, а реальные культуры, вроде тех, которые являются предметом этнографии и культурной антропологии, 2) рассказывая о древних временах широкой аудитории надо дать себе труд рассказывать о предмете этнографически, то есть, описывать древнее общество, давая читателям наглядные зримые образы, которые будут запоминаться и вызывать ассоциации, а не безликие абстрактные технические названия, которые удобны только археологам. В данной книге вместо понятия археологическая культура будет использоваться понятие технокомплекс, а слово культура будет использоваться в том значении, в котором оно используется в культурной антропологии, этнографии, этносемиотике.

⁴ Я полагаю, что здесь имеет смысл сделать небольшое пояснение. В России основной наукой, так называемого гуманитарного круга, считается история, и все остальные дисциплины нанизываются на историю. На Западе в центре гуманитарного/антропологического знания находится наука лингвистика и ее расширение семиотика – наука о знаковых системах. На мой взгляд, второе более логично, потому что культура – это семиотическая система, то есть, набор идей/мифологем и определенные правила взаимосвязи этих мифологем. И в такой системе история становится культурной антропологией в диахронии, то есть, история

ки зрения удобства археологического описания, то есть, не с точки зрения удобства описания вещей, а этнографически, то есть, имеет целью реконструкцию древнего общества.

Также я должен специально оговориться, что предлагаемая вниманию читателя книга является именно первым приближением к миру неолитических людей, живших на территории Петербурга и Ленинградской области, поэтому не ставилась задача дать описание абсолютно всех сторон жизни древних людей, и также не ставилась задача дать описание всех известных на настоящий момент памятников неолита Ленинградской области, которые достаточно многочисленны. В настоящей книге основное внимание уделено памятникам, открытым на территории Петербурга и ближайших окрестностей, а составление общего каталога-путеводителя по всем имеющимся памятникам – это уже следующая задача.

должна изучать не события и даты (что когда случилось), а тенденции изменения культурных паттернов. Археология и этнография в такой системе являются не приложениями к истории, а вспомогательными дисциплинами, вроде криминалистики, дисциплинами, которые поставляют культурной антропологии конкретный фактологический материал.

Временные рамки

Неолит⁵ или новокаменный век – период в истории человечества, противопоставляемый, прежде всего, палеолиту⁶ или древнекаменному веку.

Основное отличие неолита от палеолита – появление и широкое распространение в неолите изящно зашлифованных каменных орудий (см. рис. 1), в то время как в палеолите преобладали каменные орудия, изготовленные путем раскалывания и оббивания камня (см. рис. 2).

При этом в разных регионах Земли различается как время начала неолитического периода, так и его длительность. Так, например, в Японии неолит начался около XIII тыс. до н.э., на Ближнем Востоке неолит начался в середине X тыс. до н.э.

На территории Петербурга и шире, вообще, северо-запада России неолитический период начинается приблизительно в VII – VI тыс. до н.э. и завершается в начале II тыс. до н. (см. рис. 3).

⁵ Термин неолит происходит от древнегреческих слов νέος – «новый» и λίθος – «камень». Понятие неолит было введено в научный оборот британским археологом Джоном Лаббоком в 1865 году.

⁶ Термин палеолит происходит от древнегреческих слов παλαιός – «древний» и λίθος – «камень»; понятие палеолит также было введено Джоном Лаббоком. Палеолит первый исторический период каменного века, и наиболее ранний период человеческой истории. Палеолит начинается около 2.6 млн лет назад с появлением первых каменных орудий и заканчивается около X тысячелетия до н.э.

Между неолитом и палеолитом на временной шкале традиционно располагается мезолит⁷ – переходный период, как бы сочетающий в себе черты и палеолита и неолита.

Следует иметь в виду, что зачастую разделение на палеолит, мезолит и неолит – известного рода условность, и что между периодами не существовало четких границ (см. рис. 3).

Люди современного типа появляются на территории Петербурга и Ленинградской области в конце последнего оледенения, то есть, приблизительно в XII – X тыс. до н. э. Наиболее ранним из известных на настоящий момент свидетельств пребывания древних людей на территории Петербурга и Ленинградской области можно считать рыболовную сеть, найденную в 1913 году в торфянике неподалеку от Каменногорска (Антреа) (см. рис. 4, рис. 5).

⁷ Термин мезолит происходит от древнегреческих слов μέσος – «средний» и λίθος – «камень» был введен в научный оборот Холдером Уэстроппом в 1866.

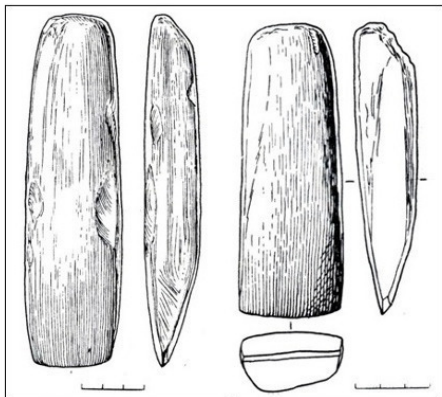


Рис. 1. Неолитические шлифованные орудия (источник изображения – Гурина 1961: 339, 342)

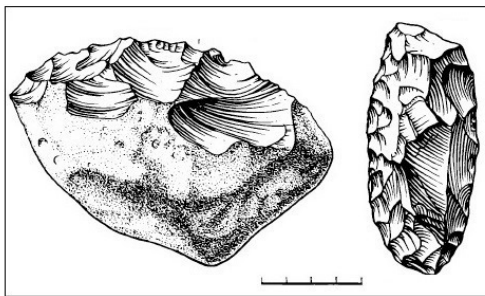


Рис. 2. Каменные орудия раннего палеолита, ашельская стадия – 1.76 млн – 150/120 тыс. лет назад (источник изображения – Прасолов 1984: 112)

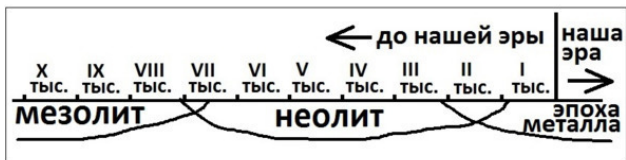


Рис. 3. Временная шкала, показывающая временные рамки древних исторических эпох для региона Петербурга и Ленинградской области (рисунок автора)



Рис. 4. Местоположение Каменногорска (Антреа) (рисунок автора)

Сеть исследовал археолог Сакари Пялси, и первоначально ее возраст оценили в 9300 лет (то есть, сеть относится к мезолиту). Поздние исследования радиоуглеродным методом показали, что возраст сети составляет 10400 – 10100 лет.

Таким образом, сеть из Антреа является древнейшей обнаруженной на настоящий момент рыболовной сетью. В настоящее время сеть хранится в национальном музее в Хельсинки. Сеть изготовлена из ивового луба, она имела 27 – 30 м в длину, 1.3 – 1.5 м в ширину, размер ячеек составляет 6 см (см.: Antrea Net).



Рис. 5. Фрагменты сети из Антреа (источник изображения – Antrea Net)

Итак, на территории Петербурга и Ленинградской области начало неолита относится примерно к VII – VI тыс., а конец ко II тыс. до н.э.

География и климат

Подобно тому, как бытование любой вещи и любого мифа следует рассматривать в контексте соответствующей культуры, так и существование самой культуры следует рассматривать в контексте ландшафта и природной среды. Поэтому, прежде чем обратиться к описанию жизни неолитических людей, следует сказать несколько слов о природных условиях, в которых эти люди проживали.

Литориновое море

Жизнь неолитического человека на территории Петербурга и Ленинградской области была теснейшим образом связана с древним Балтийским морем, которое в геологии называется Литориновое море. Литориновое море существовало с середины VII тыс. до начала II тыс. до н.э.

Это древнее море получило свое название по названию моллюска *Littorina littorea*⁸ (см. рис. 6). Название Литориновое море было предложено шведским палеонтологом Густавом Линдстрёмом в 1888 году.

Следует отметить, что моллюск *Littorina littorea* жил далеко не во всем море, а был широко представлен на «модельных» участках, расположенных на юге Швеции, которые обследовал Линдстрём. В настоящее время *Littorina littorea* тоже встречается в Балтийском море, но, как и в древние времена, этот моллюск избегает пресной и сильно опресненной воды, поэтому в Финском заливе в окрестностях Петербурга повстречать его невозможно, в Балтийском море этот моллюск встречается западнее острова Готланд (см. рис. 7).

⁸ В России сложилась традиция писать название моря с одной буквой «т»: Литориновое, но иногда можно встретить и написание Литториновое.

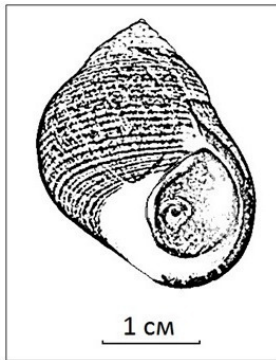


Рис. 6. Раковина моллюска *Littorina littorea* (рисунок автора)

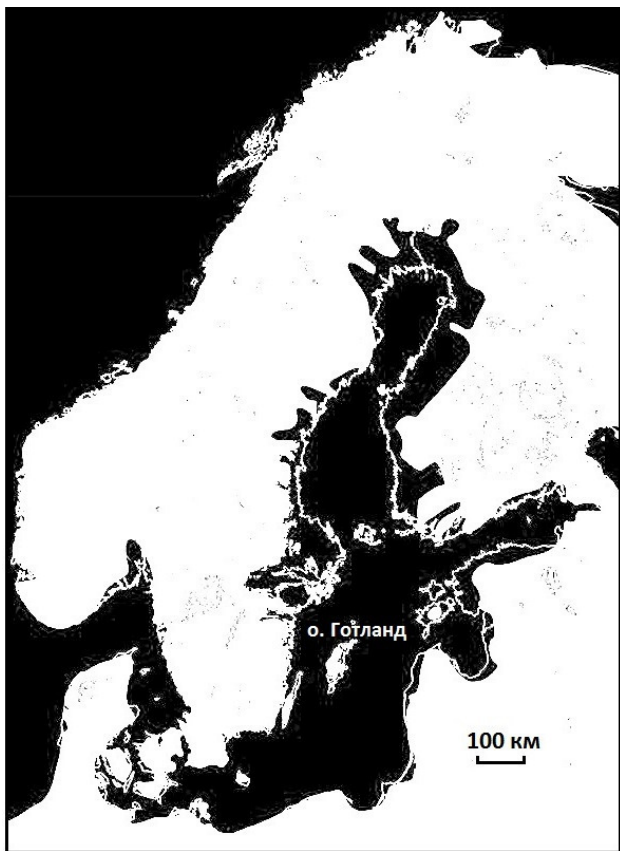


Рис. 7. Общая карта Литоринового моря, белые линии показывают современные берега (источник изображения – Littorina Sea)



Рис. 8. Береговая линия Литоринового моря на территории Петербурга (рисунок автора)

Береговая линия Литоринового моря на территории Петербурга и окрестностей достаточно хорошо видна, ее отмечают поднятия и так называемые Литориновые уступы.

Уровень Литоринового моря был выше современного Балтийского в среднем на 5 – 6 метров.

Также Литориновое море больше, чем современное Балтийское, сообщалось с Атлантическим океаном, и поэтому было более соленым (можно утверждать, что литориновая стадия – это самая соленая, самая «морская» стадия Балтийского моря). Кроме того, Литориновое море было теплее,

чем современное Балтийское.

В силу всех этих обстоятельств животный и растительный мир Литоринового моря был гораздо разнообразнее, чем животный и растительный мир современного Балтийского моря. Так, например, в Литориновом море водилась кольчатая нерпа, длинномордый тюлень, обыкновенный тюлень, а также гренландский тюлень и морская свинья.

При этом западная часть Литоринового моря была более соленой, чем восточная, и поэтому в западной части моря морские животные, рыбы и моллюски были представлены более широко.

Климат. Атлантический период

Время существования Литоринового моря соответствует атлантическому периоду или голоценовому⁹ климатическому оптимуму. Различные ученые несколько различно определяют временные рамки атлантического периода, но, в общем и целом, можно сказать, что ранний атлантический период начинается в VIII тыс. до н.э., а поздний атлантический период заканчивается в III тыс. до н. э.

Климат в то время был более теплый и влажный, чем современный. Лето было жарче и продолжалось примерно на две недели дольше, а зимы были мягче.

На территории Петербурга и Ленинградской области были широко распространены такие деревья как вяз и дуб, а смешанный лес современного вида был отодвинут далеко на север.

Современный лиственный лес, который можно увидеть, например, по южному берегу Ладожского озера, может дать лишь некоторое представление о том, как выглядел лес атлантического периода, потому что в современном лиственном лесу преобладают такие деревья как ольха и осина и по-

⁹ Голоцен – современная геологическая эпоха, начавшаяся в X тыс. до н.э. (с концом последнего ледникового периода) и продолжающаяся по настоящее время, слово голоцен происходит от греческих слов ὅλος – «целый, весь» и καινός – «новый».

что не встречаются дуб и вяз.

В лесах атлантического периода в изобилии водились кабаны, косули, а также глухари, тетерева, куропатки.

Речная сеть

В неолите еще не существовало реки Невы, была река Тосна (Палео-Тосна) которая текла в Литориновое море и Мга (Палео-Мга), которая впадала в Ладожское озеро (рис. 9).



Рис. 9. Территория Петербурга в неолите, до образования Невы (рисунок автора)

Сразу после отступления и таяния ледника уровень воды был высоким, а почва, только разгрузившаяся от тяжести ледника, еще не успела подняться, и Ладожское озеро соединялось с древним морем (Балтийским ледниковым озером) протокой на севере Карельского перешейка (рис. 10).

Затем, почва, освободившаяся от давления ледника, поднималась, Ладога обособилась и стала озером, не имеющим

стока (рис. 11). Уровень воды в Ладоге поднимался, а стока не было. Когда уровень Ладоги поднялся на 12 метров, то случился прорыв Ладоги в Балтийское море. Воды Ладожского озера пошли в Палео-Мгу, повернули ее течение вспять, и далее эта новая река соединилась с Палео-Тосной (рис. 12), и так появилась река Нева, а Тосна и Мга стали ее притоками.

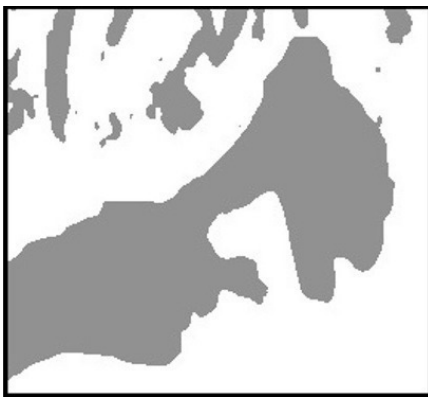


Рис. 10. Ладога соединяется протокой с Балтийским ледниковым озером (между 10200 и 8500 до н.э.) (рисунок автора)

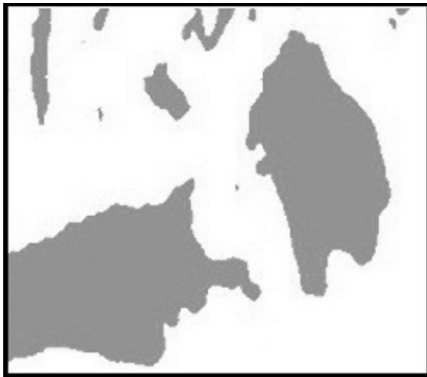


Рис. 11. Ладога становится бессточным озером (рисунок автора)



Рис. 12. Максимум Ладожской трансгрессии (рисунок автора)

(Трансгрессия – наступление моря на сушу в результате опускания земной коры либо повышения уровня моря, тер-

мин создан из латинских слов trans – «сквозь» и gress – «движение».)

Таким образом, можно сказать, что река Нева возникла из части Палео-Мги и части Палео-Тосны.

Следы древнего водораздела, существовавшего между Палео-Тосной и Палео-Мгой, можно видеть и сейчас – это Ивановские пороги (рис. 13). В 1973 – 1978 проводились взрывные дноуглубительные работы, и значительная часть каменной мели была срезана, но, все равно, даже и сейчас на месте древнего водораздела можно наблюдать буруны.

Прорыв Ладоги в Балтику был одномоментным, катастрофическим событием, и произошло это относительно недавно, приблизительно 1200 до н.э. (Герасимов, Субетто, Бельский 2008: 170).

Исходя из того, что среднегодовой расход реки Невы составляет около 80 км^3 , а также из того, что объём Ладожского озера составляет около 900 км^3 , при средней глубине озера около 50 м, можно предположить, что объём озера, пока оно было замкнутое, увеличился примерно на $100 - 200 \text{ км}^3$ при повышении уровня на 12 метров. Таким образом, истечение избытков воды из Ладоги, вероятно, заняло всего лишь 1 – 2 года. Такое событие действительно можно считать катастрофическим. И можно предполагать, что это катастрофическое событие нашло отражение в названии реки Нева.



Рис. 13. Местоположение Ивановских порогов (рисунок автора)

Предполагается, что название Нева связано с индоевропейским корнем **néwo*¹⁰ «новый», который представлен и в современных индоевропейских языках, например: английский – *new*, валлийский – *newydd*, литовский *naujas*, шведский – *ny*, и, собственно, само русское слово *новый*. Объяснение на основе корня со значением «новый» выглядит очень правдоподобно, так как река действительно новая и образовалась на памяти людей, проживающих на северо-западе Европы. Такое катастрофическое событие, как

¹⁰ Звездочка обозначает реконструированные формы слов, в реальности не зафиксированные.

образование в одночасье такой полноводной реки, как Нева, не могло не пройти незамеченным. (Существуют также попытки объяснить название Нева через финно-угорские языки, например, есть версия, что слово Нева якобы восходит к финно-угорскому корню со значением «болото», «болотистая местность», однако, в прибалтийско-финских¹¹ языках корень с таким значением не известен, и, в общем, такого рода попытки они выглядят гораздо менее убедительными, чем гипотеза об индоевропейском происхождении.)

¹¹ Прибалтийско-финские языки – это группа финно-волжских языков, распространенных вокруг Балтийского моря, к прибалтийско-финским языкам относятся, например, такие языки как: финский, эстонский, карельский.

Неолитические памятники на территории Петербурга и ближайших окрестностей

Охтинский мыс

Как было отмечено ранее, вся жизнь неолитических людей на территории Петербурга и Ленинградской области была теснейшим образом связана с Литориновым морем, и поэтому археологические памятники, связанные с неолитом, так или иначе привязаны к этому древнему морю.

Охтинский мыс (место, где Охта впадает в Неву, см. рис. 14) – уникальное место не только для Санкт-Петербурга, но и вообще для России и для Северной Европы. На очень ограниченной территории были обнаружены археологические памятники, относящиеся к разным эпохам: шведская крепость Ниеншанц, которая существовала в 17 веке и была взята русскими в 1703 году, средневековое русское городище Невское устье, шведская крепость Ландскрона, построенная в 1300 году, а уже в 1301 взятая штурмом и разрушенная русскими, а также следы неолитического времени (территория мыса стала осваиваться людьми в IV – III тыс. до н. э.).

После разрушения крепости Ниеншанц центр жизнедеятельности переместился на территорию Охтинского мыса.

тельности переместился ближе к Заливу, а на месте Ниеншанца были устроены оранжереи, затем, в 1806 году эта территория передается Морскому ведомству, и там строятся судверфи.

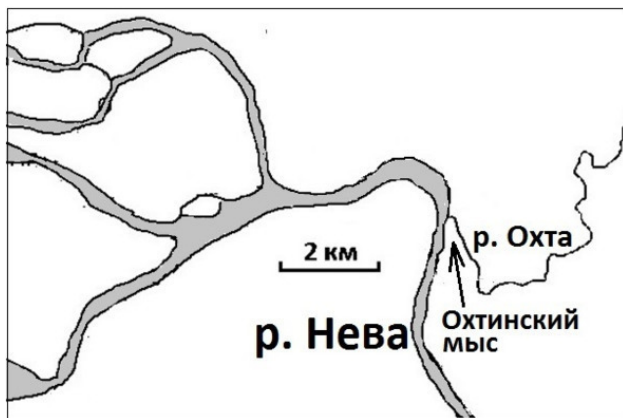


Рис. 14. Охтинский мыс (рисунок автора)

С 1914 верфи стали называться Петрозаводом. Однако, с конца 19 века значение предприятия начало постепенно снижаться. В советское время завод продолжил свое функционирование, но с середины 1970-х годов предприятие было перепрофилировано на выпуск технологического оборудования. С развалом СССР завод постепенно пришёл в упадок. В 2006 году значительную территорию мыса выкупило дочернее предприятие «Газпрома» – ОАО «Газ-

промнефть» для строительства общественно-делового района Охта-центр.

Раскопки

О существовании крепости Ниеншанц было известно еще до раскопок из исторических документов и старых карт, но также было понятно, что помимо крепости 17 века есть что-то еще.

В 1992 – 1998 археологической экспедицией под руководством П. Е. Сорокина проводились раскопки, в результате которых в 2001 году территория между Невой и левым берегом устья Охты была официально объявлена археологическим памятником и взята под охрану государства.

Таким образом, планируя строительство Охта-центра, застройщик (Газпром) был обязан сначала профинансировать археологические исследования на этой территории.

С 2006 по 2010 год на территории объекта культурного наследия «крепость Ниеншанц» были проведены беспрецедентные по масштабам охранные археологические раскопки. Общая территория раскопок составила более 40000 квадратных метров, в ходе исследования был выявлен ряд археологических памятников, изучены культурные слои и сооружения неолита – раннего металла – средневековья, нового времени. Первый этап раскопок осуществляла под руководством Петра Сорокина, затем исследование продолжи-

ла группа под руководством Натальи Соловьёвой. Раскопки щедро финансировались и были хорошо оснащены в техническом плане. Обычно археологи начинают копать летом и заканчивают копать с наступлением осени, но в случае Охтинского мыса раскопки велись без остановки круглый год, зимой и летом. Для защиты от петербургской непогоды над раскопами были установлены огромные тенты, были помпы для откачки воды из раскопов, а в холодное время года для обогрева использовались термопушки, кроме того, не было недостатка в простой рабочей силе¹².

Охтинская эпопея

Еще до окончания раскопок в обществе возникли идеи, что все археологические памятники, обнаруженные на Охтинском мысу должны стать музеем. Однако, планы археологов и общественных активистов по созданию на Охтинском мысу музея входили в некоторое противоречие с планами застройщика.

С 2011 года и по сей день продолжают судебные разбирательства и тяжбы по поводу судьбы Охтинского мыса.

Следует отметить, что памятникам Охтинского мыса присвоен лишь статус «выявленных объектов культурного наследия». Такой статус является временным. Для того, чтобы

¹² В 2008 году автору довелось непродолжительное время принимать участие в раскопках на Охтинском мысу.

окончательно поставить археологические объекты на Охтинском мысу под охрану, необходимо включение их в список объектов культурного наследия федерального значения (таков охранной статус всех памятников археологии в России).

Несмотря на несомненную ценность найденного памятника для археологии, мнения специалистов по поводу его дальнейшей судьбы разошлись. По мнению Петра Сорокина, окрестившего место раскопок «Петербургской Троей», археологический памятник уникален не только с научной, но и с экспозиционной точек зрения, территория имеет уникальную ценность для изучения не только истории Санкт-Петербурга, но и всей Древней Руси, а также Северной Европы. Ввиду этого он предлагает создать на месте раскопок археологический парк.

Однако, многие археологи и специалисты по музейному делу критически относятся к такой идее. Они указывают на сложность сохранения конструкций из древесины памятника в открытом виде во влажном петербургском климате. Кроме того, указывают на то, что памятника, по сути дела, уже нет, потому как он уничтожен в результате раскопок (когда археологи что-то раскапывают, они вместе с тем это и уничтожают), и что создание музея – археологического парка с неоригинальными экспонатами противоречит самой концепции сохранения культурного наследия.

Есть и ряд компромиссных предложений: Охтинский мыс должен осваиваться и застраиваться, но какую-то часть от-

крытого памятника можно законсервировать.

Тем не менее, многие специалисты и деятели культуры уверены, что на Охтинский мыс не может быть застроен.

Следует отметить, что находки, найденные на Охтинском мысу, нигде толком не выставлялись. Некоторое время существовал музей «Ниеншанц» по адресу Английской набережная д. 6, однако, в настоящее время по неизвестным причинам музей не функционирует, часть предметов была передана в Кунсткамеру, часть в Эрмитаж. Из названия музея становится понятно, что в этом музее основной акцент был на крепости Ниеншанц, а также средневековых поселениях, а находки неолита если и были представлены, то по остаточному принципу.

Таким образом, для начала было бы полезно просто организовать музей неолита Петербурга – выставить найденные предметы, а уже потом думать о создании археопарков.

В 2013 году инициативной группой была составлена «Охтинская декларация», в которой сказано буквально следующее: «Считаем, что уникальный комплекс археологических памятников на Охтинском мысу имеет важнейшее историко-культурное значение для Петербурга, России и всей Европы. Выявленные здесь археологические памятники должны быть взяты под охрану в качестве объектов культурного наследия федерального значения. Допустить застройку Охтинского мыса – значит допустить гибель памятников отечественного и мирового культурного наследия. Охтинский

мыс – национальное достояние России – не может находиться в частной собственности. Он должен быть возвращен городу. Мы убеждены в том, что памятники Охтинского мыса должны стать основой для создания ландшафтного археологического музея-заповедника общероссийского значения». Эту декларацию подписали: Анатолий Кирпичников, Владимир Дыбо, Андрей Битов, Леонтий Войтович, Сергей Белецкий, Александр Кушнер, Андрей Зубов, Александр Архангельский, Юрий Мамин, Борис Вишневский, Владимир Сарабьянов, Сергей Трояновский и многие другие (всего около 5 тысяч человек). Охтинская декларация была передана тогдашнему губернатору Санкт-Петербурга Георгию Полтавченко.

В результате большого общественного резонанса Газпрому пришлось отказаться от возведения бизнес центра на Охтинском мысу и перенести его в Лахту.

В настоящее время территория Охтинского мыса стоит неиспользуемой, но, похоже, что собственник, так или иначе, рассматривает возможности ее хозяйственного использования.

Следы неолита на Охте

Первоначально археологи полагали, что раскопали на Охтинском мысу поселение времен неолита, но оказалось, что в неолитическое время устье Охты могло быть поселением

разве что расы ихтиандров, потому что в то время было мелководным заливом Литоринового моря.

Обнаруженные во время раскопок колья и связки планок (рис. 15, 16) поначалу интерпретировались как остатки конструкций жилищ, хотя в действительности эти конструкции являются остатками ловушек для рыбы (Базарова и др. 2010, также см. рис. 17). Такие ловушки использовались для так называемого запорного лова рыбы (Буров 1988). Такой способ лова рыбы еще совсем недавно практиковался, например, вепсами.



Рис. 15. Остатки рыболовных ловушек (источник изображения – Базарова и др. 2010: 167)



Рис. 16. Остатки рыболовных ловушек (источник изображения – Базарова и др. 2010: 169)

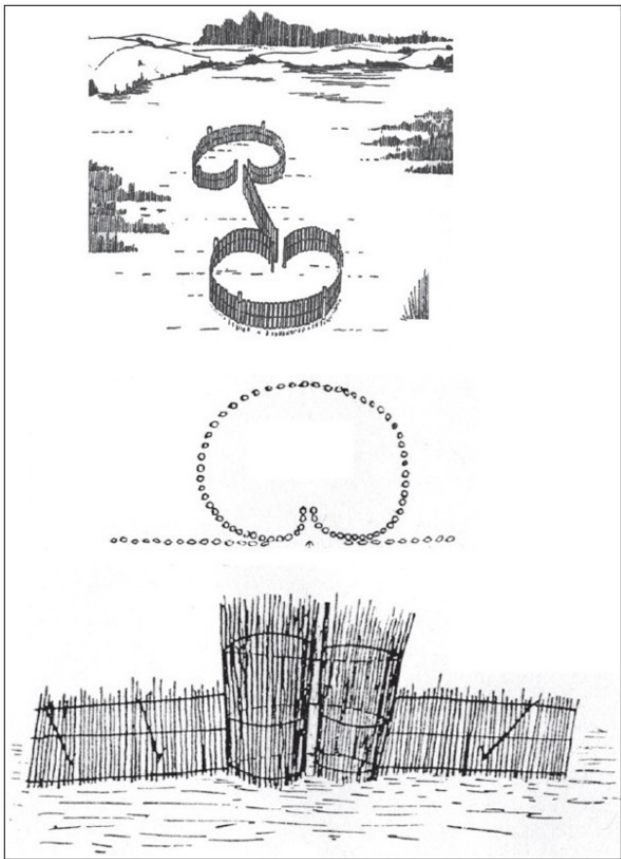


Рис. 17. Реконструкции рыболовных ловушек, сверху вниз: общий вид, ловушка в плане, вид одной секции (источник изображения – Гусенцова, Сорокин 2011: 449)

Планки изготавливались из деревьев хвойных пород и соединялись друг с другом при помощи полос луба. Интересно, что все связки планок, были обнаружены не там, где они использовались древними людьми, а там, куда их унесло течениями (Базарова и др. 210: 172).

Геологические исследования показали, что в неолитическое время территория мыса была мелководным заливом Литоринового моря (рис. 18). Над слоями с неолитическими находками лежат слои, которые тоже формировались под водой: в слоях, лежащих над слоями с неолитическими находками, находятся следы корней гигрофитов¹³ (главным образом тростника), причем, чем ближе слой к нашему времени, тем больше таких следов корней гигрофитов можно наблюдать. Тростник, как известно, является водолюбивым растением, но растет на мелководье, на глубинах более полутора метров встречается редко. Таким образом, происходило постепенное обмеление акватории залива, куда впадали две основные реки – Палео-Тосна и Палео-Охта (рис. 18). Рельеф дна данного залива представлял собой пологий подводный склон с системой мелей и ложбин. И постепенное обмеление привело к его зарастанию гигрофитами, прежде всего тростником. Залив был частично изолирован от остальной акватории Литоринового моря под-

¹³ Гигрофиты – растения, произрастающие в местах с высокой влажностью воздуха и/или почвы, термин происходит от древнегреческих слов ὑγρός – «влажный» и φυτόν – «растение».

водным, впоследствии осушившимся баром¹⁴, так называемой Лигово-Рождественской грядой (см. рис. 18), возвышенностью, вытянутой в северо-восточном направлении по современным Лиговскому и Суворовскому проспектам, через Пески (район Рождественских – Советских улиц). В историческом центре Санкт-Петербурга это одно из относительно возвышенных мест. Возможно, что неполной, но наиболее географически близкой моделью условий района низовий Палео-Охты является современная западная подводная оконечность Турухтанных островов: глубины от полуметра до 3 – 4 метров, протяжённые на сотни метров заросли тростников, илистый грунт, регулярные приливы и частые наводнения. Следует отметить, что амплитуда приливов и отливов в Литориновом море, вероятно, была более значительной, нежели в наши дни. Подобные акватории принято называть ваттами – приливной равниной, а её прибрежные части – маршами – частично заболоченными территориями. Маршевая зона, вероятно, находилась вне территории раскопок. Низменные берега древнего залива и впадающих в него рек были покрыты смешанным лесом с некоторым преобладанием ели, о чем свидетельствуют остатки древесины елей, а также их многочисленные шишки (Никитин 2010: 163).

¹⁴ Бар – отмель, гряда в прибрежной полосе, вытянутая вдоль берега и сложенная морскими наносами.

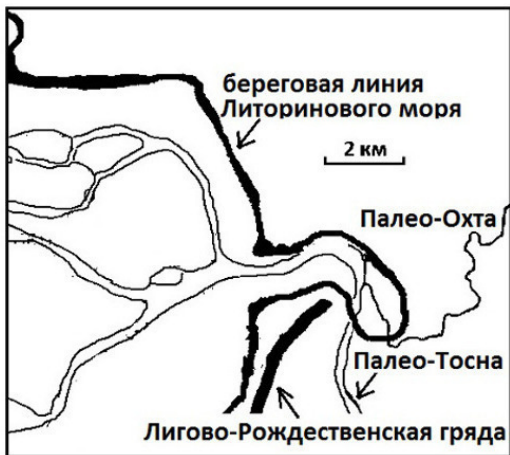


Рис. 18. Палео-Охта, Палео-Тосна, Лигово-Рождественская гряда и залив Литориново моря (рисунок автора)

Таким образом, территория Охтинского мыса в неолите была промысловой территорией, рыболовным участком. Памятник может быть отнесен к IV – III тыс. до н. э. (Гусенцова, Сорокин 2011: 421). А поселение, если и было, то или на возвышенности, отделяющий залив от основной акватории Литориново моря или восточнее, на основном берегу (см. рис. 18). В частности, когда проводились раскопки на месте храма Рождества Христова на Песках в Рождественском сквере, то были обнаружены и предметы эпохи неолита.

Помимо деревянных конструкций в слоях эпохи неолита были найдены изделия из камня: наконечники стрел (рис.

19), грузила и украшения (рис. 20), а также каменные тесла (рис. 21).

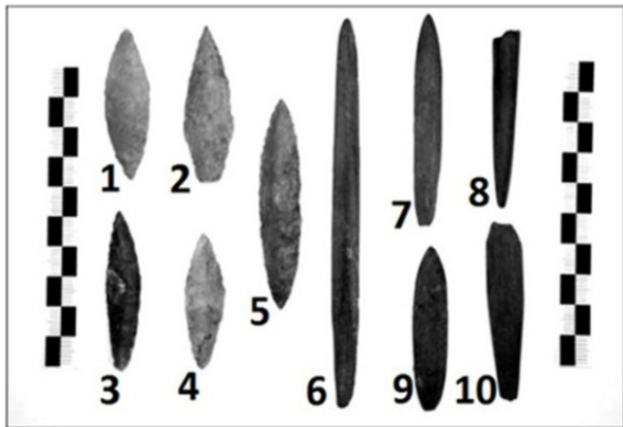


Рис. 19. Наконечники стрел или дротиков, 1 – 5 – кремнь, 6 – 10 – сланец (источник изображения – Гусенцова, Сорокин 2011: 444)

Крупную рыбу могли стрелять из лука или добывать при помощи дротиков как дичь.

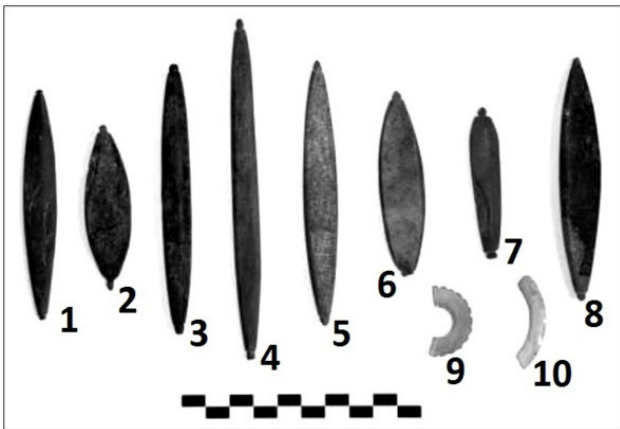


Рис. 20. Сланцевые грузила (1 – 8), фрагменты украшений (9, 10) (источник изображения – Гусенцова, Сорокин 2011: 445)

Также найдены фрагменты глиняных сосудов с характерным орнаментом (рис. 22, 23). В данном случае орнамент на керамике назван гребенчато-ямочным. Такой орнамент является локальной разновидностью ямочно-гребенчатой орнаментальной традиции, распространенной в неолитическое время на Восточно-Европейской равнине (см. главу Керамика рассказывает о культурных связях). Примечательно, что не было найдено ни одного целого сосуда.

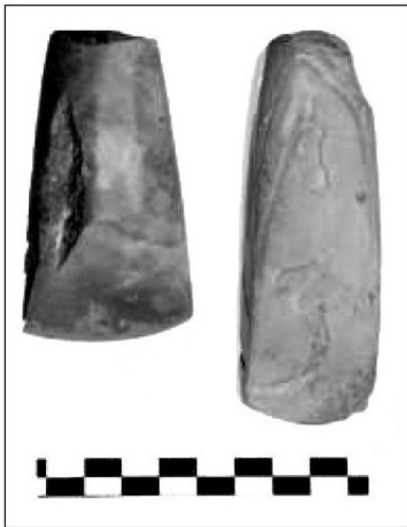


Рис. 21. Каменные тесла из сланца (источник изображения – Гусенцова, Сорокин 2011 – 445)

Вероятно, в сосудах брали на промысел приманку для рыбы или какие-то съестные припасы. Возможно, сосуды раскалывались уже оказавшись на дне. Не исключено, что, по крайней мере, часть сосудов разбивалась преднамеренно, что они вместе с содержимым могли приноситься в качестве некоторого дара/жертвы духам-хозяевам залива в благодарность за богатый улов.

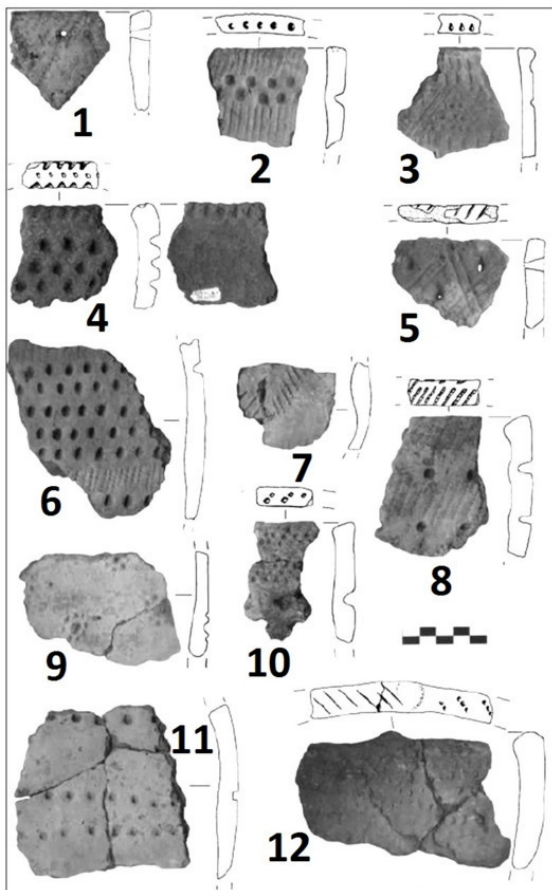


Рис. 22. Фрагменты сосудов (источник изображения – Гусенцова, Сорокин 2011: 441)

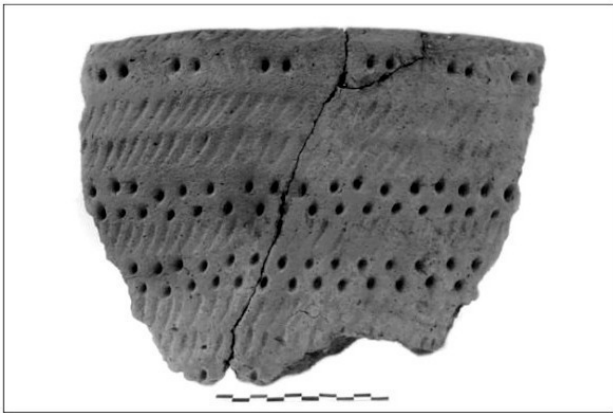


Рис. 23. Фрагмент сосуда с гребенчато-ямочным орнаментом (источник изображения – Гусенцова, Сорокин 2011: 442)

Кроме того в неолитических слоях Охтинского мыса был найден ряд предметов из янтаря (рис. 24).

Некоторые из этих предметов похожи на пуговицы, и, возможно, пуговицами и являются, а некоторые (например 1 и 5) похожи на блесны.

Подобные предметы из янтаря были также найдены и на неолитических памятниках в Прибалтике, откуда янтарь, собственно, и попадал к людям, ловившим рыбу в устье Палео-Охты. Примечательно также, что такие предметы всегда находили на памятниках, расположенных у воды (подробнее см.: Efimova 2020).



Рис. 24. Предметы из янтаря (источник изображения – Гусенцова, Сорокин 2011: 446)

Чтобы окончательно прояснить вопрос: действительно ли эти предметы из янтаря являются блеснами, было бы полезно провести эксперимент – посмотреть, как они будут «играть» в воде, будучи привязанными к леске.

Наличие в устье Охты предметов из янтаря говорит о том, что между неолитическими людьми, жившими на территории Петербурга и Ленинградской области, и людьми, жившими на территории Прибалтики, существовали достаточно тесные связи, существовал обмен. Можно предполагать, что с территории Прибалтики привозили/приносили не просто

янтарь, а уже готовые изделия.

Памятники Сестрорецкого Разлива

На озере Сестрорецкий Разлив (рис. 25) было открыто несколько неолитических памятников (рис. 26).



Рис. 25. Озеро Сестрорецкий Разлив (рисунок автора)

В древности озера Разлив не существовало. Сестрорецкий Разлив – искусственное озеро, созданное во времена Петра I для строящегося Сестрорецкого оружейного завода. Озеро было создано путем запруды реки Сестры и реки Черной.



Рис. 26. Схема, показывающая расположение памятников каменного века на озере Разлив, треугольник означает памятники с каменными орудиями поздних типов, кружок означает памятники позднего неолита, квадрат означает памятник, относящийся к мезолиту (источник изображения – Гурина 1961: 415)

Таким образом, все памятники Сестрорецкого Разлива так или иначе связаны с древними руслами рек Черной и Сестры (см. рис. 27).

Памятники Разлив 1 – Разлив 5 датированы приблизительно началом II тыс. до н.э., Тарховскую стоянку и Сосновую Гору относят приблизительно к середине II тыс. до н.э., а Глиняный Ручей приблизительно к 8 веку до н.э. (Гурина 1961: 64). Нельзя не отметить, что все эти датировки очень приблизительные.

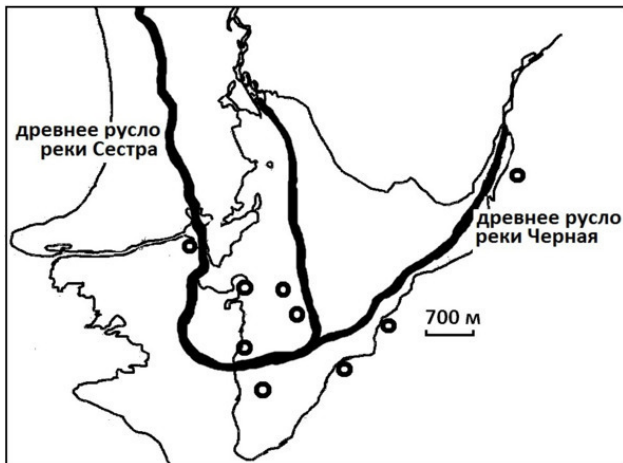


Рис. 27. Стоянки Сестрорецкого Разлива в привязке к древним руслам рек (рисунок автора)

Примечательно, что ни на одном памятнике Сестрорецкого Разлива никогда не проводилось раскопок, и все коллекции составлялись исключительно из подъемного материала¹⁵. Коллекции, собранные на памятниках Разлива, хранятся в Эрмитаже и в Кунсткамере.

Поскольку памятники Сестрорецкого Разлива, определенно, принадлежали близким локальным группам, то коллекции фрагментов керамики с этих стоянок представляют

¹⁵ Подъемный материал – это те археологические находки, которые находятся на поверхности земли и могут быть собраны без проведения раскопок.

собой удобную площадку для тестирования и обкатки методологии сравнения керамических традиций (см. раздел Керамика рассказывает о культурных связях).

Следует отметить, за последние сто лет люди очень активно меняли ландшафт берегов озера Разлив, и в настоящее время может оказаться довольно непросто восстановить более-менее точное местоположение неолитических стоянок.

Разлив 1

Памятники Разлив 1 – Разлив 5 были открыты Г. П. Сосновским и Б. Ф. Земляковым в 1934 г. (Гурина 1961: 417).

Остатки стоянки №1 (Разлив 1) обнаружены на небольшом островке, лежащим против 6-й Тарховской улицы поселка Разлив.

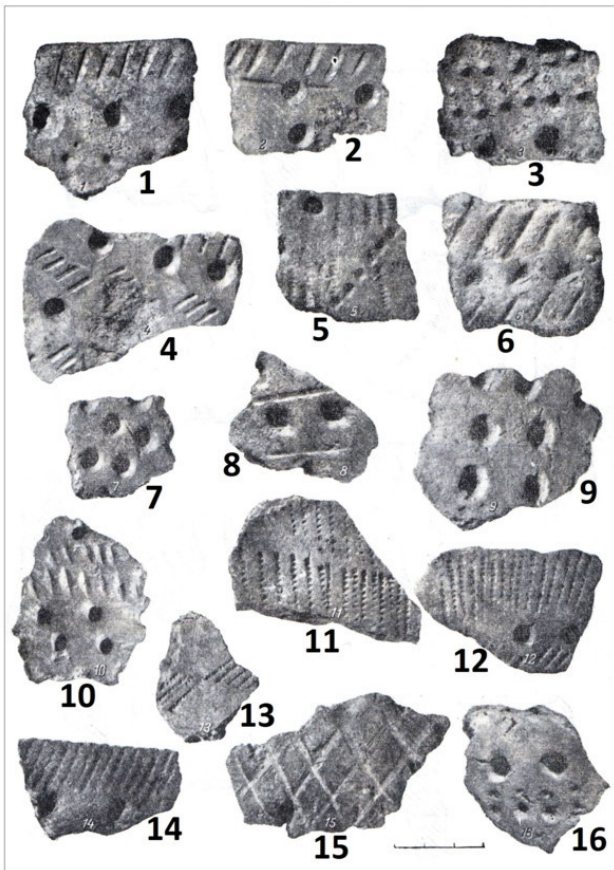


Рис. 28. Фрагменты керамики с памятника Разлив 1 (источник изображения – Гурина 1961: 419)

Это небольшой и низкий островок, находящийся в 400 –

500 м от берега (рис. 26), выступает из воды лишь при очень сильном спаде ее (при спуске плотины). Островок невелик (120*22 м), форма удлинённая, вытянутая с ССЗ на ЮЮЗ, высота не более 30 – 40 см над уровнем воды (Гурина 1961: 417).

В юго-восточной части островка были найдены 300 фрагментов керамики (некоторые из них показаны на рис. 28), некоторое количество каменных орудий, обломки шлифовальных плит, пережженные косточки, отщепы¹⁶ кремня и кварца (Гурина 1961: 417).

Исследователями установлено, что значительная часть стоянки уходит под воду и не обнажается даже при максимальном ее спаде, о чем отчетливо свидетельствуют найденные под водой фрагменты сосудов и остатки очага, сложенного из камней (Гурина 1961: 417).

Разлив 2

В южном конце Сестрорецкого Разлива, в 500 м от низкого заболоченного берега (см. рис. 26), на поверхности узкой песчаной отмели, покрытой галькой, обнаружены остатки неолитической стоянки (Гурина 1961: 418).

¹⁶ Отщеп – принятое в археологии название для продукта, который образуется при расщеплении человеком камня.

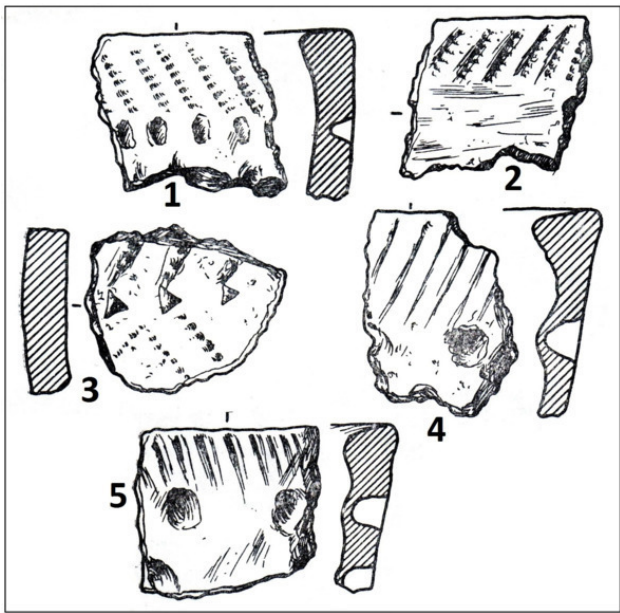


Рис. 29. Фрагменты керамики с памятника Разлив 2 (источник изображения – Гурина 1961: 420)

Фрагменты керамики и отщепы кварца залежали на поверхности. Из орудий встречен лишь один кремневый накол стрелы.

Значительная часть вещей находилась под водой, так же как и остатки очагов. Сосновский указывает, что в непосредственной близости от этой отмели, по направлению к середине озера, на глубине 0.35 – 0.5 м, можно было наблюдать

остатки частично размытых очагов с обкладкой из камней и следами угольного слоя. Вблизи очагов лежали обломки глиняных сосудов (Гурина 1961: 418).

Разлив 3

К северу от стоянки №2 (Разлив 2), несколькимистами метрами южнее небольшого, но незатопаемого острова, в 250 – 300 м от берега (см. рис. 26), обнаружены остатки третьей неолитической стоянки. Находки встречались на небольшом песчаном островке, обнажившемся в результате сильного спада воды и едва возвышавшегося над ней (Гурина 1961: 418). В северной части острова были найдены: кремневый наконечник стрелы листовидной формы, кремневый скребок округлых очертаний с ретушью по краям, 3 отщепа кремня с частичной обработкой, длинный пластинчатый отщеп кремня с ретушью¹⁷ по краю, использовавшийся в качестве ножа, небольшая сланцевая стамесочка с ассиметричным рабочим краем и обломок шлифовальной плиты (см. рис. 30). Фрагменты керамики, которые очень немногочисленны и мелки (Гурина 1961: 418).

¹⁷ В археологии каменного века ретушью называется обработка камня путем нанесением серии мелких сколов. Термин происходит от французского *retoucher* – «подрисовывать», «подправлять».

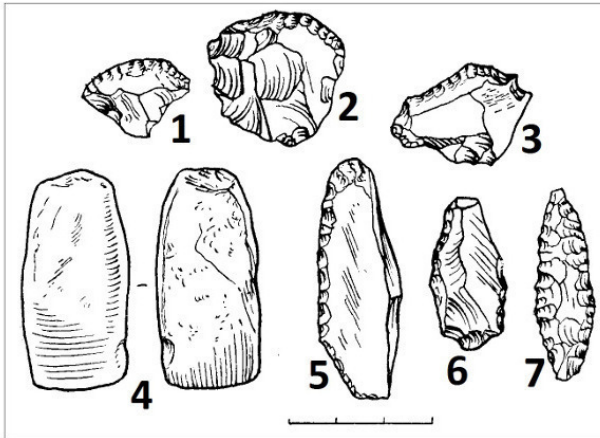


Рис. 30. Каменные орудия стоянки Разлив 3: 1, 3, 6 – отщепы кремня с ретушью, 2 – скребок, 4 – сланцевая стамесочка, 5 – отщеп кремня с ретушью, использовавшийся в качестве ножа, 7 – наконечник стрелы (источник изображения – Гурина 1961: 433)

Разлив 4

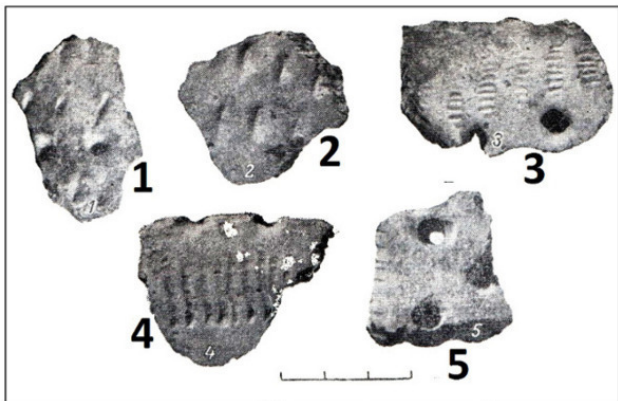


Рис. 31. Образцы керамики со стоянки Разлив 4 (источник изображения – Гурина 1961: 421)

В непосредственной близости от стоянки №3 (Разлив 3), у края берега на уровне волноприбойной линии (см. рис. 26), найдены остатки неолитической стоянки. В обычное время они покрыты водой.

Среди находок представлены кремневые и кварцевые отщепы, кварцевый нуклеус¹⁸, использовавшийся в качестве

¹⁸ Нуклеус – ядрище, кусок камня (кремня, обсидиана, кварца и др.), от которого откалывают отщепы и пластины – заготовки для производства каменных орудий. Сам нуклеус также может использоваться как орудие, сразу или после некоторой доработки. К ядрищным орудиям относятся ручные рубила и древ-

резца. Керамика многочисленна и в целом сходна с керамикой памятника Разлив 1.

Разлив 5

Стоянка №5 (Разлив 5) обнаружена на западном побережье Сестрорецкого Разлива, у основания высоких дюн, протянувшихся между поселками Тарховка и Ралив, ближе к последнему (см. рис. 26) (Гурина 1961: 418).

Находки обнажились лишь в результате сильного спада воды, в обычное время они покрыты ею. Фрагменты глиняных сосудов собраны на узкой прибрежной полосе (длинной не более 10 м). Количество их сравнительно невелико, а по типу они очень близки сосудам стоянок Разлив 1 – 4.

Все сосуды были остродонными (Гурина 1961: 418). Фрагменты керамики со стоянки Разлив 5 показаны на рис. 32.

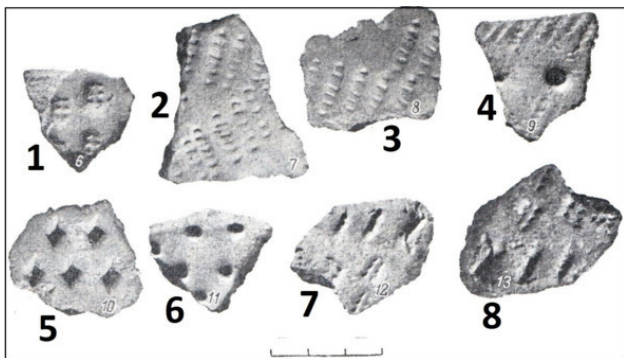


Рис. 32. Фрагменты керамики со стоянки Разлив 5 (источник изображения – Гурина 1961: 421)

Разлив 7

Стоянка Разлив 7 была открыта Б. Ф. Земляковым (Гурина 1961: 422). Стоянка расположена несколько севернее поселка Разлив, на краю коренного берега¹⁹ западной части Сестрорецкого Разлива (см. рис. 26). Стоянка Разлив 7 может быть условно названа «стоянка позднего типа».

¹⁹ Коренной берег – это наиболее высокий, незатопляемый берег, сложенный более древними прочными (часто скальными) породами.

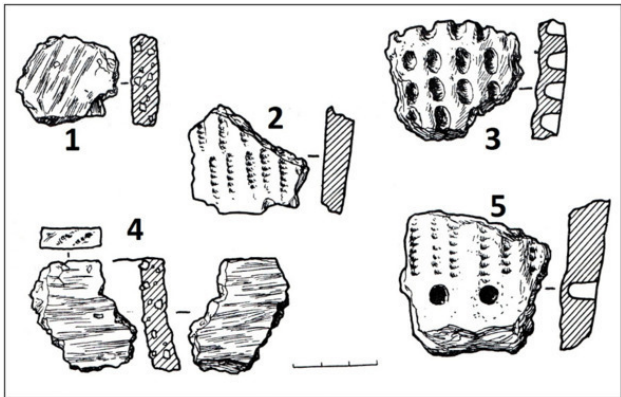


Рис. 33. Фрагменты керамики со стоянки Разлив 7 (источник изображения – Гурина 1961: 423)

Конец ознакомительного фрагмента.

Текст предоставлен ООО «ЛитРес».

Прочитайте эту книгу целиком, [купив полную легальную версию](#) на ЛитРес.

Безопасно оплатить книгу можно банковской картой Visa, MasterCard, Maestro, со счета мобильного телефона, с платежного терминала, в салоне МТС или Связной, через PayPal, WebMoney, Яндекс.Деньги, QIWI Кошелек, бонусными картами или другим удобным Вам способом.