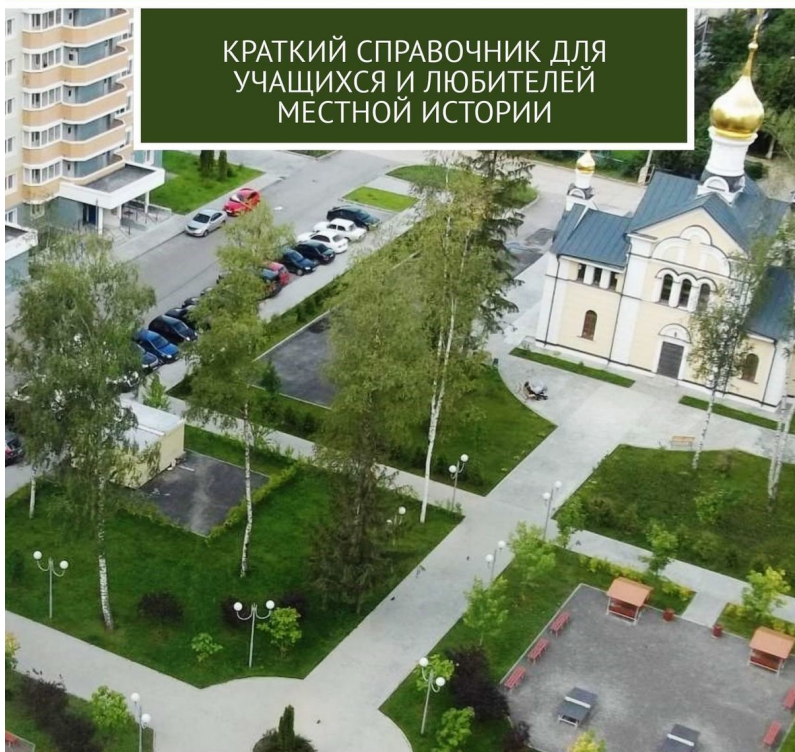


ВЛАДИМИР БРОУДО

**Об истории городского поселения
Некрасовский и микрорайонов
Трудовая и Строителей**

КРАТКИЙ СПРАВОЧНИК ДЛЯ
УЧАЩИХСЯ И ЛЮБИТЕЛЕЙ
МЕСТНОЙ ИСТОРИИ



Владимир Броудо
Об истории городского
поселения Некрасовский
и микрорайонов Трудовая
и Строителей. Краткий
справочник для учащихся
и любителей местной истории

http://www.litres.ru/pages/biblio_book/?art=47411020

ISBN 9785005054067

Аннотация

Краткий справочник позволяет ознакомиться с основными фактами, датами и событиями в истории городского поселения Некрасовский (Катуар, мкр-н. Строителей и мкр-н. Трудовая). Предназначен учащимся и любителям местной истории. Для более подробного изучения предлагается список книг.

Содержание

Краткий справочник по истории городского поселения Некрасовский и микрорайонов Трудовая и Строителей Дмитровского городского округа Московской области 1	7
Краткие сведения по истории и географии	7
Муниципальные бюджетные образования	23
Список всех организаций	23
Достопримечательности	23
Список участников Великой Отечественной войны, проживающих/проживавших в городке №1 ТрудоваяЗ	26
По мкр Трудовая	32
По мкр Строителей	33
Основные даты истории	35
Даты по пос. Катуар – гп Некрасовский	39
Изменение названия завода и руководители	44
Конец ознакомительного фрагмента.	51

**Об истории городского
поселения Некрасовский
и микрорайонов
Трудовая и Строителей
Краткий справочник для
учащихся и любителей
местной истории**

Владимир Броудо

© Владимир Броудо, 2020

ISBN 978-5-0050-5406-7

Создано в интеллектуальной издательской системе Ridero



Лев Иванович **Катуар** (1827—1899) – основатель одноимённого пристанционного посёлка (1901 г). Поселению в годы строительства завода огнеупоров в 1929—1933 присвоено имя поэта Н. А. **Некрасова** (1821 – 1877) как одного из ведущих революционных поэтов своего времени, что гармонирует с политическим и общественным настроением 30-х годов 20 века в СССР. Названия присваивались решениями Советов рабоче-крестьянских депутатов и утверждались органами местной власти. (Топонимический словарь «Географические названия Московской области»)



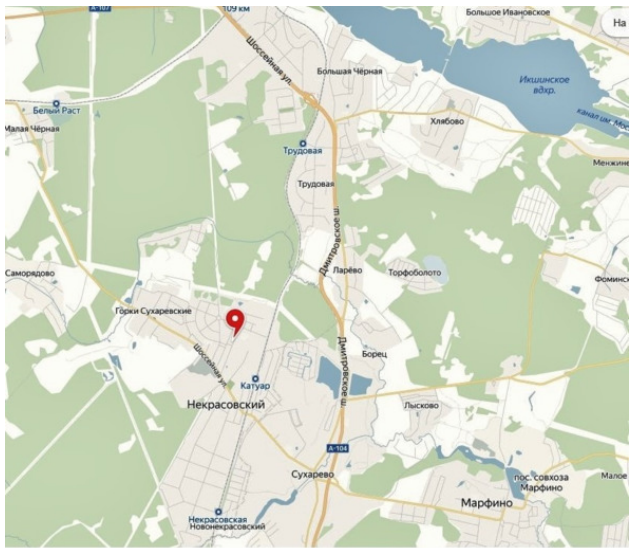
Н. А. Некрасов

Краткий справочник по истории городского поселения Некрасовский и микрорайонов Трудовая и Строителей Дмитровского городского округа Московской области¹

*«Поэтом можешь ты не быть,
но гражданином быть обязан»
(Н. А. Некрасов из стихотворения
«Поэт и гражданин» (1856))*

Краткие сведения по истории и географии

¹ Автор фото современного мкр Строителей на обложке – Зейдель Александр Куртович



Расположение гп Некрасовский на карте



Здание Администрации гп Некрасовский в Катуаре (бывший детский сад-ясли). Адрес администрации: 141865, Московская область, Дмитровский район, пос. Некрасовский, ул. Северная, д. 9

Территория городского поселения Некрасовский находится в южной части Дмитровского городского округа Московской области.

Первые поселения людей по берегам рек на территории современного Дмитровского го были уже в эпоху первобытнообщинного строя. Свидетельством этого являются археологические памятники разных эпох, письменные источники, картографические материалы. Освоение территории в древности происходило, прежде всего, по руслу рек. До появ-

ления славян здесь жили финно-угорские племена, занимавшие всё пространство севера Европейской России от Уральских гор до Балтийского моря и от Белого моря до бассейна Оки и верховьев Дона. Об этом свидетельствуют найденные при раскопках многочисленные каменные орудия. В память о пребывании финнов на Дмитровской земле остались названия рек, поселений и урочищ: Яхрома, Клязьма, Туратово, Талдом, Шебаново, Мерлино, Семерлио и др., а также обнаруженные при раскопках курганы и остатки укрепленных поселений – городища.

Город Дмитров, основанный в середине XII столетия, был задуман как один из укрепленных форпостов Владимиро-Суздальской Руси. В течение XIII – XIV вв. он становится не только важным оборонным пунктом, но и значительным торговым центром, чему способствовало его выгодное географическое положение на торговом пути к Верхней Волге и заволжским землям. С XIV столетия Дмитров неразрывно был связан с Москвой – сначала как центр Дмитровского удельного княжества, затем как один из важных великокняжеских городов. Одновременно с обустройством города, возникновением посада, заселяются и окрестности Дмитрова. Удельные князья раздают Дмитровские земли в вотчины и поместья своим служилым людям, жертвуют значительные имения Церкви.

С VIII века в область между р. Волгой и р. Окой (или Междуречье) стали проникать славянские колонисты, кото-

рые попадали в этот край из богатой торговой Новгородской области. Древнейшими городами в Междуречье являются города Ростов и Суздаль. В XI и XII вв. в этот край пришла другая волна переселений с юга-запада – с верховьев Днепра от кривичей и с юга, с верховьев р. Оки и р. Десны – со стороны вятичей и северян. Достоверные данные о селениях и волостях относятся к XV веку, при этом территорию Дмитровского княжества в период своей независимости можно реконструировать по данным о соседних землях. Эта реконструкция даёт примерно такие границы с Московским княжеством: на юго-западе по верховьям рек Маглуши и Истры, на юге подходили к истокам р. Клязьмы и р. Учи, на востоке и юго-востоке в районе верховий рек Яхромы, Вори и Тарицы. Возможно и то, что Москве тогда принадлежали и более северные земли, ближе подходившие к г. Дмитрову. На западе Дмитровские земли включали в себя все течение рек Яхромы, Лутосны и верховья Сестры, где духовная грамота 1389 года Дмитрия Донского упоминает Дмитровскую волость Лутосну с отъездцем. На севере городу принадлежали левобережье р. Вели и р. Дубны. Здесь проходили границы Дмитровского с Кашинским и Переяславским княжествами.

Дмитровская земля, сформировавшаяся в результате последовательных распадов древнерусских княжеств, была сравнительно невелика. Ряд свидетельств заставляет считать её не полностью освоенной. Это отрицательно сказывалось на влиянии Дмитровских князей и привело к потере само-

стоятельности княжества. В XV в. Дмитровский край начинает постепенно терять свой пустынный характер, и сам город Дмитров перестает быть только крепостью. Город становится центром особого удельного княжества.

XV – XVI вв. – период расцвета Дмитровского княжества. Дмитров стоит на повороте реки Яхромы, которая в XVI в. была доступна для мелкого судоходства. От города начинался судовой ход по Яхроме до ее впадения в Сестру и далее Сестрой и Дубной в Волгу. Таким образом, Дмитров являлся ближайшей Московской пристанью на верхнем течении р. Волги. От устья р. Дубны водный путь шёл в обе стороны, отсюда можно было подняться к городу Твери. Другая дорога шла вниз по р. Волге к Нижнему Новгороду. В XVI в. город Дмитров ведет оживленную торговлю с севером посредством больших монастырей, лежавших по концам водного пути (Троице-Сергиев монастырь, Кирилло-Белозерский и ряд других). В течение XVII века количество населения и характер торговли в г. Дмитрове мало изменился.

Первая четверть XVIII в. была ознаменована целым рядом важных перемен в жизни г. Дмитрова и уезда, связанных с преобразованиями Петра I. Во второй половине XVIII в. Дмитров вышел на одно из первых мест среди городов Подмосковья. В ходе проведения губернской реформы г. Дмитров был утвержден уездным городом Московской губернии. В 80—90 х годах XVIII в. была начата перестройка города по новому регулярному плану.

На рубеже XIX и XX вв. открылось движение по Савёловской железной дороге (1900 г.). В 1910 – 1912 гг. в г. Дмитрове возник ряд мелких предприятий: появились кирпичные заводы; открылся гвоздильный завод при ст. Икша в 1908 г.

Населённые пункты, расположенные на рассматриваемой территории городского поселения Некрасовский, связаны с веками в развитии Московской губернии.

...

В XIX – XX вв. территория городского поселения Некрасовский принадлежала Воскресенскому и Московскому уездам. Историческое местоположение поселений видно на приведённых архивных картах XVIII – XX вв. Изучение картографических материалов даёт возможность судить о заселённости, насыщенности территории водными артериями, дорожной сетью и залесённостью территории в прошедших веках. В 1766—1770 гг. поселения отображены на карте Воскресенского уезда: с. Саморядово (ранее сельцо Саморядово), Горки Сухаревские (ранее д. Горки), при этом сельцо Саморядово – частное владение Московского уезда.

На картах 1849, 1860 г. территория, занимаемая городского поселения Некрасовский, находится в границах Московского уезда, при этом нынешние населённые пункты д. Саморядово, д. Горки Сухаревские в тот период были небольшими деревнями.

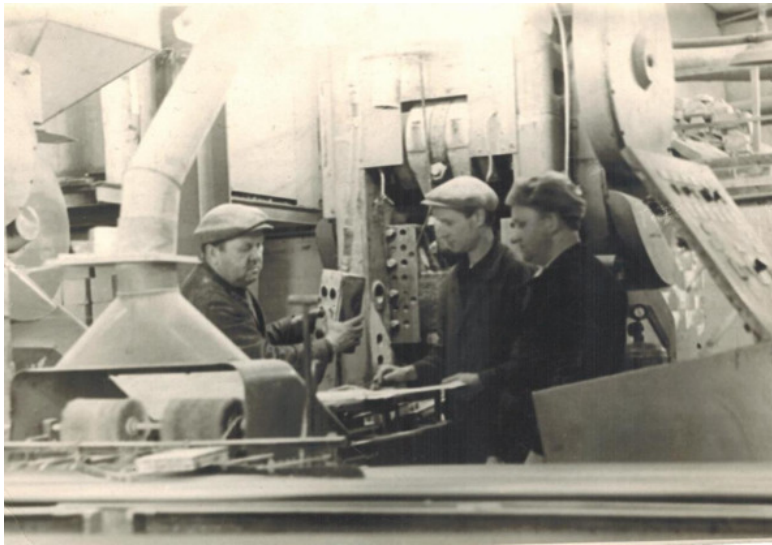
Московский уезд очень древний уезд с центром в городе Москве, которая была столицей. В 1775 году при переделе

России на губернии при Екатерине II сохранил уездное звание, значительно потеряв от своих старых границ. Во времена Павла I Московский уезд был расширен на северо-запад за счёт половины Воскресенского уезда. В таком виде он просуществовал до революции 1917 года. В 1929 г. уезды были упразднены и образованы области. Территория вошла в состав Дмитровского района.

В конце XIX – нач. XX вв. территория поселения в существующих границах была заселена вдоль русла реки Саморядовка (ранее Сухра). Исторические населённые пункты состояли в среднем из 20—30 дворов и располагались по обе стороны р. Саморядовки. С севера и юга деревни были окружены лесами, сельцо Саморядово расположилось на природной возвышенности.



На фоне строящегося ДК Керамик



На керамико-плиточном заводе



Масленичные гуляния

Рабочий посёлок Некрасовский образовался в советское время (1952) из разросшегося пристанционного посёлка Катуар. Его возникновение связано со строительством железнодорожной станции Катуар² Савёловской железной дороги

² Станция «Катуар» построена к 1900 г. на землях и при финансировании русского промышленника французского происхождения Льва Ивановича Катуар, принимавшего активное участие в проектировании и строительстве всего Савёловского железнодорожного радиуса. В его честь была названа железнодорожная станция «Катуар». Недалеко от станции «Катуар» в д. Саморядово находилась семейная усадьба.

(в 1901) и строительством завода огнеупоров (в 1929-1933).

В 1954 году рабочий посёлок Некрасовский получил статус городского поселения.

...

Городское поселение Некрасовский расположено в северной части Московской области в юго-западной части Дмитровского го в 35 км к северу от г. Москвы, и граничит с территориями муниципальных образований Дмитровского го Московской области:

- на севере и северо-западе с городским поселением Икша Дмитровского го;
- на юго-западе с сельским поселением Габовское Дмитровского го;
- на юге с городским округом Лобня;
- на востоке с сельским поселением Федоскинское Мытищинского муниципального района.

...

Внешние автотранспортные связи городского поселения осуществляются по автомобильным дорогам: федерального значения А-104 «Москва – Дмитров – Дубна», которая построена по параметрам II категории, имеет 4 полосы движения. Она проходит рядом с восточной границей поселения, по данной дороге осуществляется выезд на «Московское Малое Кольцо» (ММК); регионального значения «Сухарево – Катуар». По данной автомобильной дороге осуществляется основной выезд из городского поселения на внешнюю сеть

автомобильных дорог.

Внутренние связи территории обслуживают автомобильные дороги регионального значения и автомобильные дороги местного значения: «Горки – Кузьево», «Подъезд к Саморядово» и другие. В основном это дороги V категории, с шириной проезжей части 4—5 м.

По территории городского поселения Некрасовский проходит участок Савеловского направления Московской железной дороги (далее – МЖД) Лобня – Икша, который имеет два главных пути и 3 платформы на территории поселения: Некрасовский, Катуар, Трудовая. На пересечении железнодорожных путей и улицы Шоссейная в рабочем поселке Некрасовский имеется регулируемый железнодорожный переезд. С севера территорию поселения ограничивает Московская кольцевая железная дорога (участок Поварово-2 – Икша).

...

Городское поселение Некрасовский образовано в соответствии с Законом Московской области №74/2005-ОЗ 2005 года «О статусе и границах Дмитровского муниципального района и вновь образованных в его составе муниципальных образований».

В границе городского поселения Некрасовский расположено 4 населённых пункта (на 2005 г):
– рабочий посёлок Некрасовский,
(являющийся административным центром город-

ского поселения);

- посёлок Новонекрасовский;
- деревня Горки Сухаревские;
- деревня Саморядово.

Площадь территории городского поселения Некрасовский Дмитровского муниципального района составила 1979 га.

...

Численность постоянного населения городского поселения Некрасовский на 2018 год составила 11665 человек, в том числе городское население – 11485 человек (что составляет 98,3% общей численности населения городского поселения) и сельское население – 180 человек (соответственно 1,7% общей численности населения городского поселения).

...

В связи с вхождением в состав городского поселения Некрасовский **бывших военных городков Строителей (в 2009 г) и Трудовая (в 2012 г.)** рабочий посёлок Некрасовский на 2019 г. состоит из семи отдельно расположенных частей (территорий). Три из которых размещены рядом друг с другом вблизи с платформами Катуар, Некрасовский в центральной части городского поселения и представляют практически целостную территорию, три участка расположены в непосредственной близости от прохождения русла реки Саморядовка, одна часть объединяет микрорайоны Стро-

ителей и Трудовая в северной части поселения. В западной части городского поселения находится деревня Саморядово, в центральной части – деревня Горки Сухаревские, в юго-восточной части, вблизи с границей поселения – посёлок Новонекрасовский.

...

В центральной части поселения с запада на восток протекает река Саморядовка. Территория городского поселения Некрасовский расположена в Московской физико-географической провинции подзоны смешанных лесов и геоморфологически относится к Клинско-Дмитровской моренной гряде, приуроченной к крупному выступу коренных пород мела, юры и карбона и характеризуется крупнохолмистым рельефом.

В настоящее время на территории городского поселения Некрасовский Дмитровского муниципального района находится один (1) объект культурного наследия – «Усадьба „Катуар“. Парк», нач.19 в. Согласно письму Министерства культуры Московской области от 13.12.2013 г. вх. №16—9093/01-02-27 границы территории объекта культурного наследия не определены, зоны охраны объекта культурного наследия не разрабатывались. Объекты культурного наследия федерального, регионального и местного значения (муниципального) значения в городском поселении Некрасовский отсутствуют.

...

На основании Закона Московской области от 20.06.2018 N 85/2018-ОЗ гп Некрасовский вошёл в состав Территориального управления №2 администрации Дмитровского городского округа (см. состав на таблице №1) – руководитель Колков Сергей Иванович.

Список населённых пунктов Дмитровского городского округа -Территориальное Управление № 2

№№	Населённый пункт	Тип	Население	Бывшее муниципальное образование
1	<u>Саморядово</u>	деревня	19	<u>городское поселение Некрасовский</u>
2	<u>Новонекрасовский</u>	посёлок	29	<u>городское поселение Некрасовский</u>
3	<u>Горки Сухаревские</u>	деревня	118	<u>городское поселение Некрасовский</u>
4	Некрасовский	Посёлок городского типа ок. ж.д.ст. Катуар	11528	<u>городское поселение Некрасовский</u>
	Мкр Трудовая-бывший военный городок	Рабочий посёлок ок. ж.д. платф. Трудовая	В составе пгт Некрасовский	
	Мкр Строителей-бывший военный городок	Рабочий посёлок посёлок ок. ж.д. платф. Трудовая	В составе пгт Некрасовский	
5	<u>Тэфаново</u>	деревня	1	<u>городское поселение Икша</u>
6	<u>Хорошилово</u>	деревня	1	<u>городское поселение Икша</u>
7	<u>Спас-Каменка</u>	деревня	9	<u>городское поселение Икша</u>
8	<u>Зараменье</u>	деревня	23	<u>городское поселение Икша</u>
9	<u>Кузлево</u>	деревня	29	<u>городское поселение Икша</u>
10	<u>Ермолино</u>	деревня	69	<u>городское поселение Икша</u>
11	<u>Никольское</u>	деревня	79	<u>городское поселение Икша</u>
12	<u>Лупаново</u>	деревня	96	<u>городское поселение Икша</u>
13	Базарово	деревня	104	<u>городское поселение Икша</u>
14	Белый Раст	село	141	<u>городское поселение Икша</u>
15	Малая Чёрная	деревня	186	<u>городское поселение Икша</u>
16	Посёлок опытного хозяйства «Ермолино»	посёлок	1334	<u>городское поселение Икша</u>
17	Икша	Посёлок городского типа	4093	<u>городское поселение Икша</u>
	Итого		17859	

Муниципальные бюджетные образования

ДК «Керамик»

ДК «Строитель»

ФОК «Свобода»

Поликлиническое отделение «Некрасовское» ГБУЗ МО
«Яхромская городская больница»

МОУ Катуаровская средняя общеобразовательная школа

МОУ Черновская средняя общеобразовательная школа

МДОУ №52 «Чебурашка»

МДОУ №64 «Искорка»

МДОУ №22 «Умка»

Список всех организаций

<https://www.list-org.com/list?okato=46208563>

Достопримечательности

Близ станции Катуар находятся три курортные зоны:

Аксаково – санатории:

«Аксаково»,

«Аксаковские зори»,

«Русь»,

«Подмосковье»,

пансионат ОАО РЖД «Берёзовая роща»;

Марфино:

военный клинический санаторий «Марфино»,

дом отдыха «Марфино»

Ларёво

«Артурс SPA отель»

В 4 км к востоку – усадебный ансамбль XVIII века Марфино в довольно редком стиле псевдоготики. К югу от Марфино расположено село Федоскино, известное лаковой миниатюрой. В 1,5 км к северу-востоку от Некрасовского – посёлок Ларёво.

По территории посёлка протекает речка Саморядовка, на которой организован каскад прудов.

Рядом с мкр Трудовая расположен дачный посёлок **Трудовая-Северная** – посёлок воинской славы в Городском округе Мытищи Московской области. Его территория начинается от Дмитровского шоссе и заканчивается Парком Героев на берегу Икшинского водохранилища. Это поселение уникально не только для Подмосковья, но и для всей России: после Великой Отечественной войны в Трудовой-Северной проживали со своими семьями пять маршалов, одиннадцать Героев Советского Союза, три дважды Героя Советского Союза, 120 генералов. Потомки героев-победителей живут здесь до сих пор.

...

Краткий справочник из уважения к ветеранам городского поселения Некрасовский начинаем с упоминания участников Великой Отечественной войны

Список участников Великой Отечественной войны, проживающих/проживавших в городке №1 Трудовая³

³ Список ветеранов ВОВ гп Некрасовский и описание их подвигов – в брошюре «Некрасовский батальон», ссылка на изучение в приложении, автор – Л. Проноза, Некрасовский, 2015 г.

№ п/п	В. звание	Фамилия, Имя, отчество	Дом. Адрес (дом-кв)	Примеч.
1	Полковник	Алин Валентин Николаевич	11-16	
2	Полковник	Волошин Анатолий Никандрович	23-7	
3	Полковник	Белоусов Николай Андреевич	9-3	
4	Полковник	Ерёмин Юрий Иванович	9-1	
5	Полковник	Гуляев Виктор Ефимович	6-7	Род. 1927г
6	Подполковник	Курьшев Василий Степанович	11-23	
7	Подполковник	Починок Владимир Григорьевич	19-24	
8	Подполковник	Ларин Георгий Сергеевич	11-9	
9	Подполковник	Линник Григорий Николаевич	10-16	
10	Подполковник	Мищенко Михаил Семёнович	9-2	
11	Полковник	Бородуля Пётр Михайлович	11	
12	Подполковник	Нестеров Владимир Михайлович	18-35	
13	Подполковник	Салимовский Николай Фёдорович	19-18	
14	Подполковник	Смородинов	4-10	

15	Подполковник	Сытник Иван Трофимович	8-6	
16	Подполковник	Федорин Александр Федосеевич	6-4	27.05.2006
17	Подполковник	Хаустов Павел Петрович	9-18	
18	Подполковник	Иванов Геннадий Васильевич	23-2	1925-1.07.2012
19	Подполковник	Кондратенко Николай Петрович	10-11	1922-21.03.2010
20	Майор	Ахрамович Николай Иванович	19-24	
21	Майор	Беличенко Пётр Петрович	4-1	
22	Майор	Денисенко Алексей Иванович	22-20	
23	Майор	Петров Вячеслав Александрович	18-35	
24	Майор	Ситкарёв Александр Егорович	9-3	
25	Майор	Толстолес Михаил Демьянович	22-16	
26	Капитан	Жарков Иван Филимонович	19-22	
27		Кабашов Григорий Петрович	24-3	
28		Пурескин Геннадий	22-4	

		Клавдий Петрович		
30	Прапорщик	Чирва Николай Иванович	24-48	
31		Шостогин Алексей Савельевич	20-4	
32		Афанасьева Софья Владимировна	18-11	В 2018 исп. 97 лет. Род.в 1921г.
33		Беличенко Клавдия Васильевна	4-1	
34		Овчинников Анна Ивановна	24-12	
35		Петрова Татьяна Парфирьевна	18-35	
36		Ситкарёва Мария Матвеевна	19-3	
37		Смородинова Марья Васильевна	4-10	
38		Сучкова Матрёна Ивановна	18-8	
39		Терещенко Екатерина Алексеевна	19-36	
40		Хаустова Антонина Петровна	9-19	
41		Дёшин Сергей Федотович	6	
42		Бондаренко Николай	19-	

		Павлович	Строителей, д.4	
44		Лисицына Александра Ивановна	Мкр Строителей, д.1	
45		Василатий	19	

Легендарные жители нашего посёлка (мкр Трудовая и мкр Строителей) городского поселения Некрасовский Дмитровского района Московской области — ветераны Великой Отечественной войны

Список ветеранов ВОВ, труженников тыла, блокадников и узников мкр Трудовая и мкр Строителей (Дмитровский район, Московской области)

По мкр Трудовая

Афанасьева Софья Владимировна Ветеран ВОВ М-н Трудовая, д.22

Гуляев Виктор Ефимович Ветеран ВОВ М-н Трудовая, д.6

Шалдугин Виталий Максимович Ветеран ВОВ М-н Трудовая, д.28

Папсуева Мария Васильевна Узник М-н Трудовая, д.4

Гавриков Александр Иванович Блокадник М-н Трудовая, д.10

Мирошникова Людмила Леоновна Блокадница М-н Тру-

довая, д.24

Присяжнюк Степан Павлович Труженик тыла М-н Трудовая, д.19

Свергун Владимир Несторович Труженик тыла М-н Трудовая, д.19

Мифтахова Нина Николаевна Труженик тыла М-н Трудовая, д.24

Юмакаева Галина Сабировна Труженик тыла М-н Трудовая, д.26

Дьячкина Нина Антоновна Труженик тыла М-н Трудовая, д.26

Корнеева Клавдия Петровна Труженик тыла М-н Трудовая, д.25

Гуляева Анна Дмитриевна Труженик тыла мкр Трудовая д. 18 кв.31

По мкр Строителей

Лисицына Александра Ивановна Ветеран ВОВ М-н Строителей, д.1

Соколов Гений Павлович Ветеран ВОВ М-н Строителей, д.4

Мухлядо Валентина Дмитриевна Блокадница М-н Строителей, д.4

Уткина Людмила Николаевна Труженик тыла М-н Строителей, д.2

Воронина Валентина Федоровна Труженик тыла М-н Строителей, д.4

Аверкина Анна Ивановна Труженик тыла М-н Строителей, д.3

Долгожители мкр Трудовая и мкр Строителей (возраст 90 лет и выше)			
ФИО	Дата рождения	Возраст на 2019 г	мкр
Гуляев Виктор Ефимович	5.02.1927	92	Трудовая, д.6
Присяжнюк Степан Павлович	..07.1929	90	Трудовая, д.19
Спажев Юрий Алексеевич	29.10.1929	90	Трудовая, д.10
Афанасьева Софья Владимировна	12.09.1921	98	Трудовая, д.22
Лисицына Александра Ивановна	10.02.1924	95	Строителей, д.1
Федорин Александр Федосеевич			Ум. в возр.90 лет 27.05.2006

Основные даты истории

Вехи истории Катуара:

1. 1901 год. Сдана в эксплуатацию железнодорожная платформа Катуар. Она была построена в 1901 году на средства потомственного почетного гражданина, купца первой гильдии француза Льва Ивановича Катуара. Имение Катуаров находилось в деревне Саморядово, где и до настоящего времени сохранились остатки усадебного парка (эта деревня входит в городское поселение Некрасовский). Вокруг станции образовалось небольшое поселение.
2. 1917 год. Революция. Катуары возвращаются во Францию, спасаясь от смерти, их имущество, фабрики и заводы национализируются. Имение в Саморядово передаётся под детский санаторий.
3. 1929- 1933 год. Строительство Катуаровского завода огнеупоров. (позднее керамико-плиточный). Одновременно посёлок получает название Некрасовский.
4. 1932 год. Начало строительства канала им. Москвы. Многие жители Катуара приняли участие в строительстве и работе на узкоколейке.
5. 1937 г. – 1941 г. В районе Катуара находился учебный лагерь НКВД. Сталинские репрессии. Ряд жителей репрессированы и расстреляны.
6. 1941 – 1945 г. Великая Отечественная война. Осадное положение. Сражение 64 морской стрелковой бригады в декабря 1941 г. в районе Катуара. Эвакуация завода, подрыв жд станции Катуар, т.к. ожидалась оккупация данной территории. Авианалёты фашистской авиации в районе поселения.
7. 1945 -1956 г. Восстановление народного хозяйства после ВОВ с привлечением сил и средств заключённых ГУЛАГ Баковского исправительно – трудового лагеря и пленных фашистов.
8. 1948-1953 г. Катуар принял насильно переселённых с Ленинских (Воробьёвых) гор жителей Москвы.
9. 1957 - 1991 г. Эффективное социалистическое развитие посёлка и успешная производственная деятельность предприятий поселения.
10. «Перестройка». Спад производства местных предприятий приводит к безработице и ухудшению криминогенной обстановки. 1998 г. образовано ООО «Дмитровская плитка» на территории КПЗ. В 2014 г. выпуск плитки практически прекратился.
11. 2013 год, сентябрь. Главой гп Некрасовский избран С.И. Колков, созданы условия для развития и реализации Генплана застройки нового жилья и развития инфраструктуры, а так же создания новых предприятий и рабочих мест в гп Некрасовский

Вехи истории Трудовой и Строителей:

1. Начало строительства военного городка Трудовая -1951 г
2. Образование градообразующей воинской части 52147 (ракетно-техническая база) – 1.12.1953
3. Начало строительства военного городка Строителей и образование градообразующего 54 промышленного комбината Министерства обороны-1971 г.
4. 1954 - 1994 г. – стабильность, несение службы воинскими частями военного гарнизона Трудовая по охране неба Москвы и Московской области от воздушного противника (52147, 11291, 03251,62056, 194 ВШП и др.)и успешная работа 54 ПК МО СССР.
5. «Перестройка».
 - А).*Военный городок Трудовая*. Ликвидация градообразующей воинской части 52147(в 1989 г.), и ряда других в/ч Трудовой (в 1994г). В 2012 г. военный городок «открывается» и передаётся под управление администрации Дмитровского района (гп Некрасовский). Оставшаяся в/ч 11291 выводится из городка в 2014 г.
 - Б).*Военный городок Строителей*. В 2000 г. военнослужащие - строители выводятся из городка. В 2006 г(?) городок передан под управление администрации гп Некрасовский. В 2009 г. 54 ПК акционируется, а в 2011 г. получает статус ООО.Всё это вызвало массовые сокращения военнослужащих и гражданского персонала в обоих военных городках и временные трудности в управлении жилфондом и общественным порядком.
6. В 2013 году к управлению гп Некрасовский приходит новая администрация под руководством офицера С.И. Колкова , многие вопросы в стали решаться успешно. Строятся новые дома и объекты инфраструктуры, развивается культурная и спортивная работа. Успешно работают ряд предприятий, в т.ч. преемник 54 ПК – ООО «Дмитровский металлоцентр». Построен школьный ФОК, Амбулатория и др. объекты инфраструктуры. Планируется строительство новых спортивных сооружений. Жители с оптимизмом смотрят в будущее.

Согласно техническим паспортам жилые дома военного городка № 27 (Трудовая) сданы в эксплуатацию :

1951 г – 1 и 2 д.

1954 г- 3, 5, 6 д.

1955 г.- 4,6,7,8 д.

1957 г. -11 д., 20 д. («хутор»), 16 общ. и 17 общ,

1958 г.- 9 и 10 д.

1958-1960 гг. – дома «хутора»

1960 г.- 18 и 19 д.

1964 (?) – 22 д.

1973 г.- 24 д.

1989- 2000 гг. – 25-29 д

2007 г.-30 д.



Примерно с такой будки в начале 20 века началась история жд станции Катуар и пристанционного посёлка, будущего гп Некрасовский (фото из интернета). В будках обходчика позднее жила семья жд Обходчика. Сам Обходчик был настоящим хозяином своего участка пути и отвечал за его состояние. С сигнальными флажками (желтым и красным), с 2-мя огромными гаечными ключами (протягивал ослабленные стыки), с костыльным молотком (пробивал "солдатиков" – вылезавшие костыли) на своем горбу регулярно, неоднократно в любую погоду, обходил свой участок, осматривал верхнее строение пути, и "проводил" идущие поезда ходом со свернутым желтым флажком (что означало, путь свободен и нет ограничения на установленную скорость).

Все началось в 1900 году, когда открылось движение по железной дороге Москва-Дмитров, где в то время было всего 9 станций. Савеловский вокзал появился в Москве 10 марта 1902 года. Одной из первых станций на железной дороге была станция Катуар. Она была построена в 1901 году на средства потомственного почетного гражданина, купца первой гильдии француза Льва Ивановича Катуара.

Имение Катуаров находилось в деревне Саморядово, где и до настоящего времени сохранились остатки усадебного парка (эта деревня входит в городское поселение Некрасовский).

До Октябрьской революции в Катуаре (вместе с Саморядово и д. Горки) было 50—55 домов и барачков. Дорога между Москвой и Дмитровым, так называемый Дмитровский тракт, была выложена булыжником. Вокруг поселения было много леса. Там где сейчас канал – была низина, и били роднички. На этом месте были заливные луга. У станции стояла чайная – трактир, где останавливались проезжие, купцы и извозчики.

Жители деревни вели частное хозяйство, у всех были лошади, коровы, овцы, куры. Многие мужики деревни работали извозчиками, на железной дороге, конюхами и пр. на усадьбах Саморядово и Марфино, а женщины вели личное хозяйство. У большинства семей было не менее трёх детей.

После Октябрьской революции и гражданской войны было еще частное хозяйство. По указанию Ленина проводился НЭП (Новая экономическая политика), индустриализация страны. В 1927 г. 15 съезд ВКП (б) поставил задачу о коллективизации деревни, об организации колхозов и совхозов. В 1929 г. крестьяне вступали массами в колхоз (которые были бедными). Ныли и богатые, их называли кулаками, которые добровольно не вступали, их раскулачивали и многих ссылали в лагерь. К концу 1932 года коллективизация в основном была завершена. Везде организовывали колхозы. Строили скотный двор, и отбирали коров и лошадей у жителей.

Ввели оплату – трудодень, платили не деньгами, а в конце года после сдачи продуктов государству, что осталось делили, кто сколько дней в году отработал. Руководили председатель колхоза, председатель сельсовета, а также избирали бригадиров. Сеяли пшеницу, рожь, овес, сажали овощи: картофель, морковь, свеклу, капусту.

Теперь женщины не только растили много детей, но и трудились в колхозе с утра до вечера наравне с мужчинами. Мужчины на лошадях пахали землю, а женщины работали на полях. Работали доярками.

Старожилы Катуара вспоминают, как с 1929 года на заболоченной местности, в лесу, недалеко от железной дороги, в стороне от бревенчатых деревенских домов и барачков Ка-

туара, начиналось сооружение для сезонного производства красного кирпича из местных глин. Сюда приезжали на работу из всех уголков Советского Союза.

Вскоре продукция Катуаровского кирпичного завода (ККЗ) стала поступать на стройки, продолжалось строительство кольцевых печей, сушилок, массо-заготовительного отделения, подсобных помещений и жилого фонда. К 1933 году эти объекты были в основном завершены. 1933 год и считается годом основания завода. Тогда же предприятие переходит на выпуск огнеупорного кирпича, и получает название Катуаровский огнеупорный завод (КОЗ).

Все эти годы войны наши женщины трудились в колхозе на полях и на производстве. Летом работали дети 13—14-ти летние. Все дети помогали вести домашнее хозяйство в отсутствие мужчин. В 1941 году были на так называемом трудовом фронте: пилили лес вручную, строили противотанковые заграждения, рыли окопы, работали на торфоразработках, за г. Дмитров на военном аэродроме чистили снег. За этот труд были награждены медалями за оборону Москвы и за доблестный труд в Великой Отечественной войне.

Учебный год в Сухаревской школе начали в январе 1942 г.. В школу ходили так же дети всех окрестных поселений. Так как поезда не ходили, приходилось им ходить по 5—7 км пешком.

Поезда пошли в 1943 г. В школе иногда зимой было холодно, сидели за партой в пальто и в валенках, на большой

перемене нам давали по 50 грамм хлеба. Все преподаватели и директор школы Лынский относились к детям хорошо. Несмотря на тяжелые условия в школе было пианино, был учитель пения и организован школьный хор, который участвовал в смотрах художественной самодеятельности. Песни в основном пели патриотические. В апреле в школе дирекция предлагала досрочно аттестаты за 7 классов, давали направление в г. Долгопрудный в ФЗО, там давали одежду, рабочую карточку на 700 гр. хлеба, обучали на токарей и слесарей, как девочек, так и мальчиков. В мае месяце заканчивать и сдавать экзамены остался один класс. Стране нужны были рабочие, была решающая битва под Курской дугой, которая закончилась нашей победой над немцами. Старшие подростки ушли на ФЗО и на производство.

Закончилась Великая Отечественная война 9 мая 1945 года. Этот день был объявлен праздником Победы над фашистской Германией. Много мужчин не вернулось с фронта. После войны в 1946 г. провели электричество.

Изменение названия завода и руководители

Катуаровский завод огнеупоров (КОЗ) 1933—1952

Катуаровский керамико-плиточный завод с 1952 -1995

ОАО «Катуар-Керамик» (1995 – 2013) (ликвидировано) –

Генеральный директор Лукашев Михаил Михайлович

ООО «Дмитровская плитка» (Дмитровский керамический завод «КАТУАР-Т») (действующее) с 1998 – Генеральный директор Гуревичев Павел Константинович

Предприятия рядом: ООО «Катуаровское предприятие МТО», ООО «Полимерконтейнер» и др.

...

На Архивном плакате для будущего музея городского поселения Некрасовский (см. Генплан Катуара в 30-е годы):

1-контора завода

2-материальный склад

3-конюшня

4-жилой барак

5-кольцевая печь Гофмана (изобретена в 1858г, принцип работ здесь <http://www.findpatent.ru/patent/215/2157959.html>)

6-механическая мастерская

7-конная глиномешалка

8-кузнечная мастерская

9-сарай для естественной сушки кирпича

10-калорифер

11-карьер

12-пожарное депо

13- водокачка

14-лесхоз

15-баня

16—3-х-этажный жилой дом (1932—33 г.

17—2-х-этажные жилые дома (1929—32г.)

18-пекарня

19-склад-дошник (чан, цистерна)

20-детский сад (1936 г.)

21- железная дорога

22- сушилки

По данным 1924 года с/с входил в состав Трудовой волости Московского уезда Московской губернии. В 1926 году Сухаревский с/с включал деревню Сухарево, Сухаревскую больницу и **будку Катуар**

7 февраля 1935 года Сухаревский с/с был передан в Дмитровский район.

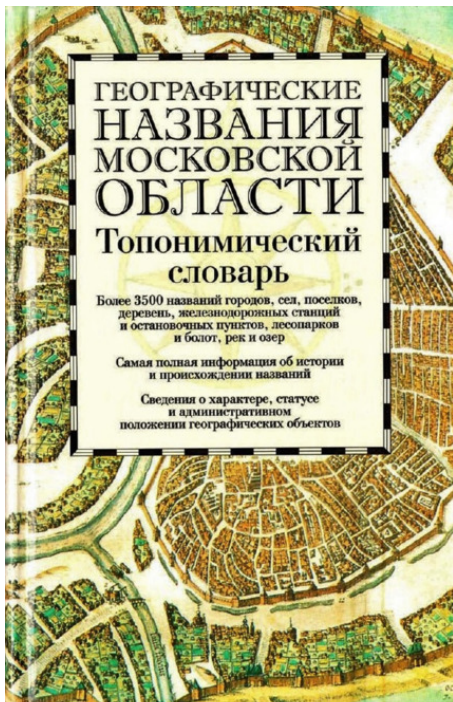
4 января 1939 года Сухаревский с/с был передан в Краснополянский район.

4 апреля 1952 года на территории Сухаревского с/с был образован рабочий посёлок Некрасовский, выведенный при этом из состава сельсовета. С 27 марта 1954 года рабочему посёлку Некрасовский присвоен статус посёлка городского типа (см. таблицу №2).

О вхождении гп Некрасовский в муниципальные образования в разные годы

Год	Название в документах	Куда входил	Примеч.
на 1926 г	«Будка <u>Катуар</u> »	<u>Сухаревский</u> сельский совет	Трудовая волость, Московский уезд, Московская губерния
С 27.02.1935	<u>Катуар</u>	<u>Сухаревский</u> сельский совет	Дмитровский район, Московская область (образована в 1929 г)
С 4.01.1939	<u>Катуар</u>	<u>Сухаревский</u> сельский совет	<u>Краснополянский</u> район, Московская область
С 4.04.1952 г	Образован рабочий посёлок Некрасовский (, отдельная <u>мунниц.</u> <u>Единица</u>)	Выведен из состава <u>Сухаревского с/с</u>	<u>Краснополянский</u> район, Московская область
С 27.03. 1954 г	Рабочему посёлку Некрасовский присвоен статус посёлка городского типа		<u>Краснополянский</u> район, Московская область Дмитровский район, Московская область
19.05. 2018 г	<u>Пгт</u> Некрасовский	Вошёл в состав Территориального Управления № 2	Дмитровский городской округ

Таблица № 2



Некрасово

Некрасово, д.л., *Мож., Тал.* Название связано с некаленд. ЛИ *Некрас*. Ср. Некрас *Васильевич Фомин*, 1496 г.; крестьянин *Климко Некрасов*, 1539 г.

Некрасовский, раб. п., *Дм.* Поселок возник в предвоенные годы в связи со строительством керамического завода. Принято считать, что название присвоено в честь русского поэта **Н. А. Некрасова** [Русск. речь, 1978, 4: 123], хотя официального указания на мемориальный характер названия нет.

Нелидово, д., *Влк.* Название связано с некаленд. ЛИ *Нелив*. Ср. *Степан Яковлевич Нелидов*, 1470 г., *Дмитрий*.

Немирово, д., *Руз.* Название связано с некаленд. ЛИ *Немир*.

По одной из версий поселению присвоено имя поэта Н. А. Некрасова как одного из ведущих революционных поэтов своего времени, что гармонирует с политическим и общественным настроением 30-х годов 20 века в СССР.

Названия присваивались решениями Советов рабоче-крестьянских депутатов и утверждались органами местной власти. Источник: http://xn--80aegcb0anqti.xn--p1ai/moskraeved/info/pospelov_geonazvaniya_%20mosobl2007.pdf

Конец ознакомительного фрагмента.

Текст предоставлен ООО «ЛитРес».

Прочитайте эту книгу целиком, [купив полную легальную версию](#) на ЛитРес.

Безопасно оплатить книгу можно банковской картой Visa, MasterCard, Maestro, со счета мобильного телефона, с платежного терминала, в салоне МТС или Связной, через PayPal, WebMoney, Яндекс.Деньги, QIWI Кошелек, бонусными картами или другим удобным Вам способом.