

18+

Владимир Цыпин

**ЕВРЕИ
В БЛОКАДНОМ
ЛЕНИНГРАДЕ
И ЕГО ПРИГОРОДАХ**

Владимир Цыпин

**Евреи в блокадном
Ленинграде и его пригородах**

«Издательские решения»

Цыпин В.

Евреи в блокадном Ленинграде и его пригородах / В. Цыпин —
«Издательские решения»,

ISBN 978-5-44-858979-9

Антисемиты почему-то надеются, что евреи живут лучше всех остальных. По мнению антисемитов, евреи выживают даже там, где выжить невозможно. Евреям от этого не легче. Владимир Цыпин собрал уникальные материалы о блокаде Ленинграда в годы войны. Все антисемитские наветы, все злопыхательские измышления рассеиваются, как дым, в свете разительной правды, которую открывает исследователь.

ISBN 978-5-44-858979-9

© Цыпин В.
© Издательские решения

Содержание

Введение	6
Краткий очерк истории евреев Петербурга – Ленинграда	8
Преддверие войны и Холокоста	13
Ленинград перед блокадой	16
Военные действия под Ленинградом до блокады города	19
Оккупация Ленинградской области	21
Вырица	25
Гатчина (Красногвардейск). Город и район	28
Кингисепп	37
Красное село	39
Луга и Лужский район	41
Павловск в годы оккупации	44
Петергоф	55
Петрокрепость	57
Город Пушкин	58
Тосно	65
Эвакуация	66
Конец ознакомительного фрагмента.	69

Евреи в блокадном Ленинграде и его пригородах

Владимир Цыпин

© Владимир Цыпин, 2017

ISBN 978-5-4485-8979-9

Создано в интеллектуальной издательской системе Ridero

Настоящая работа дополняет и развивает книгу автора «Евреи в блокадном Ленинграде», ранее выставленную на сайте фонда «Холокост» (www.holocf.ru). В неё дополнительно введён раздел «Оккупация Ленинградской области» и в значительной степени отредактированы и сокращены «Воспоминания».

Моему отцу Цыпину Марку Борисовичу – кадровому офицеру, активному участнику Финской и Великой Отечественной войны, умершему в 1948 году от болезней и лишений Ленинградской блокады.

Моим близким родственникам, погибшим в 1942—1943 гг. под Ленинградом:

**Гринфельду Борису – командиру роты,
Нидошевскому Боне – командиру роты,
Плоткину Ефиму – рядовому.**

Были ли ленинградцы героями?

Не только ими: они были мучениками...

Д. С. Лихачёв

Введение

Большим событием для изучения истории блокадного Ленинграда явилась публикация книги Никиты Ломагина «Неизвестная блокада», в которой, в частности, приводятся ранее неизвестные материалы немецкой разведки и донесения «эйнзатцгруппы А». Среди них есть много материалов, говорящих о том, что евреи в блокадном Ленинграде жили значительно лучше, чем остальные ленинградцы. В них неоднократно упоминается, что евреи сумели устроиться и в этих условиях, «первыми покупают в очередях батоны хлеба, кормятся с руки партийного начальства, первыми лезут в эвакуацию, ненавидимы простыми ленинградцами, готовы перейти к еврейским погромам» и т. д.

В книге приводятся и тексты листовок, изданных миллионными тиражами и рассыпавшихся по городу, в которых немцы винили в бедственном положении ленинградцев большевиков и евреев и призывали к их уничтожению. В них говорилось и о том, что евреи занимают какое-то особенное привилегированное положение, не служат во фронтовых частях, ходят сытыми и холёными...

Мне представляется, что эти документы без соответствующего комментирования создают ложное впечатление о какой-то особой жизни евреев-блокадников, отличающейся от жизни других ленинградцев. Они дают дополнительные материалы для неугасимого антисемитизма, который только и ищет новые факты для своих измышлений.

К тому же уже в наше время прозвучал старый вопрос: «А не нужно ли было сдать блокированный Ленинград для того, чтобы избежать гибели сотен тысяч жителей города?» И снова он вызвал многочисленные отклики в печати, на телевидении и в интернете. При этом 53% опрошенных зрителей ответили на него утвердительно. Понимали ли эти люди, что при захвате города немцы истребили бы всех большевиков, которые, как не относиться к коммунистической идеологии, были наиболее патриотичными людьми своего времени. Мнение о целесообразности сдачи города немцам содержит и вероятно неосознанный антисемитизм. Ведь сдача города сразу же привела бы к уничтожению всей еврейской прослойки ленинградского населения. Уже первые месяцы войны показывали, что захватив города, немцы без промедления уничтожали евреев. Так было в Киеве, Риге и Минске. Так было и в ближайших ленинградских пригородах – Пушкине и Павловске. Русских, украинцев, людей других национальностей уничтожали за партийную принадлежность и нарушения оккупационного порядка. Евреев уничтожали главным образом за то, что они были евреями. Уничтожали всех – мужчин, женщин, стариков и детей. Нет сомнения, что это произошло бы в Ленинграде. И тогда бы не было ни этих строк, ни их автора. Сдача города не спасла бы и остальных ленинградцев, потому что немцы не собирались снабжать жителей оккупированного города продовольствием, чем обрекли бы их на быстрое вымирание.

В этой книге мне хотелось бы показать, что подавляющее число евреев Ленинграда жили в таких же тяжёлых условиях, что и всё остальное население города. И обладали одинаковой возможностью эвакуироваться и умереть. Мне хотелось бы также отметить и ту важную роль, которую сыграли евреи в обороне города.

Почему не была организована массовая эвакуация до того, как кольцо блокады замкнулось? Ведь германским и финским войскам понадобилось долгих три месяца, чтобы закрыть кольцо блокады. Почему не оказалось адекватных запасов продовольствия? Немцы окружили Ленинград в сентябре 1941 года. Руководитель партийной организации города А.А Жданов и командующий фронтом маршал К. Е. Ворошилов, боясь, что их обвинят в паникёрстве и в неверии в силы Красной армии, отказались от предложения А. И. Микояна обеспечивать город запасами еды, достаточными для того, чтобы город пережил долгую осаду. В Ленинграде была развёрнута пропагандистская кампания, обличающая «крыс», бегущих из «города

трёх революций» вместо того, чтобы его защищать. На оборонные работы были мобилизованы десятки тысяч горожан, они копали окопы, которые вскоре оказались в тылу врага. Участие евреев в войне и их заслуги всегда принижались, награждение за совершённые подвиги ограничивались

Почему? Почему? Почему?

На многие вопросы хотелось бы найти ответ. В этой работе я хотел также показать, что евреи воевали не менее активно и мужественно, чем воины других национальностей, населявших СССР.

Краткий очерк истории евреев Петербурга – Ленинграда

В Петербурге евреи появились сразу после возникновения города, но было их тогда в городе очень мало. Это были в основном врачи, финансисты и другие специалисты, в услугах которых нуждались в строящемся городе. Численность еврейского населения города строго регламентировалось. Вообще в России всегда существовала атмосфера нетерпимости по отношению к евреям и их вере. Российские императоры их не любили и всячески стремились ограничить их проживание в центральной России и тем более в столице. После присоединения к России в 18 веке новых территорий евреям было разрешено проживать только на прежних местах, в пределах так называемой «черты оседлости». Въезд во «внутренние губернии» был для них запрещен.

Еврейское население в Петербурге начало несколько увеличиваться только с 1828 года, когда в русскую армию стали призывать евреев. Существенное же увеличение численности евреев в городе началось в середине 1850-х годов, когда солдатам-евреям, вышедшим в отставку, и их семьям было разрешено проживание в Петербурге, Кронштадте и царских резиденциях. Там они начали заниматься ремесленничеством, мелкой торговлей, а некоторые поступали на службу в пожарные команды и городскую полицию.

Евреи всегда были людьми религиозными и в большинстве своём, несмотря на стремление царских чиновников приобщить их к христианству, оставались верными иудаизму и соблюдали его предписания. Поэтому в городе начали появляться и еврейские молитвенные дома. В 1869 г. в Петербурге, только по официальным данным, постоянно проживало 6654 еврея, что составляло 1% от всего населения столицы. В этом же году евреям было разрешено строительство Большой Хоральной синагоги взамен существовавших молелен.

Со второй половины 19 века начинает возрастать роль еврейства в экономической и финансовой жизни страны и Петербурга. В это время открываются частные банки Гинцбурга, Полякова, Варшавского, Вавельберга. Еврейские банкиры принимают активное участие в строительстве железных дорог, экспорте зерна, добыче золота и других областях экономики. Одновременно они становятся инициаторами улучшения условий жизни еврейского населения, и добиваются в этом значительных успехов. Благодаря, в основном, их деятельности право жительства в столице постепенно получают евреи – купцы 1-й гильдии и евреи, имевшие высшее образование, а также многие ремесленники. Постепенно среди евреев, постоянно проживающих в столице, появляются не только банкиры и купцы, но и преподаватели, врачи, дантисты, адвокаты, печатники, фотографы, часовщики. Столичные евреи становятся владельцами белошвейных, шапочных, чулочно-вязальных, скорняжных, слесарных, механических и столярных мастерских и заведений. Временно проживать разрешили также студентам, ученикам ремесленников, купцам низших гильдий. Однако государственная служба евреям была закрыта, доступ к свободным профессиям (например, адвоката) ограничивался. В армии еврей не мог быть даже унтер-офицером. В гвардию и пограничные войска их не допускали.

Вводились и новые ограничения. С 1890 году евреев лишили права избирать и избираться в органы местного самоуправления (земства, городские думы). Однако, несмотря на все ограничения, накануне революции 1917 года еврейское население города составляло около 50 тысяч человек. В городе имелась синагога и образцовое кладбище. Существовал ряд общественных организаций в области просвещения, образования и культуры, а также профессиональной помощи и содействия ремесленному и земледельческому труду, эмиграции, здравоохранения и социальной помощи. Имелось несколько еврейских газет и журналов. Среди евреев Петербурга сохранялись их традиции и культура. В то же время, основная масса россий-

ского еврейства, не имея свободы выбора профессии и мест проживания, прозябала в бедности и лишениях, в условиях непрекращаемого антисемитизма и отсутствия безопасности. В конце 19-го – начале 20-го веков по стране прокатились страшные погромы в десятках городов, особенно сильные в Кишиневе и Одессе, унёсшие жизни сотен евреев. В эти годы фабрикуются необоснованные обвинения евреев в ритуальных убийствах, самым нашумевшим среди которых было – «дело Бейлиса». В 1906 г. П. А. Столыпин предложил Государственному Совету уравнивать «лиц иудейского вероисповедания» в формальных правах с остальным населением империи, но Николай Второй отказался утвердить представленный им проект.

Дискриминация, преследования, унижения человеческого достоинства выталкивали евреев из России, и с 1881 по 1914 г. страну покинуло 1,9 млн. человек. Основной поток эмигрантов шел в Америку, но многие евреи уезжали и в Палестину.

Начавшаяся в 1914 году мировая война принесла новые тяжкие испытания. После поражений и отступления русской армии в конце 1914—1915 гг. верховное командование возложило ответственность за эти неудачи на евреев. Военные суды приступили к фабрикации шпионских дел против евреев. Повешено было множество невинных людей. Затем решили полностью выдворить «вредный элемент» из прифронтовых областей. Изгоняемые из мест своего проживания евреи переезжали в районы нового водворения крайне озлобленными и, как говорил Дубнов, «революционно настроенными». Поэтому неудивительно, что процент евреев среди революционеров был выше их доли в населении. Притеснение евреев толкали еврейскую молодежь в ряды революционного движения. Юноши и девушки, желавшие бороться за справедливость, вступали в еврейские подпольные политические партии или общероссийские: социал-демократов – меньшевиков, социалистов-революционеров и большевиков. Февральская революция и свержение царизма евреями были восприняты восторженно, особенно когда Временное правительство отменило «черту оседлости», а затем и национальные ограничения. Многие евреи заняли видные посты, как во временном правительстве, так и в составе Советов рабочих и солдатских депутатов. Солдаты нередко выдвигали в их состав своих товарищей-евреев благодаря их сравнительно более высокой образованности. Накануне Октябрьской революции еврей-большевики составляли около трети ЦК. Активную роль в октябрьских и послеоктябрьских событиях сыграли Михаил Лашевич, Моисей Зеликман, Семён Рошаль, Вера Слуцкая, М. Володарский (Моисей Маркович Гольдштейн), Семён Нахимсон, Самуил Цвилинг и Григорий Зиновьев, занявший должность председателя Петросовета. Во главе Петроградской ЧК стал Моисей Урицкий. Многие из евреев-революционеров, в том числе Урицкий, Володарский, Чудновский, Рошаль, Нахимсон, Шейнкман, Цвилинг погибли в первые же месяцы после переворота.

Октябрьский переворот усилил антисемитские настроения, так как народ воспринял новую власть как еврейскую. Такие настроения были особенно сильны в Петрограде, где евреи составляли меньшинство, однако власть над городом были переданы Зиновьеву, Урицкому и Володарскому. Поэтому Смольный, а затем и Петроградский комитет партии прозвали «Центрожид». Возросший дефицит продуктов питания и топлива подогревал ненависть. Дубнов писал 10 мая 1918г.: «Открытая погромная агитация против евреев в Петрограде, Москве и других городах. Об этом говорят в очередях у лавок, на улицах и в трамваях. Народ, озлобленный большевистским режимом, валит всё на евреев». Разразившаяся гражданская война привела к очередной вспышке антисемитизма, особенно в рядах белой армии, и массовым антиеврейским погромам. Заключение Брестского мира с Германией 3 марта 1918 г. многие считали подтверждением того что евреи распродают Россию ради сохранения своей власти. Сокращение производства, вызванное войной, привело к массовой безработице, в которой были обвинены рабочие комитеты и евреи. В Петрограде появились слухи о подготовке погромов. В мае 1918 г. стали распространяться листовки с призывом евреям покинуть город под угрозой смерти, а председателям домовых комитетов предписывалось собрать сведения о боль-

шевиках и жидах, проживающих в их домах, чтобы их всех перерезать в назначенный день. Существенную роль в негативном отношении к евреям сыграло и массовое переименование улиц и площадей в честь погибших евреев Урицкого, Володарского, Рошала, Слуцкой и лидеров международного коммунистического движения.

Введение в 1918 г. политики военного коммунизма привело к снижению производительности на заводах и фабриках. К апрелю 1918 г. в городе было закрыто 265 заводов. Число занятых рабочих сократилось на 117 тысяч. В начале 1920 года из 47 крупных металлообрабатывающих заводов работало только 16. Перенос столицы из Петрограда в Москву привел к ухудшению снабжения города. В мае хлебный паёк составлял около 100 граммов. В первую очередь обеспечивались рабочие. Для остального населения практически осуществлялся лозунг «Кто не работает, тот не ест». Военный коммунизм существенно подорвал благосостояние торговцев и бывших состоятельных людей. Многие, в большинстве наиболее богатые евреи, эмигрировали за границу. Классовая политика властей и иммиграция русской интеллигенции освобождали евреям места служащих в учреждениях и жильё в столичных квартирах. Почти поголовная грамотность евреев обеспечила каждого желающего работой. Большевики не проводили в то время дискриминацию по национальному признаку. Часть евреев пошла на партийную службу. В сентябре 1918 года среди партийных работников евреи составляли 9%, а среди ответственных работников – 54%. Чем выше был руководящий орган Петрограда, тем больший процент евреев входил в его состав. Быстрое продвижение евреев на советской службе усиливало антисемитские настроения. Хотя Петросовет и боролся с антисемитизмом, эта борьба не достигала цели, а только укрепляла мнения многих горожан, что ненавистная им власть – жидовская.

Провозглашённая в марте 1921 г. новая экономическая политика постепенно привела к подъёму сельского хозяйства и лёгкой промышленности, возрождению частной торговли. В 1926 г. половина ленинградских евреев служила в государственных учреждениях, четверть в торговле и кредите, 15% работали на заводах и фабриках, главным образом в кустарной промышленности. Основная масса евреев, переезжающих в Ленинград, были выходцами из Белоруссии. В 1926 г. количество работающих евреев (54%) в Ленинграде в полтора раза превышало занятость в Белоруссии и Украине. По переписи 1926 г. в городе уже было 84.503 евреев, и их доля в населении города достигла – 5,2%

В 1927 г. взятый курс на ликвидацию нэпа привёл к тому, что провинциальные евреи потянулись в большие города, где можно было устроиться рабочим на фабрику. В Ленинграде была ликвидирована безработица, и предприятия набирали новых рабочих, а учреждения нуждались в новых служащих. За годы первой пятилетки (1928—1932 гг.) количество евреев в Ленинграде увеличилось вдвое и составило 186 тысяч, а их доля во всём населении города возросла до 6,7%. Эти годы характеризуются усилением юдофобства среди коммунистов и комсомольцев. Особенно от антисемитизма в быту страдали многие евреи – жители коммунальных квартир. Обеспокоенное ростом антиеврейских выступлений, правительство разворачивает в Ленинграде широкую пропагандистскую кампанию против юдофобства, однако она прекратилось после убийства Кирова. С первых дней после октябрьской революции евреи заняли центральное место в политическом и административном руководстве страны по сравнению с представителями других национальностей. Это сохранилось и в 1935—1936 гг.

По численности они занимали следующее количество мест:

- В Центральном Комитете ВКП (б) 61 из 85.
- В Совете Народных Комиссаров 115 из 136.
- В Политическом Управлении Р. К. К.А. 20 из 22.

К 1939 г., несмотря на некоторое уменьшение представительства евреев, еще сохранялось их значительное число в высшем партийном руководстве. Эти данные дают возможность утверждать, что евреи являлись наиболее политизированным народом среди всех народов

СССР и становится понятным, почему и в 20—30-е годы политработу в армии возглавляли евреи. Начальником Политуправления Красной Армии и членом РВС СССР, заместителем наркома обороны СССР с 1929 г. по июнь 1937 г. был Я. Б. Гамарник – армейский комиссар I-го ранга. Правда, в период чисток он был уволен из рядов РККА и, в ожидании неизбежного расстрела, застрелился. Тогда же, в 1937 году, был расстрелян Б. М. Фельдман, в 1928—1934 гг. занимавший должность начальника штаба Ленинградского военного округа, а с 1934 по 1937 год – бывший начальник Управления по начальствующему составу РККА и членом Военного Совета при наркоме обороны СССР.

Кроме Л. З. Мехлиса, занявшего в 1937 году место Гамарника, высшие командные должности перед войной занимали: Герой Советского Союза генерал-полковник Г. М. Штерн и дважды Герой Советского Союза генерал – лейтенант Я. В. Смушкевич – помощник начальника Генштаба по авиации. Оба военачальника ещё до начала войны по ложному обвинению были арестованы и расстреляны по распоряжению Берия без суда в октябре 1941 года.

Однако политическая активность евреев, несмотря на репрессии, которые коснулись их, продолжала оставаться чрезвычайно высокой. По данным на 1 января 1941 г., в рядах ВКП (б) состояло 176.884 еврея из общего числа 3.872.465 коммунистов. Это составляло 4,5% всех членов партии, превышая в 2,7 раза процент еврейского населения в стране. Конечно, обо всём этом знали руководители Германии. Поэтому они называли советскую систему «жидо-большевизмом» и обвиняли её во всех страданиях русского народа.

Перед войной в Советском Союзе с населением в 194 миллиона человек проживало около 5,0—5,2 миллиона евреев, что составляло приблизительно 2,5% населения страны. Концентрация евреев в Ленинграде была значительно выше, чем во всей стране. По переписи 1939 г. в Ленинграде проживало 3 млн. 200 тысяч человек, из них 201.500 евреев, что составляло – 6,3% от общей численности жителей города. В это время большинство евреев работало на промышленных и торговых предприятиях города, но многие были заняты в области так называемого интеллектуального труда. Многие евреи занимали высокие посты в общественном производстве, здравоохранении и культуре. В то же время в партийном и административном руководстве Ленинграда к началу войны евреи отсутствовали. Нужно сказать, что до конца 1930-х годов никакой особой политики антисемитизма власть не проводила. Еврейская культура и религия подавлялась также как и другие национальные культуры и движения. Постановлением Президиума Ленсовета от 29 июня 1929 г. еврейская религиозная община была ликвидирована как «якобы» буржуазная и националистическая. Была закрыта и синагога. Правда, после жалобы евреев в высший законодательный орган страны того времени – ВЦИК, 1 июня 1930 г. синагога была открыта.

Процент евреев среди репрессированных в процессах 1937—1938 года был не выше, чем среди других национальностей.

Антисемитизм стал проявляться в государственной политике в большей степени в самом конце 30-х годов. Это, в частности, выразилось в отставке в мае 1939 года наркома иностранных дел Литвинова. Сменивший его Молотов провёл в наркомате «расовую чистку», заявив сотрудникам: «Мы навсегда покончим здесь с синагогой». После возвращения из Москвы Риббентроп докладывал Гитлеру, что Сталин высказал в разговорах с ним решимость покончить с «еврейским засильем», прежде всего среди интеллигенции.

К концу 1938 в рамках общей политики «борьбы с националистическими уклонами» была завершена ликвидация большинства еврейских общественных организаций, национальных школ, почти всей прессы на идише. Во второй половине 1930-х гг. были арестованы многие еврейские ученые и общественные деятели. В 1938 г. под Ленинградом были расстреляны 12 раввинов. И всё же явного антисемитизма, как обывательского, так и государственного, проявляющегося в открытом и активном виде, в предвоенные годы в Ленинграде не было.

Возможно, этому содействовал опубликованный в газете «Правда» 30 ноября 1936 года ответ Сталина на вопрос Еврейского агентства:

«Национальный и расовый шовинизм есть пережиток человеконенавистнических нравов, свойственных периоду каннибализма. Антисемитизм, как крайняя форма расового шовинизма, является наиболее опасным пережитком каннибализма. Антисемитизм выгоден эксплуататорам, как громоотвод, выводящий капитализм из-под удара трудящихся. Антисемитизм опасен для трудящихся, как ложная тропинка, сбивающая их с правильного пути и приводящая их в джунгли. Поэтому коммунисты, как последовательные интернационалисты, не могут не быть непримиримыми и заклятыми врагами антисемитизма. В СССР строжайше преследуется законом антисемитизм как явление, глубоко враждебное Советскому строю. Активные антисемиты караются по законам СССР смертной казнью».

Однако миф о «еврейском характере» большевизма всё же прочно жил в сознании многих неевреев. Занятие евреями особенно в первые годы советской власти руководящих должностей во властных структурах, в хозяйстве и даже в милиции, приток еврейской молодежи в высшие учебные заведения – все это резко контрастировало с прошлым и, казалось, подтверждало миф о «связи» советского режима с евреями.

Многие считают, что предвоенные годы были самыми лучшими и спокойными в жизни поколения наших отцов и матерей. И в моей памяти они остались очень жизнерадостными, несмотря на финскую войну, репрессии, ужесточение производственной дисциплины.

Большим событием для ленинградцев была Финская война, начавшаяся в конце ноября 1939 г. и продолжавшаяся до начала марта 1940 г. Несмотря на то, что Финская война была локальной и недолгой, ленинградцы больше, чем остальное население СССР, почувствовали её невзгоды, но, к сожалению, этот опыт не был использован в полной мере в той обстановке, которая сложилась в Ленинграде через полтора года.

Преддверие войны и Холокоста

В это время в Европе уже бушевала война. Сведения о происходящих там событиях фильтровались, и правдивая информация до населения СССР не доходила или искажалась. Особенно в отношении европейского еврейства. К концу 30-х годов над ними нависла опасность тотального истребления. Это стало ясным сразу же после прихода в Германии к власти нацистов, которые приняли целый ряд постановлений, имевших целью устранить евреев из общественной жизни и заставить их покинуть Германию. Эмиграция евреев, первоначально носившая добровольный характер, с 1938 г. стала принудительной и превратилась в насильственное изгнание евреев из Германии и захваченных ею стран, явившееся прелюдией к их физическому уничтожению. С 1933 г. по 1941 г. Германию покинули около 267 тыс. евреев – почти половина еврейского населения страны.

Руководители Германии не скрывали своего отношения к евреям. Об их планах решения еврейского вопроса было хорошо известно советскому руководству. Вслед за погромами «Хрустальной ночи» «Правда» напечатала передовую под названием «Фашистские погромщики и каннибалы», резко осуждавшую нацистов:

«С омерзением и негодованием смотрит весь цивилизованный мир на зверскую расправу германских фашистов с беззащитным еврейским населением... С теми же чувствам следит за грязными и кровавыми событиями в Германии советский народ...». И затем весь ноябрь 1938 г. «Правда» печатала ежедневно, на первых страницах, сообщения: «Еврейские погромы в Германии», «Зверские расправы с еврейским населением», «Волна протестов во всём мире против зверств фашистских погромщиков». Однако поддержка и заверения в «симпатиях» к евреям не привели к каким-либо практическим шагам по оказанию помощи этим жертвам нацизма. Евреям Германии, которые могли бы попасть в СССР, было отказано в такой вполне реальной возможности. Советский дипломат Федор Раскольников в своём открытом письме упрекал Сталина за то, что тот «равнодушно предоставил гибели тысячи евреев, бегущих от фашистского варварства, хотя СССР на своих огромных просторах может приютить многие тысячи эмигрантов».

Вторая мировая война, начавшаяся в 1939 году вторжением немецких войск на территорию Польши, почти сразу же выявила свою захватническую сущность и быстро переросла в крупнейшей в истории человечества вооружённый конфликт. Одной из своих основных задач Гитлер провозгласил «... уничтожение еврейской расы в Европе...». Однако если в СССР до осени 1939 года ещё появлялись какие-то сведения о событиях, происходящих в Европе, то после заключения пакта Риббентропа – Молотова в советской печати полностью прекратилась не только критика нацистской политики, но и какая бы то ни было информация о преследовании евреев. Таким образом, в последние два предвоенных года советские евреи ничего не могли узнать о зверствах, творящих немцами, как в самой Германии, так и в захваченных ими странах Европы. Руководители Советского государства знали о происходящем в Германии во всех деталях, но не приняли никаких мер для спасения евреев.

После начала войны против Советского Союза вооружённые силы Германии в течение нескольких недель после вторжения на территорию глубоко проникли в области со значительным еврейским населением, включавшие территории, аннексированные Советским Союзом в 1939—40 гг. На них проживало свыше двух миллионов евреев (восточная часть Польши – свыше 1,3 млн. человек; Литва – 250 тыс.; Латвия – 95 тыс.; Эстония – 5 тыс.; Бессарабия и Северная Буковина – 278 тыс.). Значительной части еврейского населения западных районов Советского Союза удалось эвакуироваться вглубь страны, однако большинство еврейского населения этих районов осталось под властью немцев и погибло от их рук. Когда началась война, об антисемитизме нацистов заговорили вновь, однако многие евреи восприняли это

как пропагандистскую акцию. Их успокаивали воспоминания о хорошем отношении немцев к евреям во время оккупации в 1918 году.

В начале войны немецким командованием на территории СССР были созданы специальные подразделения, так называемые «эйнзацгруппы», которые осуществляли массовые убийства еврейского населения в оккупированных населённых пунктах. На прибалтийском и ленинградском направлениях действовала «эйнзацгруппа А», которая в начальный период оккупации, уже до зимы 1941—1942 годов уничтожила в прибалтийских республиках до 80% из проживавших там евреев. Приведу лишь несколько примеров о действиях этой группы в населённых пунктах прибалтийских республик, которые были известны советскому руководству до середины сентября 1941 г., когда ещё можно было вывезти евреев Пушкина, Павловска других пригородов Ленинграда. В Вильнюсе к началу немецкой оккупации было 57.000 евреев. В июле 1941 года «эйнзацкоманда» при активной поддержке особого отряда литовских националистов устроила на улицах города облаву, схватила примерно 5.500 мужчин, отправила их в Понары и там расстреляла. С 31 августа до 6 сентября 1941 года были проведены ещё две акции, во время которых было убито 10.000—12.000 евреев – мужчин, женщин и детей. В первые месяцы оккупации было истреблено также большинство евреев Витебска, Гомеля, Бобруйска и Могилева, Белостока, городов Западной Украины.

Безусловно, до руководства Советского Союза по разным каналам доходили сведения о массовом уничтожении советских евреев. Систематически поступала информация по партийной линии. В ЦК направлялись сводки НКВД о положении на оккупированных территориях. Аналогичная информация по линии военной разведки поступала из Генштаба. Важные сведения сообщали бежавшие из плена и вышедшие из окружения советские военнослужащие, оказавшиеся на оккупированной территории и переходившие линию фронта.

Если советское правительство знало о зверствах немецко-фашистских захватчиков и в первую очередь, в отношении евреев, то следует понять, предприняло ли оно какие либо меры для максимального предотвращения Катастрофы?

Создаётся впечатление, что, несмотря на имеющуюся информацию, советское руководство не предпринимало никаких мер для спасения евреев ещё не оккупированных населённых пунктов, не предупреждало их о надвигающейся угрозе и не давало каких-либо инструкций местным органам власти по оказанию содействия еврейским семьям, пожелавшим эвакуироваться.

Единственной возможностью реально помочь еврейскому населению осознать нависшую над ним угрозу, было бы его широкое информирование о нацистском геноциде. В какой-то степени эту задачу выполнил радио-митинг еврейской общественности, состоявшийся 24 августа 1941 г. Информацию о митинге на следующий день поместила центральная пресса. Помимо призывов к активной борьбе с оккупантами, многие выступавшие, в частности актер и режиссер С. Михоэлс, говорили о зловещих планах нацистов истребить весь еврейский народ. Для многих евреев именно эта информация помогла бы принять решение об эвакуации и спастись. Но до широких масс еврейского населения она не дошла и тем более она никак не могла помочь тем евреям, чьи населенные пункты были уже захвачены противником. Зная об угрозе, нависшей над евреями, принимало ли советское руководство специальные и эффективные меры для их спасения?

Есть разные мнения. Я опросил всех своих близких и знакомых, эвакуированных во время войны из мест своего постоянного проживания, и все они, как один, сообщили, что не слышали ни о какой программе специальной эвакуации еврейского населения страны. Все они и их семьи или бежали от наступающих немцев или были вывезены организованно при эвакуации предприятий, на которых работали их родные. Сообщений о массовой эвакуации евреев не нашёл в советской печати и Солженицын. Специальной эвакуации евреев не было организовано, и они эвакуировались, как и представители всех других национальностей, вме-

сте с предприятиями, организациями и учебными заведениями, на которых работали они сами или члены их семьи.

В ряде исследований можно прочесть о том, что в процентном отношении евреев вывозилось больше, чем представителей других национальностей. Возможно, это и так. Но объясняется это не стремлением вывезти больше евреев, а сложившейся ситуацией в промышленности, где евреи в силу своей большей образованности и квалификации занимали значительную часть рабочих мест и инженерно-технических должностей.

На оккупированной немцами территории СССР осталось около 2.800.000 евреев. Можно спорить о точности приводимых данных, однако не вызывает сомнения, что более половины всего еврейского населения страны оказались в руках у немцев. Почти все они погибли.

Ленинград перед блокадой

Промежуток от начала войны до блокирования Ленинграда составил всего два с половиной месяца. К сожалению, это время не было использовано в достаточной степени ни государственными органами для того, чтобы осознать, что происходит и принять правильные решения для защиты города и его населения.

В первые же недели Великой Отечественной войны все военнообязанные, годные для воинской службы, были призваны в армию или пошли в неё добровольцами. Патриотический дух ленинградцев был очень высок – у военкоматов выстраивались очереди. В своём большинстве ленинградские призывники включались в части и соединения Ленинградского фронта и Балтийского флота. Численность войск Ленинградского фронта, оказавшихся впоследствии окружёнными в заблокированном городе, составляла около 500 тысяч военнослужащих. Однако для обороны Ленинграда войск не хватало. Поэтому в действующую армию привлекались курсанты младших курсов военных училищ. Ленинград всегда был кузницей офицерских кадров, в нём было сосредоточено много общевойсковых и военно-морских училищ, а также академий. Курсантов нужно было вывозить сразу же, как только немецкие войска приблизились непосредственно к Ленинграду. Но сделали это с большим опозданием. Поэтому, когда кадровые части были предельно истощены, курсанты многих училищ приняли участие в оборонительных боях и понесли большие потери.

Одновременно с 30 июня во всех районах Ленинграда развернулось формирование соединений и частей армии народного ополчения. Для вступления в него было подано свыше 200 тыс. заявлений. В ополченцы в качестве добровольцев принимались почти все мужчины независимо от состояния здоровья и специальности, даже освобождённые от военной службы. В ополчение записывались даже слабовидящие и слабослышащие. Основной социальной базой ополчения являлись рабочие промышленных предприятий Ленинграда. Во многих дивизиях они составляли свыше 60% бойцов. Среди добровольцев были и тысячи представителей ленинградской интеллигенции. До середины сентября 1941 года всего было сформировано и отправлено на фронт 10 дивизий Народного ополчения (около 100 тысяч бойцов). Ополченские формирования составляли около трети всех стрелковых соединений. При их подготовке командиры столкнулись с большими трудностями, главная из которых заключалась в недостаточной обученности ополченцев. Многие из них просто не умели стрелять. Положение осложнялось ещё и тем, что ополченцам зачастую в качестве стрелкового оружия выдавалось всё, что могло ещё стрелять, в том числе оружие, снятое с вооружения, малокалиберное, финское трофейное, а также учебные винтовки, которые в заводских мастерских приводили в рабочее состояние. Обучение затруднялось отсутствием наставлений по стрелковому делу и использованию оружия иностранных образцов. Редкие оставшиеся в живых ополченцы со стыдом и болью вспоминали про одну винтовку на троих. Уже 10 июля на фронт отправились 1-я Кировская, 13 июля – 2-я Московская, 14 июля – 3-я Фрунзенская дивизии народного ополчения. Они заняли позиции на Лужском рубеже обороны и в Красногвардейском Укреплённом районе, где почти сразу же вступали в бой с превосходящими силами противника. Ополченцы несли очень большие потери, и это объяснимо. По расчетам на формирование регулярной дивизии необходимо 8 недель, а на ополченческую пришлось всего 1—1,5 недели. Поэтому и уничтожались ополченческие дивизии тоже значительно быстрее – за 1—1,5 недели.

Почти не обученные, плохо вооружённые, неся огромные потери, ополченцы, тем не менее, вместе с кадровыми частями и соединениями сыграли важную роль в срыве планов немецко-фашистского командования по захвату Ленинграда. В конце сентября 1941 армия Народного ополчения была расформирована, а её дивизии преобразованы в кадровые. Среди командиров и солдат Ленинградской Армии народного ополчения насчитывалось около 6%

евреев, что соответствовало общему проценту еврейского населения Ленинграда. Особенно много их было в подразделениях Василеостровского района, большая часть которых являлась студентами, научными и административными сотрудниками Университета, Института живописи, скульптуры и архитектуры и других академических заведений. Среди них: – профессор О. В. Цехновицер (1899 – 1941) – литературовед, театровед, историк литературы, ученый секретарь Пушкинского дома (ИРЛИ) и профессор С. Б. Окунь, выдающийся историк. Он служил затем в ВМФ лектором политотдела штаба морской обороны Ленинграда.

Одновременно в июле-августе 1941 года было широко развёрнуто строительство укреплений на ленинградском направлении, где одновременно работало до полумиллиона человек. К сожалению, как оказалось позже, вырытые траншеи и рвы не смогли оказать существенного влияния на продвижение немцев. Зачастую танки их просто обходили.



Уже 27 июня 1941 г. в Ленинграде была создана организация МПВО. Она предназначалась для ликвидации последствий артобстрелов и ударов авиации противника. В неё было призвано более 300 тысяч человек. Только с сентября по декабрь 1941 формирования МПВО ликвидировали около 12 тыс. возгораний от бомб и снарядов, спасли из-под развалин домов 3260 человек. В 1941—43 гг. личный состав МПВО ликвидировал 1152 крупных пожара, обезвредил 350 неразорвавшихся бомб и около 8 тыс. артиллерийских снарядов, оказал медицинскую помощь около 25 тыс. раненым, доставил в больницы 13 тыс. ослабевших от голода жителей города. К концу блокады бойцы МПВО активно привлекались к восстановлению городского хозяйства.



Военные действия под Ленинградом до блокады города

Начиная войну, немцы хорошо представляли, что Ленинград является крупнейшим культурным и промышленным центром СССР, предприятия которого производили около 40% военной продукции страны. Поэтому наступление на Ленинград и его захват был составной частью разработанного нацистской Германией плана войны против СССР.

Для захвата города была направлена 4-я танковая группа – главная ударная сила группы армий «Север». За первые 18 дней наступления она прошла более 600 километров (с темпом 30—35 км в сутки). Уже 9 июля немцы захватили Псков, находящийся всего в 280 километрах от Ленинграда. От Пскова самый короткий путь к Ленинграду проходит через Лугу – Пушкин. Туда и устремились немецкие войска.

В книге «Постыжение Петербурга» Сергей Ачильдиев приводит такие данные:

«К 10 июля 1941 года германская группа армий „Север“ превосходила Северо-Западный фронт по числу военнослужащих в 3,2 раза, по миномётам – в 7,6, по орудиям – почти вчетверо, а по танкам и бронемашинам – вдвое. И реальных перспектив хоть как-то поправить это соотношение сил у руководства города и фронта не было. Каждый новый день со всё большей очевидностью доказывал: появление гитлеровцев непосредственно у стен города – лишь вопрос времени». На протяжении нескольких сотен километров, остававшихся до окраин города, перед врагом не было ни природных, ни искусственных преград.

Однако в районе Луги немецкие войска неожиданно встретились с препятствием, которое им трудно было преодолеть. Там в короткие сроки были созданы мощные оборонительные сооружения и сконцентрирована Лужская оперативная группа, получившая задачу не допустить прорыва противника на северо-востоке в направлении Ленинграда. Начальником инженерного отдела штаба Лужской оперативной группы был А. Д. Цирлин, в будущем – генерал-полковник. Под его наблюдением велось строительство Лужского оборонительного рубежа».

Надежды советского руководства на то, что на Лужском оборонительном рубеже удастся остановить дальнейшее немецкое наступление на Ленинград, не оправдались. Но почти на месяц продвижение немецких войск было приостановлено. К сожалению, этим временем советские власти не воспользовались в нужной мере для эвакуации мирного населения и увеличения запасов продовольствия в Ленинграде

В конце августа 1941 г. немецкие войска возобновили своё продвижение к Ленинграду, прорвали линию нашей обороны и 24 августа заняли Лугу, 31 августа – Вырицу, 11—12 сентября – Красное Село, 14 сентября – Гатчину

В результате этой операции в окружении оказались восемь советских дивизий, численностью более 25 тыс. человек. Окруженным частям пришлосьделиться и с боями прорываться на соединение с войсками Ленинградского фронта. Большая часть из них, около 20 тысяч бойцов и офицеров, попали в плен. Остальные прорывались разрозненными группами в направлении Ленинграда. 17 сентября были сданы противнику города Пушкин и Павловск. Одной из причин этого была раздробленность наших войск и несогласованность действий командования воинских частей, обороняющих город.

Даниил Гранин писал: «Мне вспомнилось августовское наше отступление и сентябрьские бои под Ленинградом, уход из Пушкина. Связи со штабами не было, снаряды не подвозили, обстановки никто не знал, офицеры командовали то так, то эдак... К середине сентября фронт окончательно рухнул, мы оставили Пушкин, мы просто бежали. На нашем участке противник

мог без всяких препятствий идти до самого Ленинграда. Таково было наше солдатское понимание, вытекающее из того, что видели мы на своем отрезке от Шушар до Пулково».

Таким образом, после прорыва под Лугой оккупация основных районных центров, деревень и посёлков Ленинградской области была осуществлена менее, чем в месячный срок, и к двадцатым числам сентября путь на Ленинград был открыт. После захвата Шлиссельбурга Ленинград был полностью блокирован с суши. С этого времени сообщение с городом поддерживалось только по Ладожскому озеру и по воздуху. Немецкие войска стояли непосредственно у ворот Ленинграда, и казалось, что город обречён, и ничто уже не сможет спасти его. Однако немцы не вошли в город в те сентябрьские дни 1941 г. Дело в том, что обстановка, сложившаяся на советско-германском фронте к началу осени 1941 года и стремление ускорить наступление на Москву привело немцев к решению отказаться от их первоначального решения и не штурмовать Ленинград. Они понимали, что уличные бои в таком крупном, хорошо укреплённом, заминированном и перерезанном реками и каналами городе будут длительными и кровопролитными. Немцы оценивали свои потери при захвате города в 300—400 тысяч человек. Кроме того, в случае захвата города надо было позаботиться о том, чтобы прокормить более 3 миллионов человек, включая жителей города и пленённых солдат. Руководство Германии считало это непозволительной роскошью. Поэтому, несмотря на то, что в середине сентября Ленинград с юга был практически открыт и немецкие танки достигли его окраин, руководство Германии решило не штурмовать город, а взять его в плотное кольцо и уничтожить путём бомбардировок и артиллерийских обстрелов вместе с населением. Блокирование города, по их мнению, приведёт к резкому сокращению поставки продовольствия и, как следствие, вымиранию его жителей. Они считали, что, если же после этого часть воинского гарнизона и жителей сохранятся там до весны, то тогда немецкие войска войдут в разрушенный город и пленят всех оставшихся в живых ленинградцев и вывезут их.

Уже на совещании 5 сентября 1941 г. Гитлер заявил, что Ленинград после захвата Шлиссельбурга становится «второстепенным театром военных действий», а в директиве от 22 сентября 1941 года об этом говорится уже более чётко: «Предполагается окружить город тесным кольцом и путём обстрела из артиллерии всех калибров и непрерывной бомбежки с воздуха сравнять его с землёй. Если будут просьбы о сдаче, они будут отвергнуты, так как проблемы, связанные с пребыванием в городе населения и его продовольственным снабжением, не могут и не должны нами решаться».

Принятое немцами решение не штурмовать, а только заблокировать город позволило им снять с ленинградского фронта и перебросить под Москву 4-ю танковую группу и 8-й авиационный корпус. Трудно представить, что бы произошло, если бы 4-я танковая группа осталась под Ленинградом. Думаю, что для ленинградцев создалась бы ситуация ещё более трагичная, чем та, что произошла на самом деле.

Оккупация Ленинградской области

Начало блокады Ленинграда совпало с завершением оккупации Ленинградской области. В 1941 г. в современных границах Ленинградской области проживало 1,5 миллиона человек. Большинство из них оказались на оккупированной территории, где их ждали годы лишений, голода, холода и многочисленных потерь. За два с половиной года оккупации на территории Ленинградской области погибло свыше 30 тысяч мирных жителей и 110 тысяч военнопленных. 250 тысяч человек были депортированы в Германию и Прибалтику.

Можно ли было уменьшить эти потери? Анализ событий показывает, что руководство страны и Ленинграда не представляла возможности захвата области и блокирования Ленинграда и не сосредоточила свои усилия на основных направлениях – массовой эвакуации населения и в первую очередь детей, больных и стариков, а также максимального пополнения запасов продовольствия для обеспечения военнослужащих ленинградского гарнизона и оставшихся в городе жителей. Постановление об организации эвакуации населения и материальных ценностей, принятое 28 июня 1941 года, не предусматривало эвакуацию слабых и беззащитных слоёв населения. Начатая же эвакуация детей в юго-восточные районы ленинградской области навстречу наступающей немецкой армии, была настолько непродуманной, что привела к большим затратам ресурсов и необходимости возвращения детей в город. Многие дети при этом погибли во время бомбёжки железнодорожных эшелонов. Проводилась эвакуация немцев и финнов, живших в населённых пунктах Ленинградской области, но не предпринималось никаких мер по спасению евреев, которых на оккупированных территориях ждало поголовное уничтожение. Вывезти же их из ближайших пригородов не представляло большого труда и не требовало много времени. Даже в те далёкие времена проезд из Пушкина и Павловска до Ленинграда занимал не более часа.

Справедливо пишет К. Плоткин: «Бои на Лужском рубеже продолжались почти месяц, до середины августа 1941 г. У евреев, находившихся в прифронтовых районах, было достаточно времени, чтобы эвакуироваться. Однако из-за отсутствия точной информации, медлительности властей в организации эвакуации и отказов в разрешении на эвакуацию в индивидуальном порядке врачам и другим категориям служащих, а также обывательских иллюзий, семейных обстоятельств и других причин этой возможностью воспользовались далеко не все. При этом многие местные жители ошибочно считали, что власти эвакуируют прежде всего коммунистов и евреев».

К началу войны в современных границах Ленинградской области по переписи 1939 г. проживало 10.738 евреев. Из них на зону германской оккупации приходится 7579 человек. В летние месяцы еврейское население области значительно увеличивалось за счет дачников, приезжающих на отдых из Ленинграда. По докладам немцев, посылаемых своему руководству, на территории Ленинградской области в довоенных границах было уничтожено 3600 евреев. Эта цифра примерно соответствует численности еврейского населения региона, оставшегося после эвакуации. Вот, что сообщала «эйнзатцгруппа А», расположенная в Красногвардейске, в Берлин:

«18 февраля 1942 г.

...Евреи.

Были предприняты усилия, чтобы очистить Восточные территории [оккупированные Германией районы Советского Союза] от евреев настолько полно, насколько это возможно. Расстрелы производились таким образом, чтобы привлекать, по возможности, как можно меньше общественного внимания. Этот метод успешно применялся почти повсеместно

вплоть до настоящего времени. Даже в городах, где производились крупномасштабные расстрелы, время и место уничтожения евреев оставались неизвестными. Среди всего населения и даже среди оставшихся евреев преобладало впечатление, что евреев переселили в другие части Восточных территорий».

О положении на оккупированных территориях Ленинградской области в период её оккупации с достаточной достоверностью можно судить по опубликованным документам органов государственной безопасности, занимавшихся зафронтной разведкой. Эти сообщения относятся к последним месяцам 1941 – началу 1942 года. В них сообщалось, что:

«...немецкие военные власти, сразу после занятия территории своими войсками, пытались расположить население на свою сторону... Основное направление деятельности немецких военных властей среди населения заключалось в ликвидации всех форм социалистического хозяйства, распределении колхозных земель, имущества, инвентаря, оставшегося скота и даже хлеба по принципу единоличных хозяйств. Этими мероприятиями немецкие военные власти стремились восстановить против социалистической системы хозяйства колхозное крестьянство.

К подобного же рода мероприятиям нужно отнести открытие церквей и раздачу нательных крестов, которые немцы привезли с собой довольно значительное количество.

Не имея возможности сломить враждебное отношение населения, немецкие власти стали применять различного рода репрессивные меры.

В первую очередь начали производиться расстрелы подозреваемых в принадлежности к ВКП (б).

Политико-моральное состояние немецких войск характеризуется чрезвычайно низко. Грабежи и насилия сопровождаются пьянством и дебошами...

Поведение немцев и их отношение к населению усиливает враждебность последнего и тягу в партизанские отряды. Даже кулацкие элементы, которые ожидали прихода немцев, изменили свое отношение к немецким войскам.

Все действия немецкого командования в районах, занятых их войсками сводятся к:

1. Максимальному использованию трудоспособного местного населения и военнопленных на строительстве оборонительных сооружений, укреплений, восстановлении нарушенных коммуникаций;
2. Полному изъятию у местного населения продуктов питания, одежды, обуви и др. средств снабжения для своей армии;
3. Выявлению и уничтожению советского партийного актива, патриотов Советской Родины и партизан.

Все трудоспособное население в возрасте от 15 до 50—55 лет используется для сооружения окопов, блиндажей и др. укреплений в этих же пунктах. Вслед за этим это население направлялось в опорные базы немецких войск, как то: Тосно, Новгород, Красногвардейск для работы по укреплению этих пунктов или на восстановление основных ж.-д. и шоссейных магистралей.

Так все трудоспособное население Красносельского и Слуцкого районов было направлено на трудовые работы в Красногвардейск. Население Тосненского, Лужского и Красногвардейского районов использовались

на восстановлении ж.д. путей Новгород – Чудово, Чудово – Мга, Новгород – Тосно.

Для этой цели в перечисленных пунктах созданы специальные лагеря, в которых иногда содержатся и военнопленные. Никакой оплаты за проведенную работу нет, питание два раза в день одним супом. Помимо этих основных работ местное трудоспособное население и военнопленные используются при погрузке и разгрузке снаряжения и боеприпасов, расчистке и оборудовании площадок для аэродромов, приготовлении и уборке жилищ для офицерского состава и др. работах.

При занятии населенных пунктов области в июле-августе с. г. немецкое командование мобилизовало все население на уборку урожая, который полностью отбирался. Позднее в тех пунктах, где урожай, за исключением овощей, был собран до прихода немцев, оставшемуся местному населению удалось часть его припрятать. Все мероприятия немцев сводились к выявлению всех запасов продуктов питания и изъятию их у населения. Наряду с первоначальной переписью, в обязанности старост входило проведение полного учета продуктов питания, овощей, скота и птицы у местного населения. Изъятие продовольственных запасов и скота у населения производится открыто, сопровождается при этом зачастую жестокими расправами.

Сразу же при занятии пункта немцы требуют от населения выдать коммунистов, комсомольцев, партизан, пионеров и всех сочувствующих Советской власти. Старостам вменяется в обязанности выявлять их. Во всех населенных пунктах вывешены приказы немецкого командования, в которых указано, что лица, которые будут укрывать или содействовать партизанам и частям Красной армии, а равно противодействовать мероприятиям немцев, будут расстреляны, а за содействие в их поимке обещана награда.

Во избежание проникновения «подозрительных» лиц на места больших концентраций немецких войск и на передовую линию местное население почти из всех населенных пунктов ... и г. Пушкина выселено в тыловые районы....

Положение населения в занятых немцами районах крайне бедственное. В условиях наступающей зимы полное отсутствие теплой одежды.

Жилые дома в ряде пунктов сожжены немцами при карательных операциях. В деревнях, где находятся части войск, население из жилых помещений выгоняется в землянки. Жилые помещения используются на дрова.

Населению предстоит голодная смерть. Хлеба нет с момента прихода немцев. Питается население картофелем, который немцы разрешили населению снять с 1/2 колхозных участков и тем, что успели припрятать до их прихода. До выпадения снега жители бродили по колхозным полям, подбирая колоски.

После обстрела или бомбежки население ищет убитых лошадей и с разрешения немцев мясо их забирают на пищу. Иногда немцы выдают населению мясо павших лошадей.

Немецкие власти установили особый порядок приветствия советскими гражданами проходящих мимо немцев. В гор. Кингисеппе и в целом ряде деревень, находящихся вблизи города, власти обязывают население при встрече с немцами останавливаться, поворачиваться лицом к идущему немцу,

снимать головной убор и кланяться. Этот порядок обязателен, как для мужчин, так и для женщин».

Интересно, что в приводимых материалах, составленных в конце 1941-го – начале 1942-го года, совсем не упоминаются евреи. По-видимому, к этому времени еврейский вопрос на территории Ленинградской области был решён окончательно.

В последующих разделах представлены сведения о положении в ряде населённых пунктах Ленинградской области в годы немецкой оккупации, почерпнутые из официальных документов и воспоминаний очевидцев событий.

Вырица

Посёлок Вырица в годы войны входил в Павловский (Служский) район, а ныне в Гатчинский. Он был оккупирован немцами 31 августа 1941 г. С первых дней прихода немцев всему гражданскому населению было приказано пройти регистрацию при немецкой комендатуре для учета населения. Всё население, включая стариков и детей, направляли на различные тяжелые работы, выдавая им на длительное время скудный паек – 300 гр. хлеба и небольшое количество других продуктов. Этим продуктов хватало всего на один день. Те, кто не мог работать, не получали вообще никаких продуктов. На улицах был вывешен приказ о запрещении населению хождения по городу после 15 часов без пропуска. Предлагалось сдать все имеющееся у населения оружие, радиоприемники, сообщить в комендатуру об известных им партизанах, коммунистах и евреях. За неисполнение данных приказов мерой наказания являлись расстрел и повешение.

Особому преследованию немцы подвергали партизан, евреев и цыган. Осенью 1941 года из пос. Вырица немцы удалили в неизвестном направлении всех цыган. По указанию немецкого коменданта были составлены поименные списки еврейского населения поселка. Непосредственное участие в составлении списков принимали начальник Вырицкой гражданской вспомогательной полиции Мезинцев, в прошлом репрессированный органами Советской власти за спекуляцию и отбывавший наказание в Соловецких лагерях, участник еврейских погромов на Украине в период гражданской войны.

В пос. Вырица по данным переписи 1939 г. проживало 138 евреев (1,2% всех жителей). В октябре 1941 года (более точная дата, к сожалению, не известна) всё еврейское население поселка, включая стариков и детей, было согнано в сарай, не отапливаемый и не пригодный даже для содержания скота. Сохранились сведения о том, что там находились семья Ралль с детьми в возрасте от 2-х до 4-х лет, семья Гуревича, 4 человека с малолетними детьми, Таубич с семьей из 4-х человек, и многие другие. Всем им прикрепили на грудь и на спину бумажные шестиконечные звёзды. Продержали их там несколько дней в холоде и без пищи. По утрам евреев впрягали в сани, нагруженные тяжёлым грузом или самими полицейскими, и заставляли тащить их вдоль Вырицы на протяжении двух с половиной километров от помещения полиции до немецкой комендатуры и обратно. Изнемогавшие старики и старухи подгонялись плетью. Особым зверством отличался полицейский, бывший житель Детского Села некий Булла Павел.

На допросах в немецкой тайной полевой полиции евреев зверски избивали и пытали. Через несколько дней они были выведены в лес (по другой версии – погрузили на автомашины и отвезли на кладбище) и расстреляны. Их тела были брошены в сугроб и засыпаны снегом. Ранней весной, когда снег растаял, местные жители обнаружили их изуродованные трупы.



В этом лесу были расстреляны евреи Вырицы.

Сейчас на месте расстрела и захоронения евреев никаких обозначений нет.

Все дома и дачи, принадлежащие евреям, советским работникам и коммунистам, разрушались и сжигались. В доме еврея Вяземского были сложены трупы расстрелянных и замученных советских граждан. Дом был сожжён вместе с трупами. Всего в Вырице погибло около пятидесяти евреев.

В памяти жителей Вырицы сохранились следующие имена погибших евреев:

Семья Ралль с двумя детьми.

Гуревич Анна Самуиловна, 1893.

Гуревич Мира, 1923.

Гуревич Лазарь, 1928.

Семья Таубич из четырех человек.

Лейбович Мария, 1904.

Соломинский Борис, 1920

Семья Арона Исааковича Берфефант – три человека.

В именном списке института Яд Вашем среди евреев, погибших в Вырице, числится только семья Гуревич. Причём эти сведения направлены Фондом Холокост, а не родственниками или их знакомыми.

В сентябре 1942 года гитлеровцы организовали в Вырице концлагерь, куда из разных населенных пунктов Ленобласти (Мги, Синявино, Шлиссельбурга) были свезены дети, потерявшие родителей. На берегу реки Оредеж в двухэтажном особняке разместилось более 200 детей в возрасте от 3 до 14 лет. Малолетних узников фашисты заставляли зимой работать на переборке картофеля и овощей, а летом в парниках. Рабочий день доходил до 12 часов, питание было отвратительным. Дети теряли силы и умирали. Хоронили их на территории лагеря.

От более здоровых детей фашисты брали кровь для своих раненых офицеров. Дети слабели от недоедания, были постоянно грязными.



Скоро в лагере начался тиф, которого немцы очень боялись. Комендант посёлка говорил, что, если заболит 50% детей, то они всех сожгут. Поэтому больных детей обслуживающий персонал пытался скрывать. Рассказывали, что после освобождения Вырицы в лагере застали всего 50 живых детей, больных, изможденных трудом, голодом и побоями.

В память о погибших детях вырицкие школьники решили поставить памятник. Чтобы заработать необходимые на это деньги, они трудились на уборке урожая в совхозе, на мебельном комбинате, собрали 17 вагонов металлолома. В 1985 году памятник был установлен.



Гатчина (Красногвардейск). Город и район

В литературе времён войны можно встретить два названия города – Гатчина и Красногвардейск. Действительно, до 1923 года город назывался Гатчина. В 1923 г. его переименовали в Троцк, а в 1929—1944 гг. он назывался Красногвардейском. В годы оккупации немцы переименовали его в Линдемаштадт (нем. Lindemannstadt) в честь главнокомандующего 18-й армией Георга Линдемана. После освобождения города ему вернули старинное название Гатчина.

Гатчина была захвачена немцами 13 сентября 1941 г., и сразу же в городе был введён строгий оккупационный режим, сопровождавшийся жёстким притеснением населения и рабским принудительным трудом. Невыход на работу рассматривался как преступный саботаж и в большинстве случаев карался расстрелом. Арестованных людей немцы подвергали при допросах пыткам, заковывали руки за спину в колодки и выкручивали их, били резиновыми палками. Некоторых сажали в карцер в подвале, где бегали стаи крыс. В первую очередь казням подвергались жители города, заподозренные в участии в партизанском движении или воровстве, а также евреи и цыгане. В различных местах Гатчины были устроены виселицы, где ежедневно можно было видеть по несколько трупов повешенных людей. Они снимались через каждые 3—4 дня и заменялись новыми. Всего было казнено не менее 750 человек. Казни в основном осуществлялись на городском базаре, в Приоратском парке и у обелиска Коннетабля на одноимённой площади, расположенной на пересечении главной улицы города – Проспекта 25-го Октября и Красноармейского проспекта.



Во время оккупации.

Редко пустовали виселицы и на рыночной площади, самом многолюдном месте города, где в годы войны торговали молоком, другими сельскохозяйственными продуктами и подержанными вещами. На шеях повешенных висели дощечки: «вор», «партизан»... Здесь же, недалеко от мест казни, трупы и закапывали.

Особенно жестоко оккупанты относились к евреям. Всего до войны в городе и Гатчинском районе проживало около 1200 евреев. Части из них удалось эвакуироваться. Остальные погибли от рук нацистов. Немцы подозрительно относились ко всем жителям, видя в них партизан и евреев. Так, были расстреляны за якобы еврейское происхождение Кузнецов Аркадий Павлович и Кузнецова Евдокия. Гражданка Яковлева Антонина была арестована немцами и содержалась в тяжелых условиях в тюрьме гестапо у поселка Мариенбург, подвергаясь оскорбительным допросам и унижениям за то, что она якобы скрывает свою национальность. Она

была освобождена через 6 дней лишь потому, что родные ее смогли представить доказательства того, что она русская. Следователь добивался, чтобы она созналась в том, что является еврейкой. Заставлял её читать молитвы, спрашивал, зачем она производила обряд обрезания над сыном. Подносил к её лицу зеркало и говорил: «Вот доказательство, что вы жидовка».

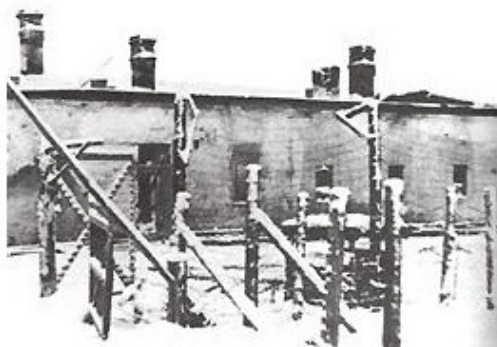
Муратова Людмила Алексеевна, находясь в годы оккупации в Рождествено, была свидетельницей того, что немцы устраивали всем мужчинам (в первую очередь тем, у кого были тёмные волосы) медицинские осмотры с целью определить, не являются ли они евреями. После войны жительница Сиверской Брызгалова Мария Петровна рассказывала, что в августе 1942 г. служащие полиции увезли её невестку Брызгалову Тамару Александровну с 4 детьми: Аллой 9 лет, Светланой 6 лет, Людмилой 4 лет и Николаем 1 года, Домой они уже не возвращались. Причиной ареста послужило то, что Тамара Александровна была еврейкой.

По свидетельству Нейман Марии Ивановны, 1 октября 1941 г. её мужа Неймана Филиппа Борисовича арестовала немецкая полиция по доносу местных жителей о том, что он является евреем, хотя он таковым не являлся.



После войны очевидец событий Крицкий свидетельствовал, что зимою 1943 года в тайную полицию г. Гатчина были привезены военнопленные евреи в количестве 10 человек, которые были гестаповцами раздеты донага, и в 6—7 часов утра их погнали в таком виде по направлению к деревне Колпаны, где они и были, по-видимому, расстреляны. Он был свидетелем также того, как 17 сентября 1941 г. «по дороге к ст. Сиверская группа немецких солдат, человек пятнадцать, со смехом, криком и улюлюканьем катили по дороге, как колесо, одного еврея, у которого руки и ноги были привязаны к спине».

Во время оккупации города гитлеровцы подвергли разграблению и разрушению выдающиеся памятники русского зодчества, находившиеся на территории города и района. Были сожжены Гатчинский дворец, придворцовые конюшни, Лесная оранжерея, повреждены многочисленные парковые сооружения, взорваны мосты. В Дворцовом парке вырубili сотни деревьев, а часть Приоратского парка вообще уничтожили. Ценное имущество, которое не удалось спрятать, вывезли в Германию, или уничтожили. После оккупации города в Гатчине были расквартированы специальные зондеротряды и «эйзацгруппа А», осуществлявшие карательную политику в городе и его окрестностях. На территории современного Гатчинского района было открыто несколько концентрационных лагерей, центральным из которых был «Дулаг-154» Его филиалы располагались на территории военного аэродрома, около Балтийского вокзала, на улицах Хохлова и Рощинской, в помещениях Красных казарм на территории нынешнего района Въезд, в полуразрушенных помещениях бывшей граммофонной фабрики.



Фашистский концлагерь в Гатчине. Фото 1944 г.

Руководителем концлагеря был бригаденфюрер СС Франц Шталекер, убитый 23 марта 1942 года при выходе из своей штаб-квартиры в городе неизвестным патриотом. Лагерь предназначался для военнопленных, евреев, большевиков и подозрительных лиц, задержанных немецкой полицией. Сюда же сгонялись жители из прифронтовой полосы – Красного Села, Павловска, Пушкина, Петергофа, Стрельны, Урицка и многих других населённых пунктов. По данным документов Гатчинского краеведческого музея, коммунисты, комсомольцы, партийные работники, советские активисты, журналисты, писатели и учёные разных национальностей – все проходили как «евреи», а члены подпольных организаций, издатели подпольных листовок и партизаны – как «враги рейха».

Здесь каждый день от голода и холода погибали сотни людей. Ежедневными были и публичные расстрелы на глазах у жителей. Хоронили убитых там же: вырывали рвы и скидывали трупы. Располагался лагерь в центральной части Гатчины. Просуществовал он почти три года – с 1941-го по 1944-й. Помещения, где умирали люди, сохранились до наших дней. Но там не организован музей – в бывших бараках находятся обычные магазины. Единственное, что напоминает о мрачной истории военного времени настенный знак на углу одного из зданий, входившего в лагерный комплекс.



Большой лагерь был организован в Рождествено. Здесь 25.09.1941 года, по приказу военного коменданта Красногвардейского района майора Шперлинга и комиссара гестапо Райхе, в течение четырех часов было освобождено 22 дома колхозников, два школьных здания, конюшня и скотный двор. Территория была обнесена высокой изгородью, на которой были укреплены два ряда колючей проволоки. Пленные располагались на полу и нарах, установленных в три ряда. В обыкновенную крестьянскую избу втискивали по 50—80 заключенных. Норма питания – 100 грамм хлеба с хвоей и баланда один раз в день. В декабре 1941 г. были случаи людоедства среди заключенных. Зимой было невозможно откопать даже мерзлую траву; замерзшие, истощенные люди были доведены буквально до голодного психоза.

Замерзших солдат штабелями вывозили из Рождественского лагеря и тут же сваливали в вырытые траншеи. Военнопленный врач Розенберг Александр Павлович рассказывал, что в Рождественском лагере смерти за время его пребывания там было расстреляно и умерло от голода и эпидемии тифа около 6500 человек. Эти люди похоронены недалеко от села Рождествено на опушке леса, а также на территории самого лагеря. Избиения раненых военнопленных он наблюдал и в других лагерях. Он свидетельствовал о том, что в Саблинском лагере военнопленных происходило систематическое исчезновение заключенных еврейской национальности.



Монумент узникам рождественского концлагеря, где фашисты уничтожили не менее 7 тыс. советских граждан.

Концентрационный лагерь находился также на территории посёлка Выра. По свидетельству Г. А. Стеценко, в этом лагере военнопленные содержались в выкопанных в земле траншеях. Известны случаи, когда некоторые заключённые откапывали трупы умерших и употребляли их в пищу. Комендант лагеря выпустил распоряжение о строгом наказании таких людей вплоть до расстрела. Примерно в 800—1000 метрах от лагеря, неподалеку от здания почтовой станции, находилось школа, переоборудованная под госпиталь, где размещали раненых. очевидцы событий рассказывали, что немцы пытались доведенных до отчаяния военнопленных заставить выдавать евреев и комиссаров. Существовала такса – за 1 еврея – пол-котелка супа, за 1 комиссара – котелок супа.

Г. Стеценко вспоминал: «Перед школой был небольшой пожарный пруд. Там водились лягушки. Их выловили и съели в первые два дня... Поначалу во дворе росла всякая трава. Ее вырвали и съели... Фельдшера были в роли санитаров, вытаскивали мертвых в дровяник». На обед пленным приносили «баланду», запаренную на отрубях. Один раз баланду разлили – кто мог, слизывал ее с пола, а, кто не мог подняться с нар из-за ранения, смотрели и плакали».



Госпиталь.

По данным комиссии по расследованию зверств немецко-фашистских захватчиков по Ленинградской области, на территории Красногвардейска (Гатчины) гитлеровцами было уничтожено свыше 40 тысяч мирных жителей. Если считать все филиалы «Дулага-154», которые находились на территории Гатчинского района, за годы оккупации там погибло не менее 80 тысяч заключенных.



Этот снимок был сделан после освобождения Гатчины.

В ноябре 1941 года в селе Никольском, недалеко от Гатчины, немцами были зверски умерщвлены около девятисот больных, находившихся на излечении в психиатрической больнице имени Кащенко. Им вводили в вены фенол. Это было установлено произведенным после войны расследованием, а также судебно-медицинской экспертизой.

Одновременно был уничтожен весь медицинский персонал больницы, включая главного врача Дуброву Мэру Израилевну. По сохранившимся сведениям, её повесили на площади перед больницей за то, что она отказалась участвовать в убийстве пациентов. Больница была перепрофилирована в военный госпиталь для военнослужащих 18-й германской армии. При отступлении в 1944 году немцами были разрушены главный корпус и другие строения больницы. В 1955 году в 2 км южнее села Никольское был установлен памятный обелиск с надписью: «Здесь 22/ХІ 1941 г. были зверски замучены и сожжены фашистскими палачами более 900 советских людей, находившихся на лечении в больнице им. П. П. Кащенко».



Гражданские люди – евреи, погибшие в Гатчине:

Бруссер Эська, 1893.

Дуброва Мэра Израилевна, 1898.

Зарецки Бейнус, 1890, погиб в Токсово.

Зарецки Машка, 1895, погибла в Токсово.

Коган Залман, 1937, погиб в Белоруссии.

Кольманович Нехама, 1901.

Партной Моня, 1918.

Радацкий Гедалий.

Рейнберг Давид, повешен в 1941 г.

Рейфман Бейля, 1914.

Флинер Евсей, 1895.

Фукс Вова.

Фукс Лёва, 1892.

Фукс Соня.

В Елизаветинском сельсовете :

Баум – забита плетьюми.

Свердлова Татьяна.

Свердлов Юрий.

В Пехенецком сельсовете:

Кулбанов Михаил, 1899.

Кулбанова Эмма Петровна, 1906.

В Тайском сельсовете:

Тритман Анна, 1901.

Тритман Юрий, 1927.

Габриэль Михаил, 1914, глухонемой, не мог отвечать на вопросы и был расстрелян.

В Сиверской:

Брызгалова Тамара Александровна.

Брызгалова Алла.

Брызгалова Светлана.

Брызгалов Николай.

Брызгалова Людмила.

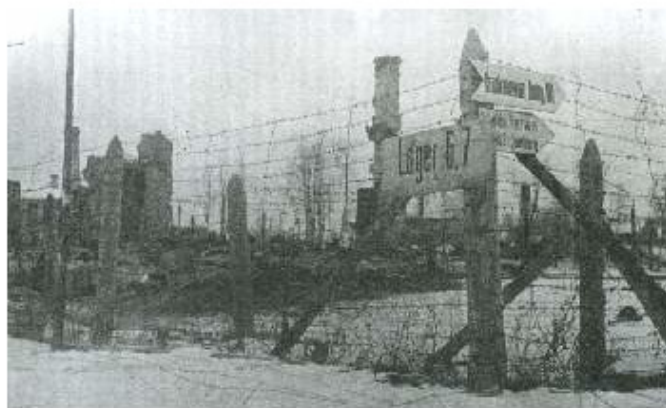
Оршер Фаня, 1903.

Жители Гатчины – евреи, погибшие в армии:

Амусин Зиновий, 1903—1941.
Арабов Сулейман, 1901 – 1941.
Бак Бени, 1902.
Бродски Исаак, 1922.
Вишневский Наум, 1911.
Вишневский Соломон, 1906—1941.
Зайденс Наум, 1925—1943.
Зингер Илья, 1915.
Капитольски Борис, 1905—1943.
Коган Герцель, погиб в 1943.
Левит Нахум, 1922.
Лифшиц Давид, 1897—1944.
Перчиков Барух, 1915—1943.
Пильдес Анатолий, 1921—1944.
Полушкин Леонид, 1943.
Рижский Лазарь, 1903. Пропал без вести.
Свердлов Соломон, 1909.
Фишер Иосиф, 1942.
Левтов Лейба, 1908.
Рейнберг Моисей, 1907—1943.
Штейн Юлий, 1922.

Кингисепп

По официальным данным Кингисепп был оккупирован 16 августа 1941 г. Однако борьба за город продолжалась ещё целую неделю. При этом сводная ударная группа из частей 8-й армии, подразделений дивизии народного ополчения, бойцов Нарвского рабочего полка и батальона морской пехоты дважды врываются в город и освобождали его основную часть от немецких войск. Немецкая оккупация Кингисеппского района длились 29 месяцев – до 1 февраля 1944 г. По неполным данным, за время оккупации района немецко-фашистские захватчики расстреляли, повесили и замучили около 1000 мирных граждан Кингисеппского района.



В здании бывшей ратуши и манеже Царицынского полка фашисты устроили концентрационные лагеря для военнопленных и для гражданских лиц. Кроме того, было создано несколько трудовых лагерей, куда сгонялось трудоспособное население. За время оккупации из Кингисеппа и района было насильно вывезено в Германию свыше 18 тысяч человек. За уклонение от мобилизации в Германию фашисты сжигали дома и целые деревни.

В г. Кингисепп переписью 1939 г. не было зафиксировано сколько-нибудь значительного еврейского населения. В городе 2 февраля 1942 г. была арестована и погибла Белла Григорьевна Васильева с двумя малолетними детьми, беженка из Стрельны, скрывавшаяся у Уткиной, сестры своего русского мужа. Уткина впоследствии рассказывала, что к ней в дом явился офицер и два солдата жандармского управления, схватили детей Васильевой – Олега, двух с половиной лет, и Светлану, которой было полтора года, и бросили их в сани. По-видимому, их там зарезали, а затем увезли на кладбище, где зарыли в заранее подготовленной яме. Здесь, в Кингисеппе, погибли также Ефим Гаткевич, Вырубовская, Войкова.

Ужасная расправа над мирными жителями произошла в последний день оккупации Кингисеппа. 31 января 1944 года в пригородном посёлке Заречье отряды СС согнали в дом, принадлежавший Дарье Бряковой, более 150 детей, женщин и стариков, забросали дом гранатами, а затем подожгли его. Когда люди стали выбегать из горящего дома, немцы расстреливали их из автоматов и пулемета, установленного на броневике. Части Советской Армии, вошедшие в посёлок, обнаружили множество обгоревших трупов. Среди погибших были опознаны Кокарев с двухлетним ребенком и Дмитриев с мальчиком четырех лет; остальные были так обожжены и изуродованы, что узнать их оказалось невозможно.



По имеющимся данным, во время войны погибли следующие гражданские жители-евреи
Кингисеппа:

Рахиль Блитштейн, 1901 г. р.
Васильева Белла.
Васильев Олег.
Васильева Светлана.
Вырубовская.
Войкова.
Гаткевич Ефим.
Искин Александр.
Лейбо Павел – дер. Ямсковицы.

Погибли в армии:
Резников.
Мартинковски Авраам, 1915.
Гринберг Реувен, 1921.

Красное село

В г. Красное Село, по данным переписи 1939 г., проживало 125 евреев, менее процента от всех жителей города. Вторая мировая война оставила трагический след в этом пригороде Санкт-Петербурга. Красное Село было оккупировано немцами 12 сентября 1941 года, и продолжалась оккупация почти 2,5 года – до 19 января 1944 г.

В это время жителям запрещалось без особого разрешения властей отлучаться из мест их постоянного проживания. За любые действия против германских войск полагалась смертная казнь на месте, в иных случаях провинившихся увозили в Германию якобы для суда и наказания. Виселицы размещались на городском рынке. Немцы говорили, что они казнят воров и мародеров, на самом деле – партизан, коммунистов и евреев. Часть евреев, проживавших в городе, успела эвакуироваться. Остальные погибли. Обстоятельства гибели оставшихся в городе евреев не известны.

По воспоминаниям А. С. Клейна, комендант граф фон Кляйст-Рецов перевешал всех обнаруженных евреев и цыган. По другому свидетельству, евреев расстреляли на берегу Безымянного озера.

В базе данных института Яд Вашем сохранились сведения лишь о том, что в Красном селе во время оккупации была расстреляна с двумя детьми Рухель Подольски, 1912 г. р.



Немцы сообщали руководству о деятельности в Красном Селе.

«Берлин, 21 ноября 1941 г. Доклад об оперативной обстановке в СССР №136,

Деятельность эйнзатцгруппы А.

Передовые подразделения эйнзатцгруппы А продолжили внедрять свои меры безопасности и деятельность в качестве полиции безопасности. В результате проверок в окрестностях Красного Села, которые имели место с 18 по 28 октября 1941 г., было арестовано и допрошено 70 подозрительных человек. Семь человек были изобличены в качестве членов партизанских групп и Коммунистической партии, а также как участники актов саботажа. Они сознались и казнены. Остальные арестованные освобождены. Временный

бургомистр, назначенный местным военным комендантом в Красном Селе, и некоторые его помощники были неблагонадежны с политической точки зрения. С согласия местного военного коменданта они были смещены и двое из них казнены, так как прежде состояли активистами Коммунистической партии. Всего 118 человек казнено в период с 24 октября по 5 ноября 1941 г, 31 из них за агентурную деятельность.

Берлин, 3 апреля 1942 г. Доклад об оперативной обстановке в СССР №189.

Эйнзатцгруппа А. Расположение: Красногвардейск.

Положение в Ингерманландии: В настоящее время количество евреев неизвестно. В общем, можно допустить, что только несколько еврейских жителей ухитрились бежать. Округа Пскова, включая Порхов, Лугу и Красное Село, свободна от евреев...».

В Ленинградской области немцами было организовано несколько десятков концентрационных лагерей, в том числе и тех, в которых содержались дети. Красное Село было выбрано в качестве места символического захоронения жертв нацизма. Здесь на территории Верхнего парка 11 апреля в 2009 года был установлен памятник узникам нацистских концлагерей. В этот день 1945 года произошло восстание заключенных концлагеря Бухенвальд. Этот день стал памятной датой – Международным днём освобождения узников фашистских концлагерей.

Под монументом зарыта капсула с землей из четырех фашистских лагерей: Освенцима, детского концлагеря Константиновка и лагерей смерти Майданека и Равенсбрюка. Памятник представляет собой стелу из гранита, в центре которой фигура ребенка на фоне колючей проволоки и образных теней тех, кто никогда уже не вернется из концлагерей.



Памятник узникам нацизма в Красном Селе.

Нет в Красном Селе памятника погибшим евреям, но зато установлен могильный камень норвежцам, принимавших участие в боевых действиях на стороне Германии.

Луга и Лужский район

Луга была оккупирована немецко-фашистскими захватчиками с 24 августа 1941 г. по 12 февраля 1944 г. После оккупации она стала тыловой базой группировки 18-й немецкой армии, осаждавшей Ленинград. Через Лугу вели к фронту железнодорожные и шоссейные коммуникации. В городе базировалась 285-я охранная дивизия, полк дивизии «Бранденбург» и подчиненные им части. В первые же дни оккупации за городским мостом на территории нынешнего стадиона немцы был устроен самый крупный пересыльно-фильтровочный лагерь для советских военнопленных «Дулаг-320». В основном там содержались пленённые солдаты 41-го стрелкового корпуса, защищавшего Лужский оборонительный рубеж. Позже возникли и другие лагеря.

Среди военнопленных немцы выявляли и расстреливали комсостав, политработников и рядовых коммунистов, представителей советской власти, евреев, цыган. Пленные сидели прямо на земле, а зимой на снегу. Рассказывают, что из лагеря доносился постоянный вой голодных измученных людей. На стадионе была съедена вся трава. В лагере свирепствовали тиф и дизентерия. За сутки от болезней и голода умирали до двухсот человек. Тысячи останков погибших пленных лежат и поныне под домами и огородами. Об этом свидетельствуют раскопки, которые на протяжении ряда лет проводились здесь поисковым отрядом «Лужский рубеж» под руководством Вадима Сергеевича Шитц.

Массовые расстрелы пленных производились под западным склоном Лысой горы. Расстреливали узников эсэсовцы, эстонская жандармерия, украинская полиция. А хоронить их немцы заставляли русских военнопленных, которых впрягали в телегу по шесть-восемь человек и заставляли свозить мертвецов в ямы на бывшем кирпичном заводе. Там их слегка присыпали землей и на них клали новых. И так каждый день.

Жестоко относились оккупанты и к мирному населению. Постоянно проводились регистрации и перерегистрации населения. Всех жителей в возрасте от 14 до 65 лет брали на учет для выполнения трудовой повинности. Был введен комендантский час. Передвижение за пределами города разрешалось только по специальным пропускам. Жители пребывали в постоянном страхе перед произволом гитлеровцев, боялись угона в Германию. Виселица, стоявшая в центре города на углу проспекта Кирова и переулка Связи, почти никогда не пустовала, трупы с нее не снимали по несколько дней. Людей казнили за связь или по подозрению в связи с партизанами, за уклонение от работ, за нарушение комендантского часа, по навету прислужников. Убивали коммунистов, евреев, цыган. Вешали мужчин, женщин, стариков и детей. Расстрелы проходили в районе Рижского переулка и нынешнего автотранспортного предприятия.

Жители города голодали, с трудом добывая скудную пищу: перекапывали брошенные картофельные поля, меняли вещи на продукты. Шли на немецкую биржу труда. Те, кто работал, получали скудный паек. Так, дорожным рабочим раз в две недели выдавали полтора килограмма хлеба с опилками и столько же муки, 100 граммов патоки или сахара. Особенно тяжело было беженцам. Их в начале войны скопилось в Луге втрое больше, чем составляло все довоенное население города. Несчастливым негде было приткнуться, и они умирали прямо на улицах, гибли от голода, холода, болезней, разбредались в поисках милостыни по деревням.

Наиболее жестоко нацисты относились к евреям. Перед войной в Луге проживало более 500 евреев. Часть их эвакуировалась, а оставшиеся были убиты. Точное место расстрела не установлено. Свидетелям запомнилось, как нацисты издевались над местными евреями и пригнанными из других городов Ленинградской области, которых конвоировали двумя колоннами по несколько сот человек. Старожил Луги И. А. Павличук был свидетелем этих событий. Он рассказывал, что первую группу численностью около 300 человек проводили на базарную площадь в начале сентября. Продержав людей за забором рынка пять дней, их

отправили в Псков, погрузив в два товарных вагона. В эти дни пребывания в Луге евреев-мужчин привлекли к самым унижительным и позорным работам: очистке и вывозке нечистот из помещений комендатур, солдатских казарм и присутственных мест. Впряженные в крестьянские телеги, загруженные пустыми бочками, по семь-восемь человек, они объезжали перечисленные выше помещения и очищали в них выгребные ямы, отвозя груз на тюремные огороды у речки. Через несколько дней по проспекту Кирова в направлении старого городского рынка вели вторую колонну евреев, численностью 300—400 человек: мужчин, женщин, стариков, старухи и детей. На рукавах у них была надпись: «юден», а на груди матерчатые шестиконечные звезды. Вероятно, это были евреи, пригнанные из Гатчины, Тосно Любани или Чудова. Колонну евреев сопровождали пять охранников с овчарками на поводках и четыре автоматчика-эсэсовца с унтер-офицером. Отдельных евреев Павличук ещё встречал в городе в 1941 году. Так, в ноябре он встретился с человеком, толкавшим впереди себя тележку с бочкой. Следом за ним вышагивал краснорожий немецкий солдат с карабином на плече и дымящейся трубкой в зубах. В маленьком седеньком человеке он узнал еврея – лужанина Якова Моисеевича – провизора городской аптеки. На левом рукаве его коричневого пиджачка белая повязка с надписью «юден», а со спины и груди отличительная желтая звезда... Через год И. А. Павличук видел двух девушек – евреек, работавших на строительных работах на охраняемом объекте за двойным рядом проволочных заграждений. Они скрывались от преследования в сельской местности, но их обнаружили и отправили с полицейскими в Лугу. Больше в Луге евреев не встречали

После освобождения города оказалось, что из тридцати тысяч местных жителей, проживавших в довоенной Луге, в городе осталось лишь около четырех тысяч человек. По данным комиссии, созданной после освобождения города, в период оккупации в Луге только в фашистских застенках погибло 1100 человек, более 1500 угнано на каторжные работы, замучено более 12.000 военнопленных.

В Луге было гетто. Евреев заставляли или нашить на одежду желтые звезды. Под Лугой было обнаружено несколько массовых захоронений, в одном из них – около 600 сожженных тел, что было очень характерно для убийства евреев – расстрелянных сжигали.

Сохранились в памяти имена некоторых евреев, военнослужащих, погибших в годы войны:

Галёркин Абрам, 1914.
Ганелин Залман, 1904.
Гиндельман Исак, 1914.
Гордин Михаил, 1912, погиб в партизанском отряде.
Зельцер Гершл, 1917.
Марьясин Абрам.
Мнушкин Александр, 1883.
Рабинович Михаил, 1911.
Райгородский Борис, 1925.
Розенбаум Арон, 1895.
Сандлер Ефим, армия.
Фальценович Роман, 1895.
Фирман Исак, 1915.
Фрейман Владимир, 1928, убит в лагере.
Шапочник Меир, 1929.

Гражданские лица:
Бенски Этил, 1917 (Осьмино).

Берлович Ирина.
Гомберг Александр.
Гутнер Рахиль.
Деуль Ента, 1895.
Закштейн Соня, 28 лет.
Зиневич Николай.
Зиневич Татьяна.
Зиневич Валентина.
Иголь Елена с 2 детьми.
Крафт Павел.
Крафт Евгений.
Кушель Рахель, 1915 (Осьмино).
Лapidус Сара (Осьмино).
Левинтович Мера, 1922.
Левинтович Лея, 1898 (Осьмино).
Левин Рахель, 1918 (Осьмино).
Левин (Осьмино).
Марцевич Людмила.
Рипуш Евгения с 1 ребёнком.
Таль Елена.
Тейц Шимон, 1919.
Хайкина Маша, 1921.
Хнох Марк, 1870.
Хнох Елена, 1890.
Хольдуан Нина.
Шнайдерман Шейндл и трое её детей.

Павловск в годы оккупации

В 1918—1944 годах город Павловск носил имя Слуцк в честь революционерки Веры Слуцкой. Поэтому в литературных источниках, относящихся к военному времени, он чаще всего называется Слуцком.

В довоенном Павловске проживало около 30 тысяч человек, в том числе приблизительно 2,5 тысячи евреев. После начала войны мужчины призывного возраста ушли в армию. Почти половина оставшегося гражданского населения сумела эвакуироваться. Так что, ко времени немецкой оккупации в Павловске оставалось около 15 тысяч мирных граждан. Сохранилось очень немного достоверных свидетельств о жизни в оккупированном городе. Среди них в первую очередь следует отметить «Материалы государственной комиссии по расследованию преступлений немецких фашистов на территории Павловского района» и «Военный дневник» Лидии Осиповой. Даже в изданном в 2010 году специальном сборнике «О Павловске и павловчанах в годы Великой Отечественной войны» из более чем ста публикаций, непосредственно жизни в оккупированном городе посвящён только очерк Аскольда Нефёдова «Война», снабжённый рисунками автора.

Советские войска оставили Павловск 17 сентября 1941 года. Немцы наступали быстро. Часть наших военнослужащих попали в окружение и не могли выбраться из города. Некоторые из них были пленены. Аскольд Нефёдов рассказывает, что в соседнем доме, не желая попасть в плен к немцам, покончил с собой политрук-еврей. Наверно он знал, что в немецкой армии издан «Приказ о комиссарах», согласно которому политические комиссары не признавались в качестве солдат, на них не распространялась действующая для военнопленных международно-правовая защита, и они подлежали уничтожению.





Слуцк (Павловск). Регистрация мужского населения на площади перед дворцом. 1941 год, сентябрь

В первые же дни оккупации в городе была проведена всеобщая регистрация населения, на которую явилось около 13 тысяч человек. Каждому из пришедших был присвоен личный номер. Затем немецким командованием была проведена отдельная регистрация мужчин в возрасте от четырнадцати до шестидесяти лет, которых оказалось достаточно много – около 4000 человек. После регистрации их загнали в помещения железнодорожной школы и подвалы дворца, а утром под охраной автоматчиков отправили в Гатчину. Там они содержались в концентрационном лагере в нечеловеческих условиях и большинство из них, около 3500 человек, погибли от голода, пыток и непосильного подневольного труда. То же самое происходило в это время и в соседнем Пушкине, где было собрано и отправлено в Гатчину около десяти тысяч (!) мужчин в возрасте от шестнадцати до пятидесяти пяти лет. Удивляет только, что такое большое количество мужчин почему-то до оккупации обоих городов не были призваны в ополчение или истребительные батальоны, а оставлены на территории, к которой быстрыми темпами приближались вражеские войска. После того, как были изолированы мужчины, немцы провели специальную регистрацию всего еврейского населения. Евреям было приказано пришить к одежде на спине и груди специальные знаки отличия в виде шестиконечной звезды. После этого оккупанты приступили к их массовому уничтожению. С целью выявления евреев все население города неоднократно собиралось для проведения медицинского осмотра. Помимо этого немецкие солдаты обходили квартиры мирных жителей и в случае обнаружения евреев, их арестовывали, а затем расстреливали на территории Павловского парка, не щадя детей и стариков.

Известны случаи, когда евреев предавали соседи. В Иерусалимском институте Яд Вашем хранится свидетельство о том, что жителей Павловска Библина Боруха и его жену Софью Марковну выдал сосед, и их сожгли в сарае. очевидцы рассказывают, что немцами в 1941 году были расстреляны две группы евреев, одна численностью 16 человек, и вторая – 25 человек, всего 41 человек. Евреев вели по улице Красных Зорь (ныне Конюшенной), а затем по ул. Революции (ныне Садовой). Расстрел был произведен на территории Павловского парка в районе ул. Революции (Садовой) за домом №8 (бывшей дачи Нечаева) в районе наблюдательной вышки. В числе расстрелянных были Иргал Серафима Яковлевна 1921 года рождения и её двухлетний сын Иргал Виктор. очевидец событий Никитин рассказывал, что он находился недалеко от места расстрела у Паркового колодца, где брал воду. Он слышал, как Серафима Иргал просила немецких палачей пощадить её ребенка, говоря о том, что отец его не еврей, а русский. Немецкие солдаты на глазах матери выстрелили в ребенка, которого, по всей веро-

ятности, только ранили, так как были слышны вместе с отчаянными криками матери и стоны мальчика. Затем залповыми выстрелами были расстреляны все взрослые и сброшены в заранее выкопанную яму. После этого в эту же могилу был сброшен ещё живой ребёнок. Немцы не скрывали время проведения акции по уничтожению еврейского населения и даже приказывали мирным гражданам прибыть к месту расстрела.



Уничтожив евреев, нацисты приступили к целенаправленному уничтожению остального населения города. В подвалах Павловского дворца-музея, превращенных в гестаповский застеноч, немецкие палачи пытали и истязали мирных жителей города. Затем их расстреливали на территории Павловского парка в основном в районе Братской Могилы и Белой Берёзы. Подходить к этим местам после проведения казни не разрешалось. За нарушение запрета грозил расстрел. Несколько свидетелей событий военных лет рассказывали о том, что на ул. Запасной (Пушкинской), у дома ба (бывший дом Варгунина) в конце сентября 1941 года они видели пепелище костра с обгоревшими человеческими трупами.

Сохранились сведения о том, что местные жители отказывались покупать или даже просто брать вещи убитых евреев, не ходили, несмотря на приказы смотреть на казни, и нередко громко выражали свое возмущение этими мерами. Об этом поступали донесения в контрразведку, и Абвер вынужден был рекомендовать отказаться от публичного расстрела евреев. С лета 1942 г. эти публичные казни прекратились, правда, и евреев на территории Ленинградской области к этому времени уже не осталось.



Во 2-й Слуцкой железнодорожной школе немцы расположили концлагерь для гражданского населения. Сюда приводили жителей города, скрывавшихся от регистрации или в чём-то провинившихся. В сильные зимние морозы их закрывали в подвале без одежды и зачастую без питья и еды. Днём и ночью люди подвергались пыткам и истязаниям. В сутки на каждого человека выдавали всего 280 грамм суррогатного хлеба и 1 литр баланды. Скученность, грязь, лишение питьевой воды и продуктов – всё это доводило людей до крайней степени истощения. В таком состоянии узников заставляли работать по 15—17 часов в сутки на постройке и восстановлении разрушенных дорог и мостов. Во время работы их избивали плётками, дубинками и прикладами винтовок. Всё это, наряду с инфекционными заболеваниями и сильными холодами приводило к высокой смертности узников.

Нелёгкой была и жизнь людей, оставшихся на свободе. Оккупация Павловска продолжалась 861 день. В городе был установлен жёсткий оккупационный порядок. Всё гражданское население согнали в два квартала, которые обнесли колючей проволокой. Выходить из домов разрешалось только с 7 до 17 часов. По городу были вывешены объявления: «За выход из домов во внеурочное время – расстрел», «За порчу телефонного кабеля – расстрел», «За порчу дороги – расстрел».

Агенты советской разведки доносили своему руководству:

«В населенных пунктах Слуцкого района и г. Слуцке продукты у населения полностью изъяты. Населению был отведен ряд колхозных участков с картофелем. Однако выкопанный картофель отбирался у населения уже из землянок. Немецкие солдаты в поисках продуктов обходят землянки жителей и все, что попадает под руки, отбирают. Отбирают даже приготовленную на день пищу.

Наряду с продуктами производится опись и изъятие для нужд армии теплой одежды, белья, валенок и обуви. Под этим предлогом происходит грабеж и всего домашнего имущества у населения. Отбирается полностью все белье, в том числе и женское, постельные принадлежности и т. п.

В г. Слуцке в блиндажах немецких солдат ковры, перины, подушки, белье, патефоны – награбленные у населения».

Передвижение по городу было ограничено. На каждом перекрёстке у прохожих проверялись документы. Входить в парк не разрешалось. На воротах висело предупреждение: «Проход через парк строго воспрещается. За нарушение – расстрел». В городе было вывешено также объявление коменданта г. Павловска об обязательном ношении на груди дощечки с надписью комендатуры города и личного номера регистрации.

В Павловске перед его оккупацией Областным Комитетом ВКП (б) была оставлена подпольная группа, однако она сразу же была разгромлена немцами. Предпринятые в 1942—43 гг. попытки воссоздать подполье в городе и районе не увенчались успехом. Свидетель Козлов рассказывал, что в октябре 1941 г. исчез немецкий солдат и были перерезаны телефонные провода, в связи с чем были арестованы семьдесят жителей города. Двадцать из них расстреляли, остальных послали закапывать расстрелянных. Немцы не заботились о пропитании населения, и поэтому люди постоянно были заняты поисками пищи. Многие покидали Павловск с надеждой найти её в соседних деревнях. С другой стороны, в Павловск с целью обменять вещи на продукты стремились попасть жители Пушкина, где положение с продовольствием было ещё хуже. Это строго каралось. Известно, что в декабре 1941 г. немцы расстреляли 38 пушкинцев, шедших на Павловский базар. Уже к зиме 1941—1942 гг. в городе начался настоящий голод. Водопровод не работал. За водой ходили на реку Славянку. Дров не было. От голода и холода в Павловске умерло около 6000 человек. Трупы умерших хоронили в овраге у кладбища, но часто их можно было встретить валяющимися на улицах. Положение жителей Пушкина и Павловска было не лучше, чем ленинградцев в блокадном городе. В Ленинграде, хотя и по страшно сокращённым нормам, но всё же выдавались какие-то продукты по карточкам. Здесь же никто не заботился о населении. Существовали в городе лавки, но денег у людей не было из-за отсутствия работы. Устроиться на работу было очень трудно и, в основном, только за взятку. Те, кто устраивался, получали небольшой паёк, на который всё же можно было с трудом выживать. Некоторым иногда удавалось временно подзаработать на ремонтных работах, переборке картофеля или стирке белья для солдат. Лидия Осипова, переехавшая с мужем из Пушкина в Павловск весной 1942 года, одно время пыталась освоить профессию гадалки. И это у неё неплохо получалось. Многие интересовались своим будущим, особенно так называемые «кралечки» – девушки, которые пользовались покровительством немцев. Осипова писала: «29 мая. Гадание моё идёт в гору. Девки бегают. Гадать им, конечно, очень легко. Король, любовь до гроба, скорая встреча, дорога. Это главное. Все они страстно мечтают о дороге. Куда угодно, только бы вырваться отсюда».



В Павловске находились предприимчивые люди, которые пытались наладить кустарное производство. Некто Белявский, инженер по специальности, пользуясь поддержкой немцев, создал небольшую сапожную фабрику. Обращение на фабрике с рабочими было жёсткое. Нередко там использовалось рукоприкладство. Часто можно было видеть, как голодные жители выпрашивали пищу у испанских солдат, которые были добрее немцев и к тому же получали двойной паёк – от немецкой армии и от своего государства. В городе работали школа, больница и даже небольшой театр. Для обслуживания немцев и испанцев была открыта прачечная. Существовал официально организованный публичный дом, где некоторые женщины зараба-

тывали на пропитание. Основное население питалось только продуктами, которые можно было выменять за вещи на рынке, или овощами, оставшимися на полях. Их выкапывали иногда из-под снега. На базаре меняли вещи на хряпу, картофельные очистки, дуранду. Есть свидетельства о том, что на нём продавали и человечину. Однажды в районе рынка горожане увидели повешенного на столбе мужчину. На груди у него висела бирка – «Людоед». На базаре в Павловске комендатура проводила показательные наказания и даже организовала порку. Нередко отбирали вещи и избивали продавцов, заворачивающих товар в советские газеты. Так, в июле 1942 г. там расстреляли гражданку Митенкову А., за то, что она заворачивала ягоды в советские листовки. После освобождения города священник Травкин рассказывал, что на рыночной площади у пожарного депо была виселица. Он видел, как на ней повесили трубочиста, имя которого он не запомнил, а также учителя музыки П. П. Разумова и его жену.



В городе постоянно проводился отбор молодых людей и отправка их на принудительные работы в Германию. В конце 1942 года был объявлен набор в рабочие батальоны. Туда шла молодёжь, которую ещё не успели вывезти в Германию. Работа в батальонах давала хоть какую-то надежду не умереть с голоду. Жители города были оторваны от всякой правдивой информации. Газет не было. Радио запрещалось пользоваться под страхом смерти. Люди не знали, что их ждёт в будущем. В городе распространялись всяческие лживые слухи и, в частности, о роспуске советского правительства и разделе России на четыре области во главе которых «находились» Молотов (Поволжье), Маленков (Сибирь), Ворошилов (Север и Ленинград), Сталин (европейская часть России). Немцы из отдела пропаганды пытались создать в Павловске газету на русском языке, подыскивали для неё литературных сотрудников и даже выпустили пробный номер, но затем эта идея так и не осуществилась. В начале 1943 года усиливается эвакуация местного населения, а к лету в городе уже остаётся совсем мало жителей. Те, кто ещё остались, были страшно истощены. Даже Лидия Осипова, дневниками которой мы пользовались, заведовавшая прачечной и, следовательно, получавшая какой-то небольшой продовольственный паёк, весила 36 килограмм, что вынудило её лечь в больницу. Сохранился рассказ немецкого солдата Карла Гардии, перешедшего на сторону Красной армии 7 сентября 1942 г., который свидетельствовал:

«В Слуцке (Павловске) открыт публичный дом с русскими девушками. Разрешение на посещение даёт офицер при наличии справки от врача. Стоимость – 5 марок, две из которых идут девушке, а три – в фонд зимней помощи немецкой армии. Население живёт очень плохо. Есть приказ против жёсткого обращения, но он не выполняется. Видел двух повешенных жителей за каннибальство. Сейчас жителей переселяют в тыл – за 30 км. от линии

фронта. На домах русского квартала в Слуцке надписи: „Русские! Входить и разговаривать запрещено“. Жители – кожа и кости – попрошайничают у полевых кухонь. Их отгоняют: „Вас, собак, мы ещё должны кормить! Чтоб вы околели, сброд“. Солдаты отдают в стирку бельё – расплачиваются хлебом».

К концу 1943 все начинают понимать, что война немцами проиграна, потому что они начали готовиться к отступлению и даже разрушать железнодорожные пути. При этом не только снимали рельсы, но и ровняли насыпь.

Война принесла жителям города много горя и страданий. За время оккупации погибло 6742 человека, из них расстреляно – 227 чел., повешено – 116 чел. Остальные умерли от организованного в городе голода. Только в Павловском «Детском доме», который был открыт для детей от 3 до 13 лет, насильно отобранных у родителей, с декабря 1941 по май 1942 года от голода умерло 387 (по другим данным 880) детей. Детский паёк, состоявший из 28 грамм хлеба и маленькой порции баланды, не давал возможности выжить. Детям категорически запрещалось просить еду у солдат. Когда 10-летняя девочка из детдома подошла к немецкой кухне, немцы её застрелили. Состояние детского дома, дома престарелых, больницы было ужасным. Их скорее можно было рассматривать как рассадники заразы, а не как санитарные учреждения. В аптеках и больнице отсутствовали самые необходимые медикаменты.

Свыше 6200 человек было угнано на немецкую каторгу, где около 3500 человек погибло. Таким образом, из 15 тысяч мирных жителей, оставшихся на оккупированной территории, свыше 10.242 мирных жителей погибли. Кроме этого, нацисты уничтожили в лагере для военнопленных более 1000 советских бойцов, командиров и заключенных в эти лагеря мирных граждан. Евреи в городе и сельской местности были уничтожены все поголовно.

Летом 2012 года я приезжал в Павловск для того, чтобы побывать в местах, где происходили события, о которых рассказано выше. К сожалению, ни в городской библиотеке, ни в краеведческом музее я не нашёл ни книг, ни экспонатов, связанных с событиями страшной войны. За послевоенное время изменились названия улиц. Ничем не отмечены места, где происходили расстрелы невинных людей. Территории, примыкающие к парку, ограждены заборами с закрытыми входами. К дому №8 по Садовой улице, в районе которого происходили расстрелы евреев, проход закрыт. К нему я смог пробраться только через парк по заросшей тропинке.

За оградой парка в районе Колоннады Аполлона расположен явно искусственный холм, заросший травой. Никто из находившихся рядом, в том числе парковых рабочих, не смог объяснить происхождение этого холма на совершенно ровной местности. И я вспомнил, что одна женщина в библиотеке рассказывала, что её мама почему-то всегда обходила стороной именно это место. С трудом нашёл я Пушкинскую улицу. В том районе, где сжигали евреев и коммунистов уже проложена асфальтированная дорога. Стоят дачные дома, номера их изменились, и никто не помнит о происходивших когда-то в этих местах событиях. К сожалению, отсутствует полный перечень жителей города Павловска, погибших во время оккупации города и на полях сражений. В материалах «Чрезвычайной комиссии по расследованию злодеяний немецко-фашистских захватчиков...» приводится лишь небольшой список погибших. Более подробные сведения в части жертв еврейского населения удалось установить на основании Базы данных Института Яд Вашем (Иерусалим) и книги К. Плоткина «Холокост у стен Ленинграда». Собранные по различным источникам сведения я привожу ниже. Они содержат лишь небольшую часть имён погибших граждан Павловска. Анализ этого списка говорит о том, что в преддверии оккупации, спасаясь от немцев, многим удалось, эвакуироваться в Ленинград. Но и там они не нашли спасения, и большинство из них умерли от голода. Нужно отметить, что эти люди попадали в особо неблагоприятные условия. Поскольку они не были прописаны в Ленинграде и не работали там, то в большинстве случаев они были лишены права на получение продовольственных карточек. А это обрекало их на голод и смерть. Большинство имён погибших павловчан нами забыто. Задача живущих – вспомнить о своих родных,

знакомых и соседях, о жертвах той страшной войны и увековечить их имена. Есть ещё одна группа людей, подвергшихся невероятным страданиям в годы войны. Это жители Павловска, угнанные из своих домов на принудительные работы в Прибалтику и Германию. Они не только несколько лет жили вдали от своих родных и вынуждены были заниматься подневольным трудом, но и, вернувшись домой, стали на долгие годы людьми второго сорта. Они проходили многочисленные проверки, их не принимали в институты и на престижную работу, не прописывали в крупных городах и подвергали другим ограничениям. Вопрос «Были ли вы или ваши родственникам на оккупированной территории?» исчез из анкет только в перестроечные годы.

Мирные жители Павловска, погибшие во время немецкой оккупации города:

Агрон Лазарь, 1924, еврей, погиб в Ленинграде при бомбардировке.

Агрон Доля, 1931, еврей, погиб в Ленинграде от голода.

Агрон Владимир, 1928, еврей, погиб в Ленинграде от голода.

Агрон Рива, 1898, еврейка, погибла в Ленинграде от голода.

Агрон Абрам, 1897, еврей погиб в Ленинграде от голода.

Антонов Фёдор, 1914, русский расстрелян – за связь с партизанами.

Берштейн Абрам, 1901, еврей, расстрелян.

Берштейн Самуил, 1922. еврей, повешен.

Библин Бер, 1859, еврей, сожжён.

Библина Софья М., 1863, еврейка, сожжена.

Бронштейн Мариам, 1918, еврейка, повешена.

Вольфсон Григорий, 1937, еврей, погиб в эвакуации с детским домом.

Вольфсон Хая, еврейка, погибла при бомбёжке.

Галёркин Ошер, 1893, еврей, умер от голода в Ленинграде.

Галёркина Соня, 1934, еврейка, расстреляна в гестапо.

Галёркина Хая, 1896 еврейка, повешена за попытку спасти Сою.

Герзон Ева, еврейка, погибла в эвакуации от голода.

Герзон Хава, 1888, еврейка, погибла в 1942 от бомбы при переправе через Ладогу.

Голанд Рувим, 1887 еврей, умер от голода в Ленинграде.

Гринько Александр, 1900, украинец, расстрелян.

Гутин Лёня, 1932, еврей, погиб в Крыму.

Гутин Миша, 1930, еврей, погиб в Крыму.

Гутина Лиза, 1901, еврейка, погибла в Крыму.

Давидсон Аня, еврейка, погибла в Ленинграде с двумя детьми.

Давыдов Соломон, 1899, еврей, расстрелян.

Дахин Лазарь, 1910, еврей, погиб в Павловске в 1941 г.

Думова Анна, еврейка, умерла от голода в Ленинграде в 1942 г.

Думов Миша, 1939, еврей, умер от голода в Ленинграде в 1942 г.

Иргал Серафима, 1921, еврейка, расстреляна.

Иргал Виктор, 1939, еврей, расстрелян.

Коган Беньямин, 1896, еврей. умер от голода в Ленинграде.

Каганов Буня, 1921, еврейка, убита осколком снаряда.

Каганова Соня, 1916, еврейка, убита осколком снаряда 12.09.1941.

Кадин Гершон, 1908, еврей, умер от голода в эвакуации.

Калашников Даниил Осипович, 1885, русский, расстрелян.

Кан Вульф, 1880, еврей умер от голода в Ленинграде.

Коварски Нахим, 1880, еврей, погиб при обстреле города.

Колосницин Григорий Фёдорович, 1900, русский, расстрелян.

Кольдюшев Фёдор Семёнович, 1896, русский, расстрелян.

Короушкин Иван Фёдорович, 1905, русский, повешен.
Косяк Нина, 1896, еврейка, расстреляна.
Косяк Алексей Михайлович, 1890, еврей, расстрелян.
Котиковский Иосиф, 1889, еврей, умер от голода в Ленинграде.
Лавочникова Роза, 1870, еврейка, умерла от дистрофии.
Лавочников Ефим, 1906, еврей погиб при бомбардировке.
Левин Гита, 1873, еврейка, умерла от голода в Ленинграде.
Левкович Рахиль, 1940, еврейка умерла от дистрофии; по другим сведениям, погибла во время переправы через Ладожское озеро.
Лившиц Ушер, 1890, еврей, пропал без вести.
Лившиц Нетель (Нюся), 1927, еврейка, расстреляна.
Мансурова Вера, 1886, еврейка, расстреляна в Сигулде.
Мезнова Галина, 1930, русская, расстреляна за отказ чистить сапоги немецкому солдату.
Мезнова Раиса, 1907, русская, умерла от побоев.
Митинкова Антонина, 1905, русская, расстреляна.
Митрохин Андрей Иосифович, 1915, русский, расстрелян.
Могилевский Иосиф, 1895, еврей, погиб на оккупированной территории в Краснодарском крае.
Никифоров Василий Ефимович, 1890, русский, расстрелян.
Новинский Абрам, 1893, еврей, умер от голода в Ленинграде.
Новинская Софья, 1893, еврейка, умерла от голода в Ленинграде.
Орлов, 1900, русский, убит.
Перлин Шломо, еврей, умер от голода в Ленинграде.
Покрывайло Хаим, 1880, еврей, расстрелян.
Покрывайло Клара, 1882, еврейка, расстреляна.
Пушкина Софья, 1908, еврейка, расстреляна – машинистка исполкома.
Разумов Павел Петрович, 1890, русский, повешен (по другим сведениям – расстрелян).
Разумова Лидия Зиновьевна, 1891, русская, повешена.
Романов Федор Васильевич, 1919, русский, расстрелян.
Ромм Александр, 1925, еврей, погиб в 1941 г.
Самодумская Мария, 1891, еврейка, расстреляна.
Самодумский Моисей, 1898, еврей, расстрелян.
Селезнёва Мария, 1924, русская, убита в поле.
Соркина Мина, 1896, еврейка, расстреляна.
Соколински Соломон, 1880, еврей, умер в эвакуации.
Троицкий Николай Фёдорович, 1929, русский, убит на улице.
Фельдман Михаил, еврей, умер от голода.
Филиппов Фёдор, 1902, русский, расстрелян.
Хомский Моисей, 1871, еврей, убит.
Шварцман Иосиф, 1896, еврей, расстрелян.
Шварцман Рахиль, 1898, еврейка, расстреляна.
Шварцман Римма, 1925, еврейка, расстреляна.
Шварцман Изя, 1928, еврей, расстрелян.

В Павловске есть несколько памятников, посвящённых освободителям города в 1944 г., но, к сожалению, никак не отмечена память о горожанах, погибших в годы войны. Никак не отмечены и места массовых расстрелов мирных жителей. Думаю, что мы обязаны увековечить память о погибших. Нужно всегда помнить слова, которые мы не раз повторяли вслед за Ольгой Берггольц: «Никто не забыт. Ничто не забыто!» На деле же мы о них забываем. Если

у нас не хватает средств на сооружение специального памятника, то можно установить у Братской могилы рядом с обелиском павшим в борьбе за дело пролетарской революции отдельную памятную доску с надписью о том, что на этом месте немецкими оккупантами в 1941—1943 гг. производились массовые расстрелы жителей Павловска. Не важно, что уже прошло много времени со времени немецкой оккупации города. Ведь установили же пушкинцы через пятьдесят лет памятник «Формула скорби» в память о погибших евреях, а через семьдесят лет памятную доску на стенах часовни Святого князя Игоря Черниговского, напоминающую о трагических событиях в городе в годы войны. Памятник истребительным батальонам в 2012 году был дополнен специальной плитой со списком бойцов, погибших при обороне города. Надо уже давно перейти от общих понятий – «Жертвы немецкой оккупации», «погибшие мирные жители» к составлению и увековечению поимённого Мартиролога павших в годы войны. Сделать это надо сейчас, пока ещё живы последние свидетели военных событий. Повторюсь: в Павловске в годы войны погибло 10.242 мирных жителей. Знаем мы всего лишь 81 имя. Менее одного процента!



Пример бережного отношения к памяти своих соотечественников, погибших во время Второй мировой войны на территории Ленинградской области, показывают, как это ни парадоксально, наши бывшие враги – немцы. Благодаря инициативе немецкого Народного союза по уходу за воинскими захоронениями при поддержке местных органов в селе Сологубовка Ленинградской области было создано самое крупное в Европе захоронение немецких солдат. На нём предполагается перезахоронить ок. 80 тысяч останков немцев, в том числе и когда-то погребённых в Павловских парках. На установленных в местах перезахоронения обелисках высечены имена. Помнят о своих бывших гражданах в Чешской республике, где на стенах одной из пражских синагог записаны 80000 имён чешских евреев, погибших в годы Второй мировой войны. Однако я не слышал о том, что где-то отмечено место гибели и захоронений жителей Павловска, безвинно погибших в годы войны и оккупации города. Не слышал и о том, что когда-то проводятся мероприятия по их поминовению. В этом отношении может быть интересен опыт и традиции Израиля, где в весенние дни в преддверии радостного для израильтян праздника Дня Независимости государства проводятся трогательные и торжественные Дни памяти. Первый из них – скорбный день памяти шести миллионов евреев, погибших в результате Холокоста в годы Второй мировой войны, из которых около четырёх миллионов мы знаем поимённо. В течение двух минут по всей стране звучат сирены. Останавливается общественный транспорт, люди выходят из своих автомобилей и замирают в молчании. Прекращают свое движение и пешеходы. Памятные церемонии проходят по всей стране. В израильском парламенте зачитываются имена погибших в годы Холокоста. Несколько позднее, непосредственно перед Днём Независимости, на всех кладбищах страны проходят церемонии помино-

вения погибших во время боевых действий и в результате террористических акций, списки которых ведутся непрерывно с 1880 (!) года.



Сейчас мало что напоминает в Павловске о печальных днях прошедшей войны. Может быть, только отметины от осколков на колоннах Аполлоновой Галереи да разрушенное советской артиллерией в 1943 г. здание дворца графини Самойловой.

Петергоф

Немцы вошли в Петергоф 23 сентября 1941 г. Непосредственно в городе боёв не было. На следующий день после оккупации города был вывешен приказ о полной эвакуации населения из зоны боевых действий. Тем, кто не уйдёт из Петергофа в течение 2-х – 3-х дней, грозили расстрелом. В процессе эвакуации осуществлялись аресты еврейских семей. Многие жители Петергофа попали в Ропшу, откуда их распределяли по другим местам. В Ропше было проведено собрание, на котором требовали выдачи коммунистов и евреев. Евреев среди эвакуированных не оказалось. Был обнаружен один коммунист, которого сразу же повесили. Он провисел на виселице несколько дней.

В первые же дни оккупации сгорел знаменитый Большой Петергофский дворец. Существует несколько версий причин этого пожара. Большинство свидетелей считают, что он был подожжён во исполнение приказа Сталина – «ничего не оставлять врагу». В поджоге дворца жители подозревали местного участкового милиционера. По другой версии дворец загорелся от снаряда, попавшего в церковный флигель в день захвата Петергофа, и фашисты запретили жителям тушить пожар под страхом расстрела.

К сожалению, не сохранились свидетельства о массовом расстреле евреев. По некоторым сведениям, в Петергофе погибло около ста евреев.

В Институте Яд Вашем, хранятся имена следующих евреев, погибших в Петергофе:

Вассерман Израиль, 1929.

Вассерман Михаил, 1927.

Вассерман Ольга, 1900.

Вассерман Евсей, 1895.

Вассерман Яков, 1925.

Гантман Ревекка, 1887.

Генихович Аба, 1928.

Генихович Циля.

Гильбурд Софья Максовна.

Гильбурд Илья Максович, 1932.

Гильбурд Геня Максовна, 1923.

Гильбурд Нехама Ахимовна, 1895.

Гильбурд Макс Лейзерович, 1896.

Гильсбурд Лариса Максовна, 1938.

Гильсбурд Зоя Максовна, 1927.

(Семья Гильбурд бежала из Петергофа в дер. Ребельск Сланцевского района и там была расстреляна в в 1942 г).

Гринберг Хирш, 1925.

Гринберг Тауба, 1888.

Гринберг Вольф, 1883.

Дубовски Рейз, 1892.

Дубовски Пауль, 1926.

Каган Хана, 1875.

Коробов Иосиф, 1933.

Коробов Мария, 1924.

Коробов Соня, 1931.

Коробов Давид, 1925.

Коробова Лиза, 1896.

Нозик Йоха, 1868.

Петрович Татьяна с двумя детьми.

Резницкий Борис, 1925.

Шлайфштейн Арон, 1910.

Титунова Евгения, 1900.

Титунова Софья, 1924.

Титунова Эмилия, 1922.

Петрокрепость

Это название носил город Шлиссельбург с 1944 по 1992 годы.

В годы Великой Отечественной войны город был оккупирован (8 сентября 1941) и разрушен. Сама же крепость (Орешек) в течение 500 дней героически оборонялась, не позволив немецким войскам переправиться на правый берег Невы. В конце сентября 1941 года в районе Шлиссельбурга было безуспешно высажено кораблями Ладожской военной флотилии несколько десантов. Почти все они не имели успеха, и большинство десантников погибли. Только один из десантов был успешным. Им руководил подполковник Фрумкин, начальник разведывательного управления Балтийского флота.

Почти не сохранилось сведений о судьбе жителей Шлиссельбурга.

По данным ЦГА г. С.-Петербурга (ф. 9421, оп. 1, №170, л. 7) в марте 1942 года в гор. Петрокрепость была расстреляна семья евреев в количестве 6 человек. По всей вероятности речь идёт о семье Григория Липинштейн.

По данным института Яд Вашем, во время боёв в районе Петрокрепости погибли следующие евреи – военнослужащие:

Гуревич Соломон, 1898.

Куськин Израиль, 1920.

Сорина Фаина, 1907.

Филановский Рафаэль, 1911.

Город Пушкин

Пушкин был оккупирован 17 сентября 1941 г. Немцы вошли в него практически без боя. Есть свидетельства о том, что всё партийное и советское руководство заранее покинуло город. Многие евреи, зная о приближении немцев, старались эвакуироваться из города. Другая их часть, боясь покинуть родные места и надеясь, что всё обойдётся, оставались. В городе осталось более 35 тысяч брошенных на произвол судьбы жителей, большинство из которых во время оккупации, длившейся до 24 января 1944 г., были убиты, умерли от голода или вывезены на принудительные работы. Все евреи были истреблены в первый же месяц оккупации. Поэтому свидетелей Катастрофы почти не осталось.

С приходом немцев в г. Пушкин выявилась разница между еврейским и остальным населением города. Если русское население вывозилось немцами из Пушкина для очистки прифронтовой зоны, то еврейское просто истреблялось. При этом осуществлялось изуверское выявление принадлежности к евреям, не только по документам, но и по внешнему виду. Имеется ряд свидетельств о том, что многих мужчин и мальчиков раздевали догола, чтобы убедиться, что они обрезаны по еврейской традиции. Начиная со дня вступления в г. Пушкин, немцы приступили к целенаправленному уничтожению еврейского населения, которое продолжалось менее месяца и было завершено в первой половине октября 1941 года. Не ожидая, что все евреи явятся на регистрацию, с первых же дней оккупации немцы проводили облавы, пытаясь найти прячущиеся еврейские семьи. Люди всё время жили в страхе. Имелись случаи, когда местные жители выдавали евреев или запугивали тем, что выдадут. С целью устрашения немцы вешали мирных жителей. Евреев искали так тщательно, что риску попасть в их число подвергались и люди внешнеюстью на них похожие.

В первые две-три недели немецкой оккупации проводился поиск и расстрелы отдельных групп евреев, а в период с 4 по 8 октября была завершена их регистрация и осуществлено массовое уничтожение всего еврейского населения. Многие свидетели утверждают, что после 8 октября евреев в Пушкине не встречали. Они все были уничтожены. Точная дата расстрела евреев в Пушкине неизвестна. Осуществлялась эта акция вероятнее всего в середине первой декады октября следующим образом.

В соответствии с приказом немецкого командования 4 октября во дворе комендатуры собралось несколько сот человек. Свидетели говорили, что там собралось около 800 человек. В основном это были женщины и дети, потому что почти всех мужчин уже забрали. Люди пришли, захватив с собой все ценные вещи. Им сообщили, что после регистрации их отведут в другое место для жительства.

Фашистские солдаты с автоматами в руках погнали евреев по Комсомольской улице по направлению к Екатерининскому дворцу. Люди пели какую-то печальную песню. Пели и дети, не подозревая того, что с каждым шагом они приближаются к смерти. Однако, ощущение страха было и у них, и у тех, кто за этим наблюдал. Евреев отвели в подвалы Екатерининского дворца, там их продержали несколько дней без пищи и воды, а затем отдельными группами выводили и расстреливали в парках. Дети кричали и плакали. Точные места расстрела немцы скрывали и никого близко к ним не подпускали. очевидцы рассказывали, что даже легко раненых евреев сбрасывали живыми в заранее выкопанный ров, и что даже на другой день шевелилась земля на месте расстрела.

После главной акции немцы продолжали уничтожать уцелевших, вылавливая их по подвалам, квартирам и в окрестных деревнях.

Лишь полвека спустя, в 1991 году евреи Петербурга смогли увековечить память своих соплеменников, погибших в Пушкине, и установить им достойный памятник. Основу мемориала составила работа выдающегося российского скульптора Вадима Сидура «Формула скорби»,

которая существовала в виде модели. На ней явно обозначена сутулая спина и поникшие плечи. На коленях – руки, на них опущена голова.



По свидетельствам очевидцев известны места расстрелов евреев, однако ни одно из них не отмечено каким-либо знаком памяти. По имеющимся сведениям, и памятник «Формула скорби» не взят под государственную охрану. Не ведётся, к сожалению, работа по составлению мартиролога жителей города Пушкина, погибших в годы войны. Наиболее подробно события в Пушкине изложены в книгах Цыпина В. М. «Город Пушкин в годы войны» и «Царское Село – город Пушкин. Еврейские страницы истории».

Евреи-жители города Пушкина, погибшие в годы войны (Фамилия, имя, год рожд., место гибели):

- Абрамсон Михаил, 1921, на фронте.
- Агронович Роман, 1927, на фронте.
- Аксельрод Эсфирь Яковлевна, г. Пушкин.
- Аксельрод Алик, 1938, г. Пушкин.
- Альтмарк Александр, на фронте.
- Баркан Хема, 1891, Ленинград.
- Белозовский Арон, 1922, на фронте.
- Белозовский Владимир, 1919, на фронте.
- Белозовский Лейба, 1879, Ленинград.
- Бейлин Яков Борисович, 1900, г. Пушкин.
- Берлянд Арон, 1925, на фронте.
- Берлянд Герш, 1901, на фронте.
- Берман Мирьям, 1921, г. Пушкин.
- Бирашевич Леон, 1871, г. Пушкин.
- Бирашевич Марфа, 1891, г. Пушкин.
- Блин Шлойме, 1924, на фронте.
- Блущинский Ефим Моисеевич, 1910, пропал без вести.
- Блюменфельд Евгений, 1925, Ленинград.
- Блюменфельд Иосиф Сол., 1889, г. Пушкин.

Богорад (инвалид), г. Пушкин.
Богорад (ребёнок), г. Пушкин.
Богорад Софья, г. Пушкин.
Борухович Вольф, 1895, Ленинград.
Борухович Соломон, 1924, Ленинград.
Борухович Лев, на фронте
Брацлавски Ревека, Ленинград.
Брацлавски Абрам, на фронте.
Броверман Мендель, 1902, Ленинград.
Будовский Михаил Моис. (Мовша-Лейзер Мовшевич), 1911, на фронте.
Вайнтруб Ефим Григ., 1905, на фронте.
Видергауз Гамши Бершевич, 1914, на фронте.
Вировлянский Борис, 1904, на фронте.
Воеводская Ида Самойл., г. Пушкин.
Волгина Рахиль Конст., г. Пушкин.
Вотчал (Вотган) Татьяна Алекс., г. Пушкин
Вотчал (Вотган) Алексей Евг., г. Пушкин.
Волович Яков, 1921, на фронте.
Гадасик Соня, 1874, г. Пушкин.
Гальперин Калман, 1896, на фронте.
Гамус Арон, на фронте.
Гамус Абрам, 1920, на фронте.
Гамус Борис, 1917, на фронте
Ганкин Борис, 1917, на фронте.
Гельфер Ента, 1870, г. Пушкин.
Гендель Давид, 1917, Ленинград.
Гендель Геня, 1901, Пушкин.
Гервиц, г. Пушкин.
Гервиц Мэри, г. Пушкин.
Гервиц Фрида, г. Пушкин.
Геренштейн Хаим, 1938, Ленинград.
Герштейн Гершл, 1910, на фронте.
Герштейн Борис, 1938, Ленинград.
Гилерман Яков, 1906, г. Пушкин.
Голоступец Григорий, 1897, пропал без вести.
Голоступец Самуил, 1925, на фронте.
Гиршкевич Моисей, 1896, пропал без вести.
Гольдберг Арон, 1908, на фронте.
Гольдберг Борис, 1925, на фронте.
Гольдштейн Перел, 1895, г. Пушкин.
Гольдштейн Михаль, 1888, г. Пушкин.
Гольдштейн Нехама, 1923, г. Пушкин.
Горенштейн Хаим, 1938, Ленинград.
Горенштейн Гершл, 1910, на фронте.
Горенштейн Борис, 1938, Ленинград.
Грин (д) берг Хаим Абрам., 1900, на фронте.
Гринер Наум, 1905, г. Пушкин.
Гуткин Моисей, 1901, на фронте.
Гуткин Софья, 1898, Ленинград.

Гульвич Борис, г. Пушкин.
Гур Юл (р) ий Исакович, 1916, пропал без вести.
Гуревич Иосиф Абрам., 1905, пропал без вести.
Давидович Владислав Иосиф., 1920, пропал без вести.
Дрель Аврум (Абрам), 1923, на фронте.
Дрознин Шавель Шмел., 1902, на фронте.
Друкаров Лазарь, 1904, на фронте.
Дубинский Абрам, 1892, на фронте.
Дубинская Дора, 1933, г. Пушкин.
Дубинский Натан, 1924, г. Пушкин.
Дубинская Крейна, 1902, г. Пушкин.
Дункер Аркадий Арк., 1917, на фронте.
Дыскин Геша Шевелевич, 1913, на фронте.
Жестяникова Хана, 1916, г. Пушкин.
Жестяников Лев, 1899, г. Пушкин.
Жестяникова Эстер, 1885, г. Пушкин.
Жестяникова Эсфирь, 1899, г. Пушкин.
Жестяников Израиль, 1921, на фронте.
Зак Роза Львовна, г. Пушкин.
Залесин Хаим Абр., 1920, на фронте.
Залеская Елена, г. Пушкин.
Залеская Наталья, г. Пушкин.
Зеленко Самуил, 1920, г. Пушкин.
Зислин Ида, 1937, г. Пушкин.
Зусманович Георгий Залм., 1905, на фронте.
Иоффер Алтер Исаевич, 1909, на фронте.
Иоффер Ида, 1937, г. Пушкин.
Идельсон Оскар, 1906, на фронте.
Ингерман Михаил, 1912, на фронте.
Ингерман Григорий, 1920, на фронте.
Иоффе Геня, 1867, Ленинград.
Кавалерчик Борух Моис., на фронте.
Казарновский Израиль Гр., 1913, на фронте.
Каем Самуил, г. Пушкин.
Каем Софья, 1917, г. Пушкин.
Камин Григорий Рув., 1920, на фронте.
Каминер Цива, 1900, г. Пушкин.
Канцель, г. Пушкин.
Кацнельсон Моисей, 1870, г. Пушкин.
Кисина, 1934, г. Пушкин.
Кисина Мария Львовна, 1906, г. Пушкин.
Кисина Софья Львовна, 1901, г. Пушкин.
Клугман Хаим Моис., 1908, на фронте.
Коган Любовь, 1902, г. Пушкин.
Коган Борис, 1906, на фронте.
Козевицкая Фаина, г. Пушкин
Козевицкая Ида, 1937, г. Пушкин
Козевицкий Алик, 1938, г. Пушкин.
Козевицкая Рахиль, г. Пушкин.

Котик, 1927, г. Пушкин.
Котко Рина, 1927, Ленинград.
Котко София, 1933, Ленинград.
Котко Груня, 1927, Ленинград.
Котко Елизавета, 1901, Ленинград, при артобстреле.
Котко Лея, 1900, Ленинград, при артобстреле.
Кригер Овсей Абрам., 1914, на фронте.
Крутоног Гершл, 1900, Ленинград, от голода.
Красикова Анна, г. Пушкин.
Красная Хана, 1923, г. Пушкин.
Кубланов Рафаил, 1920, пропал без вести.
Кунин Иосиф Евсеевич, пропал без вести.
Кунин Шер, 1909, пропал без вести.
Кунин Фира, 1911, г. Пушкин.
Кунин Максим, 1937, г. Пушкин.
Кунин Михаил, 1933, г. Пушкин.
Кунина Фрейда, 1910, г. Пушкин.
Ласкевич Татьяна, 1886, г. Пушкин.
Ласкевич Натан, 1881, г. Пушкин.
Лев Берк, 1910, пропал без вести.
Лев Вениамин Хаймович, 1909, пропал без вести.
Лев Хаим, 1938, г. Пушкин.
Левинзон Дмитрий, 1911, Рига.
Левинзон Зюня, г. Пушкин.
Левинзон Теви, 1899, г. Пушкин.
Левенташ – глава семьи, г. Пушкин.
Левенташ – мать, г. Пушкин.
Левенташ – мальчик, г. Пушкин.
Левенташ – мальчик, г. Пушкин.
Левенташ – девочка, г. Пушкин.
Леви Илья Абрамович, 1912, пропал без вести.
Левитин Хаим Яковлевич, 1898, пропал без вести.
Лежень Шлёма Гершевич, 1913, пропал без вести.
Лейкин Гирш, 1871, г. Пушкин.
Лейкин Бейля, 1871, г. Пушкин.
Лернер Сруль, 1880, Ленинград.
Лернер Ева, 1913, Ленинград.
Лившиц Наум Моисеевич, 1911, на фронте.
Лившиц Яков, 1923, на фронте.
Литвин Илья, 1904, на фронте.
Литманович – семья, г. Пушкин.
Лифшиц Борух, 1925, Ленинград.
Лифшиц Фаня, 1914, убита немцами после эвакуации.
Лифшиц Илья, 1912, в ополчении.
Логак Соломон, 1925. г. Пушкин.
Логак Фрада, 1890, г. Пушкин.
Логак Соня, 1920, погибла при эвакуации.
Лурье Изя, г. Пушкин.
Лурье Мендель, г. Пушкин.

Лурье Моисей, 1888, г. Пушкин.
Лурье Софья, 1892, г. Пушкин.
Лурье Фаина, 1925, г. Пушкин.
Маркин, г. Пушкин.
Маркина, г. Пушкин.
Маркович Софья, 1892, г. Пушкин.
Матрацник Песя, 1872, Ленинград.
Матрацник Иегошуа, 1874, Ленинград.
Медвежнер Иаков, 1900, на фронте.
Мендельсон Виктор Ис., 1921, на фронте.
Мерлис Полина, 1881, г. Пушкин.
Мерлис Семён, 1876, г. Пушкин.
Милявский Мордух, 1906, г. Пушкин.
Миронович – женщина, г. Пушкин.
Миронович – ребёнок, г. Пушкин.
Миронович – ребёнок, г. Пушкин.
Мицкевич, г. Пушкин.
Мишозник Аркадий, г. Пушкин.
Мошняцкая Люба, 1910, Ленинград.
Мошняцкий Самуил, 1903, Ленинград.
Мошняцкий Кирилл, 1938, Ленинград.
Мошняцкий Михаил, 1906, Ленинград.
Мовшин Хацкель, 1901, на фронте.
Нейворт Давид Богд., 1905, пропал без вести.
Немировская Мария, 1892, расстреляна в Краснодарском крае.
Непомнящий Изя, 1924, г. Пушкин.
Новицкий Самуил Ив., 1905, на фронте.
Пацман Ицхак, 1874, Ленинград.
Певзнер Шура, 1919, Пушкин.
Пергамент Игорь Бор., 1918, на фронте.
Подмазо, г. Пушкин.
Понизовский Самуил, 1907, г. Пушкин.
Понизовская Хана, 1875, г. Пушкин.
Рабинович Яков, 1925, Ленинград.
Рабинович Матус, 1906, на фронте.
Раввинов Вульф Иосиф., 1896, на фронте.
Раввинский Илья Залман., 1923, на фронте.
Райбанский Альберт Иосиф., 1921, на фронте.
Райкин Давид Лазаревич, 1903, пропал без вести.
Ревин Мирон Ал., на фронте.
Рогольский Хонон Наумович, 1897, пропал без вести
Рохварг Давид Шмулевич, 1907, пропал без вести в 1941 г.
Рохлин Файвус Шмулевич, 1916, пропал без вести в 1942 г.
Рубинчик Аркадий Берк., 1915, пропал без вести в 1941 г.
Рудер Михаил Берк., 1899, на фронте.
Рудис – муж., г. Пушкин.
Рудис – жен., г. Пушкин.
Рудник Софья, 1920, во время студ. каникул на Украине.
Савиковский Виктор, 1937, погиб в Минском гетто.

Сапгир Исак Абр., 1896, пропал без вести в 1944 г.
Свердлова Соня, 1880, Ленинград.
Свердлов Мендель, 1881, Ленинград.
Серебро Лев, 1896, Ленинград, погиб при бомбёжке.
Соболев Вульф Зинов., 1921, пропал без вести.
Со (у) ккер, г. Пушкин
Симон, г. Пушкин
Соболев Владимир, 1921, на фронте.
Соболева Софа, 1924, г. Пушкин.
Тетельбаум Рива, 1888, Ленинград.
Тевелева Любовь, 1882, Пушкин.
Тер-Казарьян Люсик, 1926, после эвакуации.
Ульмахер Борис, 1923, армия.
Ульмахер Фаня, г. Пушкин
Ферберов Яков, 1910, на фронте.
Фрейман Евгений Фридрих., 1913, пропал без вести.
Фридман Нина, г. Пушкин.
Церлюк, г. Пушкин.
Цирлин Эммануил Берг., 1910, на фронте.
Церлюк Алик, г. Пушкин.
Цлав Шая, 1915, на фронте.
Черноглаз Арон, 1916, на фронте.
Чернявский Лёва, 1903, на фронте.
Шалыт Вениамин, 1924, на фронте.
Шалыт, Ленинград.
Шаршевский Хаим Рафаил., 1899, пропал без вести.
Школьников Моисей Шлёмович, 1910, пропал без вести.
Шлёнский Миша, 1905, Ленинград.
Шмуц Евгений, 1924, на фронте.
Шпильман Ян Исакович, 1905, на фронте.
Штин Арон Мендел., 1920, пропал без вести.
Шумер Абрам, 1922, на фронте.
Шумер Хона, 1879, во время поездки на Украину.
Эйдельман Борис Исак., 1925, на фронте.
Экстер Соломон, 1912, на фронте.
Эпелтман Азриль Шмулев., 1901, на фронте.
Эппель Зюма, 1933, Украина, на каникулах.
Эппель Наум, 1936, Украина, на отдыхе.
Эпштейн Ася, г. Пушкин.
Якобсон Владимир Вульф., 1924, на фронте.
Ямпольская Бейла (Бася), 1879, г. Пушкин.
Ямпольский Леви-Ицко, 1877, г. Пушкин.

Тосно

Тосно были захвачены немцами 28 августа 1941 г., не встретив там сопротивления. После занятия посёлка все жители были выселены из своих домов и их место заняли немцы.

20 октября 1941 г., в 8 часов, в г. Тосно «эйнзатцгруппа А» в сотрудничестве со второй бригадой СС и полевой жандармерией провела проверку всех местных жителей. Город был окружен подразделениями бригады СС. Люди были направлены на большую площадь и проверены командой полиции безопасности. Поводом для облавы в Тосно послужил, видимо, пожар на лесопильном заводе в центре посёлка в октябре 1941 года. 13 местных жителей, в том числе женщин, не виновных в пожаре, были взяты в заложники и расстреляны.

Всего за период с 15 по 23 октября 156 человек были подвергнуты казни. Свидетели рассказывали, что в Тосно вдоль всего проспекта Кирова тянулись виселицы...

По переписи 1939 г. в Тосненском районе проживало 203 еврея. Не сохранились точные сведения о их судьбе. Известно лишь, что все еврейское население пос. Саблино, входящего в Тосненский район, было вывезено в Лисино-Корпус, где вместе с другими расстреляно в 1943 году.

Свидетелям запомнилась трагическая смерть часового мастера, еврея Цепнякова. Эсэсовцы утопили его в сортирной яме. Его окунали, вытаскивали, снова окунали, пока он окончательно не захлебнулся. Тогда же расстреляли и его дочь.

Погибли в Тосно:

Гирш Исакович Целнаков, 1871 г. р. – по свидетельству внука – расстрелян.

Анастасия Целнакова, 1877 г. р. – умерла от разрыва сердца при расстреле мужа.

Иосиф Глускер, 1898, повешен немцами как еврей и партизан.

Василевская, 1905, еврейка.

Василевская Евгения Васильевна, 1928, еврейка – расстреляна.

Василевская Елена Васильевна, 1933, еврейка – расстреляна.

В п. Торковичи Оредежского района:

Петров (годовалый младенец).

Кубышкин (годовалый младенец).

Эвакуация

Сразу же после начала войны встал вопрос о необходимости эвакуации промышленных предприятий, материальных и художественных ценностей, а также гражданского населения в восточные районы страны. Уже в начале июля 1941 г. были изданы соответствующие постановления, регламентирующие порядок её осуществления. Гражданское население эвакуировалось по указанию военного командования, а из прифронтовых и угрожаемых районов – с разрешения специально созданных Советов по эвакуации. В первую очередь осуществлялся организованный вывоз рабочих, служащих, колхозников и учащихся вместе с предприятиями и организациями, а также лиц, подлежащих мобилизации в Красную Армию. В обязательном порядке вывозили политически неблагонадёжных лиц. Повезло выслаемым из Ленинграда немцам и финнам. Почти 60 тысяч человек этих национальностей вывезли из города и выслали в Коми и Архангельскую область. Власти видели в них возможных вражеских пособников. Затем уже осуществлялась эвакуация в индивидуальном порядке, по собственной инициативе. Организованной эвакуацией простых горожан власти всерьёз не занимались. Эти жители города были предоставлены сами себе в принятии правильного решения. К сожалению, руководство города и страны не позаботилось о сосредоточении в Ленинграде достаточных запасов продовольствия, чтобы население города могло выдержать длительную осаду. Не смогли они обеспечить в максимальной степени и вывоз населения на Большую землю, и в первую очередь нетрудоспособных людей и людей, не имеющих работы. Последних становилось всё больше и больше в связи с эвакуацией многих предприятий и сокращением объёма работ на заводах и в учреждениях, оставшихся в городе.

Многие историки считают, что руководители города не убедили, не организовали и, наконец, не заставили покинуть город тех, кто ничем ему помочь уже не мог, – женщин, детей, стариков. Эти люди, дети и иждивенцы, не работавшие и не приносившие особой пользы городу, становились первыми жертвами ленинградской блокады. Вопрос о том, уезжать или не уезжать, волновал в доблокадный период и во время блокады практически всех ленинградцев. Он во многом разделил их на тех, кто считал своим долгом остаться в городе, и тех, кто стремился поскорее из него выбраться. Людей, стремящихся эвакуироваться, на первом этапе войны даже считали паникёрами и предателями. Разные исследователи приводят разноречивые данные о количестве людей, эвакуированных из Ленинграда, но наверно правильным следует считать, что эвакуировано было около 1 млн. 800 тысяч человек, в том числе около 300 тысяч жителей Ленинградской области и Прибалтийских республик. Массовая эвакуация ленинградцев проводилась в основном в 3 этапа:

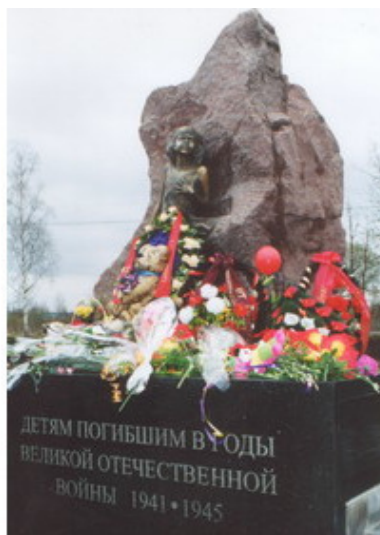
Первый этап – с конца июня до сентября 1941 г.

В самом начале войны была предпринята попытка вывоза из города детей. Уже 29 июня 1941 г. Ленгорисполком принял решение «О вывозе детей из Ленинграда в Ленинградскую и Ярославскую области», согласно которому предполагалось вывезти 390 тыс. человек со школами и детскими учреждениями. И в тот же день десятью эшелонами были отправлены 15.192 ребенка.

В это время немцы стояли еще на дальних подступах к городу и его руководители были уверены, что опасность Ленинграду грозит в первую очередь со стороны Финляндии. Поэтому дети отправлялись в те места, которые посчитали безопасными – южные и юго-восточные районы Ленинградской области. Большое число эвакуируемых детей попало в Демянский, Маревский, Молвотицкий, Валдайский и Лычковский районы, а также в район Старой Руссы Новгородской области. Многие ленинградцы не хотели отправлять детей и скрывались с ними на дачах. Мероприятие это было крайне непродуманным и ошибочным. Д. С. Лихачёв в своих воспоминаниях рассказывает:

«Набирали женщин, которые должны были сопровождать детей. Так как выезд из города по личной инициативе был запрещен, то к детским эшелонам пристраивались все, кто хотел бежать. Было ясно, что отправка детей совершается в полнейшем беспорядке. И, действительно, позднее мы узнали, что множество детей было отправлено под Новгород – навстречу немцам. Рассказывали, как в Любани сопровождавшие „дамы“, похватав своих собственных детей, бежали, покинув детей чужих».

В августе некоторые матери стали приезжать туда, пытались украсть своих детей, забрать их назад в Ленинград. Дети бродили голодные, плакали. Маленькие дети не могли назвать своих фамилий и навеки потеряли родителей. Впоследствии, в 1945 г., многие несчастные родители открыто требовали судить эвакуаторов – в их числе и «отцов города». Детей часто везли прямо навстречу войне. Им суждено было попасть в самое огненное пекло. О трагедии, произошедшей на станции Лычково (теперь это Новгородская область), долгие годы не писали. Тогда под варварские вражеские бомбежки попали беззащитные эшелоны с ленинградскими детьми. Только скромные могилы с надписью «Ленинградские дети» на кладбище в поселке Лычково и в некоторых других местах напоминают сейчас о случившейся трагедии.



Потребовалось много усилий, чтобы перенаправить эшелоны с детьми на восток или вернуть их в Ленинград. Часть детей погибла в результате немецких бомбардировок. Около 170 тыс. детей были привезены обратно в город. Думаю, что, если бы этих детей направили бы не в Ленинград, а в восточные районы России, а затем к ним присоединили бы и их родителей, то можно было бы в значительной степени облегчить положение в Ленинграде после его блокирования. Обо всём этом я сужу не по чьим-то словам и рассказам, а на основании сохранившихся воспоминаний о событиях, непосредственным участником которых я был. Нашей семье, возможно, повезло больше, чем другим. До войны моих родителей связывали хорошие дружеские отношения с семьёй Марии Ивановны и Абрама Львовича Ремизовых. Мария Ивановна работала заведующей детским садом. Когда началась кампания с обязательной эвакуацией детей, она, будучи человеком волевым и энергичным, в очень короткие сроки сумела подобрать обслуживающий персонал и вывезти группу детей, включая ребят своего детского сада, в назначенное ей село. По-моему, его звали Пикалёво. В эту группу Мария Ивановна включила своих двух дочерей и нас четверых – детей её друзей. Работа её была сложной и ответственной. Перевести в сохранности несколько десятков маленьких детей, устроить их в пустующей сельской школе, обеспечить кроватями, питанием и всем прочим, что нужно для детей, ото-

рванных от своих родителей, и создать при этом атмосферу летнего отдыха, а затем вернуть в Ленинград без потерь – задача не из лёгких. Мария Ивановна справилась с ней блестяще. Парадоксально, но я вспоминаю эти несколько недель первой эвакуации, как лучшее время моего военного детства. Стояла прекрасная летняя погода. Было много цветов и ягод. Мы, дети, прекрасно отдыхали, и нам не хотелось возвращаться в Ленинград, когда начались сборы в обратную дорогу. Мария Ивановна опекала детей нашей семьи, а нам четверым было – 5, 7, 9 и 10 лет. Мне приятно вспомнить, что позднее, когда Абрам Львович воевал, а Мария Ивановна не смогла эвакуироваться и осталась в блокированном Ленинграде с двумя дочерьми, мой отец, служивший в Ленинграде, помогал ей продуктами из своего скромного пайка. Говорили, что он спас эту семью от голода.

Конец ознакомительного фрагмента.

Текст предоставлен ООО «Литрес».

Прочитайте эту книгу целиком, [купив полную легальную версию](#) на Литрес.

Безопасно оплатить книгу можно банковской картой Visa, MasterCard, Maestro, со счета мобильного телефона, с платежного терминала, в салоне МТС или Связной, через PayPal, WebMoney, Яндекс.Деньги, QIWI Кошелек, бонусными картами или другим удобным Вам способом.