

Термина Жагаева

Минск

*Самостоятельные
путешествия*

Гермина Нагаева

**Минск. Самостоятельные
путешествия**

«Издательские решения»

Нагаева Г.

Минск. Самостоятельные путешествия / Г. Нагаева —
«Издательские решения»,

ISBN 978-5-44-835555-4

Обновлена в 2024 году. Эта небольшая книга о Минске, может стать неоценимым помощником при посещении города. Она большей частью касается практических вещей с которыми сталкивается путешественник: как дешевле доехать, как выглядят белорусские деньги, сколько стоит транспорт, где можно перекусить, в какие музеи, кинотеатры, театры или клубы сходить, где найти туалет. Все эти рекомендации помогут советом, как добрый и надежный друг, и сделают ваше пребывание в городе приятным и комфортным.

ISBN 978-5-44-835555-4

© Нагаева Г.
© Издательские решения

Содержание

Предисловие ко второму изданию	6
Приветствую, дорогой путешественник!	8
ПОЧЕМУ стоит выбрать Минск для самостоятельных путешествий	10
Новый Минск	13
Справка	15
о республике	15
Страховый полис	16
СПРАВКА	17
Герб и флаг	17
Дороги в Минск	18
Чем добраться в Минск?	19
Автомобиль	21
Автобус и маршрутка	22
Поезд	23
«Ласточка»	23
ПЛАЦКАРТНЫЕ ВАГОНЫ	24
Самолет	25
Поезд, купе, СВ	26
Питер – Минск	27
САЙТ ПО ОТСЛЕЖИВАНИЮ Ж. Д. БИЛЕТОВ	27
Вы прибыли в Минск	28
Вокзал	31
Пригородные кассы	35
Автовокзал	39
Аэропорт	40
добраться из/до аэропорта	41
Автобус	41
Такси	41
карты для пешеходов и Навигаторы для автомобилистов	42
maps.me	42
Яндекс карты	42
Минсктранс	42
Транспорт бай	42
когда бай	42
2ГИС	42
ЯЗЫК	44
Конец ознакомительного фрагмента.	45

Минск

Самостоятельные путешествия

Гермина Нагаева

© Гермина Нагаева, 2024

ISBN 978-5-4483-5555-4

Создано в интеллектуальной издательской системе Ridero

Предисловие ко второму изданию

После первого выпуска книги прошло пять лет. Скажу честно, я сочла свой опыт не слишком удачным, как говорятся «первый блин комом» и про него благополучно забыла.

Но недавно, с очень большим удивлением, обнаружила статистику по книге и поняла, что бесплатный фрагмент продолжают читать, хотя он уже устарел. Жизнь в Минске меняется стремительно, очень много строится, очень много сносится, открываются и закрываются заведения, буквально каждый месяц.

Мне хочется внести изменения в книгу и тем выразить благодарность читателям, которые интересуются жизнью в Минске и, надеюсь, планируют к нам приехать. Хотя возможно мои изменения очень быстро устареют. Прошу меня за это не судить строго.

Как и первое издание эта книга не претендует на профессорскую должность «полноценного справочника», который разговаривает хорошо поставленным голосом с кафедры, имеет ответы на все вопросы. Это дружеская болтовня в кафе, где вы познакомились со случайным завсегдатаем, и он показывает вам город таким, каким он его знает и любит. Она рассчитана на тех, кто планирует делать небольшие самостоятельные путешествия и совершать короткие «марш броски» на день или два.

Мне хотелось бы написать такой справочник, какой хотела бы иметь сама, о каждом городе, куда я приезжаю. Чтобы чья-то добрая дружеская рука провела меня не только и не столько хоженными тропами туристов, сколько дала почувствовать атмосферу места.



Арка в районе «Маяк Минска»

Приветствую, дорогой путешественник!

Любите ли вы путешествовать, как люблю я? Тогда нам по пути! Я хочу рассказать про Минск, в котором живу всю свою жизнь. Так что я – местный житель, который должен знать про свой город всё.

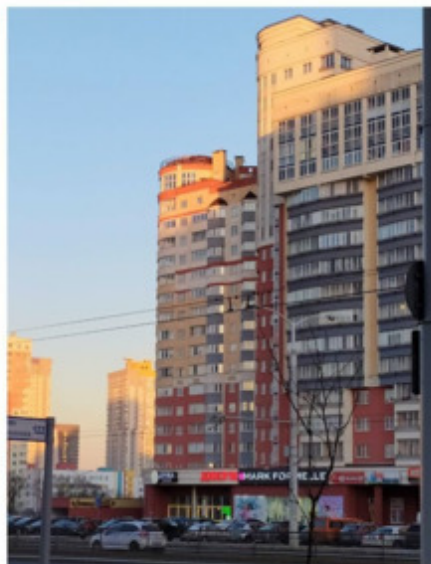
И до какого-то времени, я так и думала, что всё знаю, но потом поняла, что город подобен картине под которой много слоев. Какой слой оставить? На картине какого века остановиться, ведь все они разные.

На этом самом месте, на котором я стою, что было в 18, 15, 13 веке? Начинаешь интересоваться, и ответ каждый раз оказывается неожиданным.

А еще город стал меняться быстро и стремительно. Последние десять лет, уже в новом веке, я и вовсе не узнаю его, так много нового в Минске появилось.

Приезжая в другой город, мы постигаем его через архитектуру, через посыл, заложенный предшествующими поколениями в камне. Но город не только неодушевленная материя, это еще и сотни мелочей, которые делают наше путешествие комфортным и веселым. И о них этот буклет.

Фотографии, помещенные в этой книге, могут показаться не очень подходящими для рекламного буклета, каким мы его привыкли представлять, но мне хотелось поделиться образами совсем не парадного города, а немножко застигнутого врасплох, тихого, домашнего, уютного. В своем большинстве, это мобилография, снятая наспех, когда удивляешься свету, туману, или дождю.



Виды города

ПОЧЕМУ стоит выбрать минск для самостоятельных путешествий

В 2023 году Минск справил свое 956-летие, он старше многих европейских городов, у него богатая история, интересная архитектура и добросердечные люди, и это хороший повод приехать в город.





По привычке многие россияне продолжают называть страну «Белоруссия», но такой страны не существует уже много лет. Есть Республика Беларусь и Минск является её столицей. Маленькая, компактная, восхищающая гостей своей чистотой и радушием людей.

В последние годы, когда Прибалтика оказалась страной для поездки, в которую необходима шенгенская виза, для многих россиян, (а особенно москвичей) Минск стал столицей выходного дня, куда приезжают утром, чтобы побродить по красиво отреставрированным улочкам Верхнего города и Троицкого предместья, посидеть в уютных кафе, сделать прическу или

маникюр, сходить на кинопремьеру, которая будет стоить намного дешевле, чем аналогичный показ в Москве, а вечером уехать обратно.

Разница цен между Москвой и Минском, делает последний очень привлекательным для недорогого отдыха, хотя Минск не может похвастаться обилием ночных клубов или интересной светской жизнью, пребывание в городе может подарить радость пребывания в тихой, не шумной, иногда пустоватой, но все же столице.



Новый Минск



Район «Маяк Минска»

Нет, нет, Пикассо никогда не жил в Минске, как впрочем, и Тулуз де Лотрек и еще двадцатка именитых мастеров, но они поселились в одном из кварталов города совсем недавно, так архитекторы обозначили корпуса района Маяк Минска.

Если вы думаете, что все знаете про Минск и вы там уже когда-то были, то я вас удивлю. Город меняется очень быстро, быстрее, чем сами горожане замечают это. И если лет пять назад символами нового Минска были постройки на проспекте Победителей, то теперь пальму первенства держит Маяк Минска. Это район около главной библиотеки, на месте, где когда-то был огромный цветущий яблоневый сад. Районов с улучшенной планировкой в городе несколько, но все они имеют статус закрытых комьюнити, куда не попадают посторонние.

Маяк Минска – это открытое пространство. С огромным торговым центром «Dana mall», шумным, наполненным людьми. С кинотеатром, множеством кафе и магазинов.

Внутри района стоят дома, где тоже много спортивных залов, студий для занятия йогой, арт-пространств, пекарен, винных магазинчиков, художественных мастерских и, конечно, кафе и баров. Но особую прелесть району добавляет то, что все дома названы в честь великих художников и об этом напоминают барельефы.

Внутри каждого дома есть лобби с картиной художника в честь которого назван дом, но это закрытая территория, не для посторонних. А вот пройтись по бульвару Пикассо, посидеть за столиком с Тулуз де Лотреком, заглянуть через плечо Клода Моне и увидеть, что же именно он рисует, это возможно.

В этой плеяде великих художников, каждому из которых посвящен отдельный корпус, Беларусь представлена Иваном Фомичем Хруцким – академиком Императорской академии художеств в Санкт-Петербурге. Его портреты и натюрморты неоднократно награждались медалями академии. Один из его натюрмортов украшал 100-рублевую купюру Беларуси старого образца. А к 200-летию художника была выпущена памятная серебряная монета.

Россия представлена Василием Кандинским – художником-абстракционистом и теоретиком изобразительного искусства, а также блистательным маринистом Иваном Айвазовским.

Для того, чтобы доехать до района Маяк Минска, достаточно сесть в метро на вокзале и по прямой доехать до станции «Восток». Выход направо по ходу поезда.

Справка о республике

Республика Беларусь расположена в Восточной Европе. Граничит с Россией на востоке и северо-востоке, с Украиной на юге, с Польшей на западе, а также с Литвой и Латвией на северо-западе. Она имеет важное географическое положение, так как находится на пересечении транспортных магистралей, связывающих Западную Европу с Россией.

Столицей Беларуси является город Минск.

В республике шесть больших городов Брест, Витебск, Гомель, Гродно, Минск, Могилев, которые делят страну на области.

Населения Беларуси составляет 9 255 524 человека – это 0,1% населения Земли, около 1,3% населения Европы. Это официальные данные Национального статистического комитета на 1 января 2022 года.

В стране преобладает смешанная экономика, основанная на промышленности, сельском хозяйстве и услугах. Беларусь имеет богатую историю, культуру и национальное наследие. Она также известна своими прекрасными природными пейзажами, включая национальные парки и заповедники.

В стране два заповедника: Березинский биосферный заповедник и Полесский государственный радиационно-экологический.

А также, четыре национальных парка.



Страховый полис

Гости, приезжающие на территорию Республики Беларусь, должны иметь страховой полис.

Для россиян такие полисы онлайн делает «Тинькофф Банк», причем очень быстро и ВТБ банк, но уже не так быстро, в течении 7 дней. Такую страховку можно оформить в любом салоне «Евросети». Наверняка есть еще варианты, но это первое, что приходит в голову навскидку.

Для тех, кто едет на машине страховку можно оформить на границе. На всех пунктах пропуска через границу есть белорусские организации «Белгосстрах» и «Белэксимгарант». Так же страховку можно оформить в международных аэропортах по прибытии в страну.

СПРАВКА

Герб и флаг

Государственный герб Республики Беларусь представляет собой размещенный в серебряном поле золотой контур Государственной границы Республики Беларусь, наложенный на золотые лучи восходящего над земным шаром солнца. Вверху поля находится пятиконечная красная звезда. Герб обрамлен венком из золотых колосьев, переплетенных справа цветками клевера, слева – цветками льна. Венок трижды перевит с каждой стороны красно-зеленой лентой, в средней части которой в основании Государственного герба Республики Беларусь в две строки начертаны золотом слова «Рэспубліка Беларусь».

Государственный флаг Республики Беларусь представляет собой прямоугольное полотнище, состоящее из двух горизонтально расположенных цветных полос: верхней – красного цвета шириной в 2/3 и нижней – зеленого цвета в 1/3 ширины флага. Около древка вертикально расположен белорусский национальный орнамент красного цвета на белом поле, составляющий 1/9 длины флага.

ВАЖНО: Не пользуйтесь старым флагом бело-красно-белым или гербом Погоня (всадник на коне с мечом в руке) во время пребывания в городе. После событий 2020 года они запрещены. Вас могут счесть экстремистом и доставить в отделение милиции.

Если купили сувенирную продукцию со старыми символами, не бравируйте ею.



Флаг и герб страны

Дороги в Минск

Хотя в Минск можно доехать из Брянска, Смоленска, Пскова, Варшавы, Киева, здесь я остановлюсь на маршрутах: Москва – Минск, Санкт—Петербург – Минск.

Чем добраться в Минск?



Мурал на улице Берута

В Минск можно добраться автомобилем, поездом, самолетом и автобусом. Из последних нововведений – сервис «Бла—бла—кар», где зарегистрировавшись на сайте, можно найти

попутчика с машиной в Минск, и добраться еще и этим способом. Хотя для меня он всё еще кажется немного экстремальным и требует некоторой авантюриности характера.

Автомобиль

Если у вас есть автомобиль и не утомляет долгое пребывание за рулем, то трасса М-1 вполне порадует вас. Расстояние между Минском и Москвой составляет 720 км и занимает 8—10 часов пути. Трасса Москва-Брест после пересечения границы, на белорусской территории, становится платной. Сбор отменен только для россиян и казахских машин, чья высота не превышает 210 см. Оплата не единовременная, а поэтапная, так до Минска будет два пункта оплаты.

Покрытие дороги вполне удовлетворительное, чтобы ехать с приличной скоростью. Почти на всей трассе разрешено движение со скоростью 120 км/ч. Но стоит помнить, что везде ведется видеонаблюдение и те, кто нарушают скоростной режим, обязательно получат в конце пути «письма счастья». Так, местные остряки, называют письма ГАИ о величине штрафов, и они достаточно ощутимы.

Для грузовых автомобилей на территории Беларуси дорога становится платной. Оплата поэтапная, на трассе стоят турникеты, которые разделяют участки дороги.

Автобус и маршрутка

Для меня самым удобным вариантом кажется поездка из Москвы в Минск на автобусе, она обойдется в 1800—2500 рублей. Есть автобусы которые отправляются утром и приходят вечером, есть автобусы которые отправляются вечером и приходят утром. Первый вариант хорош для тех кто любит смотреть в окно и все путешествие не пропускает не одной картинки. Второй вариант для тех, кто любит лечь спать в одной точке, а проснуться уже в другой.

Существуют несколько операторов, автобусы каждого из них отправляются с разных мест: с Теплового стана, Южных ворот, Щелковского автовокзала, автостанции «Новоясеневская», Саларьево и метро «Парк Победы».

Пребывают автобусы в Минск, в основном, на автовокзал «Центральный», он находится рядом с железнодорожным вокзалом, но есть оператор, который везет только до метро «Восточная» и это надо уточнять.

Сейчас все операторы перешли на заказ билетов онлайн.

В автобусах нет туалета, они делают три остановки на заправках по пути следования, там же можно посетить кафе и магазины. Две остановки на территории России, одна на территории Беларуси.

В последнее время список операторов обновился.

Стандартные услуги, которые входят в поездку:

WiFi, розетки для подзарядки телефонов, кондиционеры, пледы, багажное отделение. Телевизоры есть, но уже мало кто из операторов включает их для всех. Этим еще грешат маршрутки.

Если вы смотрите видео со своего телефона, вас попросят включить наушники.

ВНИМАНИЕ: На этом транспорте можно пересечь границу, либо с паспортом гражданина РБ, либо России.

На автобусы, маршрутки, и электричку «Ласточка» не продаются билеты людям, у которых в этих странах вид на жительство или паспорт других государств. Им надо ехать обычным поездом или самолетом.

Поезд

«Ласточка»

Вторым по доступности являются билеты на скоростную электричку «Ласточка».

С 30 апреля 2021 года Минск и Москву связала скоростная электричка, которая идет 7 часов и имеет три промежуточные остановки. Формально они называются поездами, но там нет ни купе, ни плацкарта, а только сидячие места, как в самолете.

Это поезда дневного следования. Такие были и раньше, но в пути они находились 12 часов. Сейчас скоростные качества увеличены, а время в пути заметно сократилось. Состав состоит из пяти вагонов, в которых есть места эконом-класса и бизнес-класса.

Ценовой диапазон от 3500 рос. руб. или 130 бел. рублей. Ценообразование зависит от спроса и сроков заказа билетов. Заказанные за месяц, будут в районе этой цены, а накануне поездки стоимость билетов может подниматься до 5000 рос. руб.

ВНИМАНИЕ: На этом транспорте можно пересечь границу, либо с паспортом гражданина РБ, либо России.

На электричку «Ласточка», также автобусы и маршрутки, не продаются билеты людям, у которых в этих странах вид на жительство или паспорт других государств. Им надо ехать обычным поездом или самолетом.

Поезда имеют зеркальное расписание, утром отправляются в 6.20 и прибывают на конечную станцию в 13.10. Из Минска они делают две остановки по пути в Орше и Смоленске.

Обратные рейсы отправляются в 16.00 и пребывают в 22.55, по пути делая три остановки. Орша, Смоленск и Вязьма.

В каждом поезде существует несколько мест для людей с ограниченными возможностями. Они имеют льготную цену, но их необходимо покупать на вокзале, чтобы оператор мог оценить реальную необходимость пассажира в этой льготе.

В поезде есть вагон бизнес-класса, обычно это первый вагон. Он имеет кресла повышенной комфортности, лампы-светильники, прикрепленные к изголовьям кресел, которые удобно вращаются.

Во всех вагонах одна часть мест расположена по ходу движения транспорта, вторая часть мест против движения поезда. Есть розетки под сидениями для зарядки гаджетов. Несколько мест в вагонах не имеют окна, полки для мелких вещей и столиков перед собой, обычно они располагаются около входов. Для чемоданов существуют отдельные общие полки. Около входов их не разрешается ставить.

WiFi плохой, его почти всю дорогу нет. Есть внутренний канал железной дороги, если так можно сказать, телевидение поезда, если к нему подключить свой гаджет, то можно смотреть кино, играть в игры и задавать вопросы насчет поездки.

Ролики, которые показываю на экранах, хороши для просмотра один раз, но так как они повторяются много раз, то это надоедает. Так что не забудьте запастись в дорогу хорошей книгой или интересными журналами.

Стюарды предлагают, несколько раз за поездку, небольшой ассортимент блюд быстрого питания и сладости. Они возят, специально оборудованную тележку, по вагонам. Идти никуда не надо. У них есть кофе, чай, мороженное. Буфет в поезде тоже есть, но он скуден и не интересен. оплата российскими деньгами.

ПЛАЦКАРТНЫЕ ВАГОНЫ

Большинство поездов отправляются с Белорусского вокзала вечером и приходят утром. Ночь в поезде, и вы стоите на перроне в Минске. Плацкарт может быть со спальными местами, традиционные вагоны и сидячим, с креслами расположенными, как в самолете.

Цены на обычный плацкарт сейчас начинаются от 3800 р. р., в стоимость входит постельное бельё. Если вы купили страховку, страховку ЖД не оплачивайте.

Самолет

Далее по доступности идет самолет.

Самолеты пребывают в Национальный аэропорт Минск находящийся в 42 км от города. Цены начинаются от 7000 р.р.. Самые дорогие билеты на выходные. Самые дешевые в середине недели, если они взяты за месяц.

Есть специальные рейсы на самолеты «Победа» от 3500 рос. руб., цена указана без багажа.

Поезд, купе, СВ

И на последнем месте по ценовой доступности находятся купейные и спальные вагоны поездов. Цены на них от 6750 рос. руб. – купе и от 12650 рос. руб. – СВ. На фирменные поезда дороже, на обычные немного дешевле. Постельное белье входит в стоимость. Питание в стоимость билета не входит, но в фирменных поездах можно заказать приготовление ужина в вагоне ресторане и его принесут в купе.

Питер – Минск

Расстояние 830 км.

Автомобиль. Дорогу из Санкт-Петербурга в Минск не хвалят. Она должна занимать где-то 10 часов, но из-за плохого покрытия занимает около 12 часов.

Дорога на автобусе из Петербурга в Минск займет 14—15 часов. Автобусы отправляются вечером и приходят утром. Три остановки в пути на заправочных станциях, где есть кафе и туалеты. Стоимость билета от 2000 рос. руб. и выше.

В Минск из Питера отправляются три поезда с Витебского вокзала. На поезде время в пути 13.40 и 14.30. Стоимость плацкартного билета от 4060 рос. руб., купейный от 5200 рос. руб. и СВ от 8500 рос. руб.

Стоимость билетов на самолет от 4.500 рос. руб. без багажа на рейсах «Победы». И от 7100 рос. руб. без багажа на обычные рейсы. Время полета 1 час 25 мин.

САЙТ ПО ОТСЛЕЖИВАНИЮ Ж. Д. БИЛЕТОВ

<http://www.tickets-waiter.by/>

Помогает словить билет, когда все билеты раскуплены. Не надо самому мониторить билет. Если кто-то сдал билет, прицепили дополнительный вагон, сняли бронь, пустили новый поезд-сервис отслеживает изменения автоматически и присылает СМС.

Вы прибыли в Минск

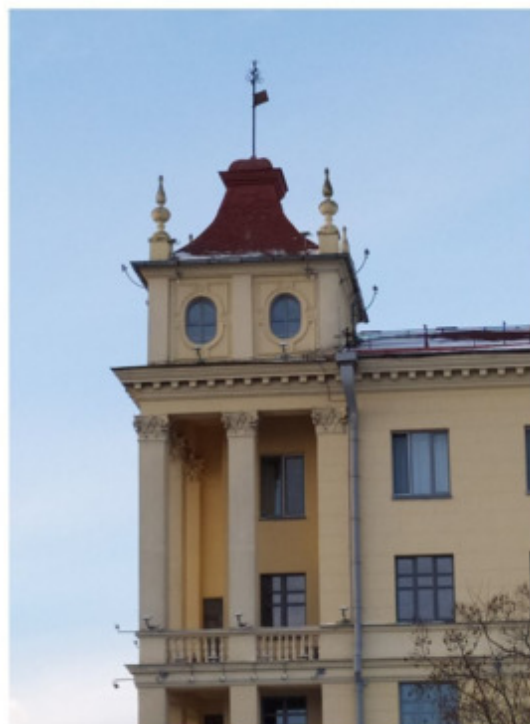
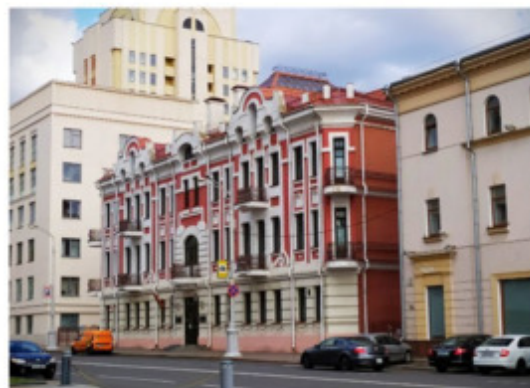
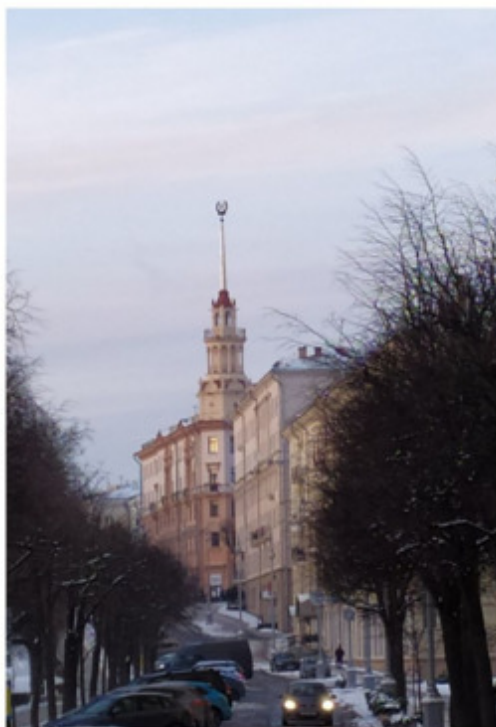


Ворота Минска

Подъезжая на поезде к вокзалу, можно опешить, увидев огромную надпись «Ленинград». Не пугайтесь, вы не ошиблись городом, это торговый центр.

Когда вы выйдете на привокзальную площадь, вас встретят башни-близнецы, которые считаются воротами Минска.

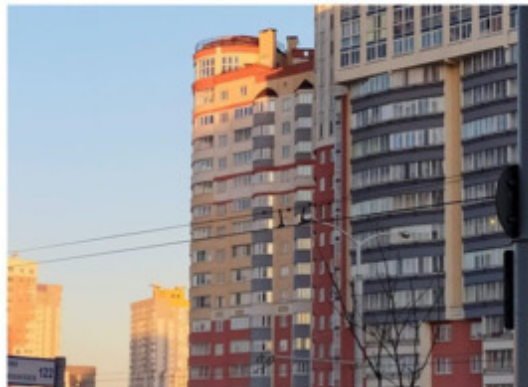
Центр города и проспект Независимости – послевоенные постройки. Здесь вы увидите все богатство архитектуры сталинского ампира: колоннады, вазы, портики. За образцы брались лучшие строения европейских мастеров, тут есть отголоски Греции, Рима, Италии.



Виды старой архитектуры

Если окажетесь в Верхнем городе или Троицком предместье, то прикоснетесь к Минску средневековому, если на площади Свободы, прикоснетесь имперскому российскому стилю с классическими зданиями. Если на проспекте Победителей, то увидите современные

постройки, если в микрорайонах, то в большинстве своем это архитектура советского времени, хотя такие места, как Уручье, Малиновка, Новая Боровая или Маяк Минска – это тоже уже современное строительство и в каком-то смысле не привычный нам Минск.



Виды современного города

Вокзал



Второй этаж железнодорожного вокзала

Адрес Привокзальная, 3.

Кто-то скажет глупая затея, объяснять устройство вокзала, но учитывая, что все надписи теперь на белорусском, я все же рискну.

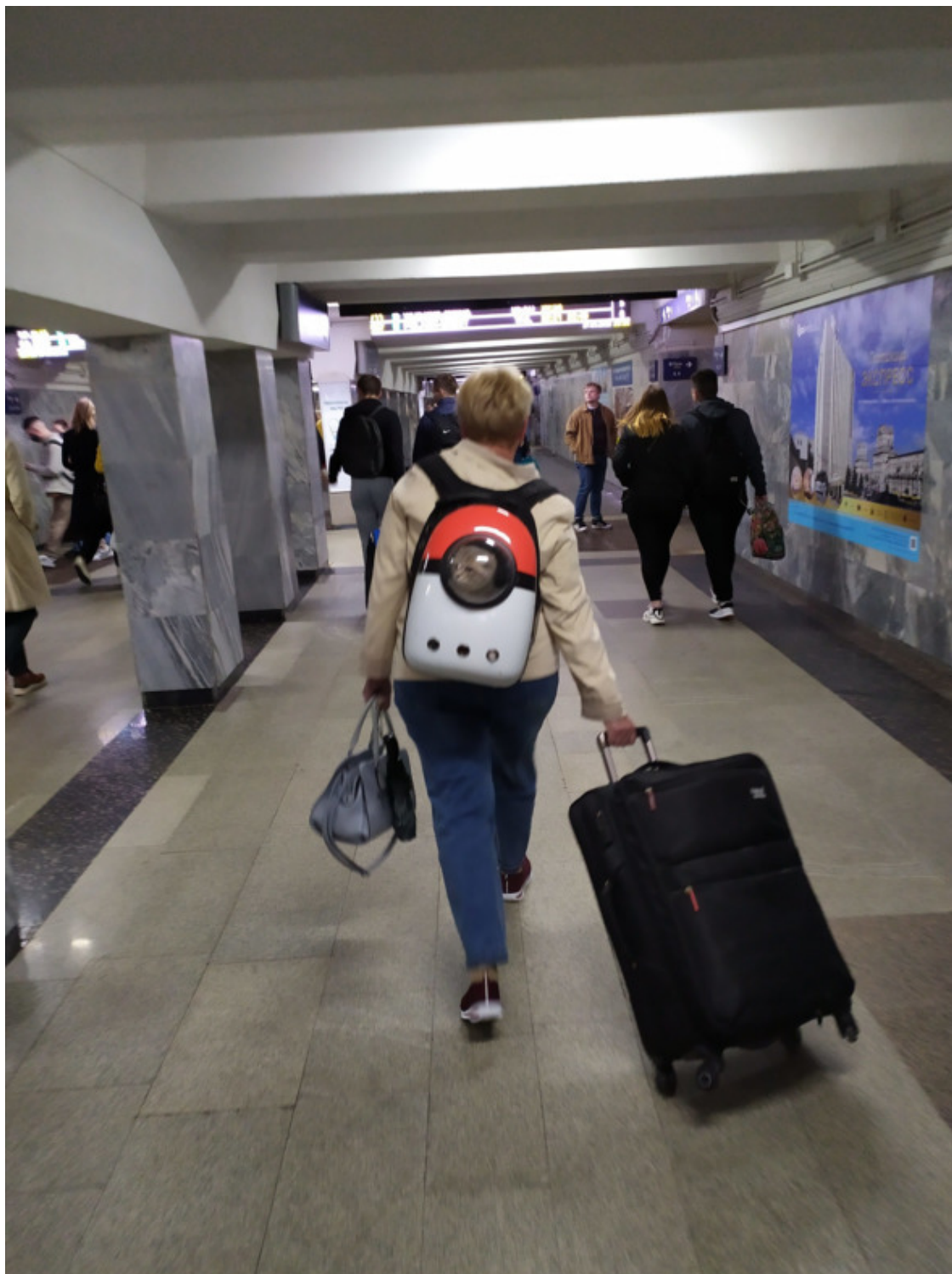
Железнодорожный вокзал находится в центре города, рядом с автобусным вокзалом «Центральный» и автостанцией «Дружная». Он имеет очень удобные подъездные пути и является транспортным узлом для всех направлений транспорта в городе. Но остановки автобусов и троллейбусов разбросаны в разных точках привокзальной площади, это доставляет некоторое неудобство не только гостям, но и горожанам. Потому что это огромная территория и далеко не все минчане знают, где та или иная остановка, потому что их часто переносят.

У вокзала есть две станции метро. Одна на основной ветке, она называется «Площадь Независимости», при объявлении в подземке, неизменно добавляют «Выход к железнодорожному вокзалу». Выход из нее через подземный тоннель ведет на цокольный этаж здания вокзала со стороны улицы Бобруйская.

На зеленой (короткой) линии метро, вы выйдете на станция с названием «Вокзал», но будет она находится на автостанции «Дружная», улица Толстого, с противоположной стороны железнодорожных путей.

Чтобы попасть с Дружной в здание вокзала или на привокзальную площадь, надо спуститься в тоннель, проходящий под путями, он ведет к платформам, а в середине выводит под здание вокзала, на его цокольный этаж и дальше уже превращается в подземный переход под привокзальной площадью.

Тут можно вокзал проскочить и не сориентироваться. Тоннель закончился, за стеклянной дверью лотки, и если ты не поднимаешься вверх на эскалаторах, то уже окажешься в переходе ведущем к троллейбусам и автобусам.



Тоннель под железнодорожным вокзалом

Вокзал большой просторный. Несколько этажей. Кассы на первом этаже. Войдя в главный вход, вы сможете видеть табло поездов слева и справа от эскалатора, сам эскалатор ведет в зал ожидания на втором этаже. Один центральный с рукавами спуска на платформы, второй

маленький. На втором этаже много зелени и два обменных пункта. Там хороший курс валют, а на цокольном и на первом этаже плохой курс.

Многие жалуются, что на вокзале нет банкоматов «Беларусбанка». Это не так. В здании есть отделение «Беларусбанка», но найти его сложно.

Подняться в него можно по боковой лестнице или лифтом на 3-й этаж. Лестница находится в конце того зала, где покупают билеты на пригородные поезда. Если сходить с поезда, он находится в левой части здания, если заходить с привокзальной площади, это правое крыло вокзала.

Обычно в банке много людей. Здесь можно сделать перевод, в банкомате снять деньги, оплатить услуги в инфокиоске. Но валюту лучше менять в обменниках на втором этаже, куда надо подниматься эскалатором.

Надписи на вокзале на белорусском и английском языках.

Табло отправления поездов:

- слева и справа от главного эскалатора,
- в цокольном этаже над входом в тоннель,
- в зале ожидания на втором этаже.

Справочное бюро, на первом этаже.

Билетные кассы на первом этаже в правом крыле международные и левом крыле кассы билетов по Беларуси.

Зал ожидания-второй этаж, подъем по эскалаторам или лестнице прямо, и еще один зал в правом крыле второго этажа.

Выход на перроны. На 1-й путь с зала на 1-м этаже, на все остальные пути либо через подземный тоннель, в цокольном этаже, либо через спуски-рукава из центрального зала ожидания на втором этаже.

Пункты обмена. Второй этаж, первый этаж, цокольный этаж.

Туалет платный «для всех категорий граждан» на цокольном этаже. Т.е. если у вас есть билеты, это ничего не меняет, вам придется заплатить.

Какое-то время проблему снимали рестораны быстрого питания на противоположной стороне улицы. Но там сделали кодовые замки, код получают только покупатели заведения на чеках. Есть ТЦ «Galileo», справа от входа на вокзал. Там еще сохраняются пока бесплатные туалеты на втором, третьем и четвертом этажах. Он работает с 10 до 22.

Камера хранения – цокольный этаж. На вокзале нет автоматических камер хранения с привычными шкафчиками.

ВАЖНО: На территории вокзала запрещено курить. Есть три специально отведенных места. Одно справа от здания на 1 пути, второе тоже справа, находится около пригородных касс. Есть еще одно место на привокзальной площади, около остановки, слева от входа, если стоять лицом к вокзалу.



Места для курения

Пригородные кассы



Электронные терминалы для продажи билетов. Пригородные кассы под табло.

Кроме тех касс, что есть на самом вокзале, пригородные кассы существуют отдельно. По выходу из вокзала повернуть налево и пройти два здания. Там огромное черное табло – расписание, под ним кассы.

Кассы – три небольших ларька. Билеты на электрички эконом-класса можно купить только на станциях, в вагоне продажи нет. На вокзале их так же можно купить в автоматах под табло при помощи международных платежных карт.

Электрички делятся на две категории:

– эконом-класса (это привычная для нас электричка)

– «городские линии», это комфортные вагоны сделанные по шведской лицензии, цены на такую электричку выше, чем на обычную. Открываются они не централизованно, а путем нажатия кнопки на двери. Билеты на «городские линии» можно купить, как на станции, так и в салоне, но стоить они будут дороже.



Новые и старые вагоны электричек. Кнопка для открытия электричек.

Словарик на всякий случай

С 2016 на вокзале исчезли надписи на русском языке, но мы ждем их возвращения

Чугунка – железная дорога

И производные от нее:

Чугуначныя касы (с одним «с») – железнодорожные кассы

Чугуначны вакзал – железнодорожный вокзал

Цягнік – поезд

Квіткі – билеты

но Кветкі – цветы

Стол даведак – справочный стол

Паверх- этаж

Другі паверх – второй этаж

Пакой маці і дзіцяці – комната матери и ребенка

Камеры захоўвання – камеры хранения

Зала чакання – зал ожидания

Цяжарная жанчына – беременная женщина

Пошта – почта

Автовокзал

Автовокзал «Центральный», куда прибывают все международные автобусы находится рядом с железнодорожным вокзалом. Он имеет двухэтажный зал ожидания, кассы обычные и электронные терминалы для покупки билетов, пункты обмена валют, банкоматы, страховой отдел. Туалет, работающий круглосуточно (находится вне здания) и камеры хранения, которые работают только до 22.30.

Аэропорт

Раньше в Минске было два аэропорта. Один находился в черте города, и второй в 42 км от города: «Национальный аэропорт Минск-2».

Сейчас остался только один – загородный, в районе Смолевич.

добраться из/до аэропорта

ВНИМАНИЕ: Раньше в аэропорт ходила скоростная электричка, теперь ее отменили.

Автобус

Добраться из аэропорта в город можно рейсовыми автобусами №300Э (4 бел. руб., около 130 р.р.) и 173 Э, а так же маршрутные такси №1400-ТК и №1430ТК. Они идут до Центрального автовокзала. Билеты можно купить в билетных кассах, в терминалах, у билетного кассира и у водителей автобуса. Также можно купить заранее на сайте **ticketbus.by**

Автобус вмещает в себя 35 человек.

В утренние часы ходят с периодичностью 30—40 минут, а после 12.00. только раз в час. Время в пути около часа, если без пробок.

Автобус №300Э

(Официальный перевозчик – (ГП) «Минсктранс»).

Остановочный пункт (место посадки) в Национальном аэропорту Минск находится в районе 5—6 сектора (на месте бывшей стоянки такси, 1-й этаж, зал прилета).

АВТОБУС №300Э

Отправление	с	АВ	«Центральный»
00:10 01:00 01:50 03:00 03:50 04:30 06:10 06:30 06:50 07:45 08:30 09:00 09:15 10:10 11:15 11:55 12:15			

Есть еще автобус 173э, но он идет не в Минск, а в поселок «Сокол».

Официальный перевозчик – (ГП) «Минсктранс».

МАРШРУТНОЕ ТАКСИ №1430-ТК

Отправление	с	АВ	«Центральный»
05:45 07:10 08:05 08:50 09:55 10:40 11:45 12:30 13:50 14:50 15:10 16:30 17:30 19:20 19:45 20:50			

Отправление	с	АВ	«Центральный»
05:45 07:10 08:05 08:50 09:55 10:40 11:45 12:30 13:50 14:50 15:10 16:30 17:30 19:20 19:45 20:50			

Такси

Такси обойдется от 50 до 80 бел. руб., это примерно 1500—2300 р.р.. Но в аэропортах и на вокзалах водители очень любят заламывать нереальные цены. Есть сервис <http://135.by/>, где можно онлайн заказать такси, рассчитать примерную стоимость поездки, там же можно посмотреть тарифы.

Яндекс такси обещает доставить пассажира за 35 бел. руб. (это 1200 р.р.) Но я не знаю насколько это актуально сейчас.

ВНИМАНИЕ: Бесплатная стоянка машин перед аэропортом возможна только в течении 20 минут. И это на 5 минут больше, чем в аэропортах Европы.

карты для пешеходов и Навигаторы для автомобилистов

maps me

<https://ru.maps.me/>

Лучшее, что есть для пеших прогулок. Это бесплатное приложение на основе свободной географической карты, создано разработчиками из Минска (основатель Юрий Мельничка). В 2020 году Maps.me был продан Daegu Limited.

Приложение можно скачать на телефон и пользоваться им без интернета. Там можно выстраивать самостоятельные маршруты.

Яндекс карты

Вездесущий Яндекс.

Карты. Для прогулок и транспорта это – плохое приложение. Оно сделано людьми, которые не знают города. И в большинстве вариантов, ставят минчан в ступор предложениями совершать круги вокруг того места к которому надо добраться. Использует информацию Минсктранса, но в силу удаленности разработчиков, не точно её применяет.

Навигатор. Автомобилисты положительно оценивают навигатор от Яндекс и активно пользуются им. Но, как мне говорили друзья-автомобилисты, с детства знающие город, я слушаю, что он мне предлагает и делаю по-своему.

Минсктранс

<https://minsktrans.by/>

Государственное предприятие и лучший справочник по транспорту. Он наиболее точен и в нем оперативно меняется информация. Мобильного приложения не имеет.

Транспорт бай

<https://transport-by.app/>

Мобильное приложение, пользуется данными Минсктранса. Расписание движения, построение маршрута, движение транспорта онлайн и прогноз прибытия на остановку.

когда бай

<https://kogda.by/>

Сайт, где бесплатно можно отследить время прибытия транспорта. Нужно выбрать название транспорта (автобус, троллейбус, трамвай), номер маршрута. После этого, вам предложат выбрать направление маршрута, в какую из сторон он должен двигаться. Следующий шаг, выбрать в списке, ту остановку, на которой вы стоите. Черным высветится количество минут до ближайшего рейса, а серым ближайшее время прибытия.

2ГИС

<https://2gis.by/minsk>

Проект 2 ГИС начал работать с картами Минска совсем недавно в 2021 году. Владельцы себя называют не столько компанией, которая занимается навигацией, сколько справочником компаний, кафе, ресторанов.

Сложностью для команды остается большая скорость смены брендов. Я не могу судить насколько точен процент актуальной информации навигатора и какая часть из нее уже устаревшая.

Напомню, что ДаблГИС, когда-то опередила Гугл Мапс и долго оставалась первой компанией занимающейся в сети картами. Сейчас она стала частью экосистемы Сбербанка.

ЯЗЫК

Официальными языками страны являются белорусский и русский. Большинство населения говорит на русском языке. И еще до недавнего времени все объявления и вывески были на русском языке.

Увы, времена меняются. Мнение большинства никого не интересует. Сейчас, объявления остановок в транспорте (метро, автобус, троллейбус, трамвай, электричка) ведется на белорусском языке. Схема метро на белорусском, русском и... белорусской латинке, это что-то среднее между чешским и польским.

Некогда «белорусская латинка» использовалась для транслитерации на польский язык белорусских слов. В школе ее не проходят, знает ее узкий круг специалистов и появление ее на улицах города, вызывает недоумение у самих минчан. Принятие таких важных решений, как смена языка, без референдума недопустимы. Большинство населения страны по-прежнему говорит на русском. Хотя, повторяю, есть силы, которых мнение большинства не интересует, они переписывают историю на свой лад.

Культурологические проекты, в своем большинстве, проходят на белорусском языке. Поэтому, если вы решите, что вам нужен экскурсовод обязательно уточните: какой язык вам необходим. Если у вас возникнут вопросы в музеях или выставочных залах, без стеснения спрашивайте у зрителей, что обозначает та или иная надпись, вам спокойно объяснят.

Конец ознакомительного фрагмента.

Текст предоставлен ООО «Литрес».

Прочитайте эту книгу целиком, [купив полную легальную версию](#) на Литрес.

Безопасно оплатить книгу можно банковской картой Visa, MasterCard, Maestro, со счета мобильного телефона, с платежного терминала, в салоне МТС или Связной, через PayPal, WebMoney, Яндекс.Деньги, QIWI Кошелек, бонусными картами или другим удобным Вам способом.